

Г.К. Северин (Донецьк)

ХАРАКТЕРИСТИКА ВИЯВЛЕННЯ ОНКОЛОГІЧНИХ ЗАХВОРЮВАНЬ ПІД ЧАС ПРОФІЛАКТИЧНИХ ОГЛЯДІВ

Донецький національний медичний університет імені М. Горького

Проаналізовано рівень виявлення онкологічних хвороб серед міського і сільського населення Донецької області під час профілактичних оглядів протягом 2000–2011 рр.

Ключові слова: профілактичні огляди, онкологічні захворювання, рак молочної залози, рак шийки матки.

Онкологічні хвороби посідають провідне місце у структурі загальної захворюваності населення, поширеності хвороб і смертності населення [2].

Виявлення онкологічних захворювань на ранніх стадіях розвитку та активне лікування захворюлих сприяє зниженню рівня смертності населення внаслідок онкологічних хвороб і підвищенню якості життя відповідної категорії населення [1, 5]. Ранньому виявленню онкологічних хвороб сприяють профілактичні огляди населення, у т.ч. цільові [3, 4].

Мета роботи – вивчити та проаналізувати рівень виявлення онкологічних захворювань під час профілактичних оглядів.

Матеріали та методи

У роботі використано такі методи: статистичний – дані галузевої статистичної звітності за 2000–2011 рр., структурно-логічного аналізу, бібліосемантичний.

Результати дослідження та їх обговорення

На першому етапі дослідження вивчено та проаналізовано дані щодо виявлених онкологічних захворювань під час профілактичних оглядів серед загальної кількості захворюлих на цю патологію (табл. 1).

За даними таблиці 1, частка виявлених під час профілактичних оглядів у загальній кількості захворюлих на онкологічні хвороби в цілому по області за 2000–2011 рр. зросла в 1,16 разу серед міського та в 1,49 разу серед сільського населення з відповідними показниками у 2011 р. 37,9% і 33,5%. Найбільша частка виявлених онкологічних захворювань під час профілактичних оглядів серед міського населення зареєстрована

в м. Єнакієвому (48,1%), а найменша – у м. Добропіллі (28,8%). Різниця – 1,67 разу.

Серед сільського населення найбільша частка виявлених онкологічних захворювань під час профілактичних оглядів зафіксована в Олександрівському районі (41,5%), а найменша – у Добропільському (12,2%). Різниця – 3,4 ($p \leq 0,15$) разу.

Наступним кроком дослідження було вивчення візуальних форм онкологічних захворювань, виявлених під час профілактичних оглядів у 2005–2011 рр. (табл. 2).

За даними таблиці 2, частка візуальних форм онкологічних захворювань, виявлених під час профілактичних оглядів, в області збільшилася в 1,33 разу і становила 58,0% із відповідними показниками 1,35 разу і 57,7% серед міського та 1,23 разу і 60,3% серед сільського населення.

Різниця показника за адміністративними територіями становила 2,25 разу для міського населення (від 35,1% у м. Шахтарську до 78,9% у м. Єнакієвому) та 3,14 ($p \leq 0,05$) разу для сільського населення (від 28,6% у Добропільському до 89,7% у Першотравневому районах).

Далі вивчено та проаналізовано виявлення під час профілактичних оглядів окремих нозологічних форм онкологічних захворювань.

На рис. 1 наведено дані щодо виявлення під час профілактичних оглядів раку молочної залози у жінок за період 2000–2011 рр. в цілому по області та серед міського і сільського населення.

За даними рис. 1, виявлення раку молочної залози в області під час профілактичних оглядів за період 2000–2011 рр. зросло в 1,44 разу і становило 53,4%. Серед міських жінок вказаний показник збільшився в 1,44 разу й дорівнював 52,6%, а серед сільських – 1,52 разу і відповідно 59,4%.

Таблиця 1

Частка онкологічних хвороб, виявлених під час профілактичних оглядів населення, 2000–2011 рр. (%)

Адміністративні території	2000	2001	2002	2003	2004	2005	2006	2007	2008	2009	2010	2011
Донецька область	23,2	23,9	24,1	24,9	26,8	26,8	28,8	28,6	32,8	33,9	36,4	37,3
Міста області	23,3	24,0	23,6	24,9	26,7	26,5	29,3	29,4	33,0	34,1	36,4	37,9
Донецьк	20,9	19,5	19,0	22,0	25,2	29,0	31,3	31,7	36,8	37,9	41,7	42,0
Авдіївка	8,9	18,6	23,7	17,0	41,6	37,1	26,6	34,0	34,2	41,6	32,1	33,0
Артемівськ	23,3	25,7	25,9	26,6	28,8	28,5	29,4	28,3	29,9	32,5	34,4	34,5
Вугледар	0,0	32,5	21,9	25,9	6,8	12,5	11,4	23,5	30,6	35,1	27,1	32,1
Горлівка	23,9	23,2	25,1	24,0	26,0	27,1	27,2	29,3	30,1	33,5	35,3	36,7
Дебальцеве	20,8	12,8	11,5	14,4	9,7	3,8	16,7	29,4	34,9	35,4	31,9	32,1
Дзержинськ	29,3	41,8	30,6	37,8	32,2	27,7	27,4	27,9	40,0	31,5	43,2	39,8
Димитров	26,6	27,5	27,5	27,5	25,0	25,3	31,6	32,0	31,4	37,6	40,4	39,3
Добропілля	–	–	–	–	–	–	–	–	26,0	24,7	31,4	28,8
Докучаєвськ	35,6	23,3	27,7	28,4	24,2	25,7	29,6	29,6	35,0	38,9	36,8	41,8
Дружківка	18,7	31,7	29,6	17,3	28,4	26,2	28,7	29,0	31,3	31,5	33,9	32,0
Єнакієве	25,0	26,0	24,8	25,0	27,4	27,1	27,8	19,0	33,7	35,9	38,7	48,1
Жданівка	55,8	0,0	16,7	33,0	19,4	32,4	26,7	12,5	45,5	33,3	38,9	34,1
Кіровське	29,8	19,2	35,1	40,3	40,3	40,0	29,1	27,1	32,4	28,1	36,5	34,4
Костянтинівка	22,7	21,0	16,2	14,1	23,0	15,2	22,0	20,9	28,5	35,4	32,1	39,6
Краматорськ	10,2	12,4	18,0	18,0	20,7	14,7	21,1	30,3	31,5	36,3	32,6	34,9
Макіївка	27,5	33,0	31,7	33,7	32,6	35,4	40,7	34,6	35,3	30,0	35,5	37,5
Маріуполь	25,9	28,8	25,7	27,1	26,6	24,8	25,2	25,6	26,7	26,8	30,6	36,9
Новоградівка	48,6	47,5	29,4	56,8	50,0	0,0	42,1	45,7	34,0	55,3	48,1	35,4
Селидове	34,8	25,9	16,4	33,3	17,5	31,8	36,6	36,0	37,6	44,2	41,7	40,0
Слов'янськ	27,4	17,6	30,1	21,6	32,0	15,3	28,0	34,8	41,5	34,4	37,7	34,2
Сніжне	22,5	22,2	21,6	21,7	22,1	19,9	25,2	26,4	29,2	29,6	34,2	34,3
Торез	24,8	25,1	28,2	29,0	27,2	30,4	28,3	27,7	32,8	34,1	35,7	36,4
Харцизьк	17,4	19,6	18,7	17,6	18,9	20,9	27,6	25,8	29,3	29,0	35,0	34,8
Шахтарськ	39,0	24,1	22,5	24,3	44,9	34,6	34,0	33,0	41,0	33,6	31,0	30,0
Райони області	22,5	23,5	26,2	25,2	27,0	28,2	26,5	24,4	31,5	32,5	36,5	33,5
Амвросіївський	8,6	9,9	3,4	13,5	39,1	20,7	25,8	15,3	29,5	24,2	35,7	28,6
Артемівський	–	–	–	–	–	–	–	–	28,3	31,1	34,3	35,0
В.-Новоселківський	21,9	24,3	28,8	24,4	29,8	28,2	24,2	29,7	36,7	38,2	36,8	35,5
Волноваський	18,9	21,8	19,5	30,4	23,7	24,6	29,4	28,8	31,1	38,5	41,3	31,2
Володарський	28,6	19,0	16,2	18,6	20,0	26,7	26,8	21,8	30,4	31,3	48,4	34,9
Добропільський	21,0	22,0	23,9	22,4	25,3	37,9	20,2	28,3	31,8	24,4	26,8	12,2
Красноармійський	17,1	23,6	21,8	22,4	20,9	24,2	26,7	25,2	30,5	32,6	35,1	32,5
Мар'їнський	22,2	28,9	31,1	26,9	26,4	22,5	24,3	20,5	32,5	36,8	39,8	34,2
Новоазовський	19,8	12,1	24,3	20,0	28,5	25,6	26,7	24,2	32,1	31,9	33,1	30,8
Олександрівський	4,9	14,6	14,8	28,0	27,0	29,1	21,6	6,0	30,6	34,9	39,0	41,5
Першотравневий	36,1	28,4	30,7	40,0	42,1	37,5	30,4	6,7	31,9	28,1	30,2	41,1
Слов'янський	31,5	32,8	34,7	27,8	23,5	18,8	16,8	17,1	26,0	25,9	38,2	37,0

Таблиця 1 (продовження)

Адміністративні території	2000	2001	2002	2003	2004	2005	2006	2007	2008	2009	2010	2011
Старобешівський	31,6	25,0	25,3	26,2	46,8	40,2	28,5	34,9	32,8	27,1	36,4	35,9
Тельманівський	18,0	26,2	28,4	34,1	26,0	33,0	30,2	16,5	39,5	30,6	36,4	38,6
Шахтарський	27,7	31,2	27,8	29,7	31,9	33,3	47,3	28,4	31,3	34,4	19,4	30,3
Ясинуватський	35,5	33,1	70,1	27,1	21,7	36,0	34,1	40,9	34,7	39,6	35,6	35,1

Таблиця 2

Частка візуальних форм онкологічних хвороб,
виявлених під час профілактичних оглядів населення, 2005–2011 рр. (%)

Адміністративні території	2005	2006	2007	2008	2009	2010	2011
Донецька область	43,6	47,4	45,8	51,3	55,1	57,1	58,0
Міста області	42,6	46,7	46,3	50,8	55,4	56,3	57,7
Донецьк	45,7	37,2	47,5	54,9	65,8	64,5	63,7
Авдіївка	66,7	48,1	46,7	48,3	66,7	46,9	50,0
Артемівськ	66,4	66,8	61,1	48,9	37,5	60,8	55,3
Вугледар	40,0	30,8	30,8	66,7	71,4	87,5	77,8
Горлівка	30,0	31,2	32,4	37,2	40,3	37,9	37,0
Дебальцеве	5,6	29,5	42,9	39,6	48,3	42,0	45,5
Дзержинськ	52,9	37,9	34,4	41,3	50,8	43,9	41,6
Димитров	60,3	74,1	64,8	62,5	69,0	69,8	78,8
Добропілля	–	–	–	37,5	65,1	60,3	54,7
Докучаєвськ	47,8	50,0	58,6	66,7	72,7	61,5	73,3
Дружківка	42,6	52,5	55,9	47,4	66,1	69,4	66,1
Єнакієве	42,9	45,5	27,9	56,2	66,7	61,0	78,9
Жданівка	37,5	100,0	0,0	60,0	72,7	58,3	75,0
Кіровське	37,5	61,9	72,7	44,4	68,8	73,3	64,7
Костянтинівка	31,9	33,3	38,0	50,8	52,9	59,7	62,2
Краматорськ	28,5	29,7	32,8	38,0	40,2	38,4	37,0
Красний Лиман	–	–	–	38,6	39,5	50,0	51,9
Красноармійськ	–	–	–	54,2	61,4	46,0	45,0
Макіївка	65,3	67,7	63,9	66,2	67,4	70,3	69,1
Маріуполь	30,0	28,7	37,1	36,1	38,5	43,6	47,9
Новоградівка	–	73,3	69,2	75,0	46,2	71,4	69,2
Селидове	48,1	80,4	82,1	63,0	65,3	70,7	63,0
Слов'янськ	35,9	56,3	65,6	87,5	53,1	70,3	73,0
Сніжне	53,0	58,1	65,4	64,0	71,4	74,5	73,3
Торез	64,9	65,8	56,2	71,8	63,1	70,3	76,5
Харцизьк	40,8	43,9	42,2	46,5	56,5	56,8	62,7
Шахтарськ	25,0	30,4	41,5	38,6	69,2	48,9	35,1
Ясинувата	–	–	–	44,7	38,7	53,3	58,6

Таблиця 2 (продовження)

Адміністративні території	2005	2006	2007	2008	2009	2010	2011
Райони області	49,2	50,7	42,5	54,9	53,3	62,7	60,3
Амвросіївський	64,3	63,6	33,3	73,7	56,5	69,4	60,9
Артемівський	—	—	—	44,9	51,4	60,7	54,4
В.-Новоселківський	26,8	29,4	32,1	43,5	50,0	57,1	70,0
Волноваський	48,6	55,4	49,3	56,5	62,5	62,5	66,7
Володарський	55,6	66,7	39,1	65,4	75,9	80,6	54,2
Добропільський	78,8	47,8	55,4	62,0	58,3	44,4	28,6
Костянтинівський	—	—	—	50,0	50,0	61,5	57,1
Красноармійський	36,8	59,1	43,8	62,7	52,0	60,9	59,3
Мар'їнський	37,5	56,5	42,9	59,3	51,8	60,0	55,7
Новоазовський	33,3	33,3	27,3	42,4	44,1	58,1	61,0
Олександрівський	62,5	62,5	16,7	69,2	55,6	62,5	84,6
Першотравневий	77,4	55,9	9,7	46,4	55,6	63,6	89,7
Слов'янський	37,0	28,6	28,6	33,3	32,3	64,5	58,8
Старобешівський	44,4	39,0	61,5	63,9	39,0	64,0	53,5
Тельманівський	42,1	53,5	26,8	73,9	51,5	62,5	61,5
Шахтарський	66,6	75,0	30,8	56,0	72,2	50,0	36,4
Ясинуватський	65,9	64,6	84,2	76,2	60,0	76,5	78,9

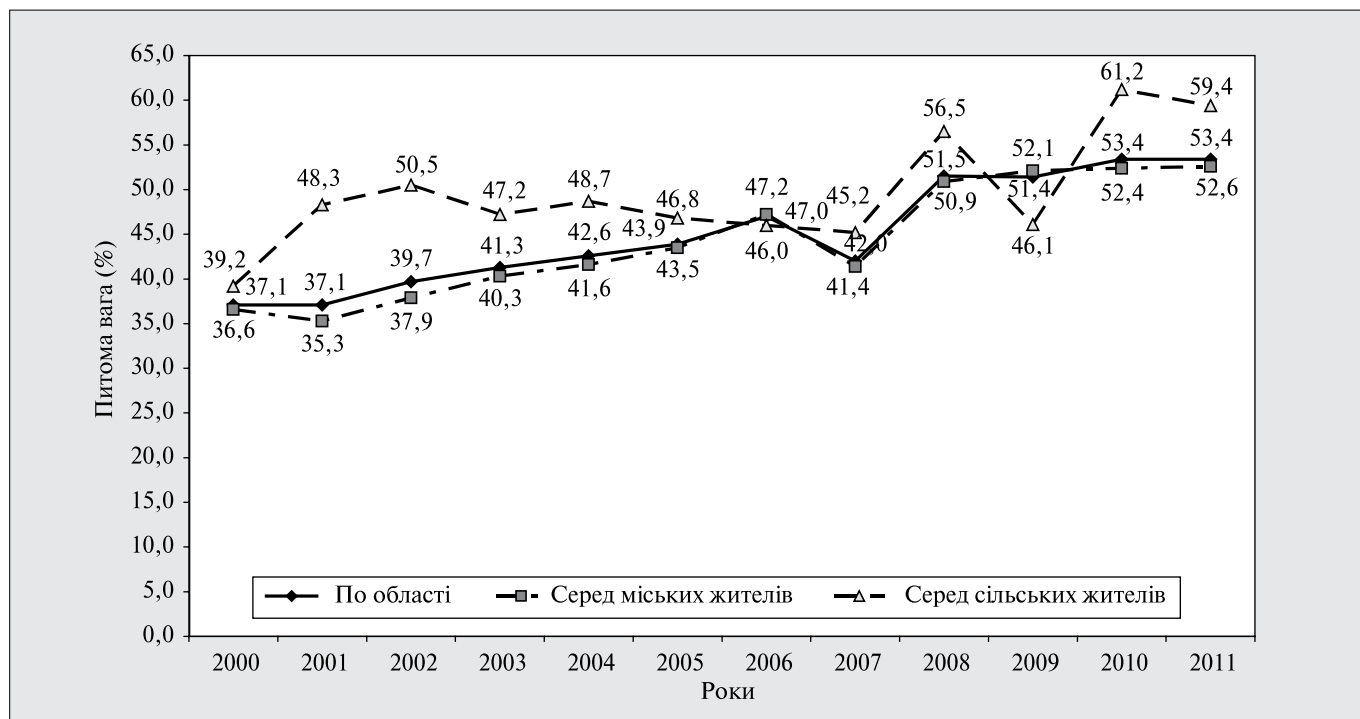


Рис. 1. Частка раку молочної залози, виявленого під час профілактичних оглядів, 2000–2011 рр. (%)

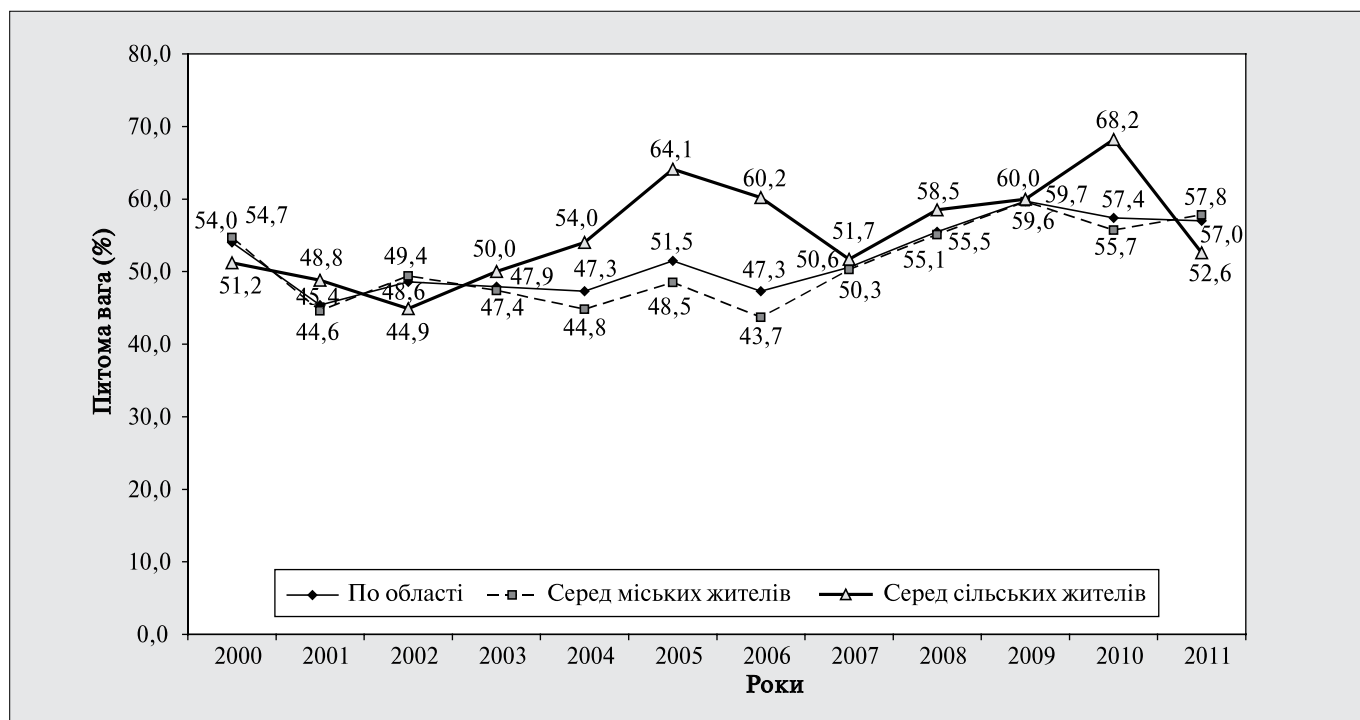


Рис. 2. Частка раку шийки матки, виявленого під час профілактичних оглядів (%)

Проведений аналіз у розрізі адміністративних територій показав, що різниця частки виявлених жінок із раком молочної залози під час профілактичних оглядів у містах складала 3,22 разу: від 31,0% у м. Красноармійську до 100% у м. Жданівці; серед сільських жителів вказана різниця становила 2,67 разу: від 37,5% у Шахтарському до 100% в Ясинуватському районах. У Добропільському районі всі випадки раку молочної залози встановлені при зверненнях жінок по медичну допомогу.

Також виявлено та проаналізовано показник виявлення під час профілактичних оглядів раку шийки матки.

Отримані під час дослідження та наведені на рис. 2 дані вказали, що частка раку шийки матки, виявленого під час профілактичних оглядів за період дослідження, збільшилася в 1,06 разу і становила 57,0%.

Серед міських жінок частка виявленого під час профілактичних оглядів раку шийки матки зросла в 1,06 разу і становила 57,8%, серед сільських жінок – 1,03 разу і відповідно 52,6%.

У 2011 р. на 9 (20,0%) адміністративних територіях під час профілактичних оглядів випадки захворювання на рак шийки матки не виявлялися.

Висновки

За даними проведеного дослідження встановлено, що частка виявлених під час профілактичних оглядів онкологічних хвороб за період 2000–2011 рр. зросла в 1,61 разу і становила 37,3% з різницею показника за адміністративними територіями в 1,67 разу серед міського і 3,4 разу серед сільського населення.

Частка виявлених під час профілактичних оглядів візуальних форм онкологічних захворювань збільшилася в 1,33 разу і становила 58,0% з різницею показника в 2,25 разу серед міського та в 3,14 разу серед сільського населення.

Спостерігалася тенденція до збільшення частки виявлених під час профілактичних оглядів захворювань жінок на рак молочної залози та шийки матки з достовірними коливаннями показника в розрізі адміністративних територій.

Перспективи досліджень полягають у подальшому вивченні питань виявлення онкологічних захворювань під час профілактичних оглядів.

Список літератури

1. *Медико-демографічна ситуація та організація медичної допомоги населенню у 2010 році: підсумки діяльності системи охорони здоров'я та реалізація Програми економічних реформ на 2010–2014 рр. «Заможне суспільство, конкурентоспроможна економіка, ефективна держава» / за ред. першого заступника Міністра охорони здоров'я О. В. Аніщенко. – К. : МОЗ України, 2011. – 104 с.*
2. *Рак в Україні, 2010–2011. Захворюваність, смертність, показники діяльності онкологічної служби / гол. ред. І. Б. Щепотін. – К., 2012. – 124 с.*
3. *Скринінгові дослідження в практиці сімейного лікаря: виявлення раку молочної залози та раку прямої кишки / МОЗ України, ДУ «УІСД МОЗ України»; за ред. Г. О. Слабкого. – К., 2010. – 25 с.*
4. *Скринінгові дослідження в практиці сімейного лікаря: обстеження на виявлення раку передміхурової залози та гепатиту В / МОЗ України, ДУ «УІСД МОЗ України»; за ред. Г. О. Слабкого. – К., 2010. – 24 с.*
5. *Щорічна доповідь про результати діяльності системи охорони здоров'я України. 2010 рік : монографія / за ред. О. В. Аніщенко. – К., 2011. – 544 с.*

Характеристика виявлення онкологічних захворювань во время профілактичних оглядів

Г.К. Северин (Донецьк)

Проаналізовано рівень виявлення онкологічних захворювань серед міського та сільського населення Донецької області во время профілактичних оглядів за період 2000–2011 гг.

Ключевые слова: профілактичні огляди, онкологічні захворювання, рак молочної залози, рак шийки матки.

Characteristics detection of oncological diseases during preventive examinations

G.K. Severyn (Donetsk)

The analysis of the level detection of oncological diseases among urban and rural population of Donetsk region at preventive examinations during the 2000–2011 years.

Key words: preventive examinations, oncological diseases, breast cancer, cervical cancer.

Дата надходження рукопису до редакції: 01.11.2013 р.