

алізованих завдань, що задовольняють вимоги предметної області. До таких вимог можна віднести необхідність автоматизованої підтримки розв'язання цілого ряду завдань від ведення провадження у справах про митні правопорушення, настановної роботи та ін. до одержання даних за формалізованим запитом з власного робочого місця централізованих баз даних, що перебувають на різних рівнях ієрархії. За таким принципом реалізується завдання ведення спеціального статистичного митного.

Висновки. Отже, як узагальнюючий підсумок, можна стверджувати, що митна статистика займає одну з провідних ролей в системі статистичних наук. Виокремлено етапи генези митної статистики, основні проблеми та тенденції у розвитку спеціалізованої митної статистики. З огляду на значущість та об'єм роботи митних органів при здійсненні їхньої діяльності не можна заперечувати необхідність виокремлення такого напрямку в спеціалізованій митній статистиці, як статистика контрабанди та митних правопорушень, що дозволить визначити та дослідити причини, характер, тенденції та

розвиток митних правопорушень з метою їх попередження в майбутньому.

Список використаних джерел

1. Митна справа. У 3 т. Т. 1: Навч. посіб. – Курс лекцій / За ред. Войцешука А.Д. – К.: Вид-во ТОВ "ВД "Мануфактура", 2006. – 412 с.
2. Навроцька Н.Г. Маргаритіна О.Б. Митна статистика для юристів та економістів: навчальний посібник / Н.Г. Навроцька, О.Б. Маргаритіна. – Дніпропетровськ: АМСУ, 2006. – 145 с.
3. Babirad-Lazunin V. Development of the customs statistics in Ukraine: historical aspects / V. Babirad-Lazunin // Bulletin of Taras Shevchenko National University of Kyiv. Economics. – 2014 – № 152. – P. 11-16.
4. Митний кодекс України від 13.04.2012 р. № 4652-VI [Електронний ресурс] // База "Законодавство України". – Електрон. дані. – 2012. № 92-IV. – Режим доступу: <http://zakon4.rada.gov.ua/laws/show/92-15>.
5. Основи митної справи в Україні: Навч. посіб. / за ред. О-75 П.В. Пашка. – К.: Знання, 2004. – 732 с.
6. Кримінальний кодекс України від 05.04.2001 р. // Відомості Верховної Ради України. – 2001. № 25-26. – Ст. 131.
7. Кравченко П.А. Статистика митних правопорушень як новий вид митної статистики в Україні / П.А. Кравченко // Митна справа: науково-аналітичний журнал з питань митної справи та зовнішньоекономічної діяльності; фахове видання. – 2010. – 2. – С. 57-64.
8. Акимов А.Е. Статистика таможенних правонарушень: учебно-методическое пособие / А.Е. Акимов, Ю.М. Петров, Л.М. Скучаліна. – М.: РИО РТА, 1999. – 72 с.

Надійшла до редакції 21.03.14

В. Бабирад-Лазунін, асп.
КНУ імені Тараса Шевченка, Київ

МЕТОДИЧЕСКИЕ ОСНОВЫ ТАМОЖЕННОЙ СТАТИСТИКИ ПРАВОНАРУШЕНИЙ

В статье определены роль и место таможенной статистики в системе статистических наук. Выделены этапы развития таможенной статистики. Даны рекомендации относительно выделения статистики контрабанды и таможенных правонарушений, как новой ветви в специализированной таможенной статистике.

Ключевые слова: статистика, таможенная статистика, таможенное дело, контрабанда, статистика контрабанды, таможенные правонарушения.

V. Babirad-Lazunin, PhD student
Taras Shevchenko National University of Kyiv, Kyiv

METHODOLOGICAL BASES OF CUSTOMS VIOLATIONS STATISTICS

This paper elucidates current position of customs statistics of Ukraine. The stages of customs statistics development are highlighted. The role and place of customs statistics in the system of statistical sciences are signed out. Recommendations regarding separation statistics of smuggling and customs violations, as a new branch specialized in customs statistics are provided.

Keywords: statistics, customs statistics, customs, smuggling, smuggling statistics, customs offenses.

УДК 331, 332.1, 334
JEL C810, L260, R120

М. Габелко, млад. науч. сотр.,
НУП исследований предпринимательства,
Национальный исследовательский университет
Высшая школа экономики, Российская Федерация

ВЛИЯНИЕ РАМОЧНЫХ УСЛОВИЙ ПРЕДПРИНИМАТЕЛЬСКОЙ ДЕЯТЕЛЬНОСТИ НА РАННЮЮ ПРЕДПРИНИМАТЕЛЬСКУЮ АКТИВНОСТЬ НАСЕЛЕНИЯ

Исследование направлено на изучение роли социальной среды и государственной политики в создании рамочных условий предпринимательской деятельности. В 2006-2011 гг. доля оптимистично настроенных респондентов очень низка в РФ и характеризуется высокой изменчивостью между странами-участницами GEM. Построенная модель объясняет влияние оптимистичности населения на раннюю предпринимательскую активность, включая межстрановые различия.

Ключевые слова: межстрановые сопоставления, рамочные условия предпринимательской деятельности, Глобальный мониторинг предпринимательства, ранняя предпринимательская активность.

Постановка проблемы. Роль предпринимательства в разрушении институциональных ловушек становится очевидной в соответствии с концепцией Й. Шумпетера, определявшего процесс экономического развития как переход экономики "от заданного на каждый данный момент времени центра тяготения к другому" [8] путём "осуществления новых комбинаций" [8]. В контексте курса на модернизацию и инновационное развитие экономики России вовлечение россиян в частнопредпринимательскую активность стало первоочередной задачей. Однако, несмотря на предпринимаемые государством усилия, доля предпринимателей среди взрослого трудоспособного населения остаётся одной

из самых низких среди стран-участниц Глобального мониторинга предпринимательства.

Анализ последних исследований и публикаций. Каждый взрослый трудоспособный индивид может выбрать один из трёх вариантов экономического поведения: он может быть экономически активным или нет, в экономической активности может предпочесть наёмный труд или предпринимательский. В современной теории предпринимательства показано, что, в полном соответствии с концепциями институциональной теории [3], "выбор экономического поведения предпринимателя в определённое время и в определённом месте, зависит, прежде всего, от правил игры,

то есть от структуры выплат в экономике" [7]. "Варьирование правил игры ... создаёт существенные различия между экономическими системами" [7].

В результате сложившиеся в национальной социально-экономической системе "правила игры", составляющие рамочные условия предпринимательской деятельности (РУПД), включая государственные, региональные и муниципальные институты поддержки предпринимательства, определяют позитивность или негативность оценки условий предпринимательского старта индивидами и могут становиться стимулами или барьерами для ранней предпринимательской активности населения [5, 6].

Нерешенные ранее части общей проблемы.

РУПД представляют собой систему внешних воздействий на формирование предпринимательского потенциала населения той или иной территории. В теории предпринимательства к РУПД принято относить экономические (географическое размещение производств, местная налоговая система и т.п.), правовые (система законов, подзаконных и нормативных актов и пр.), социальные (общественное мнение, мораль, практика СМИ и пр.) и культурологические (трудовые, этические, этнические и т.п. традиции) особенности уклада жизни, сложившиеся в поселении и регионе, в рамках которого, по преимуществу, осуществляется предпринимательский процесс [1, 6]. Таким образом, РУПД могут быть охарактеризованы системой региональных статистических индикаторов социально-экономической среды и государственно-политической практики.

Цель статьи. Исследование направлено на формирование системы таких индикаторов, пригодных для международных сопоставлений, имеющих целью изучение роли социальной среды и государственной политики в создании РУПД и, соответственно, измерение на их основе степени воздействия факторов национальной среды на предпринимательскую активность взрослого трудоспособного населения.

В соответствии с поставленной целью, предметом исследования являются мнения индивидов относительно РУПД, которые определяют оценку ими благоприятности установленных "правил игры" для выбора предпринимательства в качестве формы экономической активности. Таким образом, мы предполагаем, что РУПД определяют уровень ранней предпринимательс-

кой активности населения, и ставим задачу построить модель, позволяющую определить, каким образом и в какой степени оптимистичность индивидов в отношении РУПД в стране влияет на раннюю предпринимательскую активность. Следовательно, представляются обоснованными следующие гипотезы:

H1. Оптимистичность оценки непредпринимательскими слоями населения условий предпринимательского старта и ранняя предпринимательская активность населения взаимосвязаны.

H2. Ранняя предпринимательская активность населения определяется оптимистичностью оценки индивидами условий предпринимательского старта.

В качестве базы данных для исследования мы использовали результаты Глобального мониторинга предпринимательства (Global Entrepreneurship Monitor – GEM) по странам мира [2]. На основе данных GEM можно количественно измерить оптимистичность оценки индивидами РУПД в стране как долю населения, положительно ответившего на вопрос, будут ли экономические и социально-политические условия в регионе его проживания способствовать началу бизнеса в течение ближайших 6 месяцев [1].

Результаты анализа показали, что совокупность стран GEM характеризуется умеренно выраженной неоднородностью по значению этого индикатора национальной среды предпринимательской деятельности (коэффициент вариации составляет 44,6 %), причём основные параметры распределения, включая степень неоднородности стран – участниц GEM по этому показателю в 2011 году не отличаются от соответствующего распределения по ТЕА [4]. Таким образом, установлены предпосылки для построения модели их взаимосвязи.

В результате группировки стран GEM методом k-средних была получена устойчивая 6-кластерная структура, с двумя выделяющимися наблюдениями: аномально низкая доля оптимистов была зафиксирована в 2011 году в Японии и аномально высокая – в Нигерии. Доминируют в совокупности страны, где доля оптимистов среди населения зафиксирована на среднем или ниже среднего уровня (37 из 55 стран – участниц проекта), причём почти половина стран (47 %) характеризуется средней для совокупности долей оптимистов.

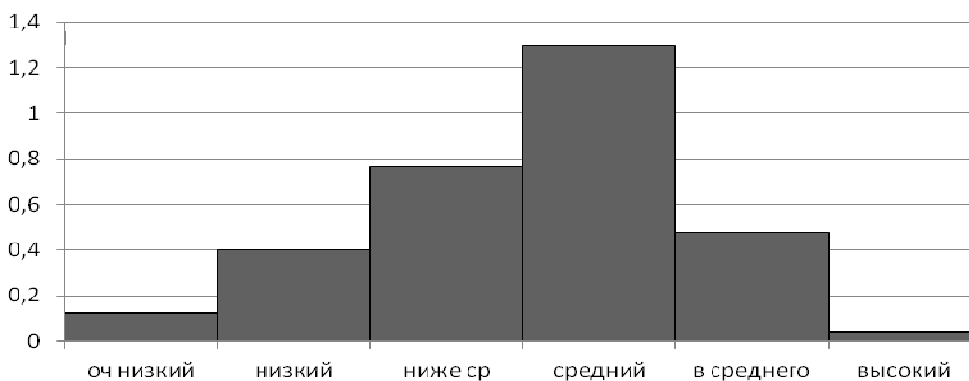


Рис.1. Результаты классификации стран-участниц GEM по доле населения, оптимистично оценившего в 2011 году РУПД (на оси ординат – плотность распределения)

*Источник: построено автором по данным мониторинга предпринимательской активности населения (GEM).

Среди населения половины стран – участниц проекта доля индивидов, оптимистично настроенных в отношении условий предпринимательского старта, не превышает 38,8 % населения. Отличие медианы показателя от среднего значения доли оптимистов (39,7 % населения) и типичного значения показателя (37,9 % населения) статистически не значимо. Коэффициент

асимметрии по Пирсону составляет 0,1 (т.е. статистически не значим), коэффициент эксцесса по Линдбергу 0,01 (т.е. также не значим).

Доля оптимистов среди населения варьирует от 6 % населения в Японии до 85 % в Нигерии – стране с наивысшим значением ТЕА. Доля оптимистично настроенных индивидов в России составляет около 27 %

(16 место среди 55 стран GEM). Низкий уровень оптимистичности населения в отношении РУПД наблюдается в Японии, Корее, а также в глубоко поражённой последствиями финансового кризиса Греции. Наиболее высокий уровень оптимистичности наблюдается в

странах африканского и латиноамериканского региона (что соответствует распределению стран по уровню TEA), а также в странах северной Европы (Финляндии, Швеции, Норвегии), где уровень TEA существенно ниже среднего значения.

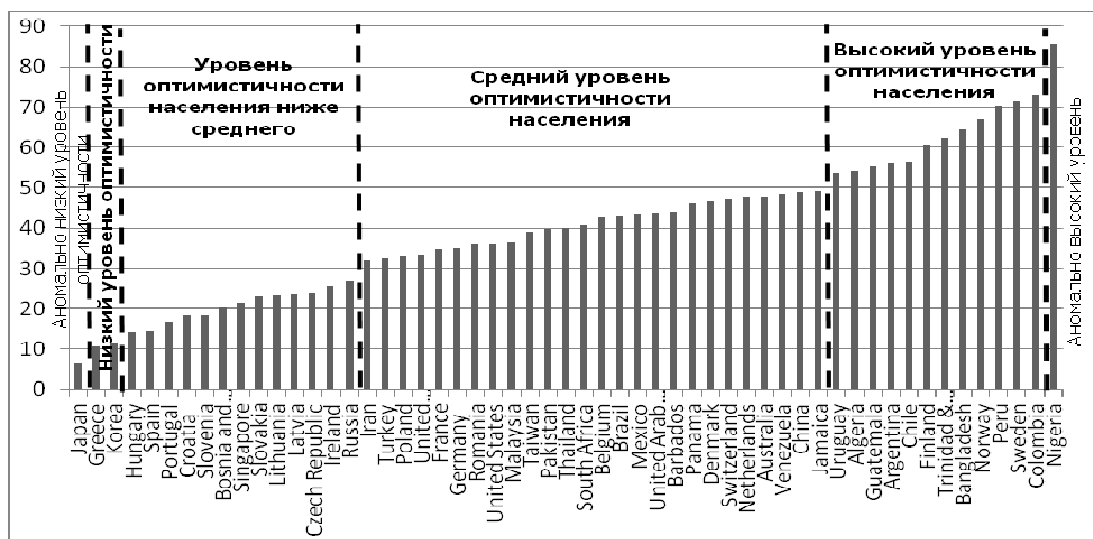


Рис. 2. Доля населения, оптимистично оценившего в 2011 году условия предпринимательского старта в регионе проживания, в странах-участницах GEM

*Источник: построено автором по данным мониторинга предпринимательской активности населения (GEM).

Результаты эмпирического анализа на основе гармонизированной международной базы микроданных GEM за 2006 – 2011 г.г. позволяют утверждать, что не только уровень ранней предпринимательской активности россиян в 2011 году (который составил 4,6 %) близок к типичным для стран GEM показателям. Направления годовой динамики индекса TEA в РФ, начиная с 2007 года, также не отличаются от тенденций типичной группы стран, находясь в противофазе с динамикой ранней предпринимательской активности населения в

странах верхней по значениям TEA группы (рис.3). Особенно значительно наблюдаемые различия проявились в 2011 году, когда в РФ впервые были зафиксированы статистически значимые тенденции активизации предпринимательского старта при одновременном существенном расширении предпринимательского слоя населения за счёт не только нарождающихся предпринимателей, но и за счёт роста устойчивости нового бизнеса в Российской Федерации.

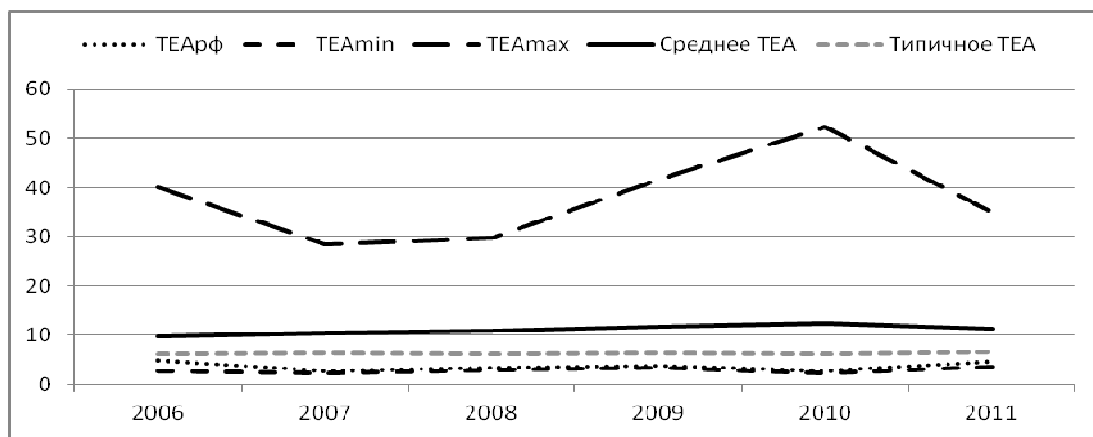


Рис. 3. Динамика ранней предпринимательской активности населения в РФ на фоне глобальных тенденций

*Источник: построено автором по данным мониторинга предпринимательской активности населения (GEM).

Можно предположить, что это результат вынужденной активизации предпринимательского потенциала населения в кризисных условиях 2008 – 2009 года, с одной стороны, и оздоровления социально-экономической и институциональной среды под влиянием отдалённых последствий кризиса, с другой стороны. Ранее вынужденно вовлечённые в предпринимательскую деятельность россияне "вошли во вкус" предпринимательс-

кой активности и в 2011 году стремились на рынке к реализации своих идей и своего творческого потенциала. Указанные тенденции развития предпринимательской активности населения в РФ наблюдаются на фоне статистически значимого увеличения гомогенности стран-участниц GEM по уровню ранней предпринимательской активности в странах с различной экономико-институциональной организацией при сохранении ста-

бильности среднего и типичного значения индекса TEA. Для половины стран GEM с более низким уровнем ранней предпринимательской активности доля ранних предпринимателей, хотя и существенно увеличившаяся, оставалась не выше 9 % от численности взрослого трудоспособного населения страны. В России, при значительном (на 16 %) росте уровня предпринимательской активности населения, темп этого роста существенно отставал от аналогичных тенденций других стран этой группы. В результате ранг России по уровню TEA среди стран GEM снизился почти до минимального значения. Худшая ситуация наблюдается только в Словении, где уровень индекса TEA снизился почти на 20 %, в результате чего эта страна с относительно благополучного 11 места переместилась на самую низкую позицию. Неоднозначность зафиксированной в процессе мониторинга динамики обусловлена различием последствий экономического кризиса в странах GEM и способов разрешения кризисной ситуации, выбранных правительством, в зависимости от количественных и качественных особенностей национального экономического порядка и предпринимательского потенциала.

Средний уровень предпринимательской активности населения стран – участниц GEM (в оценке на основе индекса TEA) в 2011 году оставался относительно стабильным. Стабильность ранней предпринимательской активности в контексте глобальной экономики подтверждается и тем фактом, что в течение всего периода 2006-2011 гг. ни типичное значение показателя, ни его центральное значение не претерпевали статистически значимых изменений, кроме слабо значимого снижения типичного значения в 2010 году (см. рис. 3). Наблюдаемое незначительное снижение среднего уровня ранней предпринимательской активности объясняется резким (с 7 стран до одной Нигерии – см. рис. 4.а и 4.б) уменьшением численности стран с высокой (выше 25 %) интенсивностью предпринимательского старта (см. рис. 4). Индексный анализ показал, что уменьшение доли стран с высоким и выше среднего уровнем TEA могло бы привести к снижению среднего по странам GEM уровня индикатора на 12 % ($I_{ср}=0,88$), однако эта тенденция была компенсирована почти некоторым ростом ранней предпринимательской активности населения стран доминирующих групп ($I_{фс11/10}=1,03$).

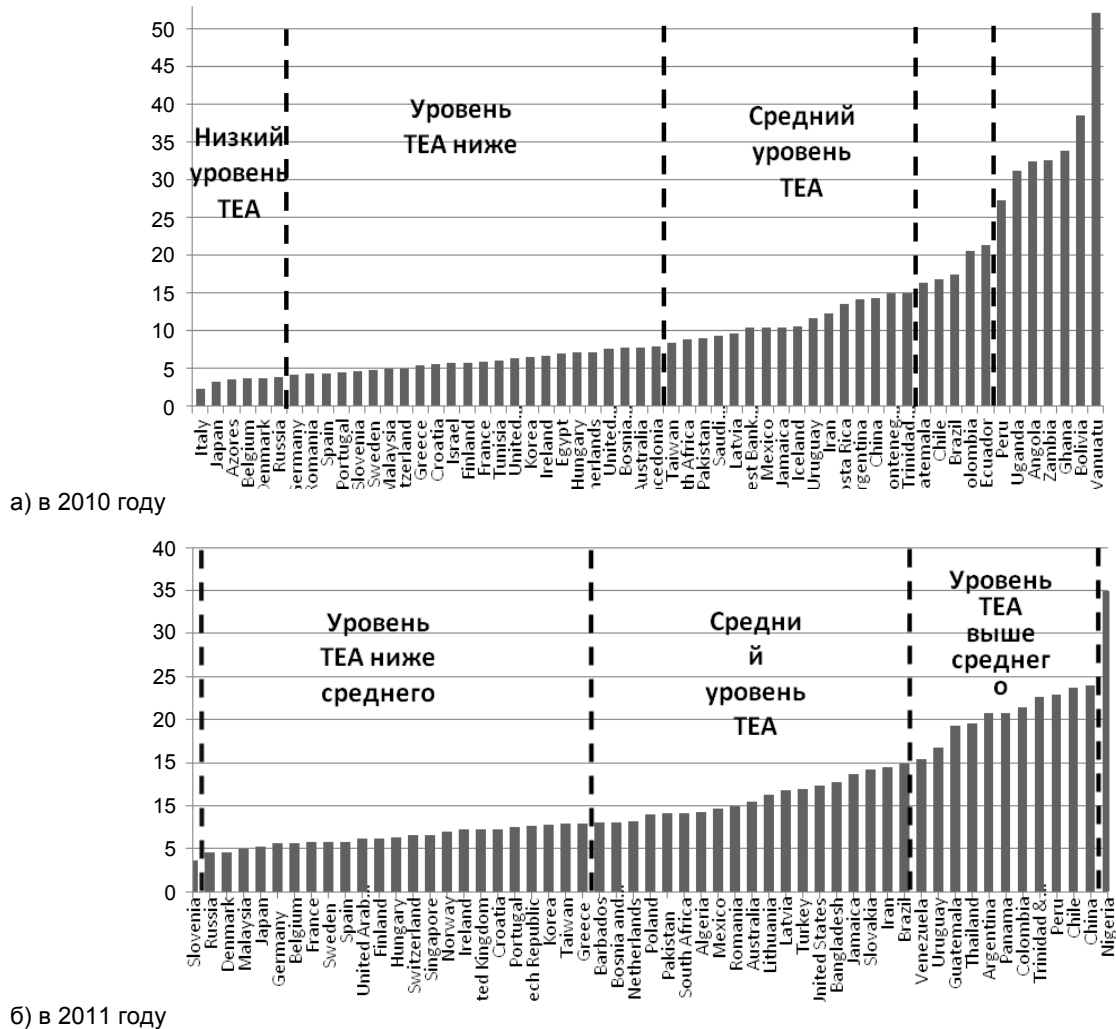


Рис. 4. Уровень ранней предпринимательской активности населения в странах – участницах GEM

*Источник: построено автором по данным мониторинга предпринимательской активности населения (GEM).

Применение индекса фиксированного состава для измерения динамики средней интенсивности ранней предпринимательской активности населения подтверждают гипотезу о стабильности истинного значения среднего уровня индикатора. В 2011 году относительный прирост истинного значения TEA, в среднем по совокупности стран GEM, составил лишь 0,3 % по сра-

внению с 2010 годом (и 6,7 % по сравнению с предкризисным уровнем 2008 года).

Заметное исключение в мировой экономике 2011 года составляет Китай: здесь наблюдался рост TEA почти в 2 раза. Четверть населения Китая в 2011 году относилась к ранним предпринимателям (2-е место в GEM после Нигерии, где ранние предприниматели составляют

больше трети населения), причём среди них на 10 нарождающихся предпринимателей приходится 14 владельцев нового бизнеса (ср. рис. 4.а и 4.б). Кроме того, в США – стране, ставшей эпицентром кризиса, где за период 2008 – 2010 года ранняя предпринимательская активность населения снизилась практически в полтора раза (в результате чего США в 2010 году переместились из средней группы в группу с уровнем индикатора ниже среднего), уровень предпринимательской активности в 2011 году вырос более чем в 1,5 раза и составил 12,3 % (превысив докризисный уровень).

Динамика ранней предпринимательской активности в РФ, после существенного и нетипичного для глобальной экономики снижения в 2007 году, находится в русле средних тенденций, однако на более низком уровне

(рис. 3). В течение всего периода наблюдения ранняя предпринимательская активность российского населения находилась на границе (см. рис. 4.а и 4.б) между низким уровнем и уровнем ниже среднего значения (в 2011 году в 2,5 раза ниже среднего и приблизительно в 1,5 раза ниже модального для стран GEM значения).

В целом по совокупности стран – участниц проекта, на основе коэффициента ранговой корреляции Спирмена, была подтверждена умеренной тесноты статистически значимая взаимосвязь между оптимистичностью оценки населением условий предпринимательского старта в регионе проживания и уровнем ранней предпринимательской активности населения, измеренной на основе индикатора TEA.

Таблица 1. Взаимосвязь между оптимистичностью оценки населением условий предпринимательского старта в регионе проживания и уровнем TEA

Переменные	Оценка ранговой корреляции на основе Rho Спирмена	% 18-64 pop [7/10] YES: Good conditions to start business next 6 months in area I live	% 18-64 pop [7/10] TEA involvement: setting up firm or owner of young firm (SU or BB)
% 18-64 pop [7/10] YES: Good conditions to start business next 6 months in area I live	Коэффициент корреляции	1,000	,469*
	Знч. (2-сторон)	.	,000
	N	55	55
% 18-64 pop [7/10] TEA involvement: setting up firm or owner of young firm (SU or BB)	Коэффициент корреляции	,469*	1,000
	Знч. (2-сторон)	,000	.
	N	55	55

* Корреляция значима на уровне 0,01 (2-сторонняя)

*Источник: построено автором по данным мониторинга предпринимательской активности населения (GEM).

Таким образом, гипотеза H1 была подтверждена на 1 %-ном уровне значимости.

Для исследования формы и направления взаимосвязи между оптимистичностью взрослого трудоспособного населения страны и его ранней предпринимательской активностью мы использовали параметрическую

регрессию, так как оба показателя представляют собой оценки в количественной шкале, и анализ характеристик рассматриваемых эмпирических распределений показал, что они оба статистически значимо не отличаются от нормального распределения.

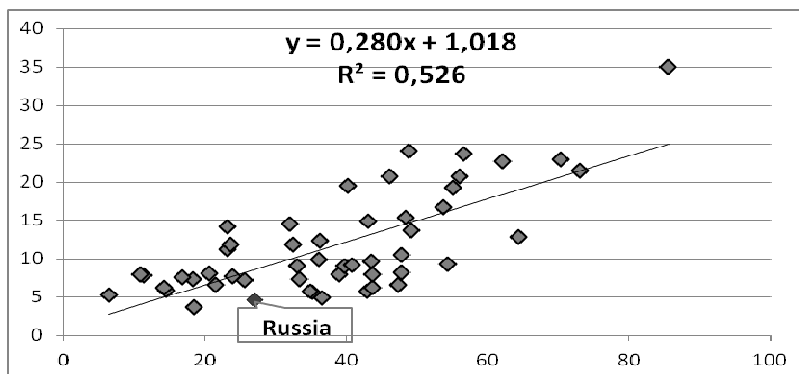


Рис. 5. Влияние оптимистичности непредпринимательских слоёв населения в отношении РУПД на уровень ранней предпринимательской активности индивидов

*Источник: построено автором по данным мониторинга предпринимательской активности населения (GEM).

По комбинации исследуемых показателей точки выделяющихся наблюдения формируют страны Северной Европы. Это объясняется тем, что в высокий уровень развития рынка и социально ориентированная экономика этих стран создают ситуацию стабильных "правил игры", когда выбор предпринимательства в качестве формы экономического поведения определяется преимущественно не внешними условиями, а внутренними склонностями и личными мотивами индивида. Исключение стран Северной Европы из базы данных для моделирования позволило получить значимые на 1 %-ном уровне параметры линейной регрессии, объясняющей 52,6 % вариации исследуемых признаков в совокупности стран – участниц проекта.

Таким образом, построенная нами линейная регрессия подтверждает гипотезу о значимости влияния оптимистичности населения на раннюю предприниматель-

скую активность и характеризует направление, тесноту и форму этой связи. Чем более оптимистично население страны в отношении РУПД, тем выше (при прочих равных условиях) ранняя предпринимательская активность населения. Рост доли оптимистов на 1 % способствует увеличению TEA в среднем на 0,3 %. Если доля оптимистов среди населения статистически значимо стремится к нулю, то доля предпринимателей среди населения составит в среднем около 1 % населения, как это происходит, в частности, в Российской Федерации.

Выводы. Для непредпринимательских слоёв населения России важнейшими вопросами, ответ на которые определяет выбор предпринимательства в качестве перспективы саморазвития или источника выживания в неблагоприятной экономической ситуации, становятся стабильность государственной и муниципаль-

ной политики, с одной стороны, и доверие к власти, с другой стороны. Вообще, в странах с более тяжелой экономической ситуацией и с экономикой, ориентированной на экономический рост, привлекательность предпринимательства во многом определяется условиями предпринимательского старта в ближайшей перспективе, которые индивиды наблюдают в регионе своего проживания.

Список использованных источников

1. Габелко М.В. Сравнительный анализ мнений населения о перспективах развития предпринимательства в регионах России / М.В. Габелко // Вопросы статистики. – 2009. – №7. – С. 35-42.
2. Methodology of GEM, available at: www.gemconsortium.org

3. Норт Д. Институты, институциональные изменения и функционирование экономики / Д. Норт: пер. с англ. А.Н. Нестеренко. – М.: Фонд экономической книги "Начала", 1997. – 180 с.

4. Образцова О.И. Раннее предпринимательство в 2006 – 2011 году: Россия и страны мира / О.И. Образцова // Экономический альманах: Статистика, Анализ, Прогноз. – М.: Экономический факультет МГУ, 2013, вып.1.

5. Чепуренко А.Ю. Малое предпринимательство в социальном контексте / А.Ю. Чепуренко – М.: Наука, 2004. – 475 с.

6. Environmental factors that influence the entrepreneurial capacity. An empirical approach from the GEM Project using a structural equation model / J.C.D. Casero, R.H. Mogollón, J.L. Roldán. – LBS, Babson College, 2007.

7. Baumol W.J. Entrepreneurship: Productive, Unproductive and Destructive / W.J. Baumol // Journal of Political Economy. – 1990. – Vol. 98. № 5, Pt. 1. – P. 893-920.

8. Schumpeter J.A. Capitalism, Socialism and Democracy / J.A. Schumpeter. – NY.: Harper, 1975. – P. 157.

Надійшла до редакції 21.03.14

М. Габелко, мол. наук співроб., НУЛ досліджень підприємництва, Національний дослідницький університет, Вища школа економіки, Росія

ВПЛИВ РАМКОВИХ УМОВ ПІДПРИЄМНИЦЬКОЇ ДІЯЛЬНОСТІ НА РАННЮ ПІДПРИЄМНИЦЬКУ АКТИВНІСТЬ НАСЕЛЕННЯ

Дослідження спрямовано на вивчення ролі соціального середовища та державної політики у створенні рамок умов підприємницької діяльності. У 2006-2011 рр. частка оптимістично налаштованих респондентів дуже низька у РФ і характеризується високою мінливістю між країнами-учасницями GEM. Побудована модель пояснює вплив оптимістичності населення на ранню підприємницьку активність, включаючи міждержавні відмінності.

Ключові слова: міждержавні зіставлення, рамок умов підприємницької діяльності, Глобальний моніторинг підприємництва, рання підприємницька активність.

M. Gabelko, Researcher of Laboratory for Entrepreneurship research
Higher School of Economics, Russia

THE ENTREPRENEURIAL FRAMEWORK CONDITIONS IMPACT ON THE EARLY-STAGE ENTREPRENEURIAL ACTIVITY

The research tends to focus on the role of domestic political, legal, social and economic institutions in creating an environment conducive to SME's development. Preliminary findings have shown that trends for optimists' share vary very much among different GEM participating countries. Model describes how early-stage entrepreneurial activity level depends on the share of adult population's optimism and that determines cross-countries differences in the context of early-stage entrepreneurial activity level.

Keywords: Cross-regional analysis, Entrepreneurial Framework Condition, Global Entrepreneurship Monitor, Early-stage Entrepreneurial Activity.

УДК: 311.313

JEL: E21, E61

Е. Гордеева, старш. препод.,
С. Сулова, канд. экон. доц.
Пермский филиал

Национального исследовательского университета Высшая школа экономики, Россия

ИЗМЕРЕНИЕ КАЧЕСТВА ЖИЗНИ: ВОЗМОЖНОСТИ МУНИЦИПАЛЬНОЙ СТАТИСТИКИ

В статье представлены результаты исследования данных муниципальной статистики с целью определения показателей, которые могут быть использованы для измерения экономической составляющей качества жизни на уровне отдельных муниципальных образований. Исходя из возможности доступа к данным, предложен ряд показателей дохода, потребления и имущества домохозяйств.

Ключевые слова: качество жизни, муниципальная статистика, благосостояние домохозяйств

Постановка проблемы. Основным критерием успешности экономического развития стран является увеличение благосостояния (well-being) их населения. На сегодняшний день одним из наиболее широко распространенных подходов к изучению его динамики стало измерение качества жизни. Так как понятие благосостояния включает в себя много аспектов экономической, социальной, духовной жизни общества, то расчет интегрального показателя качества жизни – это сложный процесс, требующий учета разнообразных количественных и качественных показателей. За годы исследований предложены десятки вариантов его определения [12]. Это показатель используется как для межстрановых сопоставлений при оценке национальной конкурентоспособности, так и для сравнения результатов развития регионов внутри стран. При этом не менее важно оценивать изменение благосостояния граждан и на уровне отдельных территорий (районов, муниципалитетов), так как условия жизни людей, помимо прочего, определяются мерами не только национальной и региональной политики, но и действиями органов местной власти. Оценка качества жизни на этом уровне может

способствовать, с одной стороны, выработке более продуманных мер экономической и социальной политики региональных и местных властей, с другой – более обоснованному выбору при смене места жительства.

Анализ последних исследований и публикаций. В развитых странах в последние десятилетия вырос интерес к процессу разработки индикаторов качества жизни на уровне местных сообществ [9]. Они используются для определения мест, наиболее благоприятных для жизни (Г. Бломквист, М. Бергер и Дж. Хозн) [10], сравнения конкурентоспособности крупных городов (Р. Роджерсон) [15], разработки мер социальной политики местных властей (М. Даверн и др.) [11]. В странах СНГ, по нашему мнению, пока больше внимания уделяется качеству жизни на уровне регионов (С.А. Айвазян [6], В.С. Мхитарян и Л.П. Бакуменко [8], Якість життя населення регіону...[9]).

Нерешенные ранее части общей проблемы. Исследование благосостояния на уровне отдельных территорий региона и его сравнительный анализ требует анализа данных, собираемых муниципальными органами статистики. Публикуемая статистическая информация, собираемая на местном уровне, в определен-