

25. Vasilik, O. (1999). The budget mechanism of economic management. Finance of Ukraine, 9, pp.22-23.
26. Dornbush, R. (1997). Macroeconomics. 1st ed. Moscow: INFRA-M, p.784.
27. Petlenko, Y. (2015). Quasi-fiscal operations and the effectiveness of fiscal consolidation in Ukraine. In: Global trends and prospects of the financial system of Ukraine. Kyiv, pp.176-179.

Bulletin of Taras Shevchenko National University of Kyiv. Economics, 2017; 1(190): 35-41

УДК 338.242

JEL Classification: O 170

DOI: <https://doi.org/10.17721/1728-2667.2017/190-1/5>

А. Ходжаян, д-р екон. наук, проф.

Київський національний торговельно-економічний університет, Київ,

Б. Ганжа, асп.

Державний науково-дослідний інститут інформатизації та моделювання економіки, Київ

## ТЕНДЕНЦІЇ ФУНКЦІОНУВАННЯ НЕФОРМАЛЬНОГО СЕКТОРУ ЕКОНОМІКИ УКРАЇНИ

*Визначено тенденції функціонування неформального сектору економіки на основі запропонованого методичного підходу шляхом поєднання методу неформальної зайнятості (за матеріалами Державної служби статистики України) та методу доходів, отриманих у неформальному секторі економіки (за авторськими розрахунками з використанням експертного оцінювання). Проаналізовано динаміку неформального сектору економіки за ознаками місця проживання, вікових характеристик та рівня освіти населення; кількісні та якісні аспекти зайнятості населення у неформальному секторі економіки. Обґрунтовано необхідність створення передумов для запобігання процесам росту неформального сектору економіки.*

**Ключові слова:** неформальний сектор економіки (НСЕ); формальний сектор економіки (ФСЕ); вибіркове обстеження; неформальна зайнятість; доходи населення.

**Постановка проблеми.** Актуальність виявлення тенденцій функціонування неформального сектору економіки (надалі НСЕ) зумовлена необхідністю вирішення сукупності заходів у контексті зниження рівня тінізації економіки. Попри відсутність вимог щодо офіційної реєстрації діяльності і доходів у неформальному секторі економіки неформальна зайнятість супроводжується негативними наслідками як для держави, так і для працівника. Для подолання негативних наслідків зайнятого населення у НСЕ, значного зниження рівня неформальної зайнятості необхідно розробити та обґрунтувати заходи з легітимізації працюючих у НСЕ та доходів, отриманих від неформальної виробничої діяльності.

Наукове забезпечення цього процесу полягає у формуванні науково-методичного інструментарію виявлення чинників і масштабів неформального сектору та незареєстрованих доходів за допомогою синтезу різних підходів.

**Аналіз останніх досліджень і публікацій.** Аналіз наслідків існування НСЕ, його впливу на стан національної економіки пред'явлені працями В. Бородюка [1], З. Варналія [2], І. Мазур [3], О. Панкратової [4], Т. Приходько [1], Ю. Харазішвілі [5, 6], А. Ходжаян [7], Ф. Шнайдера [8] та інших. Теоретико-практичні аспекти відносин у НСЕ висвітлюються у роботах Я. Кашуби [9], Е. Лібанової [10] та інших вчених.

**Мета дослідження** полягає у розробці методичного підходу до визначення масштабів та, на цій основі, аналізу тенденцій функціонування неформального сектору економіки.

**Методологія дослідження:** метод анкетного опитування за авторською методикою визначення масштабів та структури неформального сектору економіки за сукупністю ознак: місцем проживання, статево-віковим складом та рівнем освіти зайнятого у ньому населення; компаративний аналіз отриманих даних на основі соціологічного опитування та інформації за матеріалами методу неформальної зайнятості Державної служби статистики України; методи логічного узагальнення – для забезпечення послідовності проведення наукового дослідження; економіко-статистичний, порівняння, табличний – для дослідження та наочного відображення тенденцій у НСЕ; системно-структурний – для систематизації результатів опитування щодо неформальної діяльності. **Джерела даних і емпірична база дослідження:** анкетне опиту-

вання респондентів щодо фактів отримання доходу у неформальному секторі економіки; матеріали Державної служби статистики України. **Структура діапазону даних:** залучення 450 осіб, які представляли різні верстви населення за такими ознаками: вік, стать, місце проживання, освіта. **Опис методів збору даних:** опитування на основі змісту анкети проведено в трьох регіонах, а саме: м. Чернігів та Чернігівська область, м. Львів та Львівська область, м. Вінниця та Вінницька область. Статистичну обробку отриманих результатів проведено з використанням загальноприйнятих методів.

### Основні результати дослідження.

Тінюву економіку слід розглядати як економічну діяльність, що не обліковується офіційною статистикою, частково не потрапляє до валового внутрішнього продукту і не оподатковується державою.

Неформальний сектор економіки – це частина сектору домашніх господарств, некорпоративних підприємств, тобто підприємств, які належать окремим особам або домашнім господарствам, що здійснюють виробництво товарів і послуг як для власного споживання, так і для продажу на ринку. Прикладом такої діяльності можуть бути: дрібні послуги викладачів (репетиторство); неофіційна зайнятість у торгівлі, у будівництві та у сільському господарстві [7].

Із сукупності економічних відносин особливий інтерес викликають неформальні економічні відносини, що виникають між домогосподарствами і державою, характерними рисами яких є відсутність вимог щодо офіційної реєстрації суб'єктів господарювання та (чи) працюючих на них, дрібний розмір підприємств, використання особистої праці власника чи його родини тощо. Класифікацію складових НСЕ доцільно провадити за такими критеріями: за розмірами підприємств та кількістю працюючих на них; за наявністю реєстрації; за потенційною можливістю перетворення неформальних відносин у формальні; за взаємообумовленістю відносин із іншими секторами економіки. Відповідно до розміру підприємств та кількістю працюючих на них до НСЕ віднесено: дрібні підприємства за чисельністю зайнятих (розмір може визначатися за чисельністю постійних найманих працівників, або за загальною чисельністю найманих працівників, або за загальною чисельністю працівників, включаючи самого підприємця, партнерів по бізнесу та

членів сім'ї, які беруть участь у виробництві, допомагають у власній справі). За критерієм "наявність реєстрації" до НСЕ відносять: дрібні підприємства з відсутньою реєстрацією, заниженням звітних даних при зареєстрованій діяльності, непередставленням звітності тощо; найманих працівників підприємства з відсутньою реєстрацією (відсутністю трудових угод, що передбачають сплату роботодавцем податків та внесків по соціальному страхуванню та захист з боку трудового законодавства). За потенційною можливістю перетворення неформальних відносин у формальні до НСЕ відносять: осіб, які займаються неформальною діяльністю нерегулярно (тимчасово), у незначних обсягах; суб'єктів господарювання, які не реєструють своєї діяльності через надмірне оподаткування. При знятті розмірів податків та зборів можуть формалізувати свої економічні відносини; осіб, які за будь-яких умов не схильні перетворювати свої неформальні економічні відносини у формальні. За взаємообумовленістю відносин із іншими секторами економіки до НСЕ варто віднести: установи державного сектору, яким притаманні дрібні порушення законодавства при наданні послуг, що не тягнуть за собою кримі-

нальної чи адміністративної відповідальності; сектор домогосподарств – особи, які працюють за власний рахунок при сільськогосподарському або іншому виробництві для власного кінцевого споживання та/або продажу на ринку; заняття репетиторством; чайові. [7].

Домінуючим методом визначення рівня неформального сектору економіки, є метод неформальної зайнятості. За даними Держстату у 2015 році зайнятість у НСЕ становила 4303,3 тис. осіб, або 26,1% від всього зайнятого населення України (у віці 15-70 років), тоді як у 2011 році аналогічний показник становив 23,1% (табл. 1).

У НСЕ зайнятість 2015 року є найбільшою за 2011-2015 роки. Спостерігається негативна тенденція на ринку трудових ресурсів, яка проявляється у перерозподілі зайнятості з формального сектору економіки (ФСЕ) на користь неформального сектору (НСЕ). Якщо у 2011 році співвідношення працюючих у НСЕ до працюючих у формальному було 23,1% до 76,9%, то у 2015 воно склало 26,1% до 73,9 %. Зростання частки працюючих у неформальному секторі є одним із проявів деструктивних процесів у економіці України.

Таблиця 1. Динаміка зайнятості населення за секторами економіки (формальним та неформальним)

	2011		2012		2013		2014		2015	
	усього, тис. осіб	у відсотках до підсумку	усього, тис. осіб	у відсотках до підсумку	усього, тис. осіб	у відсотках до підсумку	усього, тис. осіб	у відсотках до підсумку	усього, тис. осіб	у відсотках до підсумку
Усього, тис. осіб	20 324,2	100	20 354,3	100	20 404,1	100	18 073,3	100	16 443,2	100
працюючі у НСЕ	4 704,9	23,1	4 651,6	22,9	4 805,9	23,6	4 540,9	25,1	4 303,3	26,1
працюючі у ФСЕ	15619,3	76,9	15598,2	77,1	15598,2	1,0	13532,4	74,9	12139,9	73,9

Джерело: розраховано за даними [11, 12, 13, 14, 15]

Масштаб неформального сектору економіки за місцем проживання, особливості вікового складу зайнятих у ньому, рівень їх освіти пропонуємо визначати за результатами вибіркового обстеження. Особлива увага приділяється наступним складовим дослідження: мінімальний об'єм вибірки; репрезентативність вибірки; методи збору даних.

На основі розробленого протоколу анкетування та змісту анкети було проведено пілотне дослідження респондентів м. Чернігова з метою визначення мір варіабельності результатів опитування в групах за віком, освітою, статтю та місцем проживання. Результати пілотного дослідження представляють собою 10%-ве вибіркоче обстеження методом випадкового безповторного відбору. З метою визначення меж ценових складових дослідження, які б забезпечували достовірність отриманих результатів, за середніми значеннями та показниками варіації ознак пілотного дослідження були визначені із ймовірністю  $P=0,910$  (або значущістю  $\alpha=1-P=0,090$ ) довірчі інтервали, в яких знаходяться середні значення ознак "вік" (В) та "рівень доходів" (РД) респондентів в генеральній сукупності:

$$\Delta_B = t \sqrt{\frac{\sigma_B^2}{n}} = 1,7 \sqrt{\frac{5,269}{120}} = 0,357 \text{ років};$$

$$\Delta_{RD} = t \sqrt{\frac{\sigma_{RD}^2}{n}} = 1,7 \sqrt{\frac{123886,5}{120}} = 59,84 \text{ грн} \quad (1)$$

де  $\sigma_B^2, \sigma_{RD}^2$  дисперсії ознак "вік" та "рівень доходів" відповідно,  $n$ -об'єм вибірки пілотного опитування,  $t$  – коефіцієнт довіри для заданого рівня ймовірності  $P$ .

Таким чином з ймовірністю 0,910 можна стверджувати, що середнє значення віку опитаних в генеральній сукупності буде знаходитись в межах  $44,7 \pm 0,357$  років, тобто від 44,34 до 45,06 років. Аналогічно при цьому середнє значення рівня доходів опитаних в генеральній

сукупності буде знаходитись в межах  $2853 \pm 59,84$  грн., тобто від 2793 до 2912 грн. При цьому у вказаних межах буде знаходитись 910 опитаних із кожної 1000.

Необхідна чисельність вибірки пілотного дослідження для ознак дослідження становить:

$$n_B = \frac{t^2 \sigma_B^2}{\Delta_B^2} = \frac{1,7^2 \times 5,269}{0,357^2} = 119,47 \approx 120 \text{ осіб};$$

$$n_{RD} = \frac{t^2 \sigma_{RD}^2}{\Delta_{RD}^2} = \frac{1,7^2 \times 123886,5}{59,84^2} = 119,27 \approx 120 \text{ осіб} \quad (2)$$

Необхідна чисельність вибірки пілотного дослідження при підвищенні рівня значущості на 40% буде становити:

$$n_B' = \frac{t^2 \sigma^2}{(\Delta(1-0,4))^2} = \frac{1,7^2 \times 5,269}{(0,357(1-0,4))^2} = 331,9 \approx 332 \text{ осіб};$$

$$n_{RD}' = \frac{t^2 \sigma^2}{(\Delta(1-0,4))^2} = \frac{1,7^2 \times 123886,5}{(59,84(1-0,4))^2} = 277,7 \approx 278 \text{ осіб} \quad (3)$$

Як видно з проведеного пілотного дослідження, для досягнення заданого рівня достовірності отриманих результатів кількість респондентів, які будуть забезпечувати репрезентативність вибірки становить

$$n = \frac{N \cdot t^2 \cdot p \cdot q}{N \cdot \alpha^2 + t^2 \cdot p \cdot q}, \quad (4)$$

де  $n$  – обсяг вибірки;  $N$  – обсяг генеральної вибірки;  $p, q$  – ймовірність здійснення (нездійснення) події відповідно;  $\alpha$  – гранична похибка вибірки.

При рівні значущості  $\alpha = 0,05$  критичне значення розподілу Стюдента становить  $t = 1,96$ ; ймовірність здійснення і нездійснення події рівноможливі  $p = q = 0,5$  і

за заданих умов дослідження обсяг вибірки, яка буде репрезентативною, повинен бути не менше ніж:

$$n = \frac{42765000 \cdot 1,96^2 \cdot 0,25}{42765000 \cdot 0,05^2 + 1,96^2 \cdot 0,25} = 399,99 \approx 400.$$

Таким чином можна вважати, що результати дослідження будуть достовірними з ймовірністю 95%.

Для участі в опитування усього було залучено 450 осіб, які представляли різні верстви населення за такими ознаками: вік, стать, місце проживання, освіта. Опитування проведено в трьох регіонах, а саме: м. Чернігів та Чернігівська область, м. Львів та Львівська область, м. Вінниця та Вінницька область.

**Таблиця 2. Зайнятість населення України у НСЕ (за статтю та місцем проживання) у 2011-2015 роках**

	2011		2012		2013		2014		2015	
	усього, тис. осіб	у відсотках до загальної кількості зайнятих в економіці	усього, тис. осіб	у відсотках до загальної кількості зайнятих	усього, тис. осіб	у відсотках до загальної кількості зайнятих	усього, тис. осіб	у відсотках до загальної кількості зайнятих	усього, тис. осіб	у відсотках до загальної кількості зайнятих
Усе населення	4 704,9	23,1	4 651,6	22,9	4 805,9	23,6	4 540,9	25,1	4 303,3	26,1
Жінки	2 193,3	22,2	2 131,6	21,6	2 172,8	22,1	1 920,6	22,0	1 772,2	22,5
Чоловіки	2 511,6	24,1	2 520,0	24,0	2 633,1	24,9	2 620,3	28,0	2 531,1	29,5
Міські поселення	1 589,6	11,5	1 622,9	11,6	1 684,6	12,0	2 243,0	12,4	2 118,3	18,7
Сільська місцевість	3 115,3	48,3	3 028,7	47,5	3 121,3	48,7	2 297,9	43,4	2 185,0	42,6

Джерело: розраховано за даними [11, 12, 13, 14, 15]

При аналізі динаміки зайнятості населення України у 2011-2015 роках варто зазначити, що більше 40 %, зайнятих у НСЕ – це сільські жителі (таблиця 2). Цей показник у 2011 році становив 48,3%, у 2012 – 47,5, а у 2015 – 42,6%. Причинами особливого поширення неформальних відносин на селі є зменшення працюючих у сільському господарстві через зміну організаційно-правових форм підприємств у сільській місцевості, ліквідацію колективних форм господарювання. Наявність потужних, сучасних засобів праці у рослинництві та тваринництві сприяє вивільненню додаткової кількості

працюючих, тому сферою використання праці стала нелегальна робота в різних галузях, робота на присадибних ділянках та робота у фермерських господарствах, що є нелегальною або незареєстрованою.

При характеристиці зайнятого населення у НСЕ (за статусами) простежується така тенденція: в містах та селах переважають працюючі не за наймом (до них належать роботодавці, само зайняті, члени сім'ї, які працюють безкоштовно). У 2011 році у містах останні склали 43,0 %, у сільській місцевості – 96,3 % (таблиця 3). У 2015 році ситуація практично не змінилась.

**Таблиця 3. Зайнятість населення у НСЕ (за статусами зайнятості) у 2011-2015 рр.**

Рік	Місце проживання	Усього, тис. осіб	У % до загальної кількості зайнятих	У тому числі			
				працюючі за наймом, тис. осіб	працюючі за наймом, %	працюючі не за наймом, тис. осіб	працюючі не за наймом, %
2011	місто	1589,6	11,5	1063,9	8,4	525,7	43,0
	село	3115,3	48,3	522,9	13,9	2592,8	96,3
2012	місто	1622,9	11,6	1076,0	8,4	546,9	44,8
	село	3028,7	47,5	528,2	14,0	2500,5	96,2
2013	місто	1684,6	12,0	1105,9	8,7	578,7	47,6
	село	3121,3	48,7	543,0	14,6	2578,3	96,0
2014	місто	2243,0	17,6	1801,1	15,4	441,9	40,2
	село	2297,9	43,4	653,9	18,5	1644,0	93,0
2015	місто	2118,3	18,7	1697,8	16,5	420,5	42,1
	село	2185,0	42,6	687,4	19,6	1497,6	92,3

Джерело: розраховано за даними [11, 12, 13, 14, 15]

Також спостерігається висока частка осіб, які працюють не за наймом: у містах – 42,1%, а у сільській місцевості – 92,3%. Причиною є масове безробіття на селі у зв'язку з відсутністю промислових, переробних, соціальних об'єктів.

Хоча, НСЕ є домінуючим місцем прикладання праці зайнятих сільських мешканців, ситуація зі співвідношенням працюючих у НСЕ міських та сільських жителів за останні роки змінилась.

При проведенні власного дослідження рівня НСЕ за місцем проживання до середнього значення рівня доходів у неформальному секторі при аналізі за ознакою "місце проживання" був застосований алгоритм групування за параметром "рівень доходів у неформальному секторі". Основні етапи алгоритму та отримані результати: основний групувальний параметр – "рівень доходів у неформальному секторі"; кількість груп розбивки

за формулою Стерджеса  $m = 1 + 3.322 \lg(n)$ , де  $n=450$  становить  $m=9$  груп; ширина інтервалів розбивки масиви становить

$$h = \frac{R_{рД}}{m} = \frac{\max R_{рД, \%} - \min R_{рД, \%}}{m} = \frac{85 - 5}{9} = 8,93,$$

де  $R_{рД}$  – розмах варіації рівня доходів від неформального сектору;  $\max R_{рД}, \min R_{рД}$  – максимальне та мінімальне значення рівня доходів від неформального сектору відповідно. Результати групування приведені на рисунку 1.

За результатами дослідження встановлено, що максимальна питома вага опитаних має рівень доходів від неформального сектору у межах 23-32%, що характерно як для респондентів з сільської місцевості (30,39%) так і опитаних жителів міст (21,57%). Для цієї групи респондентів (204 особи та 245 осіб для сільської місце-

вості та міст відповідно) характерним є достатньо тісний кореляційний зв'язок із віком опитуваних

$$\left( r_{\frac{\text{СЕЛО}}{\text{ТД/ВІК}}} = 0,356; r_{\frac{\text{МІСТО}}{\text{ТД/ВІК}}} = -0,326 \right).$$

Біля 20% опитаних в сільській місцевості мають рівень доходів від неформального сектору у межах 14-23% та 32-40%. Кореляційна залежність рівня їх дохо-

дів у неформальному секторі опитаних у сільській місцевості і віку становить  $\left( r_{\frac{\text{СЕЛО}}{\text{ТД/ВІК}}} = 0,201 \right)$ .

На відміну, серед жителів міст значна доля рівня доходів від неформального сектору приходить на 32-40% (16,7% опитаних) та 40-49% (13,7% опитаних).

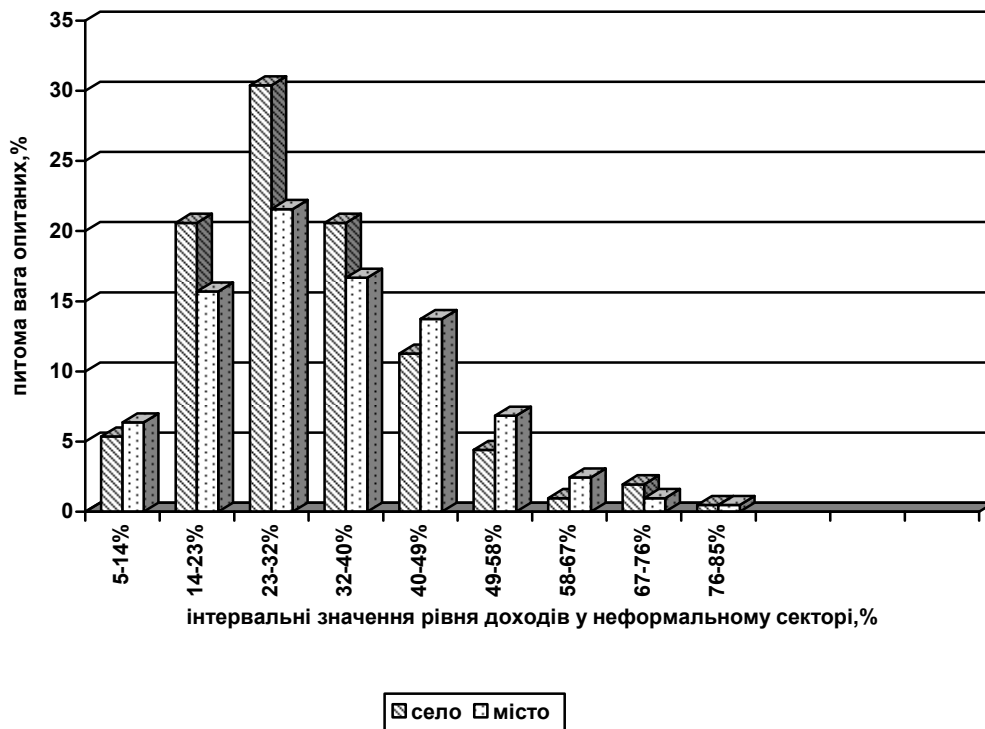


Рис. 1. Структура отриманих доходів за місцем проживання респондентів у неформальному секторі економіки

Джерело: розраховано за результатами власного дослідження

Для опитаних жителів міст характерний більш тісний кореляційний зв'язок рівня доходів від неформального сектору з віком опитаних, який становить  $r_{\frac{\text{МІСТО}}{\text{ТД/ВІК}}} = -0,346$  та  $r_{\frac{\text{МІСТО}}{\text{ТД/ВІК}}} = -0,387$  для відповідних груп.

Для інших груп доходів характерним є як мала доля опитаних (на рівні 1-5% так і статистична незначущість кореляційних зв'язків рівня доходів у НСЕ та віку опитуваних).

Базою для визначення числа груп розбивки за формулою Стерджеса є оцінка кількості подій з різними ймовірностями в схемі випробувань Бернуллі тривалістю етап за додатковими умовами апроксимації значень випадкової величини.

Розподіл величин, які при цьому отримують (розподіл Бернуллі) апроксимується при достатньо великих значеннях нормальним розподілом згідно теореми Муавра-Лапласа, що дає підстави при припущенні про близькість розподілу величини, яка досліджується, до нормального і, відповідно, до апроксимуючого до нього біноміального, використовувати оцінку кількості інтервалів розбивки відповідно кількості дискретних значень, які очікуються, для розподілу Бернуллі, що приводить до правила Стерджеса.

При аналізі динаміки зайнятого населення за даними Держстату за місцем проживання варто відмітити зменшення частки сільського населення, зайнятого у НСЕ. Якщо у 2011 році цей показник становив 48,3%, то

у 2015 році – 42,6%. Частка ж міського населення, яке зайняте у НСЕ, за аналогічний період зросла з 11,5% до 18,7%. Результати авторського дослідження свідчать, що у місті у 2015 році рівень неформального сектору становив 21,57% (проти 18,7% за офіційними даними), а в сільських поселеннях – 30,4% (проти 42,6% за офіційними даними). Результати власного дослідження підтверджують той факт, що розрив за рівнем неформальної зайнятості у міських та сільських поселеннях є, але не настільки великий як свідчать дані Держстату. Якщо раніше у містах неформальна зайнятість не набувала значного поширення у зв'язку з можливостями працевлаштування у формальному секторі економіки, то у 2011-2015 роках зменшення сільського населення за рахунок смертності та міграції, деструктивні процеси, що відбулися у промисловості України у зв'язку з воєнними діями, спричинили зростання більш швидкими темпами зайнятості у НСЕ міст [11-14].

При здійсненні якісної характеристики неформальної зайнятості населення, варто відмітити, що у розрізі вікових груп найбільш високий її рівень у 2015 році відмічався серед осіб у віці 15–24 роки (36,1% ) та у віці 60–70 років (37,2%). Це пояснюється низьким рівнем соціального захисту осіб цих вікових груп [9]. Один із найвищих рівнів неформальних відносин спостерігається у наймолодшій віковій групі населення (від 15 до 24 років). Це є свідченням наявності об'єктивних і суб'єктивних чинників, які перешкоджають працевлашту-

ванню молоді у формальному секторі економіки. Якщо у 2011 р. особи віком 15 – 24 років були учасниками неформальних відносин на 32,6 %, то у 2012 – 2013 роках цей показник зріс до 36,1% (таблиця 4).

Ускладнення щодо працевлаштування молоді у 2014 та 2015 роках позначилось на зростанні зайнятості осіб цієї вікової групи у неформальному секторі до 33,2% та 36,1% відповідно. Як наслідок зростаючого безробіття та зниження рівня реальних доходів активізується участь у НСЕ населення у найбільш продуктив-

ному віці (40-49 років) з 18,6 % у 2011 до 24 % у 2015 році. Негативна динаміка кількості зайнятих у НСЕ спостерігається лише у групі населення пенсійного віку, про що свідчить зниження показника зайнятості у НСЕ за 2011-2015 роки з 59,2 % до 37,2 %. Доведено, що у всіх вікових групах рівень неформальних доходів становить біля третини. Найвищий рівень (36%) має потенційно найбільш активна, мобільна та продуктивна вікова група – 35-39 років.

**Таблиця 4. Зайнятість населення у НСЕ (за віковими групами) у 2011-2015 роках (у відсотках до зайнятого населення відповідної вікової групи)**

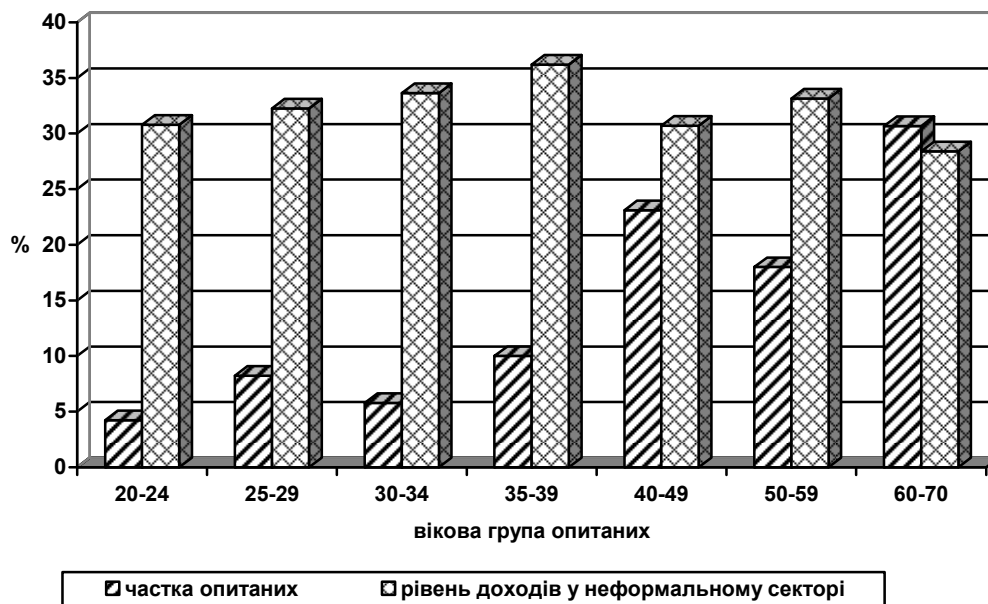
Усього у тому числі за віковими групами	За даними Держстату					За власним дослідженням
	2011	2012	2013	2014	2015	2015
15-24	32,6	31,3	31,1	33,2	36,1	31
25-29	19,8	20,0	20,3	25,4	26,8	32
30-34	18,4	18,1	18,8	23,1	24,5	34
35-39	18,4	18,9	19,7	23,9	25,6	36
40-49	18,6	18,5	19,2	23,3	24,0	31
50-59	22,1	22,3	23,6	23,0	24	33
60-70	59,2	56,0	58,7	41,0	37,2	28

Джерело: розраховано за даними [11, 12, 13, 14, 15] та за результатами власного дослідження

При проведенні власного дослідження результати щодо вікової структури працюючих у НСЕ дещо відрізняються від показників офіційної статистики. Основні розбіжності продемонстровано за двома віковими групами (15-24 років та 60-70 років). За результатами опитування населення цих вікових груп отримано нижчі показники (таблиця 4), за рештою вікових груп – вищі.

На неформальну зайнятість суттєвий вплив має освіта: чим нижчий рівень освіти, тим нижчі доходи і

потреба отримання додаткового доходу у неформальному секторі. Але на фоні великої частки осіб, зайнятих у НСЕ, з повною загальною середньою освітою (у 2015 році – 67,5%), намітилась досить неоднозначна тенденція зростання чисельності зайнятих з повною вищою освітою. З 2011 по 2015 рік частка таких осіб зросла з 7,2% до 12,2 %.



**Рис. 2. Структура неформального сектору економіки України за віковими групами респондентів**

Джерело: розраховано за результатами власного дослідження

При проведенні власного дослідження частки неформальної зайнятості населення економіки за ознакою рівня освіти сформовані масиви даних за рівнями осві-

ти "середня", "неповна вища", "вища". Загальна структура отриманих доходів у неформальному секторі респондентів за рівнем їх освіти приведена таблиці 5.

**Таблиця 5. Освітній рівень зайнятого населення у НСЕ  
(у % від загальної чисельності зайнятого населення у НСЕ)**

Рівні освіти	2015	
	За даними Держстату [15]	За результатами власного дослідження
Неповна вища та вища	27,5	30,41
Неповна загальна середня, базова загальна середня	72,5	69,36

*Джерело:* авторське групування

За результатами власного дослідження у найбільш однорідній та статистично значущій групі НСЕ з рівнем доходу від неформального сектору в межах на 2-го, 3-го та 4-го інтервалів розбивки рівня доходів від неформального сектору (25-29%, 30-34%, 35-39%) частка осіб із середньою освітою становить 69,36% від опитаних, із неповною вищою та вищою освітою становить сумарно 30,41%. Таким чином, результати власного дослідження підтверджують висновки офіційної статистики щодо переважання участі у неформальних видах діяльності осіб з неповною середньою та базовою середньою освітою. Рівень зайнятості осіб з вищою освітою у НСЕ за власним дослідженням є дещо вищий, ніж показники офіційної статистики – 30,41 проти 27,5 %.

У якості важливих напрямів підтримки переходу суб'єктів із неформального сектору економіки у формальний є формування сприятливого для цього економічного, інституційного та інфраструктурного середовища, обґрунтування суспільної доцільності та необхідності цього процесу та відповідна пропаганда серед населення.

**Висновки.** Запропонований методичний підхід щодо поєднання методу неформальної зайнятості Держстату та методу неформальних доходів із застосуванням експертних оцінок дозволить більш точно визначати масштаб НСЕ та динаміку притаманних йому пропорцій, відстежувати динаміку тіньової зайнятості з метою оцінювання дієвості заходів державної політики щодо детінізації економіки.

**Дискусійним**, а також таким, що потребує подальшого наукового дослідження і обґрунтування є: питання визначення суті, характерних рис неформального сектору економіки та напрямів його детінізації; формування науково-методичного інструментарію виявлення масштабів і чинників неформального сектору.

#### Список використаних джерел

1. Бородюк В. Оцінка масштабів тіньової економіки та її вплив на динаміку макроекономічних показників / Бородюк В., Турчинов О., Приходько Т. // Економіка України. – 1996. – №11. – С. 19–23.
2. Варналій З. Шляхи детінізації економіки України та її особливості / З. Варналій // Банківська справа. – 2007. – № 2. – С. 56 – 67.

**А. Ходжаян, д-р екон. наук, проф.**

Киевский национальный торгово-экономический университет, Киев, Украина,

**Б. Ганжа, асп.**

Государственный научно-исследовательский институт информатизации и моделирования экономики, Киев, Украина

#### ТЕНДЕНЦИИ ФУНКЦИОНИРОВАНИЯ НЕФОРМАЛЬНОГО СЕКТОРА ЭКОНОМИКИ УКРАИНЫ

*Определены тенденции функционирования неформального сектора экономики на основе предложенного методического подхода путем объединения метода неформальной занятости (по материалам Государственной службы статистики Украины) и метода доходов, полученных в неформальном секторе экономики (по собственным расчетам с использованием экспертных оценок). Проанализирована динамика неформального сектора экономики по признакам места проживания, возрастным характеристикам и уровня образования населения. Исследованы количественные и качественные аспекты занятости населения в неформальном секторе экономики. Обоснована необходимость создания предпосылок для предотвращения процессов роста неформального сектора экономики.*

*Ключевые слова:* неформальный сектор экономики; формальный сектор экономики; выборочное обследование; неформальная занятость; доходы населения.

**A. Khodzhaian, Doctor of Science (Economics), Professor**  
Kyiv National University of Trade and Economics, Kyiv, Ukraine,  
**B. Ganzha, PhD Student**

State Scientific Research Institute for Information and Economic Modeling, Kyiv, Ukraine

#### TRENDS OF FUNCTIONING OF THE INFORMAL SECTOR OF THE UKRAINE ECONOMY

*Abstract. Defined the tendencies of functioning of the informal economy on the basis of the proposed methodological approach by combining the method of informal employment (according to the materials of the State statistics service of Ukraine) and the method of income earned in the informal sector (own calculations with the use of expert evaluation). Analyzed the dynamics of the informal economy by signs of place of residence, age characteristics and education level of the population. Investigated the quantitative and qualitative aspects of employment in the informal sector of the economy, and grounded the necessity of creating preconditions for the prevention of processes of growth of the informal sector of the economy.*

*Key words:* informal sector of the economy; formal sector of the economy; sample survey; informal employment; income of the population.

3. Мазур І.І. Детінізація економіки як пріоритет національної безпеки [Текст] / І.І. Мазур // Стратегічні пріоритети. – 2008. – №3(8). – С. 76-83.

4. Панкратова Е. Н. Роль теневого сектора в национальной экономике Украины [Текст] / Е. Н. Панкратова // Вестник Нац. тех. университета "ХПИ" Сб. научных трудов. Тематический вып.: Технический прогресс и эффективность производства.- Харьков, НТИ "ХПИ". – 2011. – №7. – С. 66-72.

5. Харашівлі Ю. М. Методичний підхід до оцінювання тіньової зайнятості в Україні / Харашівлі Ю. М., Дмитренко Н. М. // Економіка України. – 2010. – № 12. – С. 16–28.

6. Харашівлі Ю. М. Класична модель функції сукупної пропозиції в контексті кейнсіанської теорії / Харашівлі Ю. М. // Статистика України. – 2006. – №1. – С. 42–48.

7. Ходжаян А., Шиптенко Т. Тіньова економіка як економічна категорія та об'єкт оцінювання [Текст] / А. Ходжаян, Т. Шиптенко // Вісник Київського національного університету імені Тараса Шевченка. – 2014. – №11. – С. 74-80. <http://dx.doi.org/10.17721/1728-2667.2014/164-11/13>

8. Schneider, Friedrich (2005): Shadow Economies around the World: what do we really know? // HYPERLINK "<http://econpapers.repec.org/article/eeepoleco/>" European Journal of Political Economy, 2005, vol. 21, issue 3, pages 598-642.

9. Кашуба Я. М. Тенденції зайнятості у неформальному секторі економіки України [Текст] / Я. М. Кашуба // Ефективна економіка. – 2015. – № 8. – С. 28-36.

10. Лібанова Е. М. Неформальний сектор ринку праці: визначення та методи оцінки [Текст] / Е. М. Лібанова, А. Л. Баланда // Зайнятість та ринок праці : Міжвідомчий наук. зб. – Вип. 6. – К. : РВПС України НАНУ, 1998. – С. 245–246.

11. Економічна активність населення України 2011. Статистичний збірник. [Електронний ресурс]. – Режим доступу: [http://ukrstat.gov.ua/druk/publicat/kat\\_u/2012/07\\_2012/zb\\_ean\\_2011.zip](http://ukrstat.gov.ua/druk/publicat/kat_u/2012/07_2012/zb_ean_2011.zip)

12. Економічна активність населення України 2012. Статистичний збірник. [Електронний ресурс]. – Режим доступу: [http://ukrstat.gov.ua/druk/publicat/kat\\_u/2013/sb/07\\_13/sb\\_ean\\_2012.zip](http://ukrstat.gov.ua/druk/publicat/kat_u/2013/sb/07_13/sb_ean_2012.zip)

13. Економічна активність населення України 2013. Статистичний збірник. [Електронний ресурс]. – Режим доступу: [http://ukrstat.gov.ua/druk/publicat/kat\\_u/2014/zb/07/zb\\_ean\\_2013.zip](http://ukrstat.gov.ua/druk/publicat/kat_u/2014/zb/07/zb_ean_2013.zip)

14. Економічна активність населення України 2014. Статистичний збірник. [Електронний ресурс]. – Режим доступу: [http://ukrstat.gov.ua/druk/publicat/kat\\_u/2015/zb/07/zb\\_ean\\_2014.zip](http://ukrstat.gov.ua/druk/publicat/kat_u/2015/zb/07/zb_ean_2014.zip)

15. Економічна активність населення України 2015. Статистичний збірник. [Електронний ресурс]. – Режим доступу: [http://ukrstat.gov.ua/druk/publicat/kat\\_u/2016/zb/07/zb\\_ean\\_2015pdf.zip](http://ukrstat.gov.ua/druk/publicat/kat_u/2016/zb/07/zb_ean_2015pdf.zip)

**Надійшла до редколегії 06.01.17**

**Date of editorial approval 20.01.17**

*Author's declaration on the sources of funding of research presented in the scientific article or of the preparation of the scientific article: budget of university's scientific project*

## References (in Latin): Translation / Transliteration/ Transcription

1. Borodyuk, V., Turchinov, O., Prihodko, T. (1996). Otsinka masshtabiv tinovoyi ekonomiki ta yiyi vpliv na dinamiku makro ekonomichnih pokaznikiv. *Ekonomika Ukrainy*, 11, 19–23.
2. Varnaliy, Z. (2007). Shlyahi detinizatsiyi ekonomiki Ukrainy tay iyi osoblivosti. *Bankivska sprava*, 2, 56 – 67.
3. Mazur, I. I. (2008). Detinizatsiya ekonomikiy ak prioritet natsionalnoyi bezpeki. *Strategichni prioriteti*, 3(8), 76-83.
4. Pankratova, E. N. (2011). Rol tenevogo sektora v natsionalnoy ekonomike Ukrainy. *Vestnik Nats. teh. universiteta "HPI"*, 7.Sb. nauchnyh trudov. Tematicheskiy vyp.: Tehnicheskiy progress i effektivnost proizvodstva. (ss. 66-72).
5. Harazishvili, Yu. M., Dmitrenko, N. M. (2010). Metodichniy pidhid do otsinyuvannya tinovoyi zaynyatosti v Ukrainy. *Ekonomika Ukrainy*, 12, 16–28.
6. Harazishvili Yu. M. (2006) Klasichna model funktsiyi sukupnoyi propozitsiyi v konteksti keynsianskoyi teorii. *Statistika Ukrainy*, 1, 42–48.
7. Hodzhayan, A., Shiptenko, T. Tinova ekonomika yak ekonomichna kategoriya ta ob'ekt otsinyuvannya. *Visnik Kiyivskogo natsionalnogo universitetu imeni Tarasa Shevchenka*, 11, 74–80. <http://dx.doi.org/10.17721/1728-2667.2014/164-11/13>
8. Schneider, Friedrich (2005) Shadow Economies around the World: What do we really know? *European Journal of Political Economy*, vol. 21, issue 3, 598-642. DOI: <http://dx.doi.org/10.1016/j.ejpoleco.2004.10.002>
9. Kashuba, Ya. M. (2015). Tendentsiyi zaynyatosti u neformalnomu sektori ekonomiki Ukrainy. *Efektivna ekonomika*, 8, 28-36.
10. Libanova, E. M., Balanda, A. L. (1998) Neformalnyy sektor rinku pratsi: viznachennya ta metodi. *Zaynyatist ta rinek pratsi : Mizhvidomchiy nauk. zb.*, 6, 245–246.
11. Derzhavna sluzhba statistiki Ukrainy. (2011). Ekonomichna aktivnist naselelnya Ukrainy 2011. Statistichniy zbirnik. Retrieved from [http://ukrstat.gov.ua/druk/publicat/kat\\_u/2012/07\\_2012/zb\\_ean\\_2011.zip](http://ukrstat.gov.ua/druk/publicat/kat_u/2012/07_2012/zb_ean_2011.zip)
12. Derzhavna sluzhba statistiki Ukrainy. (2012). Ekonomichna aktivnist naselelnya Ukrainy 2012. Statistichniy zbirnik. Retrieved from [http://ukrstat.gov.ua/druk/publicat/kat\\_u/2013/sb/07\\_13/sb\\_ean\\_2012.zip](http://ukrstat.gov.ua/druk/publicat/kat_u/2013/sb/07_13/sb_ean_2012.zip)
13. Derzhavna sluzhba statistiki Ukrainy. (2013). Ekonomichna aktivnist naselelnya Ukrainy 2013. Statistichniy zbirnik. Retrieved from [http://ukrstat.gov.ua/druk/publicat/kat\\_u/2014/zb/07/zb\\_ean\\_2013.zip](http://ukrstat.gov.ua/druk/publicat/kat_u/2014/zb/07/zb_ean_2013.zip)
14. Derzhavna sluzhba statistiki Ukrainy. (2014). Ekonomichna aktivnist naselelnya Ukrainy 2014. Statistichniy zbirnik. Retrieved from [http://ukrstat.gov.ua/druk/publicat/kat\\_u/2015/zb/07/zb\\_ean\\_2014.zip](http://ukrstat.gov.ua/druk/publicat/kat_u/2015/zb/07/zb_ean_2014.zip)
15. Derzhavna sluzhba statistiki Ukrainy. (2015). Ekonomichna aktivnist naselelnya Ukrainy 2015. Statistichniy zbirnik. Retrieved from [http://ukrstat.gov.ua/druk/publicat/kat\\_u/2016/zb/07/zb\\_ean\\_2015pdf.zip](http://ukrstat.gov.ua/druk/publicat/kat_u/2016/zb/07/zb_ean_2015pdf.zip)

Bulletin of Taras Shevchenko National University of Kyiv. Economics, 2017; 1(190): 41-46

УДК 331.108.2:331.101.32

JEL Classification: J21; L14

DOI: <https://doi.org/10.17721/1728-2667.2017/190-1/6>

С. Цимбалюк, д-р екон. наук, доц.

ДВНЗ "Київський національний економічний університет імені Вадима Гетьмана", Київ

## АНАЛІЗ ФАКТОРІВ ФОРМУВАННЯ ПОЗИТИВНОГО БРЕНДУ РОБОТОДАВЦЯ СЕРЕД ВНУТРІШНЬОЇ ЦІЛЬОВОЇ АУДИТОРІЇ

*Сформульовано концептуальні положення, які розкривають сутність поняття "бренд роботодавця". Установлено наявність зв'язку між брендом роботодавця та рівнем задоволення працівників компенсаційним пакетом, умовами праці, наявністю умов для професійного і кар'єрного зростання та ставленням керівництва компанії до працівників. За результатами дослідження побудовано регресійну модель залежності бренду роботодавця від факторних ознак.*

*Ключові слова: імідж; бренд роботодавця; цільова аудиторія; внутрішня цільова аудиторія..*

**Вступ.** Для здобуття підприємством конкурентних переваг важливе значення має формування позитивного іміджу як у бізнес-середовищі, так і на ринку праці. Для характеристики іміджу підприємства на ринку праці використовується поняття "бренд роботодавця". Бренд роботодавця характеризує набір переваг (матеріальних і нематеріальних), які можуть одержати наймані працівники від підприємства, з яким вони перебувають у трудових відносинах.

Підприємства, які не дбають про бренд роботодавця, не приділяють уваги формуванню привабливих пропозицій для персоналу, не тільки не можуть залучити компетентних, мотивованих працівників, здатних результативно працювати та продукувати інновації, а й ризикують втратити наявних власників людського капіталу, що негативно впливатиме на результативність діяльності та конкурентоспроможність підприємства на ринку товарів (послуг). У зв'язку з цим формування позитивного бренду роботодавця стає одним із ключових завдань менеджменту багатьох провідних компаній. Зростання значущості бренду роботодавця для залучення та закріплення на підприємстві компетентних і кваліфікованих працівників, а також посилення їхньої лояльності до роботодавця та мотивації обумовлює необхідність опрацювання концептуальних засад, які розкривають сутність поняття "бренд роботодавця", виявлення факторів, що впливають на його формування, та розроблення інструментарію формування позитивного іміджу підприємства на ринку праці.

**Аналіз останніх досліджень та публікацій.** Чимало іноземних науковців займалися дослідженням теоретич-

них і прикладних аспектів формування позитивного бренду роботодавця. З-поміж таких науковців треба виокремити праці С. Берроу [1; 2], М. Едвардса [3], Т. Емблера [1], Г. Мартіна [4], Б. Мінчінгтона [5], Р. Мослі [2], Л. Сартейна [6], С. Хетрік [4], М. Шуманна [6] та ін.

Т. Емблер та С. Берроу [1] вперше запропонували використовувати методи бренд-менеджменту у сфері управління людськими ресурсами. У праці [2] С. Берроу та Р. Мослі описують переваги розвитку компаніями свого бренду роботодавця, особливості формування ціннісних пропозицій для персоналу та інструменти посилення лояльності працівників. Г. Мартін і С. Хетрік [4] обґрунтовують взаємозв'язок між корпоративним брендом, репутацією компанії і брендом роботодавця. У праці [5] Б. Мінчінгтона розкрито роль лідерів у формуванні бренду роботодавця, прикладні аспекти підготовки стратегічного плану роботи над брендом роботодавця, а також методичні засади оцінювання рентабельності інвестицій у його формування. Л. Сартейн і М. Шуманн [6] описують зв'язок між брендом роботодавця та задоволеністю споживачів товарів і послуг через посилення лояльності та мотивації персоналу.

Разом з тим залишаються малодослідженими причини виникнення та поширення в теорії та практиці поняття "бренд роботодавця", відсутнє належне обґрунтування доцільності інвестування підприємствами коштів у його формування. Бракує системних досліджень практики формування позитивного бренду роботодавця на вітчизняних підприємствах, впливу бренду роботодавця на імідж підприємства на товарному ринку та визначення найбільш значущих факторів, які сприяють