

УДК 502.7

В. Гетьман, канд. геогр. наук, доц.  
Київський національний університет імені Тараса Шевченка, Київ

## НАЦІОНАЛЬНИЙ ПАРК "СЛОБОЖАНСЬКИЙ" – СКЛАДОВА ПРИРОДНО-ІСТОРИЧНОЇ СПАДЩИНИ УКРАЇНИ

*Наслідком всезростаючого глобального антропогенного впливу стало планетарне явище фрагментації природних ландшафтів. Одним із відносно збереженим природним різноманіттям є ландшафтні комплекси національного природного парку "Слобожанський" у Харківській області. Територія національного природного парку "Слобожанський" – важливий осередок біорізноманіття Східної України. Біотична своєрідність його території у значній мірі визначена місцевими природно-історичними умовами. У статті аналізується флора і фауна території національного парку, а також, у міру можливого обсягу статті – ретроспективні передумови формування не простих відносин у системі "людина – природа" після заселення Слобідської України з XVII ст.*

**Ключові слова:** національний природний парк, екосистема, ресурси, флора, фауна.

Створення та організація природно-заповідних територій та об'єктів різного категоріального рівня і режиму охорони є традиційною та ефективною формою природоохоронної діяльності в Україні і входить до числа основних напрямів державної політики в галузі екологічної безпеки. Природоохоронні території, повністю або частково вилучені з господарського використання, мають виняткове значення для збереження біотичної і ландшафтної різноманітності як основи нормального існування (функціонування) природного середовища. Особливо важливе місце у складі природно-заповідного фонду (ПЗФ) вони посідають для підтримання допустимого екологічного балансу на території Харківщини – однієї з найбільших за площею і з достатньо трансформованими ландшафтами областей України. Порівняно з іншими областями Харківська за відсотком заповідності (відношення площі об'єктів ПЗФ до загальної території) не може особливо похвалитися (всього 2,3 % станом на 01.01 2011р.).

Слобідська Україна, яку представляє нині перш за все Харківщина (а також прилеглі частини Сумської та Луганської областей), здавна славилася своїми розлогими лісостеповими і степовими ландшафтно-природними місцевостями. Серед історично – географічних країв ще кілька століть тому (на середньовічній мапі) Слобожанщина була барвистим природно – етнографічним "куточком" на сході Лівобережної України, запилена дороги якої "босоніж" сховає наш перший філософ-інтелектуал – Григорій Савович Сковорода. Це був край неймовірної краси природи сільських місцевостей (із золотавими соняшниками і плетеними тинами біля побілених з призьбами хат), самобутніх народних звичаїв і традицій, теплого житейського побуту. Тутешні сільські пейзажі гармонійно доповнювалися дерев'яними хрещатими церквами, які переважно знищені, на жаль, у суворі 30-рі роки минулого століття. Це були неповторної архітектури, з пластикою українського бароко, церкви, на масивних зрубах яких високо до неба здіймалися мініатюрні маківки бань [10].

На сьогодні найбільш значущими для цілей збереження природного різноманіття є ландшафтні комплекси, як еталонні, так і унікальні, представлені на теренах, які знаходяться в басейні річки Мерла, що перетинає (як лівий доплив р. Ворскла) Богодухівський та Краснокутський райони Харківської області. Тут представлена низка найважливіших природних комплексів Лівобережного лісостепу України. Це широкі плакорні плато на західних відрігах Середньо-Руської височини, які гармонійно поєднуються з елементами річкових долин: крутосхилами, заплавами, терасами, діючими річищами, старицями, болотами, а також суходільними луками тощо [11].

Ще з середини XVII ст. почалося заселення нинішньої Слобожанщини українцями з Правобережжя (Наддніпрянщини), які переселялися на вільні землі – "сло-

боди", рятуючись від поневолення й пригноблення з боку польських і місцевих феодалів. Тут не було податків, всяких повинностей, панщини. Жилося вільніше і затишніше, без панів.

На заселення краю великий вплив мали місцеві природні умови, зокрема річки, понад якими перш за все селилися слобожани. Видатний історик Слобожанської України, ректор Харківського університету, академік Всеукраїнської академії наук Д. І. Багалій (1857 – 1932) писав: "Оселяючись на пограниччі зі степом, мусили новосельці рятуватись від набігів татарських банд річками, лісами, болотами... Ліс трохи затримував заселення, але разом з тим захищав осілого переселенця від ворожих нападів... Лісу тоді було незмірно більше, ніж тепер. Багато лісів було по Удаю, Ворсклі, Мерлі. На мапі Боплана показано великий ліс від Охтирки на Ворсклі до Мерли... За лісами починається степ... З лісу слобожани споруджували дерев'яні кріпості... нишилося багато лісу також на буди, гути, бурти, вітряки, млини і винниці... Садки з пасіками були часто першими оселями – хуторами. Край був багатий диким звіром: у лісах водилися зубри, ведмеді, вовки..., соболі, куниця, борсуки, видри, горностаї, лосі, вепри; у степах – сайгаки і дикі коні. У річках було дуже багато риби" [2, с. 17-18].

Велике значення на Слобожанщині мало також бджільництво – пасічництво і бортництво, пов'язані з лісами і луками. Хліборобство велося на вільних степових землях, яких тоді було вдосталь. На степах і луках випасалися гурти корів, волів, коні, отари овець.

За історичними відомостями, група переселенців "черкас" (так називали в Московії українців – з-під Черкас) із Задніпрянщини (з м. Корсуня) оселилася в 1651 р. "по оврагам Краснокутским под зашитою лесов". Слово "получення Красний Кут означало "мальовничий куток", що говорить про живописність тутешніх місць. З кінця XVIII ст. з'являється назва поселення Краснокутськ. Приблизно тоді ж були засновані неподалік розміщені слободи Мурафа та Колонтаїв [8].

У XVIII ст. (за козацької доби) Слобожанщина входила до складу Гетьманщини, як відносно автономного державного утворення під протекторатом Росії. В часи царювання Катерини II слобідський просторовий і соціальний устрій та українське козацтво загалом (Слобожанські полки) були скасовані, а землі та угіддя слобожан влада віддала у власність російському служилому дворянству та новоявленій шляхті з української козацької старшини.

За військові заслуги отримав помістя у тутешніх місцях Назар Каразін – батько славнозвісних в історії Слобожанщини братів Василя та Івана Назаровичів. Василь Назарович Каразін – засновник Харківського університету, автор першого проекту ліберальної російської конституції, письменник і винахідник. Сучасники називали його "українським Ломоносовим". Іван Назарович

прославився як видатний акліматизатор, засновник Краснокутського дендропарку. Парк засновано ним у 80-90 роки XVIII ст. біля хутора Основ'янці. Нині це парк-пам'ятка садово-паркового мистецтва загальнодержавного значення площею 13,6 га в смт. Краснокутськ.

Ліси Надмерлянищини у XVIII ст. частково ще лишалися казенними (державними), але з часом більша їх частина стала поміщицькими. Катерина II скасувала заборону вирубок приватних лісів, котру наклав Петро I заради кораблебудування [8].

Рубки лісів, розорювання ґрунтів не були обмежені ніякими правилами. Особливо ці процеси проявилися в період розвитку буржуазних форм господарювання. На Богодухівщині і Краснокутщині в другій половині XIX ст. особливого розмаху набрали цукрове і спиртове виробництва, на потреби яких вирубували ліси, розорювали степові ділянки.

Однак окремі (свідомі) землевласники і промисловці (Кеніг Л.Е., Харитоненко П.І.) стали меценатами-аматорами природи. За їхньої опіки були створені Ша-

рівський і Наталіївський парки, які сьогодні є окрасою природно-заповідного фонду Харківщини як парки-пам'ятки садово-паркового мистецтва загальнодержавного значення. З ініціативи таких меценатів велися дослідження по акліматизації нових деревних порід, зберігалися цінні лісові масиви тощо [7].

З метою збереження цінних природних та історико-культурних комплексів і об'єктів Указом Президента від 11 грудня 2009 р. на території Краснокутського району було створено національний природний парк (НПП) "Слобожанський" площею 5244 га (рис. 1). Крім нього на Харківщині створені і функціонують ще два національні природні парки: у межах Зміївського та Первомайського районів – "Гомільшанські ліси" (14314,8 га), де зберігаються лісостепові екосистеми долини р. Сіверський Донець, і на території Дворічанського району, уздовж русла р. Оскол (притоки Сіверського Дінця) – "Дворічанський" (3131,2 га), де охороняються природні комплекси крейдяних крутосхилів.

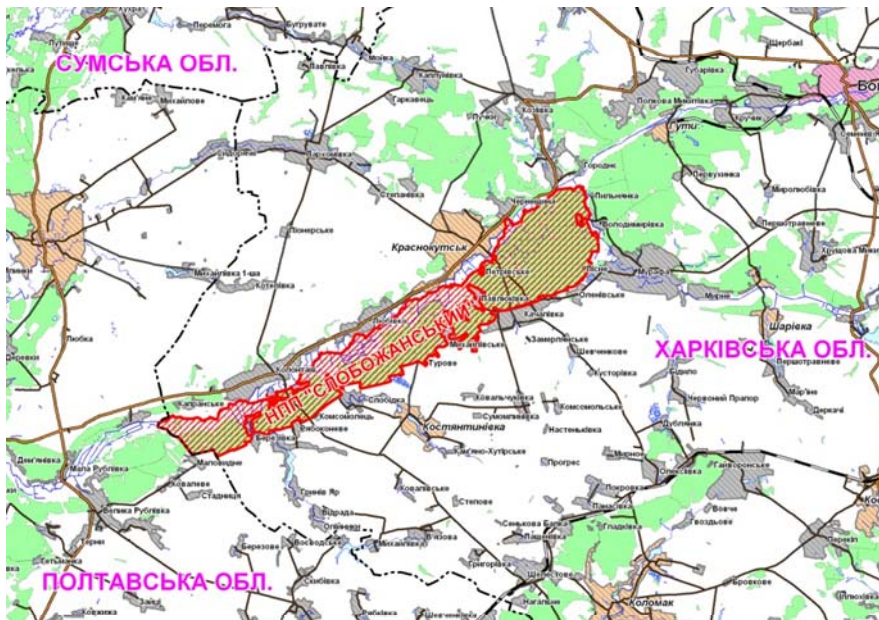


Рис. 1. Рис Картосхема розташування НПП "Слобожанський"

Повернемося до національного природного парку "Слобожанський", до природних особливостей, історико-культурних цінностей його території.

Фізико-географічно НПП "Слобожанський" розміщений на лівобережжі р. Мерла. Рельєф його поверхні являє собою спадисту до річки хвилясту рівнину, розчленовану долинами її допливів, балками, улоговинами, ярами тощо.

Заплави р. Мерли та її допливу Мерчика в минулому були покриті густими заростями верб – попелястої (*Salix cinerea* L.), тритичинкової (*S. triandra* L.), ламкої (*S. fragilis* L.), а також вільхи чорної, або клейкої (*Alnus glutinosa* (L.) Gaertn.). Зараз вони займають значно менші площі. Низькі, надмірно вологі ділянки заплави вкриті заростями осок, рогозів, комишу лісового (*Scirpus sylvaticus* L.), куги озерної, або схеноплекта озерного (*Schoenoplectus lacustris* (L.) Palla), очерету звичайного, або південного (*Phragmites australis* (Cav.) Trin. ex Steud.). Зустрічаються півники болотні (*Iris pseudacorus* L.). По берегах річки розростається м'ята водяна (*Mentha aquatica* L.). Під захистом чагарників ростуть розривтрава звичайна (*Impatiens noli-tangere* L.), шоломниця звичайна (*Scutellaria galericulata* L.) і списолиста

(*S. hastifolia* L.), жовтець багатоквітковий (*Ranunculus polyanthemos* L.).

Звичайними є місця зростання дудника лісового (*Angelica sylvestris* L.), гадючника оголеного (*Filipendula denudata* (J. et C. Presl) Fritsch), живокосту лікарського (*Symphytum officinale* L.), алтеї лікарської (*Althaea officinalis* L.), сідача конопляного (*Eupatorium cannabinum* L.), дягеля лікарського (*Archangelica officinalis* Hoffm.). З різнотрав'я на луках зростають коношина лучна (*Trifolium pratense* L.), лядвенець український (*Lotus ucrainicus* Klok.), вербозілля лучне (*Lysimachia nummularia* L.), осот болотний (*Cirsium palustre* (L.) Scop.), щавелі кінський (*Rumex confertus* Willd.), кучерявий (*R. crispus* L.), кислий (*R. acetosa* L.) та ін.

До заселення Слобожанщини піщані тераси Мерли і Мерчика були суцільно вкриті лісами. Про це свідчать одині, випадково збережені, вікові дерева сосни звичайної (*Pinus sylvestris* L.). Скорочення площ, зайнятих борами, є наслідком вищезазначених неврегульованих вирубок лісу. Це призвело до утворення голих пісків і формування на них вторинного трав'яного покриву, характерного для піскових степів і збоїв.

Тут зазвичай зростають чебрець Палласів (*Thymus pallasianus* H. Braun), осока колхідська (*C. colchica* J. Gay), подорожник ланцетолистий (*Plantago lanceolata* L.), пальчатка кров'яна (*Digitaria sanguinalis* (L.) Scop.), веснянка весняна (*Erophila verna* (L.) Bess.), молочай Сегієрів (*Euphorbia seguierana* Neck.), очиток їдкий, або заяча капуста (*Sedum acre* L.), кипець (келерія) сизий (*Koeleria glauca* (Spreng.) DC.), льонок дроколистий (*Linaria genistifolia* (L.) Mill.), нечуй-вітер волохатенький (*Hieracium pilosella* L.), перстачі пісковий (*Potentilla arenaria* Borkh.), горбкуватий (*P. collina* Wib.) і неблискучий (*P. impolita* Wahlenb.).

Після заліснення голих пісків поступово відновлюється видовий склад лісової флори. Проте значне місце в трав'яному покриві під наметом лісокультур сосни займають зарості кореневищних злаків: куничника наземного (*Calamagrostis epigeios* (L.) Roth) і чаполочі пахучої (*Hierochloa odorata* (L.) Beauv.) [1, 4].

Ліси природного походження представлені порослевими дубняками з поодинокими соснами, сосняками з домішкою дуба звичайного (*Quercus robur* L.), осики (*Populus tremula* L.), берези повислої, або бородавчатої (*Betula pendula* Roth), а в пониженнях навколо боліт – березняками (з березою пухнастою, *B. pubescens* Ehrh.), вільшаниками.

На борових терасах Мерли й Мерчика багато реліктових озерець, невеликих боліт і торф'яників. Це рефугіуми бореальної рослинності з часів льодовикових епох. На цих болотах і в котловинах ростуть такі рідкісні в регіоні види як косянки (*Rubus saxatilis* L.), грушанки, бобівник трилистий (*Menyanthes trifoliata* L.), вовче тіло болотне (*Comarum palustre* L.) тощо [3, 6].

У соснових і дубових насадженнях характерними є папороті – орляк звичайний (*Pteridium aquilinum* (L.) Kuhn), щитник чоловічий, або чоловіча папороть (*Dryopteris filix-mas* (L.) Schott), безщитник нічний (*Athyrium filix-femina* (L.) Roth); сон чорніючий (*Pulsatilla nigricans* Stork), дзвоники кропиволисті (*Campanula*

*trachelium* L.), грушанка круглолиста (*Pyrola rotundifolia* L.) тощо. У вологих суборах росте рідкісний плаун річний (*Lycopodium annotinum*).

На корінних плато правобережжя р. Мерла і на високих лесових терасах лівобережжя (у межах національного парку) основним природним типом рослинності є кленово – липові діброви, які в Україні зростають тільки тут – на західних відрогах Середньо – Руської височини. Зразками цих дібров можуть служити ліси урочища Козіївське (Пархомівське лісництво). Тут збереглися високопродуктивні старі деревостани, в складі яких переважає дуб звичайний. Супутні породи – липа серцелиста (*Tilia cordata* Mill.), клени гостролистий, або звичайний (*Acer platanoides* L.) і польовий (*A. campestre* L.), ясен звичайний (*Fraxinus excelsior* L.), в'яз голий, або гірський (*Ulmus glabra* Huds.), осика, груша звичайна (*Pyrus communis* L.) (рис. 2).

У цьому урочищі виявлені місцезростання граба звичайного (*Carpinus betulus* L.) і черешні (*Cerasus avium* (L.) Moench). Загалом, вважається, що крайній північно-східний пункт зростання граба і черешні знаходиться на правобережжі р. Ворскли у Диканьському районі Полтавської області.

Для чагарникового ярусу кленово – липових дібров характерні ліщина звичайна (*Corylus avellana* L.), свидина кров'яна (*Swida sanguinea* (L.) Opiz), клен татарський, або чорноклен (*A. tataricum* L.), бруслина європейська (*Euonymus europaea* L.) і бородавчата (*E. verrucosa* Scop.). Трав'яний покрив складають звичайні неморанти: яглиця звичайна (*Aegopodium podagraria* L.), осока волосиста (*C. pilosa* Scop.), копитняк європейський (*Asarum europaeum* L.), зірочник ланцетовидний (*Stellaria holostea* L.), переліска багаторічна (*Mercurialis perennis* L.), тонконіг дібровний (*Poa nemoralis* L.), перлівка ряба (*Melica picta* C. Koch), фіалка дивна (*Viola mirabilis* L.), просянка розлога (*Milium effusum* L.), дзвоники кропиволисті тощо [9].

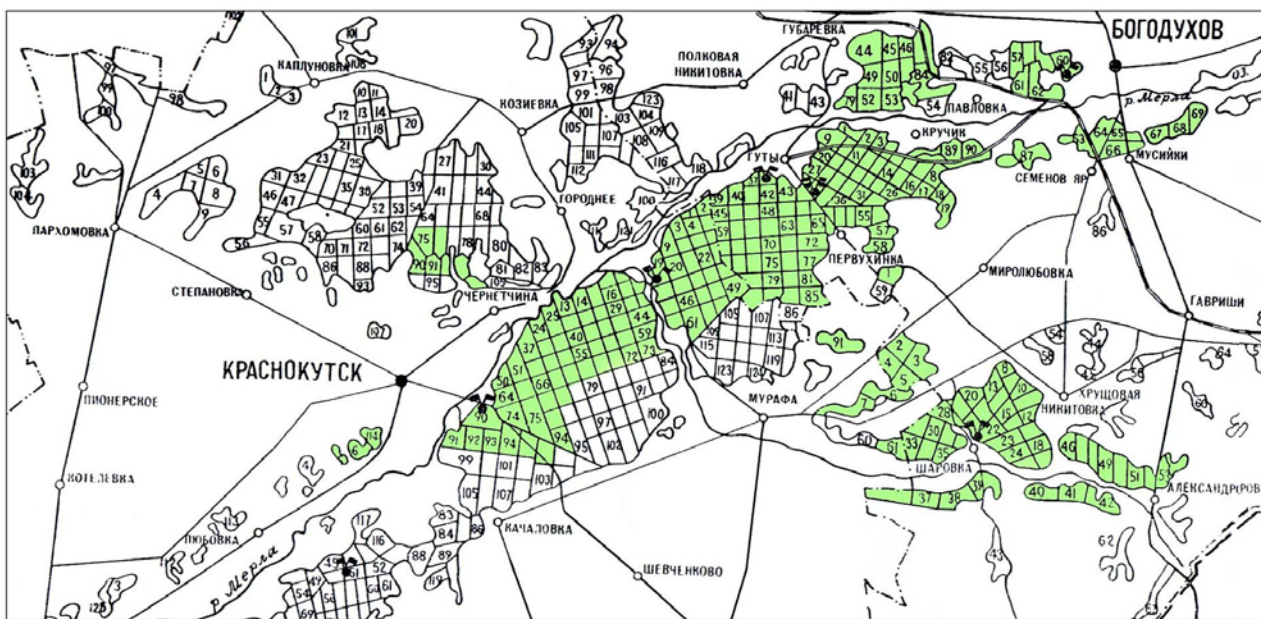


Рис. 2. Ліси району НПП "Слобожанський"

У долині р. Мерла зареєстровані угруповання вільшників, які на Харківщині займають незначні площі і є більш типовими для Полісся. При переході до надза-

плавної тераси ці угруповання замінюються на сосново-вільхові та березово-вільхові ценози.



У більш зволжених умовах зростають вільхові ліси гадючникові, гравілатові, чорносморородинові. Домінують у трав'янистому покриві вільхових лісів кропива жабрієлиста (*Urtica galeopsifolia* Wierzb. ex Opiz) і дводомна (*U. dioica* L.), розхідник звичайний (*Glechoma hederacea* L.), гравілат річковий (*Geum rivale* L.), гадючник оголений (*Filipendula denudata* (J. et C. Presl) Fritsch), розрив-трава звичайна, комиш лісовий тощо. Вільно зростає тут яглиця звичайна, яку в Україні народ називав ще – рева, дурило, бузголов (від її фітонцидів болить голова), купир, веретень, бондарка та ін.

Досить поширені щучник дернистий (*Deschampsia caespitosa* (L.) Beauv), лепешняк великий (*Glyceria maxima* (C. Hartm.) Holmb.), оман високий (*Inula helenium* L.), хміль звичайний (*Humulus lupulus* L.), вербозілля звичайне (*Lysimachia vulgaris* L.), вовконіг високий (*Lycopus exaltatus* L. fil.), жовтець повзучий (*R. repens* L.), паслін солодко-гіркий, або глісник (*Solanum dulcamara* L.), сідач коноплевий, дягель лікарський, живокіст лікарський тощо.

Багате ценотичне та флористичне різноманіття зосереджене у блюдеподібних понижених ділянках рельєфу на лівобережній надзаплавній терасі Мерли. Тут ценози оточені сосновими насадженнями і завдяки надмірному зволоженню майже не зазнали безпосереднього антропогенного впливу. Характер рослинності навколо понижень має чітку зональність. У складі соснового насадження поступово з'являються, а потім і повністю замінюють сосну в'яз гладкий (*U. laevis* Pall.), осика, береза бородавчаста та пухнаста, вільха чорна. Часто все пониження заростає сфагновими, або зеленими мохами, над якими підіймаються папороті, вербозілля звичайне, вовче тіло болотне (*Comarum palustre* L.), купини осок тощо [9].

Фауна регіону НПП "Слобожанський" до цього часу залишається слабо вивченою. Перші відомості про звірів, які заселяли цю територію, знаходимо в "Описах Харківського намісництва" (1785).

Основне ядро тваринного світу складають лісові мезофіли, серед яких виявлено низку рідкісних видів, занесених до Європейського Червоного списку, Червоної книги України. Із комах відомі мнемозина (*Parnassius mnemosine*), жук-олень, або рогач звичайний (*Lucanus cervus*), вусач-червонокрил Келлера (*Purpuricenus kaehleri*), подалірій (*Iphiclides podalirius*), бражник дубовий (*Marumba quercus*), ксилокопа звичайна, або бджола-тесляр звичайний (*Xylocopa valga*), турун чорний (*Carabus (Trachycarabus) estreicheri*); із земноводних – квакша звичайна (*Hyla arborea*); з рептилій – веретільниця ламка (*Anguis fragilis*), гадюка звичайна (*Vipera berus*). Серед птахів зазвичай зустрічаються орел-карлик (*Hieraetus pennatus*), шуліка чорний (*Milvus korschun*), голуб-синяк (*Columba oenas*), сова сіра (*Strix aluco*). Із звірини живуть у цих місцях "червонокнижний" горностай (*Mustela erminea*), борсук (*Meles meles*) та ін.

Своєрідна також фауна самої річки Мерла. Незважаючи на негативний вплив, викликаний меліоративним будівництвом у заплаві ріки, в деяких місцях ще збереглися островки первісної природи. Виділяється комплекс рідкісних видів: із ссавців – бобр річковий (*Castor fiber*), видра річкова (*Lutra lutra*), норка європейська (*Mustela lutreola*); з рептилій – черепаха болотна (*Emys orbicularis*). Птаство представляють – "червонокнижний" журавель сирій (*Grus grus*), бугай (*Botaurus stellaris*), чорногуз (*Ciconia ciconia*), чапля руда (*Ardea purpurea*) та ін.

У межах території НПП "Слобожанський" вдало поєднуються основні рекреаційні фактори: водні об'єкти, лі-

сові масиви, транспортна доступність (до м. Харкова – 80 км) та сприятлива екологічна обстановка, що необхідно для успішної організації рекреаційної діяльності. Надання національним парком рекреаційних послуг, передбачених постановою Кабінету Міністрів України "Про затвердження переліку платних послуг, які можуть надаватися бюджетними установами природно-заповідного фонду" від 28.12.2000 р. № 1913, сприятиме накопиченню власних (мобілізаційних) грошових ресурсів, які можуть (за цільовим призначенням) використовуватися перш за все на рекреаційній благоустрій території, збереження біотичного і ландшафтного різноманіття.

Висновки. Створення та організація природно-заповідних територій та об'єктів у Харківській області з її високою відсотком антропогенних, змінених людською діяльністю, ландшафтів є надважливим завданням для збереження екологічної рівноваги у східному регіоні України.

Особливо значущими для цілей збереження природного різноманіття є ландшафтні комплекси, які знаходяться в басейні річки Мерла, на північному заході Харківської області, в середній частині Слобожанщини як історично-географічного краю.

З метою збереження природних екосистем та історико-культурних комплексів на Харківщині створено три національні природні парки: "Гомільшанські ліси", "Слобожанський" і "Дворічанський".

До заселення Слобожанщини, у другій половині XVII ст., піщані тераси Мерли і Мерчика (у межах НПП "Слобожанський") були суцільно вкриті лісами. Скорочення площ, зайнятих борами, стало наслідком неврегульованих вирубок лісу.

У межах національного парку, на високих лесових терасах лівобережжя р. Мерла, основним природним типом рослинності є кленово – липові діброви, які в Україні зростають тільки на західних відрогів Середньоруської височини.

У долині р. Мерла зареєстровані угруповання вільшників, які на Харківщині займають незначні площі і є більш типовими для Полісся.

Вдале поєднання основних рекреаційних факторів (водні об'єкти, лісові масиви, транспортна доступність тощо) створює передумови для розвитку основних форм рекреації (туризм, рибальство, загальнооздоровчий відпочинок) на території НПП "Слобожанський".

#### Список використаних джерел

1. Алексеенко М.И. Растительность Харьковской области / М.И. Алексеенко // Харьковская область. Природа и хозяйство. – Харьков : Изд-во Харьк. ун-та, 1971. – С. 80-94.
2. Багалій Д.І. Історія Слобідської України / Д.І. Багалій. – Харків : Дельта, 1993. – 255 с.
3. Вовк О.Г. Види флори Харківщини, що підлягають охороні / О.Г. Вовк, О.В. Філатова, В.В. Тверетінова // Рідний край. – Харків : ХДПУ, 2-е вид., 1999. – С. 24-34.
4. Вовк О.Г. Рослинний світ Харківської області / О.Г. Вовк, О.В. Філатова, В.В. Тверетінова // Рідний край. – Харків : ХДПУ, 2-е вид., 1999. – С. 17-24.
5. Гетьман В.І. Українська модель національного парку / В.І. Гетьман // Зелені Карпати, №1-2, 2011. – С. 24-27.
6. Горелова Л.Н. Редкие растения Харьковщины / Л.Н. Горелова, А.А. Алехин. – Харьков : ХНУ им. В.Н. Каразина, 1999. – 52 с.
7. Клімов О.В. Природно-заповідний фонд Харківської області / О.В. Клімов, О.Г. Вовк, О.В. Філатова. – Харків : Райдер, 2005. – 304 с.
8. Краснокутськ. Збірник архівних документів і матеріалів / Головний ред. А.І. Епштейн. – Харків : Фоліо, 1994. – 96 с.
9. Матеріали проекту створення національного природного парку "Слобожанський", 2009.
10. Таранушенко С. Пам'ятники архітектури Слобожанщини XVII-XVIII віків / С. Таранушенко // Питання історії архітектури та будівельної техніки України. – К. : Держбудвидав УРСР, 1959. – С. 44-80.
11. Чижов М.П. Український лісостеп / М.П. Чижов. – К. : Радянська школа, 1961. – 202 с.

В. Гетьман, канд. геогр. наук, доц.

Киевский национальный университет имени Тараса Шевченко, Киев, Украина

### НАЦИОНАЛЬНЫЙ ПАРК "СЛОБОЖАНСКИЙ" СОСТАВЛЯЮЩАЯ ЕСТЕСТВЕННО-ИСТОРИЧЕСКОГО НАСЛЕДИЯ УКРАИНЫ

*Следствием постоянно возрастающего глобального антропогенного влияния стало планетарное явление фрагментации природных ландшафтов. Одними из относительно сохранным природным разнообразием являются ландшафтные комплексы национального природного парка "Слобожанский" в Харьковской области.*

*Территория национального природного парка "Слобожанский" – важный центр биоразнообразия Восточной Украины. Биотическое своеобразие его территории в значительной мере определено местными природно-историческими условиями.*

*В статье детально анализируется флора и фауна территории национального парка, а также в меру возможного объема статьи – ретроспективные предусловия формирования не простых взаимоотношений в системе "человек – природа" после заселения Слободской Украины с XVII ст.*

*Ключевые слова: национальный природный парк, экосистема, ресурсы, флора, фауна.*

V. Getman, PhD, Senior Lecturer

Taras Shevchenko National University of Kyiv, Kyiv, Ukraine

### NATIONAL PARK "SLOBOZHANSKY" COMPONENT OF THE NATURAL AND HISTORICAL HERITAGE OF UKRAINE

*The result of the increased anthropogenic global influence has become a planetary phenomenon of fragmentation of natural landscapes. One of the relatively preserved natural systems of landscape diversity is national park "Slobozhanskiy" in the Kharkiv region.*

*The National Park "Slobozhanskiy" – an important center of biodiversity in Eastern Ukraine. Biotic uniqueness of its territory is largely determined by local natural and historical conditions.*

*The article analyzes the flora and fauna of the national park, to the extent possible volume of article – retrospective prerequisites for the formation of not simple relationship in the system "man – nature" after the settlement of Sloboda Ukraine in the XVII century.*

*Keywords: national park, ecosystem resources, flora, fauna.*