

УДК 332.122:330.526-021.23

РЕГІОНАЛЬНІ ДИСПРОПОРЦІЇ У РОЗПОДІЛІ ГРОШОВИХ ДОХОДІВ*Мороз К.В., здобувач**Харківський національний університет імені В.Н.Каразіна*

У роботі досліджуються особливості соціально – економічного розвитку в умовах нерівномірного розподілу грошових доходів. На основі порівняльного аналізу комплексу показників регіонального розвитку (реального наявного доходу, індексу людського розвитку, коефіцієнта Джині) області України були об'єднані у кластери, що дозволило охарактеризувати певні території з точки зору можливостей для реалізації людського потенціалу.

Ключові слова: регіональна нерівність, коефіцієнт Джині, соціально-економічний розвиток, індекс людського розвитку, кластеризація.

Актуальність дослідження. Безперервний регіональний моніторинг соціально-економічних індикаторів рівня життя населення обумовлений необхідністю своєчасного виявлення та попередження негативних тенденцій, що ведуть до формування і розвитку осередків соціальної напруги [1]. Тобто виявлення особливостей регіонального розвитку необхідне для уникнення суттєвого розриву між областями та наростання дестабілізаційних процесів, як то нестачу/надлишок кваліфікованої робочої сили, зростання/падіння інвестиційної привабливості тощо, а також проведення збалансованої державної регіональної політики. До того ж, завдяки схваленому 6 серпня 2014 р. проекту Закону України «Про внесення змін до Бюджетного кодексу України», який передбачає певну децентралізацію фінансів та зміцнення фінансового потенціалу місцевого самоврядування [2], з'являється можливість направляти кошти відповідно до регіональних потреб.

Диференціація доходів у світі. Аналіз традиційного показника диференціації доходів серед населення – коефіцієнта Джині, дає підстави говорити про суттєву просторову диференціації доходів, яка простежується на різних територіальних рівнях: частинах світу, країнах, регіонах (рис. 1).

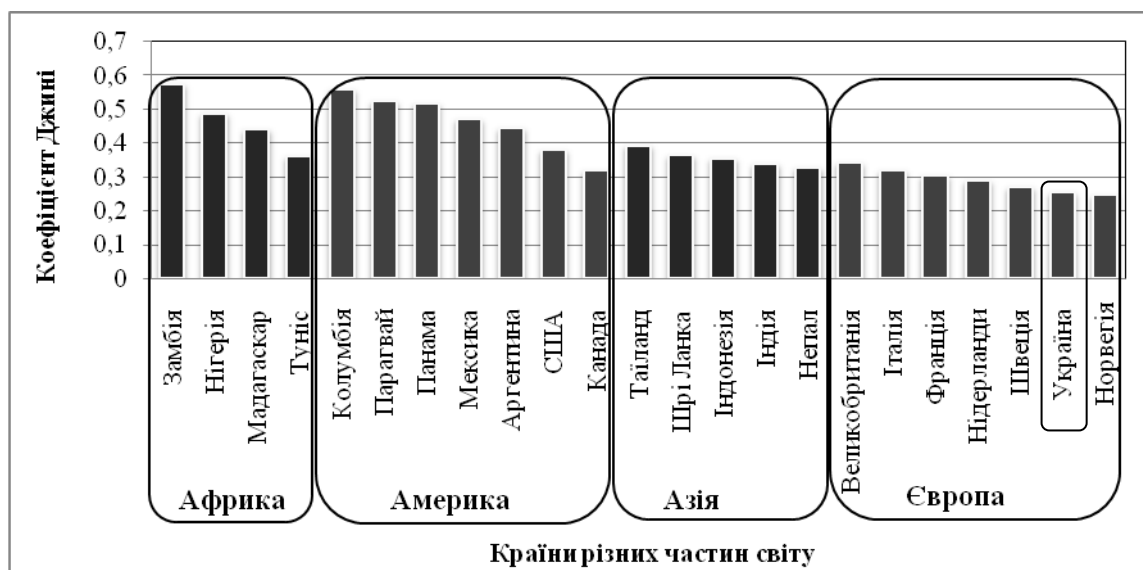


Рис. 1. Коефіцієнт Джині у світі, 2010 р. (розроблено автором за даними [3])

Відповідно до рис. 1. найменше нерівність виражена у країнах ОЕСР, лідируючу позицію за рівномірністю розподілу доходів утримує Норвегія, де коефіцієнт Джині у 2010 р. становив 0,249. Найбільша поляризація суспільства за доходами спостерігається у країнах Африки та Латинської Америки, зокрема у Замбії досліджуваний показник перевищує 0,57.

Окремо розглянемо національну диференціацію грошових доходів на фоні країн-сусідів (рис. 2).



Рис. 2. Коефіцієнт Джині в Україні на фоні країн-сусідів, 2012 р.*

* Розроблено автором за даними [4-8]

Рис 2. свідчить про те, що у 2012 році серед країн-сусідів найнижче значення коефіцієнта Джині в Україні – 0,248, натомість максимальна нерівність спостерігається в Росії (0,42), тобто розмах варіації становить 0,172. Варіація досліджуваного показника серед прилеглих держав є досить помірною та складає майже 18,2%.

Отже, порівняльний аналіз диференціації доходів населення України на фоні світових тенденцій вкотре підтверджує той факт, що за офіційними даними ступінь грошової поляризації в Україні є невисоким.

Диференціація доходів населення України у регіональному розрізі. За даними Державної служби України [4] сукупні ресурси домогосподарств здебільшого складаються з грошових доходів господарств, причому їх частка у структурі сукупних ресурсів за досліджуване десятиліття зростає більш як на 10%: з 81,1% у 2003 році до 91,6% у 2012 р. Тому цілком логічно аналізувати диференціацію доходів населення у регіональному розрізі за допомогою коефіцієнта Джині за грошовими доходами населення (рис. 3).

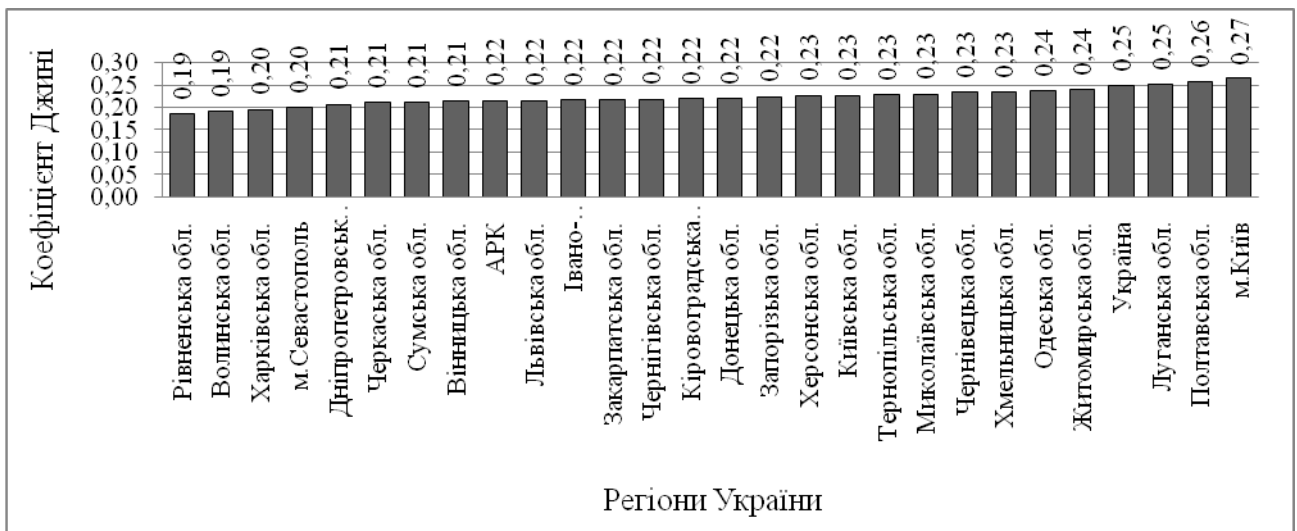


Рис. 3. Коефіцієнт Джині за регіонами України, 2012 р.*

* Розроблено автором за даними [4]

Досліджувана вибірка, що відображена на рис. 3, складається з 27 регіонів України. Середнє значення коефіцієнта Джині за регіонами – 0,22, проте цей статистичний показник досить відносний, оскільки він не враховує розмір регіону, реальний коефіцієнт Джині по Україні становить 0,248. Модальне та медіальне значення коефіцієнта Джині не перевищують середнє значення та дорівнюють 0,215 та 0,219 відповідно. Найнижчий коефіцієнт Джині зафіксовано у Рівненській області (0,185), найвищий – у найбільшому місті України – м. Київ (0,266), тобто розмах варіації складає 0,081. Коефіцієнт варіації є незначним та складає 8,48%.

Для більш наочного та ґрунтовного аналізу національного розподілу доходів відобразимо регіональний коефіцієнт Джині на карті України (рис. 4).

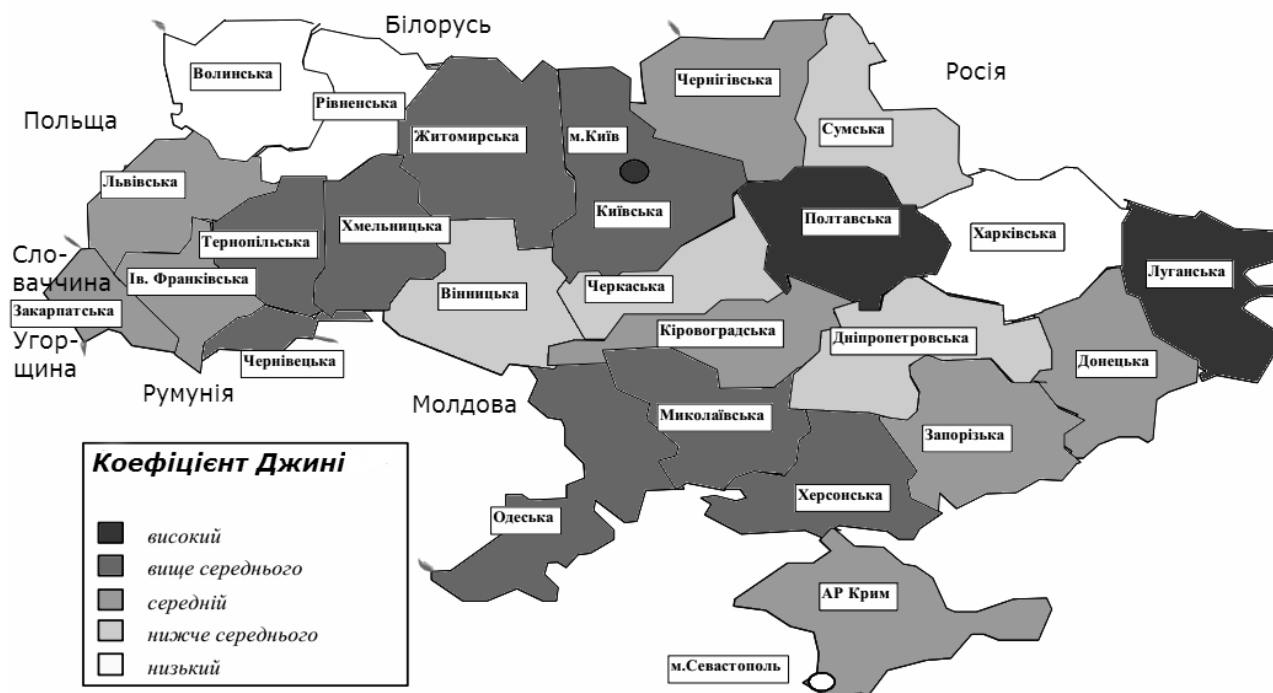


Рис.4. Карта групування регіонів України за коефіцієнтом Джині, 2012 р.*

* Розроблено автором за даними [4] використовуючи макет карти [9].

Рис.4 свідчить про те, що найменша нерівність характерна для північно-західних регіонів України; диференціація грошових доходів центральних (за винятком Полтавської області), південних та західних регіонів є середньою; розшарування на південно-західних територіях вище середнього. На Півночі та Сході географія коефіцієнта Джині не має чітко окреслених рис: показник коливається від мінімального до максимального значення. Найбільший вплив на зростання коефіцієнтів концентрації доходів мають м. Київ, Луганська та Полтавська області. Виходячи з карти, суттєвих закономірностей у диференціації грошових доходів країн-сусідів та прилеглих до них територій України не спостерігається.

Таким чином, незважаючи на те, що варіація коефіцієнта Джині є незначною, нерівність в Україні характеризується певними територіальними диспропорціями, які неодмінно мають бути враховані в державній політиці регулювання розподілу доходів регіонів.

Кластеризація регіонів України за особливостями соціально-економічного розвитку. Незважаючи на суттєву відмінність між регіонами України, нами була здійснена спроба їх згрупувати за спільними соціально-економічними ознаками розвитку.

Тяжіння населення до певних територіальних одиниць обумовлено цілою низкою факторів, серед яких природо-ресурсні, культурні, політичні, економічні, соціальні та ін. У якості характеристик, які б відображали особливості регіонального розвитку було обрано реальний наявний дохід (у % до відповідного періоду попереднього року), інтегральний регіональний індекс людського розвитку та коефіцієнт Джині.

Розглянемо більш детально обрані для аналізу показники.

Темп зростання реального наявного доходу – наявного доходу, визначеного за виключенням впливу цін [4], відображає привабливість регіону з точки зору можливості підвищення матеріального благополуччя та створення підґрунтя для реалізації особистісного потенціалу. У 2012 році найвищий темп зростання за даним показником демонструє м. Севастополь (116,1%) та Одеська область (115,1%), найнижчий – Донецька область (101,4%). Використання одного з основних показників розвитку економіки регіону – ВРП на одну особу, є недоцільним, оскільки він використовується для розрахунку блоку Добробут ІРІЛР, про який йтиметься далі.

Інтегральний регіональний індекс людського розвитку (далі – ІРІЛР) являє собою суму стандартизованих каліброваних значень за шістьма блоками, які відображають основні аспекти людського розвитку: відтворення населення, соціальне становище, комфортне життя, добробут, гідна праця та освіта.[10] Оскільки значення по відповідних блоках коливаються в діапазоні від 0 до 1, теоретично величина ІРІЛР може сягати 6. За цим показником у 2012 р. лідируючі позиції займають Харківська (4,15) та Закарпатська (4,07) області, на противагу їм найнижчий ІРІЛР зафіксовано у Житомирській та Кіровоградській областях (3,43).

Необхідність включення коефіцієнта Джині обумовлена тим, що він характеризує як ступінь розшарування населення регіону за доходами, так і рівень мотивації праці, що неодмінно є важливими факторами мобільності трудових ресурсів та економічного зростання в цілому. Ідея доповнення показників людського розвитку індексами нерівності не є новою, так з 2012 року у Звітах про людський розвиток публікується HDI, скоригований з урахуванням нерівності. Так, за даними Звіту про людський розвиток за 2014 р. [11] HDI України у 2013 р. становить 0,734, що відповідає середньому значенню показника для країн з високим рівнем розвитку, врахування нерівності при його підрахунку підіймає Україну в рейтингу на 18 позицій та наближує її до країн з дуже високим рівнем розвитку, що безумовно свідчить про позитивний вплив розподілу доходів.

Для наочності, зобразимо вище оговорені показники усереднені за період 2008-2012 рр., на багатовимірній діаграмі за допомогою програмного пакету Deductor Studio (рис. 5).

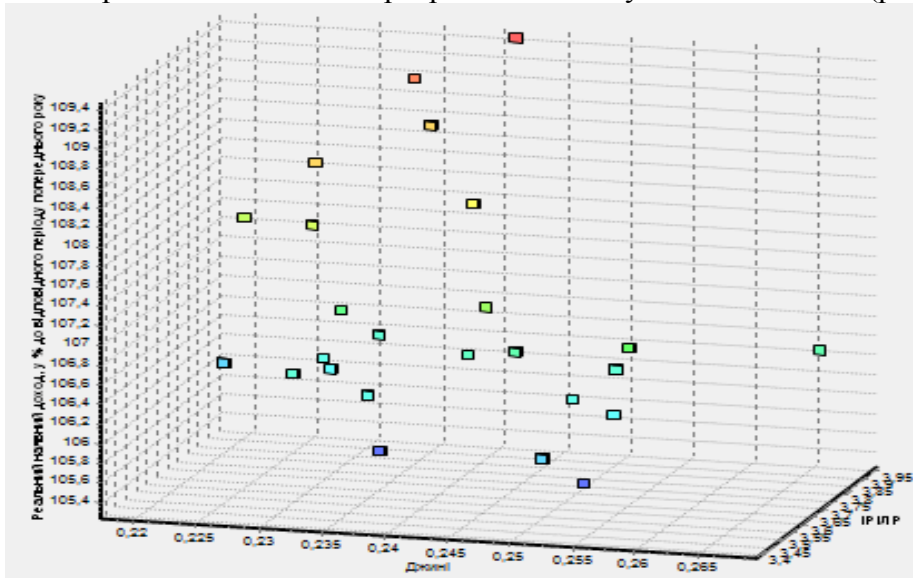


Рис. 5. Багатовимірні діаграма показників соціально-економічного розвитку регіонів України, 2008-2012 р.*

* Розроблено автором за даними [4,10]

Попередній візуальний аналіз свідчить про можливість виокремлення певних груп регіонів за спільними соціально-економічними ознаками розвитку.

Після застосування Майстру обробки – Карта Кохонена програмного пакету Deductor Studio, регіони були класифіковані в 3 групи, для кожної з яких можливо визначення конкретних характеристик. Розглянемо карту кластерів та проаналізуємо, наприклад, найбільший кластер, розміщений в лівому верхньому куті (рис. 6).

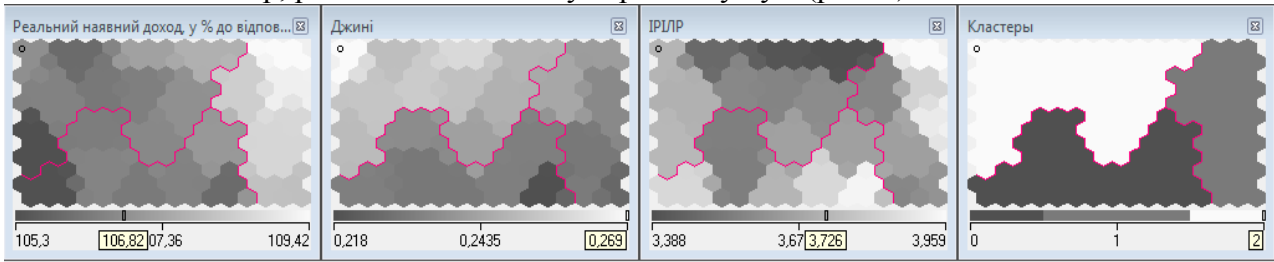


Рис. 6. Карта Кохонена для регіонів України за обраними показниками соціально-економічного-розвитку, 2008-2012 рр.

* Розроблено автором за даними [4,9]

Відповідно до рис. 6 це кластер №2, він характеризується досить низьким темпом зростання реального наявного доходу, найвищим коефіцієнтом Джині та досить низьким рівнем людського розвитку. Регіони, що увійшли до цієї групи навряд чи можна назвати привабливими з точки зору розвитку людського потенціалу, оскільки високий рівень нерівності на цих територіях може ставити під загрозу соціально-економічну стабільність через концентрацію доходів у відносно нечисленних впливових осіб. Суттєве відставання регіонів цього кластеру за рівнем соціально-економічного розвитку від інших може сприяти виникненню небажаних територіальних диспропорцій та стати поштовхом до посилення міграційних процесів.

Тепер звернемося до «Профілів кластерів» (рис. 7).

		Кластери					
		2	0	1	Итого		
		10 (40,0%)	8 (32,0%)	7 (28,0%)			
+ Поля	Показатели						
9.0	Реальный наявний доход, у % до відповідног						
9.0	Джині						
	Доверительный интервал						
	Среднее	0,2526	0,229875	0,2344285714	0,24024		
	Стандартн. откл.	0,007381658952	0,005249149591	0,006528326556	0,01218359553		
	Стандартн. ошиб.	0,00233428552	0,001855854636	0,002467475506	0,002436719106		
9.0	ІРІЛР						

Рис. 7. Профілі сформованих кластерів*

* Розроблено автором за даними [4,9]

Виходячи з рис 7 до Кластеру №1 увійшло 7 регіонів з середнім рівнем нерівності, рекордними темпами зростання реального наявного доходу та досить високим інтегральним регіональним індексом людського розвитку. Регіони, що увійшли до цього кластеру, можна вважати дуже привабливими для населення з точки зору існування стимулів для роботи та платоспроможності розвитку соціально-економічного потенціалу.

Для більш наочного відображення вихідних даних та результатів кластеризації Кохонена програмного пакету Deductor Studio занесемо інформацію щодо групування регіонів України до таблиці.

Таблиця 1

Кластерний аналіз регіонів України за рівнем соціально-економічного розвитку*

№ кластера	Регіони, що увійшли до кластеру	Реальний наявний доход, у % до відповідного періоду попереднього року	Джині	ІРІЛР
Кластер №1	Вінницька	108,36	0,244	3,570
	Волинська	108,04	0,231	3,571
	Закарпатська	109,42	0,241	3,959
	Івано-Франківська	108,54	0,230	3,654
	Київська	109,16	0,235	3,827
	Рівненська	108	0,225	3,614
	Чернівецька	108,56	0,235	3,906
Кластер №0	АР Крим	106,5	0,232	3,844
	Дніпропетровська	107,04	0,232	3,658
	Запорізька	106,32	0,230	3,726
	Львівська	105,32	0,232	3,845
	Сумська	106,38	0,236	3,545
	Харківська	105,96	0,218	3,938
	Черкаська	106,38	0,229	3,753
	Чернігівська	106,56	0,230	3,543
Кластер №2	Донецька	106,84	0,247	3,588
	Житомирська	107,26	0,259	3,405
	Кіровоградська	107,62	0,248	3,388
	Луганська	106,44	0,252	3,562
	Миколаївська	106,52	0,253	3,714
	Одеська	106,82	0,269	3,726
	Полтавська	105,3	0,250	3,736
	Тернопільська	106,66	0,242	3,660
	Херсонська	105,96	0,251	3,473
	Хмельницька	106,28	0,255	3,577

* Побудовано автором за даними [4,9]

Виходячи з табл. 1, для регіонів, які увійшли до Кластеру №0, характерне досить низьке значення коефіцієнта Джині, середні показники розвитку людського потенціалу та зростання реального наявного доходу. Можна вважати що ці регіони відповідають достатньому, стабільному рівню життя.

Отже, найбільш привабливим з точки зору можливості розвитку людського потенціалу особистості можна вважати Кластер №1, який увібрав у себе 7 регіонів – здебільшого області західної України. Що неодмінно є позитивним явищем, оскільки нерівність за регіонами сприяє трудовій міграції населення особливо західних регіонів, як в межах нашої країни, так і за її межі [12]. Варто зазначити, що за даними Державної служби статистики України [13] Київська, Івано-Франківська, Чернівецька, Вінницька та Волинська області, які увійшли до Кластеру №1, у 2011 р. характеризувалися високим міграційним приростом населення, що

звісно є індикатором регіону на відповідність людським потребам. У той час як більшість країн Кластеру №2 (окрім Донецької, Житомирської, Одеської та Полтавської областей) зберігають високі темпи міграційного скорочення.

Крім міжрегіональної соціально-економічної нерівності в Україні також спостерігається розшарування між населенням у міських поселеннях та сільській місцевості. Такі диспропорції викликані перш за все різницею в оплаті праці (розрив в оплаті праці сільської й міської груп населення на галузевому рівні більше ніж в 1,5рази), структурою зайнятості, доходами місцевих бюджетів та доступом до високооплачуваної роботи [14] та можуть загострити урбаністичні процеси, тому неодмінно заслуговують уваги з боку державних органів регулювання розподілу доходів та науковців, оскільки.

Висновки. Таким чином, нерівномірність розподілу доходів є рисою, притаманною суспільству будь-якого регіону, країни, частини світу. Аналіз диференціації доходів населення дозволяють вважати ступінь економічної нерівності в Україні невисоким. Незважаючи на певні диспропорції у розподілі доходів населення України у регіональному розрізі, вдалося виявити й певні спільні ознаки: так, за соціально-економічною привабливістю з точки зору розвитку людського потенціалу, зростання матеріальної забезпеченості та особливостей розподілу грошових доходів регіони були об'єднанні у 3 кластери.

Серед подальших напрямів дослідження – розробка шляхів подолання просторових диспропорцій у соціально-економічному розвитку та підвищення рівня конкурентоспроможності між регіонами України.

Література:

1. Статистичний збірник «Соціальні індикатори рівня життя населення» /відп. за вип. І.В. Калачова. К.: Державний комітет статистики України, 2010. – 220 с.
2. Бюджетний кодекс України: основні зміни та механізми їх реалізації. Прес-служба міністерства фінансів. Урядовий портал – єдиний веб-портал органів виконавчої влади України: <http://www.kmu.gov.ua>.
3. Офіційний сайт Організації економічного співробітництва та розвитку (OECD): <http://stats.oecd.org>.
4. Офіційний сайт Держаної служби статистики України: <http://www.ukrstat.gov.ua>.
5. Офіційний сайт Європейської комісії – Євростат: <http://epp.eurostat.ec.europa.eu>.
6. Національний статистичний комітет Республіки Білорусь: <http://belstat.gov.by>.
7. Національне бюро статистики Республіки Молдова: <http://www.statistica.md>.
8. Офіційна статистика Федеральної служби державної статистики Росії: <http://www.gks.ru>.
9. Інститут демографії та соціальних досліджень імені М.В. Птухи НАН України: <http://www.idss.org.ua>.
10. Регіональний людський розвиток. Статистичний бюлетень// Відповідальний за випуск І.В. Калачова. К.: Державна служба статистики України, 2013. – 60 с.
11. United Nations Development Programme Human Development Report: <http://hdr.undp.org/en/2014-report>.
12. Нерівність в Україні: масштаби та можливості впливу / за ред. Е.М.Лібанової. – К.: Інститут демографії та соціальних досліджень імені М.В. Птухи НАН України, 2012. – 404 с.
13. Статистичний збірник «Регіони України» 2013 Частина I. / за ред. О.Г. Осауленка. – Київ: Державна служба статистики України, 2013. – 322с.
14. Лібанова Е. М. Соціальна стратифікація українського суспільства: спроба статистичного визначення та вимірювання // Український соціум, 2003. – № 1 (2). – С.146-164.

РЕГИОНАЛЬНЫЕ ДИСПРОПОРЦИИ В РАСПРЕДЕЛЕНИИ ДЕНЕЖНЫХ ДОХОДОВ

Мороз К.В., соискатель

Харьковский национальный университет имени В. Н. Каразина

В работе исследуются особенности социально - экономического развития в условиях неравномерного распределения денежных доходов. На основе сравнительного анализа комплекса показателей регионального развития (реального располагаемого дохода, индекса человеческого развития, коэффициента Джини) области Украины были объединены в кластеры, что позволило охарактеризовать определенные территории с точки зрения возможности для реализации человеческого потенциала.

Ключевые слова: региональное неравенство, коэффициент Джини, социально-экономическое развитие, индекс развития человеческого потенциала, кластеризация.

REGIONAL DISPARITIES IN THE INCOME DISTRIBUTION

K. Moroz, aspirant

V. N. Karazin Kharkiv National University

This paper investigates features of the socio - economic development in the context of unequal income distribution. On the basis of a comparative analysis of a set regional development indicators (real disposable income, the Human development index, the Gini coefficient), region of Ukraine were united in clusters, which allowed to characterize certain territories in terms of opportunities for the realization of human potential.

Keywords: regional inequality, Gini coefficient, the socio-economic development, human development index, clustering.

Стаття поступила до редколегії 25.08.2014 р.