

40. Шарыгин М.Д. Социально-экономическая география Урала / Михаил Дмитриевич Шарыгин . – Пермь, 1988 . – 75 с.
41. Шпильова Ю.Б. Основні напрями розвитку і розміщення соціальної інфраструктури в умовах транзитивної економіки : автореф. дис... на здобуття наук. ступеня канд. екон. наук: спец. 08.10.01 «Економічна і соціальна географія». – К., 2006. – 21 с.
42. Экономика организации (предприятия) / [Под ред. Н. А. Сафронова]. – М.: «Экономистъ», 2004 г. - 251 с.
43. Экономическая энциклопедия / [Под ред. Л.И. Абалкина]. – М.: Экономика, 1999. – 1055 с.
44. Энциклопедический словарь бизнесмена: Менеджмент. Маркетинг. Информатика: / Пер. О.О. Дятлова, М.И. Молдованов . – К.: Техніка, 1993. – 855 с.
45. Юрченко С.А. Инфраструктура мира: Учебное пособие / Светлана Алексеевна Юрченко. – Х.: ХНУ имени В.Н. Каразина, 2006. – 328 с.
46. Ягодка А.Г. Соціальна інфраструктура і політика: Навч. посібник / Анатолій Григорович Ягодка . – К. : КНЕУ, 2000 . – 212 с.

УДК 911.3

Г.О. Кулешова, к.геогр.н., доцент,  
Т.В. Озерська, магістрантка,  
Харківський національний університет імені В.Н. Каразіна

### СУСПІЛЬНО-ГЕОГРАФІЧНІ ОСОБЛИВОСТІ ФОРМУВАННЯ ІНВЕСТИЦІЙНОЇ ПРИВАБЛИВОСТІ ХАРКІВСЬКОГО РЕГІОНУ

Стаття присвячена виявленню суспільно-географічних особливостей формування інвестиційної привабливості Харківського регіону. Для аналізу обрано демографічні та соціально-економічні показники. Розраховано інтегральний показник умов формування інвестиційної привабливості районів як суми індексів за кожним показником та на цій основі проведено їх ранжування. Виділено шість груп районів за рівнем інвестиційної привабливості. Встановлено, що даним показником в регіоні спостерігаються значні територіальні відмінності, найбільш інвестиційно привабливими є райони північної частини області.

**Ключові слова:** інвестиційна привабливість, суспільно-географічні особливості, індексний метод, Харківський регіон

А.А. Кулешова, Т.В. Озерская. **ОБЩЕСТВЕННО-ГЕОГРАФИЧЕСКИЕ ОСОБЕННОСТИ ФОРМИРОВАНИЯ ИНВЕСТИЦИОННОЙ ПРИВЛЕКАТЕЛЬНОСТИ ХАРЬКОВСКОГО РЕГИОНА.** Стаття присвячена виявленню суспільно-географічних особливостей формування інвестиційної привабливості Харківського регіону. Для аналізу обрано демографічні та соціально-економічні показники. Розраховано інтегральний показник умов формування інвестиційної привабливості районів як суми індексів за кожним показником та на цій основі проведено їх ранжування. Виділено шість груп районів по рівню інвестиційної привабливості. Встановлено, що по даному показнику в регіоні спостерігаються значні територіальні відмінності, найбільш інвестиційно привабливими є райони північної частини області.

**Ключевые слова:** инвестиционная привлекательность, общественно-географические особенности, индексный метод, Харьковский регион.

**Актуальність. Постановка проблеми.** В умовах сьогодення інвестиційна діяльність є важливим фактором соціально-економічного розвитку України. Покращення якості та підвищення рівня життя населення країни певним чином залежить від реалізації на її території інвестиційних проєктів. А, як відомо, основними результатами від надходження інвестицій в регіони є створення нових робочих місць, зростання прибуткової частини місцевих бюджетів, покращення інфраструктури, у т. ч. соціальної тощо.

Інвестиційна діяльність України характеризується суттєвими територіальними диспропорціями, однією з причин чого є різна інвестиційна привабливість регіонів, тобто різноманітний набір характеристик території, на які звертають увагу потенційні інвестори під час прийняття рішень щодо можливостей інвестування. Оцінка здатностей регіонів залучати інвестиції для їх подальшого соціально-

економічного розвитку є важливою проблемою, дослідженню якої прикута увага багатьох науковців.

У рейтингу інвестиційної привабливості регіонів України у 2012 р. Харківська область посідала перше місце [4]. Проте, виявлення особливостей внутрішніх інвестиційних можливостей регіону сприятиме, з одного боку, підтримці існуючого рівня інвестиційної привабливості окремих районів та населених пунктів, а з іншого – визначенню причин низької інвестиційної активності районів області та розробці шляхів вирішення цієї проблеми.

**Аналіз останніх досліджень та публікацій.** Вивченню окремих аспектів інвестиційної діяльності та привабливості регіонів України присвячені роботи багатьох науковців, зокрема В. Гриньової, Г. Дудкіної, С. Запотоцького, Ю. Качаєва, І. Матюшенка, А. Пересади та ін. Але динамічні зміни в економіці України ставлять нові запити перед науковцями стосовно

аналізу інвестиційної привабливості окремих регіонів, зокрема з урахуванням суспільно-географічного підходу.

**Формулювання цілей статті.** Метою даного дослідження є аналіз інвестиційної привабливості Харківського регіону та виявлення її суспільно-географічних особливостей.

**Виклад основного матеріалу.** Інвестиційна привабливість території – це характеристика її переваг і недоліків стосовно генерування та залучення інвестицій, які залежать від дії сукупності політичних, економічних та соціальних чинників. На формування інвестиційної привабливості регіонів впливають «жорсткі» фактори, тобто ті, дію яких достатньо складно змінити за короткий проміжок часу. Серед них найважливішими є економіко-географічне положення території, природно-ресурсний потенціал, трудові ресурси, ємність внутрішнього ринку, стан інфраструктури тощо. Ступінь впливу даних факторів на прийняття рішень щодо інвестиційної діяльності на певній території залежить від напрямів та сфер діяльності інвесторів. Крім цього, інвестиційна привабливість регіонів також залежить від дії «м'яких» факторів, таких як діловий клімат, складність та процедурні аспекти ведення бізнесу, відкритість влади, діловий оптимізм, успішність реалізації інвестиційних проектів тощо. Дані чинники розглядаються як бар'єри у веденні господарської діяльності та реалізації інвестиційних проектів. Навіть за умов потужного економічного потенціалу території наявність хоча б одного з «м'яких» факторів може стати причиною відмови інвестора від інвестування на даній території [4].

Інвестиційна привабливість території виступає важливим фактором ефективності її використання. При аналізі умов її формування варто врахувати показники демографічного та соціально-економічного характеру. Дослідження особливостей формування інвестиційної привабливості окремих регіонів України та міст обласного значення свого часу проводилося недержавною організацією – Інститутом реформ, фахівцями якого була запропонована концепція та методика дослідження [3]. Спираючись на існуючий досвід проведення подібних досліджень, в роботі представлені результати аналізу умов формування інвестиційної привабливості Харківського регіону. Слід зазначити, що показники міст обласного значення не були враховані під час здійснення розрахунків, оскільки, по-перше, специфіка ведення статистичних спостережень не дозволяє коректно об'єднати їх в одне ціле з показниками адміністративних районів, а по-друге, виявлення особливостей

формування інвестиційної привабливості саме районів області у подальшому дозволить запропонувати шляхи покращення інвестиційного клімату безпосередньо на локальному рівні, що сприятиме удосконаленню інвестиційного іміджу Харківського регіону в цілому.

З метою аналізу особливостей формування інвестиційної привабливості адміністративних районів Харківського регіону використано наступні показники [5]:

1. Природний приріст (скорочення) населення на 1 тис. осіб наявного населення.
2. Сальдо міграції, на 1 тис. осіб наявного населення.
3. Середньомісячна номінальна заробітна плата працівників.
4. Кількість підприємств на 10 тис. осіб наявного населення.
5. Рентабельність всієї діяльності підприємств.
6. Роздрібний товарооборот, включаючи ресторанне господарство, у розрахунку на 1 особу.
7. Обсяг реалізованих послуг населенню, тис. грн. на 1 особу.
8. Рівень рентабельності сільськогосподарської продукції у сільськогосподарських підприємствах.

Для проведення дослідження усі обрані показники стандартизувалися на основі варіаційного ряду з метою їх коректного аналізу:

$$Z_{ij} = \frac{X_{ij} - X_{\min}}{X_{\max} - X_{\min}} \quad (\text{для стимуляторів}), \quad (1), [2],$$

$$Z_{ij} = \frac{X_{\max} - X_{ij}}{X_{\max} - X_{\min}} \quad (\text{для дестимуляторів}), \quad (2), [2],$$

де  $X_{ij}$  – значення  $i$ -того показника у  $j$ -тому районі;  $X_{\max}$ ,  $X_{\min}$  – мінімальне та максимальне значення  $i$ -того показника.

Інтегральну оцінку отримано в результаті розрахунку середньої арифметичної простої по кожному показнику (за період 2008-2012 рр.):

$$G_j = \frac{\sum_{i=1}^m Z_{ij}}{m} \quad (3), [2].$$

Після проведення розрахунків за формулами 1, 2 та 3 для кожного адміністративного району Харківського регіону розраховано сумарний індекс, який прийнято за інтегральний показник умов формування інвестиційної привабливості районів. Результати представлено в таблиці 1.

За показником сумарного індексу особли-

Індекси показників для визначення особливостей формування інвестиційної привабливості районів Харківського регіону

назва району / номер показника	1	2	3	4	5	6	7	8	$\Sigma$ індекс
Балаклійський	0,19	0,68	0,89	0,02	0,29	0,28	0,40	0,25	3
Барвінківський	0,42	0,00	0,22	0,20	0,26	0,11	0,08	0,14	1,43
Близнюківський	0,25	0,23	0,11	0,45	0,54	0,11	0,12	0,38	2,19
Богодухівський	0,51	0,72	0,19	0,45	0,35	0,29	0,12	0,54	3,17
Борівський	0,51	0,62	0,13	0,64	1,00	0,02	0,43	0,68	4,03
Валківський	0,75	0,79	0,17	0,28	0,38	0,08	0,57	0,38	3,4
Великобурлуцький	0,38	0,59	0,18	0,12	0,47	0,31	0,22	0,58	2,85
Вовчанський	0,39	0,74	0,23	0,34	0,65	0,26	0,28	0,81	3,7
Дворічанський	0,28	0,60	0,17	0,34	0,58	0,09	0,07	0,51	2,64
Дергачівський	0,18	1,00	0,39	0,46	0,16	0,40	0,43	0,50	3,52
Зачепилівський	0,40	0,55	0,14	0,15	0,33	0,21	0,08	0,22	2,08
Зміївський	0,31	0,83	0,68	0,20	0,24	0,21	0,23	0,00	2,7
Золочівський	0,76	0,60	0,10	0,49	0,59	0,00	0,37	0,52	3,43
Ізюмський	0,85	0,55	0,24	0,21	0,79	0,08	0,00	0,45	3,17
Кегичівський	0,00	0,63	0,25	0,29	0,32	0,07	0,12	0,38	2,06
Коломацький	1,00	0,23	0,22	0,41	0,63	0,19	0,03	0,13	2,84
Красноградський	0,11	0,72	1,00	0,00	0,00	0,72	0,38	0,23	3,16
Краснокутський	0,44	0,69	0,13	0,48	0,36	0,18	0,20	1,00	3,48
Куп'янський	0,60	0,61	0,19	0,14	0,88	0,05	0,00	0,77	3,24
Лозівський	0,50	0,46	0,38	0,16	0,54	0,03	0,07	0,40	2,54
Нововодолазький	0,42	0,54	0,18	0,28	0,23	0,20	0,07	0,11	2,03
Первомайський	0,72	0,58	0,77	0,71	0,06	0,00	-0,03	0,05	2,86
Печенізький	0,65	0,77	0,00	1,00	0,34	0,01	0,13	0,60	3,5
Сахновщинський	0,14	0,40	0,17	0,32	0,26	0,07	0,12	0,13	1,61
Харківський	0,10	0,93	0,30	0,74	0,42	1,00	1,00	0,69	5,18
Чугуївський	0,51	0,87	0,35	0,18	0,42	0,07	0,13	0,64	3,17
Шевченківський	0,24	0,62	0,34	0,48	0,58	0,11	0,18	0,44	2,99

востей формування інвестиційної привабливості районів Харківського регіону здійснено їх ранжування (рис. 1) та проведено групування (рис. 2). Оптимальну кількість груп для 27 адміністративно-територіальних одиниць визначено за спеціальною формулою (4):

$$K = 1 + 3,3 * \lg N \quad (4), [1],$$

де  $N$  – кількість адміністративно-територіальних одиниць.

Виходячи з аналізу рис. 1 та рис. 2, можна зазначити, що Харківський регіон характеризується значною територіальною диференціацією особливостей формування інвестиційної при-

вабливості районів, що в першу чергу пов'язано зі специфікою їх соціально-економічного розвитку.

Безперечним лідером є Харківський район, умови формування інвестиційної привабливості в якому є найкращими. За рахунок свого вигідного економіко-географічного положення район за багатьма показниками розвитку економіки та соціальної сфери випереджає всі інші райони області. Цікавим є те, що друге місце за інтегральним показником формування інвестиційної привабливості, хоча і зі значним відривом від Харківського регіону, посів Борівський район,

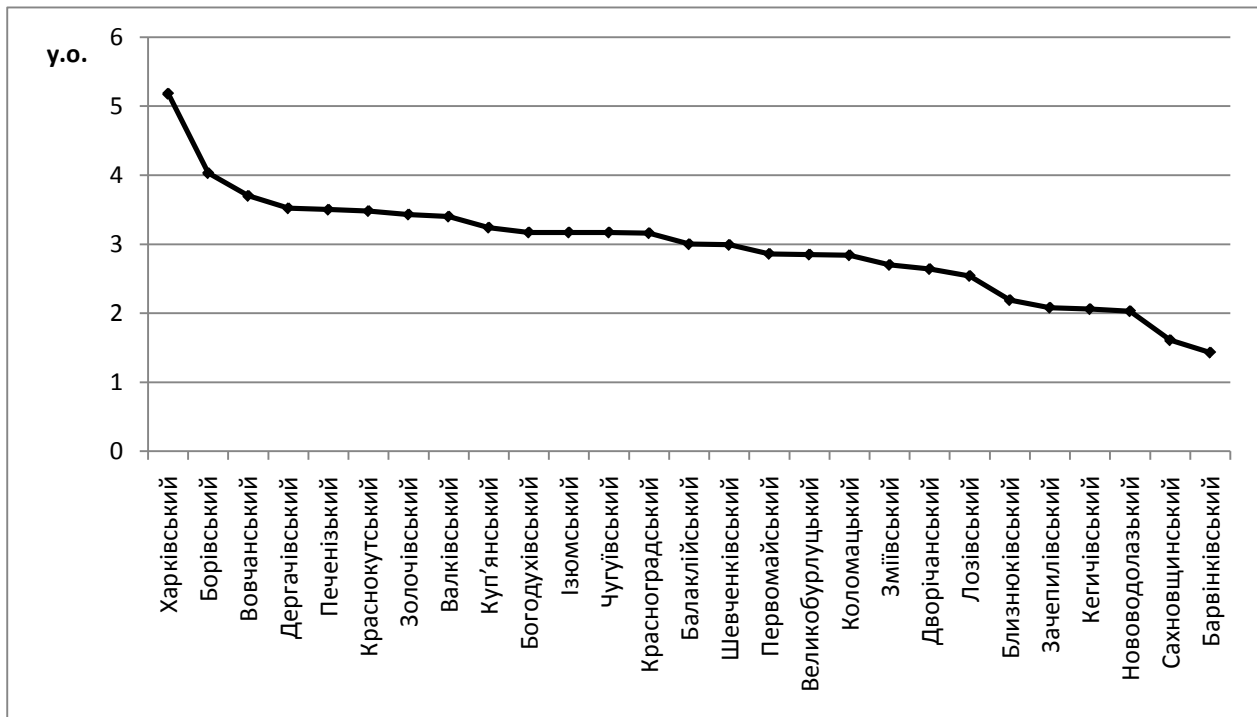


Рис. 1. Ранжування районів Харківського регіону за інтегральним показником формування інвестиційної привабливості.

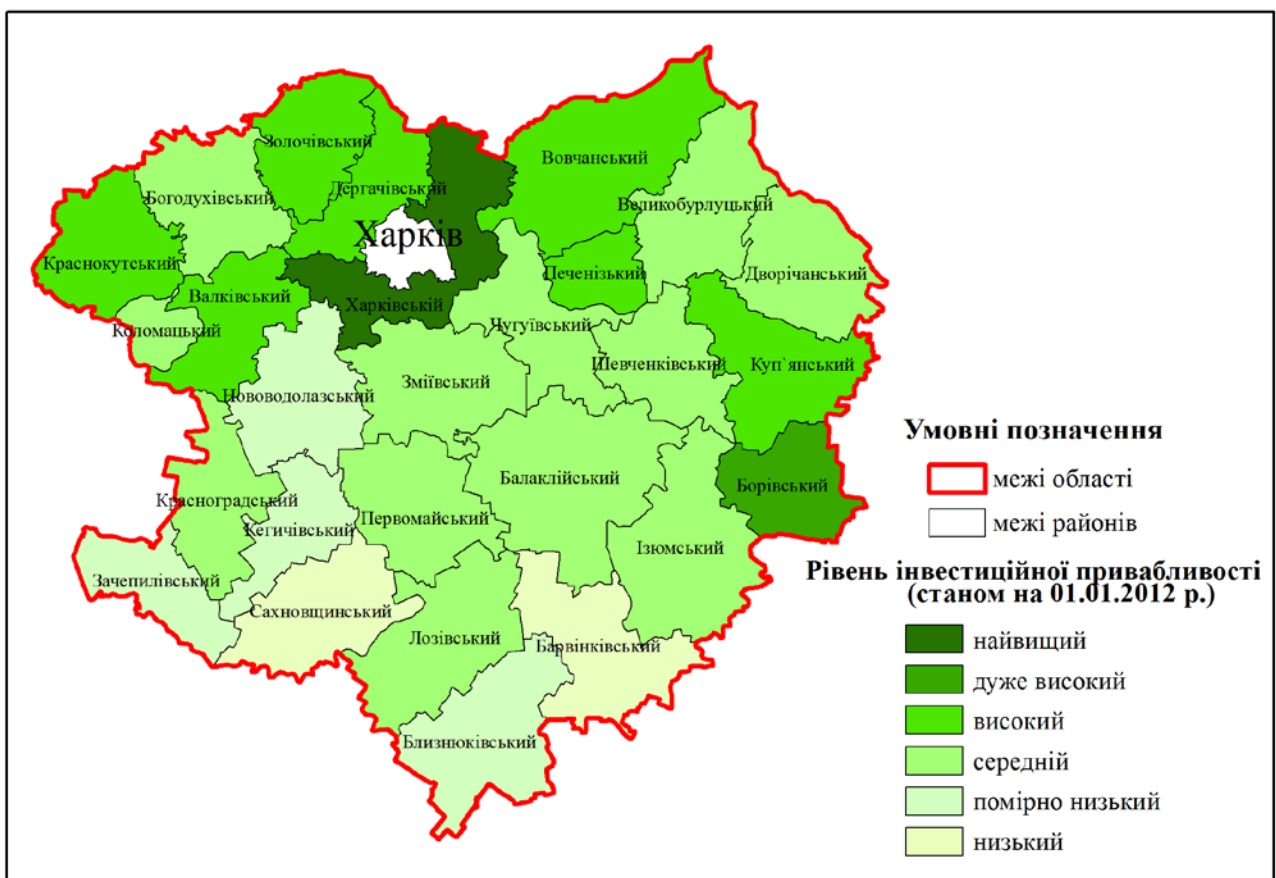


Рис. 2. Групування районів Харківського регіону за особливостями інвестиційної привабливості.

який не вирізняється серед інших районів явними специфічними рисами.

До групи з високими значеннями інтегрального показника умов формування інвестиційної привабливості, а відтак і до групи з високим рівнем інвестиційної привабливості належать Вовчанський, Дергачівський, Печенізький, Краснокутський, Золочівський, Валківський, Куп'янський райони. Слід зазначити, що це переважно прикордонні та периферійні райони області (за винятком Печенізького), що розташовані на півночі, північному заході та крайньому сході області. Саме ці райони є інвестиційно привабливими з точки зору можливостей їх участі у транскордонному співробітництві та розвитку на їх території транскордонного підприємства.

Більшість районів Харківського регіону характеризуються середньою та помірно низькою інвестиційною привабливістю. Це в основному райони центральної та південної частини області, за виключенням Великобурлуцького та Дворічанського районів, які є прикордонними, а також Богодухівського та Коломацького районів. До групи з низьким рівнем інвестиційної привабливості належать аграрні Сахновщинський та Барвінківський райони.

**Висновки та перспективи подальших досліджень.** Виявлені суспільно-географічні

особливості формування інвестиційної привабливості Харківського регіону свідчать про те, що важливою проблемою в області є значні внутрішньо регіональні відмінності інвестиційної привабливості. Покращення інвестиційного клімату в регіоні в цілому вимагає з боку державних органів влади та підприємницьких структур активних дій та заходів щодо підвищення інвестиційної привабливості центральних та південних районів області переважно аграрної спеціалізації. Крім цього, потенціал інвестиційної привабливості прикордонних районів використовується не в повній мірі. Дана проблема також потребує уваги та вирішення з метою подальшого збалансованого соціально-економічного розвитку та формування позитивного інвестиційно-інноваційного іміджу Харківського регіону.

Зрозуміло, що більш детальний аналіз такого складного явища, як інвестиційна привабливість території, вимагає врахування не лише показників, що характеризують дію соціально-економічних факторів, а й ряду інших критеріїв. Доповнення даної методики якісною оцінкою окремих складових дозволить у подальшому надати рекомендації щодо підвищення ефективності використанні інвестиційної привабливості районів Харківського регіону.

#### *Література*

1. Мезенцев К.В. Суспільно-географічне прогнозування регіонального розвитку: Монографія / К. В. Мезенцев. – К.: Видавничо-поліграфічний центр «Київський університет», 2005. – 253 с.
2. Немець К.А. Просторовий аналіз у суспільній географії: нові підходи, методи, моделі. Монографія./ К.А. Немець, Л.М. Немець. – Харків: ХНУ, 2013. – 225 с.
3. Палеха Ю.М. Економіко-географічні аспекти формування вартості територій населених пунктів: Монографія. / Ю. М. Палеха; ДІПРОМІСТО – Київ, 2006. – 345 с.
4. Рейтинг інвестиційної привабливості регіонів [електронний ресурс]. – Режим доступу: [http://www.ukrproject.gov.ua/sites/default/files/upload/rejting\\_investiciynoyi\\_privablivosti\\_regioniv\\_.pdf](http://www.ukrproject.gov.ua/sites/default/files/upload/rejting_investiciynoyi_privablivosti_regioniv_.pdf)
5. Статистичний щорічник: Міста та райони Харківської області в 2012 році / Головне управління статистики у Харківській області; ред. О.Г. Мамонтова. – Харків, 2013. – 390 с.