

УДК 152.27: 343.915: 343.7

Стилевые особенности осознанной саморегуляции осужденных, нарушающих режим содержания в местах лишения свободы

Кочарян А.С., Кочарян И.А., Дмитриенко Е.В.

Статья посвящена исследованию стиливых особенностей осознанной саморегуляции осужденных, склонных к нарушению режима содержания в местах лишения свободы. Показано, что у таких осужденных стиливые особенности саморегуляции проявляются на уровне сформированности основных регуляторных процессов и регуляторно-личностных свойств. Недисциплинированному поведению и нарушениям режима содержания способствуют низкий уровень сформированности процесса планирования деятельности, а также способность вносить необходимые коррективы в звенья осознанной системы саморегуляции из-за недостаточной личностной гибкости. Общий низкий уровень осознанной регуляции произвольной активности осужденных также предиспонирует девиантному поведению осужденных.

Ключевые слова: девиантное поведение, саморегуляция, коррекция, личность.

Стаття присвячена дослідженню стильових особливостей усвідомленої саморегуляції засуджених, які схильні до порушень режиму утримання в місцях позбавлення волі. Показано, що у таких засуджених стильові особливості саморегуляції проявляються на рівні сформованості основних регуляторних процесів і регуляторно-особистісних властивостей. Недисциплінованій поведінці і порушенням режиму утримання сприяють низький рівень сформованості процесу планування діяльності, а також здатність вносити необхідні корективи в ланки усвідомленої системи саморегуляції внаслідок недостатньої особистісної гнучкості. Загальний низький рівень усвідомленої регуляції довільної активності засуджених також предиспонує девиантній поведінці засуджених.

Ключові слова: девиантна поведінка, саморегуляція, корекція, особистість.

The article is devoted to research of stylish features of the realized self-regulation convict, feel like violation of the mode of maintenance in the places of imprisonment. The low level of self-regulation and rigidity of personality frequently conduce to violation of the mode. General low level of the realized adjusting of arbitrary activity convict also influences to deviation behavior of convict.

Keywords: deviant conduct, self-regulation, correction, personality.

В исправительных учреждениях наблюдается устойчивая тенденция значительной части осужденных к нарушениям, которые могут быть идентифицированы как дисциплинированное поведение [1]. Под таким понимается целый спектр различных форм непослушания: кражи, драки, хранение запрещенных предметов, нарушение команд, опоздания или невыход на работы и т.д. По данным различных авторов такие формы поведения могут охватывать от 9 – до 18 % контингента осужденных. Подобное поведение может отражать нарушения различных звеньев процесса саморегуляции (СМР): волевого (Н.А. Харина), мотивационного (Г.В. Щербаков), смыслового (В.В. Яковлев), характерологического (О.О. Майоров) и др. В литературе рассмотрены такие формы нарушения саморегуляции осужденных как аутоагрессивное (О.М. Сысоев, В.А. Комлев) [2] и гетероагрессивное поведение (А.С. Калашникова [3], С.Ф. Штефан [4]), аддиктивное поведение (Н.В. Кастерина [5], Т.И. Савельева [6]), а также неустойчивость к стрессам (П.А. Иванов [7]). Вместе с тем в значительной мере вне поля рассмотрения остались особенности саморегуляции тех осужденных, чье поведение в колонии можно было бы квалифицировать как дисциплинированное. Такое поведение может отражать напряжение в групповой среде осужденных, как способ разрядки; незрелое отношение к социальным нормам и режиму содержания; стремление проявить себя определенным образом перед другими и т.д. Патогенетических вариантов такого поведения может быть множество: от социального давления группы осужденных на какого-либо осужденного до наличия некоторых психопатологических черт, которые способствуют дисциплинированному поведению [8]. Проблема дисциплинированного поведения как проблема нарушения саморегуляции не выступала в качестве предмета специального самостоятельного исследования. Вместе с тем, выявление узких мест и «поломок» в системе саморегуляции указанного контингента осужденных даст возможность создать специальные психодиагностические методики, направленные на раннюю диагностику и прогноз дисциплинированного поведения осужденных, а также создания специальных психокоррекционных программ, направленных на восстановление механизмов саморегуляции.

Цель исследования – изучить стиливые особенности осознанной саморегуляции осужденных, нарушающих режим содержания в местах лишения свободы.

Объект исследования - саморегуляция поведения осужденных.

Предмет исследования – стиливые особенности осознанной саморегуляции осужденных, нарушающих режим содержания.

Для диагностики стиливых особенностей саморегуляции осужденных мы применили методику ССП В.И. Моросановой [9, 10]. Под индивидуальным стилем СМР В.И. Моросанова понимает типичные для субъекта особенности самоорганизации собственной произвольной активности, обусловленные влиянием личности и внешних условий на процесс целеполагания. С помощью данной методики мы можем выявить следующие стиливые особенности СМР: уровень сформированности основных регуляторных процессов (планирования, моделирования, программирования и оценки действий); выраженность регуляторно-личностных свойств (гибкости и самостоятельности); а также тип профиля саморегуляции (гармоничный, акцентуированный) и общий уровень СМР (низкий, средний, высокий) [10].

Таблица 1

Особенности сформированности основных регуляторных процессов осужденных, нарушающих режим содержания

Основные регуляторные процессы	Гр. 1 (M; S) n = 40	Гр. 2 (M; S) n = 40	Нижняя граница нормы	Значимость различий между гр. 1 и гр. 2 (U; p)
Планирование	3,75; 1,55	2,70; 1,54	4	494; <0,01
Моделирование	3,98; 1,94	3,20; 1,87	4	605; >0,05
Программирование	4,85; 1,76	4,45; 1,41	5	679; >0,05
Оценка результатов	4,63; 1,78	4,53; 1,57	4	789; >0,05

Примечания: U - U -критерий Манна-Уитни, p - уровень значимости различий, M - среднестатистический показатель, S - стандартное отклонение, нижний предел нормы - по данным В.И. Моросановой [10]; Гр.1 - группа осужденных, соблюдающих режим содержания; Гр.2 - группа осужденных, нарушающих режим содержания.

В таблице 1 показано:

1) значимые различия в уровне выраженности основных регуляторных процессов у осужденных наблюдаются только по одному пункту – планирование действий (U=494; p<0,01). При этом у осужденных, склонных к нарушениям режима содержания эти показатели ниже, чем у осужденных не имеющих проблем с поведением (средние показатели в гр. 2 ниже гр. 1 - а именно: 2,70 против 3,75). По процессам моделирования, программирования и оценки результатов значимых различий обнаружено не было (U=605, p>0,05; U=679, p>0,05 и U=789; p>0,05 соответственно). Таким образом, можно говорить о том, что недостаточно сформированный процесс планирования действий способствует недисциплинированному поведению осужденных. По сравнению с осужденными, которые не склонны нарушать режим содержания, у осужденных с проблемами в поведении менее выражена потребность в планировании, цели менее устойчивы и менее реалистичны, а также реже достигаются. Осужденные гр. 2 реже задумываются о будущем, и их цели имеют ситуативный характер;

2) показатели по двум процессам СМР (планирование и моделирование действий) в группе осужденных, нарушающих режим содержания заметно меньше нижней нормы выборки стандартизации, проведенной В.И. Моросановой (Гр. 2 (планирование: M=2,70; S=1,54; моделирование: M=3,20; S=1,84) против 4 баллов нижней нормы выборки стандартизации). Таким образом, усредненный профиль саморегуляции осужденных, имеющих проблемы с поведением, не является гармоничным из-за низкой степени выраженности двух основных звеньев осознанной СМР. Кроме низкого уровня сформированности процессов планирования действий осужденные гр. 2 склонны неадекватно оценивать внутренние условия и внешние обстоятельства деятельности, непоследовательно относиться к развитию ситуации и последствиям своих действий. Наблюдается снижение чувствительности к изменению ситуации, ее недооценка, что может привести к неудаче в деятельности и адаптации к условиям среды.

Различия в регуляторно-личностных свойствах осужденных исследуемых групп представлены в табл. 2.

Таблица 2

Особенности регуляторно-личностных свойств осужденных, нарушающих режим содержания

Регуляторно-личностные свойства	Гр. 1 (M; S) n = 40	Гр. 2 (M; S) n = 40	Нижний предел нормы	Уровень значимости различий между гр. 1 и гр. 2 (U; p)
Гибкость	5,83; 1,39	2,98; 1,63	5	131; <0,01
Самостоятельность	4,93; 1,37	4,98; 2,57	-	739; >0,05

Примечания: U - U -критерий Манна-Уитни, p - уровень значимости различий, M - среднестатистический показатель, S - стандартное отклонение, нижний предел нормы - по данным В.И. Моросановой [10]; Гр.1 - группа осужденных, соблюдающих режим содержания; Гр.2 - группа осужденных, нарушающих режим содержания.

Как видно из табл. 2:

1) Осужденные, склонные к нарушению режима содержания, имеют более низкие показатели по гибкости процессов саморегуляции (U=131; p<0,01). Показатели гибкости процессов СМР у осужденных, не имеющих проблем с поведением, соответствуют норме по выборке стандартизации (M=5,83; S=1,39) [10]. Таким образом, осужденные гр. 2 чувствуют неуверенность в ситуациях, которые имеют тенденцию к быстрым изменениям. Они испытывают проблемы в адаптации в изменяющейся среде, трудности при переменах в образе жизни. Для саморегуляции осужденных с проблемами в поведении (гр. 2) характерны сбои во всех звеньях регуляторных процессов, отражающие низкий уровень гибкости регуляторно-личностных особенностей. В результате наблюдаются: неадекватность в восприятии и реагировании в различных ситуациях, несвоевременное и замедленное планирование деятельности; ригидность программ действий, невозможность оперативно оценить рассогласование между запланированным и достигнутым и т.д. Низкий уровень гибкости системы СМР является фактором повышенного риска девиантного поведения в местах лишения свободы. Любые изменения во внешней среде осужденных могут спровоцировать сбои во всей системе осознанной саморегуляции, актуализировать латентные криминогенные черты личности и

привести к антисоциальному поведению и нарушению режима;

2) Значимых различий между показателями такого регуляторно-личностного свойства как самостоятельность в исследуемых группах осужденных не обнаружено ($U=739$; $p>0,05$). Вместе с тем, если по среднему показателю уровня выраженности самостоятельности в системе СМР личности осужденные, нарушающие режим содержания не отличаются ($M=4,93$ (гр. 1) и $M=4,98$ (гр. 2)), то по количеству крайних показателей эта группа существенно превосходит гр. 1 ($S=2,57$ (гр. 2) против $S=1,37$ (гр. 1)). Таким образом, нарушению режима содержания могут сопутствовать высокие и низкие показатели самостоятельности в системе СМР. Так, осужденные с высокими показателями по данной шкале отличаются автономностью в организации своей деятельности, планировании и организации действий, постановке целей и оценке успеха в их реализации. В сочетании с низким уровнем гибкости процессов СМР такая самостоятельность может обернуться конфликтностью, невосприимчивостью к социальным влияниям и в конечном итоге к нарушению режима содержания. Низкие показатели самостоятельности в системе СМР личности свидетельствуют о зависимости от мнения и оценок окружающих. Все звенья процесса СМР согласовываются со значимыми лицами. При этом, в сочетании с недостаточной гибкостью и изолированностью от лиц, имеющих позитивное воздействие на саморегуляцию лишения субъекта (родных и близких), а также с устойчивым влиянием криминальной субкультуры мест лишения свободы, у таких осужденных могут проявляться девиантные формы поведения. Такие формы поведения в результате квалифицируются как нарушение режима.

Уровневые особенности саморегуляции осужденных, нарушающих режим содержания отражены в табл. 3.

Таблица 3

Уровневые особенности общей саморегуляции осужденных, которые нарушают режим содержания

Показатель системы СМР	Гр. 1 (M; S) n = 40	Гр. 2 (M; S) n = 40	Группа стандартизации (M; S)	Уровень значимости различий между гр. 1 и гр. 2 (U; p)
Общая саморегуляция	23,88; 3,75	19,53; 3,59	28; 4	317; <0,01

Примечания: U - U -критерий Манна-Уитни, p - уровень значимости различий, M - среднестатистический показатель, S - стандартное отклонение, группа стандартизации - по данным В.И. Морсановой [10]; Гр.1 - группа осужденных, соблюдающих режим содержания; Гр.2 - группа осужденных, нарушающих режим содержания.

Из табл. 3 видно:

1) Общий уровень осознанной саморегуляции у осужденных гр. 2 значимо ниже, чем в гр. 1 ($U=317$; $p<0,01$). Это означает, что у осужденных, нарушающих режим содержания, более низкий общий уровень сформированности индивидуальной системы осознанной саморегуляции произвольной активности чем у осужденных, не имеющих проблем с поведением. Именно у гр. 2 наблюдается снижение возможности компенсировать личностные особенности неблагоприятные для достижения поставленных целей и успешной адаптации личности;

2) В обеих исследуемых группах осужденных общий уровень осознанной саморегуляции ниже, чем в норме по выборке стандартизации (верхний предел нормы гр. 1 равен 23,02 баллам (M+ S), а в норме нижний уровень равен 24 баллам). Это можно объяснить двумя вариантами: во-первых само пребывание в местах лишения свободы, по всей видимости, не способствует формированию системы осознанной саморегуляции личности; во-вторых, возможно, низкий уровень осознанной саморегуляции проявился в преступном поведении человека, что и стало причиной его нахождения в местах лишения свободы. В поддержку второго варианта свидетельствуют данные, полученные в настоящем исследовании о более низком общем уровне осознанной саморегуляции осужденных, нарушающих режим содержания. Эта категория лиц может быть представлена как нарушители среди нарушителей и имеют самый низкий уровень общей саморегуляции (данные представлены на рис. 1).

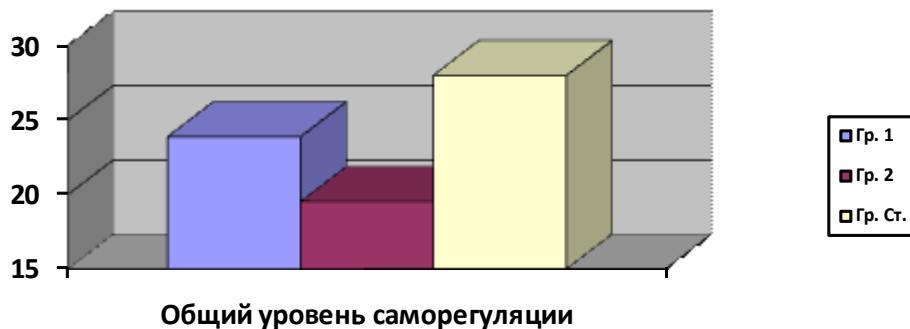
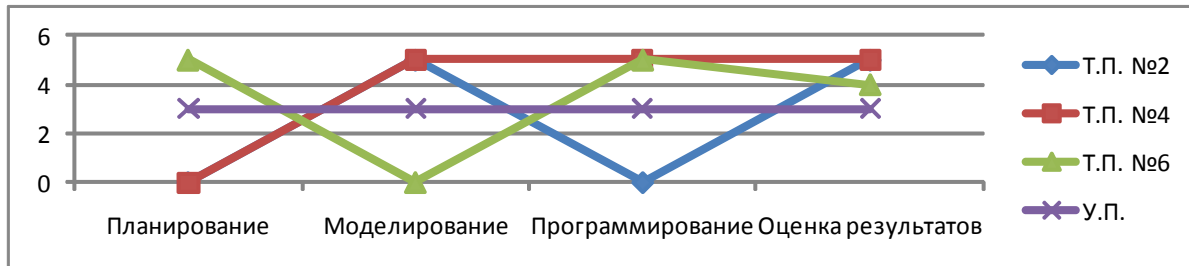


Рис. 1. Средний уровень осознанной общей саморегуляции в группах осужденных и группе стандартизации

Анализируя индивидуальные профили основных процессов СМР осужденных, нарушающих режим содержания (рис. 1), были обнаружены некоторые типичные для этой группы варианты: типичные профили №2, №4 и №6. Эти индивидуальные профили наиболее соответствуют «типичным профилям», выделенным В.И. Моросановой [8, 9, 10].

Необходимо учитывать и тот факт, что у гр. 2 наблюдается низкий общий уровень саморегуляции, что вносит определенные коррективы при оценке всех профилей СМР.

На рис. 2 представлены типичные профили осознанной системы саморегуляции осужденных, нарушающих режим содержания.



Примечания: Т.П. – типичный профиль, У.П. – уплощенный профиль

Рис. 2. Типичные профили осознанной системы саморегуляции осужденных, нарушающих режим содержания

Одним из наиболее распространенных индивидуальных профилей основных процессов осознанной саморегуляции осужденных, нарушающих режим содержания, является «типичный профиль №2». Его характеризуют следующие особенности: сформированность регуляторных звеньев моделирования действий и оценки их результатов, а также слабое развитие планирования и программирования. При низком типичном профиле №2 свойственны: неустойчивость, изменчивость целей; неадекватно высокая самооценка; изменчивость настроения и частое изменение точки зрения; раздражительность из-за ощущения утраты контроля в делах; а также противоречивость установок и отстаивание независимой позиции. Такие особенности СМР вызывают затруднения в общении с окружающими. Сложности в социальной адаптации усугубляются поверхностным отношением к планированию своего будущего, отсутствием иерархии целей и неразборчивостью в средствах их достижения. Осужденные с таким профилем СМР не склонны к стратегическому планированию – ежедневно планы на будущее подвержены серьезным изменениям.

Слабую сформированность процесса планирования действий, по мнению В.И. Моросановой, сложно компенсировать за счет других звеньев СМР, но повысить общий уровень саморегуляции возможно фокусируясь на развитии процессов моделирования и оценки результатов [10, 11]. Так, моделирование действий позволяет частично компенсировать несформированность звена программирования.

Также в гр. 2 распространен «типичный профиль №4». Такой профиль отличается преобладанием процессов моделирования, программирования и оценки результатов деятельности, а также слабым развитием процесса планирования. Саморегуляция осужденных с низким «типичным профилем №4» отличается плохой организованностью деятельности. Такие осужденные склонны выполнять задания преимущественно по необходимости, а не по инициативе; затягивают с исполнением до последнего; часто предварительно не готовятся к осуществлению замыслов и ее завершают начатое. При этом они быстро забывают неудачи, а их активность смещена в сторону к риску, не думая о будущих последствиях. Общение их носит поверхностный характер, они склонны вести себя беспечно, часто бестактно и грубо.

Как и в предыдущем варианте профиля («типичный профиль №2») частичная компенсация процесса планирования может осуществляться при помощи дальнейшего развития трех других компонентов. По сравнению с предыдущим профилем у «типичного профиля №4» имеется явное преимущество – более высокий уровень сформированности звена программирования, что делает этот вариант саморегуляции более коррегируемым.

Еще одним частым вариантом профиля осознанной саморегуляции осужденных, нарушающих режим содержания, является «типичный профиль №6». Такой профиль отличается более выраженными звеньями планирования, программирования и оценки результатов деятельности по сравнению с моделированием. Для саморегуляции осужденных с низким «типичным профилем №6» свойственны: упорство в достижении цели; стремление детализировать программу своих действий; склонность упускать из фокуса внимания значимые условия ситуации; достаточно реалистичная оценка своих достижений и адекватная самооценка. По-видимому недооценка важных аспектов ситуации приводит к неадекватному построению программы действий. В итоге эти действия не приносят необходимых результатов. Осужденные имеют достаточный уровень сформированности процесса оценки результатов поэтому частые неудачи предрасполагают к развитию чувства неудовлетворенности и разочарования. В сочетании с низким уровнем гибкости осужденные испытывают затруднения по изменению неадаптивных стратегий своего поведения, что и способствует нарушению режима содержания.

У данной категории осужденных возможно компенсировать низкий уровень сформированности моделирования за счет большего развития процессов планирования и программирования. Этот вариант СМР более других поддается коррекции.

Еще одним вариантом профиля СМР осужденных, нарушающих режим содержания, является

уплощенный низкий профиль саморегуляции. Такой профиль не является типичным по данным В.И. Моросановой. Для саморегуляции осужденных с низким уплощенным профилем свойственны: нежелание планировать собственное будущее; неадекватная оценка значимых условий ситуации деятельности; импульсивность в принятии решений и низкая критичность к результатам собственных действий. Поведение этой категории осужденных слабо регулируется осознанной системой СМР, но подвержено влиянию социального окружения и ситуативным несознательным механизмам регулирования. В таких условиях криминогенные черты имеют меньше сдерживающих способов и механизмов контроля, а вероятность их актуализации значительно возрастает, что чревато девиантным поведением и нарушениями режима. Для формирования гармоничного профиля СМР необходимо сфокусироваться на развитии процессов моделирования ситуации, программирования и оценки результатов действий.

Выводы:

1. Нарушению режима содержания способствуют некоторые стилевые особенности саморегуляции личности осужденных, а именно: а) несформированность звена планирования действий; б) недостаточная регуляторных процессов; в) общий низкий уровень развития осознанной системы саморегуляции.

2. У осужденных гр. 2 имеются четыре специфических профиля основных процессов СМР, отражающие несформированность отдельных звеньев саморегуляции и системы в целом.

Литература

1. Ловпаче Особенности личностной регуляции у правопослушных и девиантных юношей : дис. ... кандидата психол. наук : 19.00.01 / Ловпаче Фатима Гучипсовна. - Краснодар, 2008. - 164 с.
2. Комлев В.А. Прогнозирование аутоагрессивного поведения осужденных в исправительных учреждениях : диссертация ... кандидата психологических наук : 19.00.06 / Комлев Виталий Александрович; [Место защиты: С.-Петерб. ун-т МВД РФ].- Санкт-Петербург, 2010.- 215 с.
3. Калашникова А.С. Психологические механизмы аутоагрессивных и гетероагрессивных действий у лиц с психическими расстройствами, не исключающими вменяемости : диссертация ... кандидата психологических наук : 19.00.06, 19.00.04 / Калашникова Анна Сергеевна; [Место защиты: Рос. акад. гос. службы при Президенте РФ].- Москва, 2010.- 273 с.
4. Штефан Е.Ф. Психокоррекция агрессивного поведения осужденных мужского пола при длительных сроках наказания : диссертация ... кандидата психологических наук : 19.00.06 / Штефан Евгений Фаддеевич; [Место защиты: Акад. ФСИН России].- Вологда, 2008.- 241 с.
5. Кастерина Н.В. Психологическая адаптация в исправительных учреждениях впервые осужденных женщин с невротическими проявлениями и зависимостью от психоактивных веществ : автореферат дис. ... кандидата психологических наук : 19.00.06 / Кастерина Наталия Владимировна; [Место защиты: Акад. права и упр. Федер. службы исполнения наказаний] Рязань , 2009 - 26 с.
6. Савельева Т.И. Психодинамика аддиктивного поведения осужденных в местах лишения свободы : диссертация ... кандидата психологических наук : 19.00.06 / Савельева Татьяна Ивановна; [Место защиты: Акад. права и упр. Федер. службы исполнения наказаний].- Рязань, 2009.- 203 с.
7. Иванов П.А. Стратегии совладания со стрессом у лиц, совершивших агрессивные преступления в условиях длительной психотравмирующей ситуации : автореферат дис. ... кандидата психологических наук : 19.00.06 / Иванов Павел Александрович; [Место защиты: Акад. упр. МВД РФ].- Москва, 2010.- 26 с.
8. Моросанова В.И. Акцентуация характера и стиль саморегуляции у студентов // Вопросы психологии. - 1997. - № 6. - С. 30-38.
9. Моросанова В.И. Стилевая саморегуляция поведения человека / В.И. Моросанова, Е.М. Коноз // Вопросы психологии. - 2000. - № 2. - С. 118 - 127.
10. Моросанова. Личностные и когнитивные аспекты саморегуляции деятельности человека / [В.И. Моросанова, И.В. Плахотникова, Е.А. Аронова и др.]; под ред. В.И. Моросановой. - М.: Психологический ин-т РАО, 2006. - 320 с.
11. Конопкин О.А. Психическая саморегуляция произвольной активности человека (структурно-функциональный аспект) [Электронный ресурс] / О.А. Конопкин. - Режим доступа: <http://www.eduhmao.ru/info/1/3952/25078/>.