

УДК 159.923.3

## Гендерные различия в личностных особенностях спортсменов с ограниченными физическими возможностями

Досужая Т.А.

Рассмотрены и проанализированы основные теоретические подходы к проблеме исследования психологических закономерностей деятельности спортсменов с физическими ограничениями, обоснована необходимость изучения гендерных различий в личностных особенностях спортсменов с ограниченными физическими возможностями, изложены результаты изучения личностных особенностей спортсменов с ограниченными физическими возможностями.

Ключевые слова: спортсмены с ОФВ, личностные особенности, заболевание, спортивная карьера, автопортрет личности.

Розглянуто та проаналізовано основні теоретичні підходи до проблеми дослідження психологічних закономірностей діяльності спортсменів з фізичними обмеженнями, обґрунтовано необхідність вивчення гендерних відмінностей в особистісних особливостях спортсменів з обмеженими фізичними можливостями, викладено результати дослідження особистісних особливостей спортсменів з обмеженими фізичними можливостями.

Ключові слова: спортсмени з обмеженими фізичними можливостями, особистісні особливості, захворювання, спортивна кар'єра, автопортрет особистості.

Main theoretic approaches to problem of study of the psychological regularities of sportsmen's with disabilities activity are shown and analyzed, need of study of sportsmen's with disabilities gender differences in personal features are proved, results of study of sportsmen's with disabilities personal features are presented.

Kew words: sportsman with disabilities, personal features, sporting career, person's self-portrait.

Постановка проблемы. Люди с ограниченными возможностями (ОФВ) составляют весьма значительную часть населения Земли. Так, согласно Всемирному докладу об инвалидности, опубликованному в 2011 году, «...более миллиарда человек, или около 15% населения мира (согласно оценке глобальной численности населения 2010 года), живут с какой-либо формой инвалидности.» [1].

В Национальном докладе Комитету ООН по правам инвалидов о принятых мерах, направленных на осуществление Украиной обязательств в рамках Конвенции о правах инвалидов указывается, что «В Украине при общей численности населения 45 млн. 668 тыс. человек, количество инвалидов в 2012 году достигло 2 709 982 человек... Таким образом, численность лиц с инвалидностью достигает показателя почти в 6 % от общей численности населения страны.» [2]

Люди с ограниченными возможностями в большинстве своем сталкиваются с различного рода барьерами, имеющими как физический, так и социально-психологический характер. В связи с этим, они испытывают потребность в самореализации и достижении более активной социальной позиции. Спорт является одним из наиболее эффективных способов удовлетворения данных потребностей.

Изучение гендерных различий в личностных особенностях спортсменов с ОФВ позволит определить направление работы спортивных психологов с такими спортсменами с учетом гендерного аспекта.

Цель исследования: изучить гендерные различия в личностных особенностях спортсменов с ограниченными физическими возможностями.

Анализ основных исследований и публикаций. Проблемой психологических аспектов спортивной деятельности людей с ОФВ возможностями занимались различные отечественные и зарубежные авторы. В частности, А.Д.Черемных описала особенности спортивной карьеры спортсменов с ОФВ и подчеркнула основные отличия ее отличия от карьеры здоровых спортсменов [6], Н.Ю.Стрига выделила индивидуально-психологические особенности личности спортсменов с ОФВ, которые связаны с успешностью спортивной деятельности [4], J.Stephen обратился к вопросу изучения факторов, лежащих в основе мотивации достижения у спортсменов с ОФВ [8], J.J.Martin сделал акцент на психосоциальных аспектах спорта для людей с ОФВ [7].

Однако в данных работах практически не уделяется внимания проблеме исследования гендерных различий в личностных особенностях спортсменов с ОФВ. Между тем, знание данного вопроса существенно облегчит понимание механизмов рационального взаимодействия тренеров и спортивных психологов с такими спортсменами с учетом гендерного аспекта.

Изложение основного материала. Общую выборку в данном исследовании составили 150 спортсменов. В экспериментальную группу вошли 70 спортсменов с ОФВ (36 мужчин и 34 женщины), имеющие врожденные физические дефекты. Контрольную группу составили 80 спортсменов, не имеющих серьезных проблем со здоровьем (42 мужчины и 38 женщин). Исследование проводилось на базе Харьковского областного центра по физической культуре и спорту инвалидов «Инваспорт», а также Харьковского высшего училища физической культуры №1.

Для изучения диспозициональной модели личности спортсменов с ОФВ была применена методика «Пятифакторный личностный опросник» (Р.МакКрае, П.Коста) в адаптации А.Б.Хромова [5].

Таблиця 1.

Различия между шкалами методики «Пятифакторный личностный опросник» (Р.МакКрае, П.Коста) в адаптации А.Б.Хромова [5] у спортсменок с ОФВ и здоровых спортсменок

Шкалы	U-критерий Манна-Уитни (средний ранг)		Уровень значимости (p)	Z-шкала
	Спортсменки с ОФВ	З д о р о в ы е спортсменки		
Экстраверсия-интроверсия	20,18	51,11	0,000	-6,268
П р и в я з а н н о с т ь - обособленность	53,87	20,96	0,000	-6,666
С а м о к о н т р о л ь - импульсивность	53,68	21,13	0,000	-6,593
Э м о ц и о н а л ь н а я устойчивость - э м о ц и о н а л ь н а я неустойчивость	39,18	34,11	0,302	-1,032
Э к с п р е с с и в н о с т ь - практичность	37,06	36,00	0,830	-0,215

Примечание:  $p \leq 0,05$

Как видно из таблицы 1, при сравнении результатов спортсменок с ОФВ и здоровых спортсменок значимые различия выявлены по трем шкалам.

По фактору «экстраверсия-интроверсия» у спортсменок с ОФВ определены низкие показатели. С нашей точки зрения, это необходимо рассматривать в контексте наличия физического дефекта у данных исследуемых, восприятия себя с позиции инвалидности. Под влиянием данных факторов зачастую могут возникать затруднения при общении с окружающими. Как следствие - ощущение невозможности полноценного самовыражения и замкнутость.

По фактору «привязанность-обособленность» в группе спортсменок с ОФВ выявлены высокие показатели. Это связано с ощущением у данных исследуемых собственной дистанцированности от окружающих, которое вызвано как неадекватными установками как со стороны здоровых людей к людям с ОФВ, так и наоборот.

По фактору «самоконтроль-импульсивность» в группе спортсменок с ОФВ определены высокие показатели. По нашему мнению, в данном случае желание добросовестно и ответственно выполнять свою работу, как и достижение высоких результатов, следует рассматривать с точки зрения перфекционизма данных исследуемых. Спортсменки с ОФВ таким образом стремятся компенсировать свой физический дефект. Неспособность выражать свои чувства, вероятно, связана с уже описанной присущей данным исследуемым замкнутостью, а также ощущением необходимости постоянно контролировать собственное поведение.

Таблиця 2.

Различия между шкалами методики «Пятифакторный личностный опросник» (Р.МакКрае, П.Коста) в адаптации А.Б.Хромова [5] у спортсменов с ОФВ и здоровых спортсменов

Шкалы	U-критерий Манна-Уитни (средний ранг)		Уровень значимости (p)	Z-шкала
	Спортсмены с ОФВ	З д о р о в ы е спортсмены		
Экстраверсия-интроверсия	20,99	55,37	0,000	-6,689
П р и в я з а н н о с т ь - обособленность	23,06	58,68	0,000	-6,933
С а м о к о н т р о л ь - импульсивность	58,96	22,82	0,000	-7,030
Э м о ц и о н а л ь н а я устойчивость - э м о ц и о н а л ь н а я неустойчивость	33,50	44,64	0,029	-2,181
Э к с п р е с с и в н о с т ь - практичность	38,89	40,02	0,824	-0,222

Примечание:  $p \leq 0,05$

Как видно из таблицы 2, при сравнении результатов спортсменов с ОФВ и здоровых спортсменов значимые различия выявлены по трем шкалам.

По фактору «экстраверсия-интроверсия» в группе спортсменов с ОФВ определены низкие показатели. По нашему мнению, это связано с меньшим числом социальных контактов у спортсменов, имеющих серьезные проблемы со здоровьем, нежели у спортсменов без таковых проблем. Наличие физического дефекта субъективно осложняет процесс общения окружающими, в особенности не имеющими физических ограничений.

По фактору «привязанность-обособленность» у спортсменов с ОФВ выявлены низкие показатели. Стремление к независимости и самостоятельности в данном случае является следствием желания обрести свободу от окружающих, строить свою жизнь без помощи других людей. Эгоистичность в восприятии собственных проблем, очевидно, связана с особым отношением окружающих, зачастую выражающимся в жалости и снисхождении к людям с ОФВ.

По фактору «самоконтроль-импульсивность» у спортсменов с ОФВ определены высокие показатели. Желание во всем занимать первое место, постоянно совершенствоваться, очевидно, связано с процессом компенсации у людей с ОФВ. Следует отметить, что спортивная деятельность для таких людей является своего рода инструментом осуществления данного процесса.

Таблица 3

Различия между шкалами методики «Пятифакторный личностный опросник» (Р.МакКрае, П.Коста) в адаптации А.Б.Хромова [5] у спортсменок и спортсменов с □ ОФВ

Шкалы	U-критерий Манна-Уитни (средний ранг)		Уровень значимости (p)	Z-шкала
	Спортсмены с ОФВ	Спортсменки с ОФВ		
Экстраверсия-интроверсия	33,46	37,66	0,386	-0,867
Привязанность-обособленность	23,06	58,68	0,000	-6,933
Самоконтроль-импульсивность	30,79	40,49	0,046	-1,997
Эмоциональная устойчивость-эмоциональная неустойчивость	33,72	37,38	0,450	-0,756
Экспрессивность-практичность	32,24	38,96	0,166	-1,385

Примечание:  $p \leq 0,05$

Как видно из таблицы 3, при сравнении результатов спортсменов с ОФВ и спортсменок с ОФВ значимые различия выявлены по одной шкале.

По фактору «привязанность-обособленность» значительно более высокие показатели определены в группе спортсменок с ОФВ, в то время как в группе спортсменов с ОФВ эти показатели являются низкими. По всей видимости, это связано с тем, что женщинам более свойственна потребность в общении и эмоциональной близости, нежели мужчинам, они в большей степени способны выразить свое сопереживание окружающим.

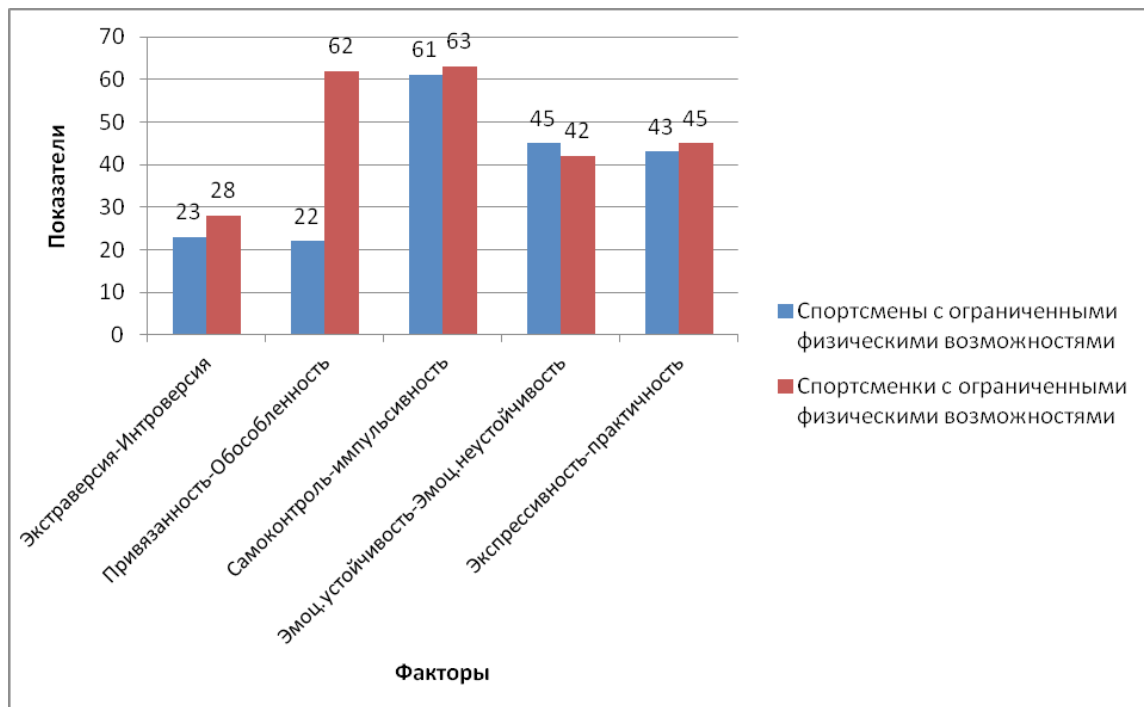


Рис. 1. Личностные особенности спортсменов и спортсменок с ОФВ, выявленные при помощи методики «Пятифакторный личностный опросник» (Р.МакКрае, П.Коста) в адаптации А.Б.Хромова [5]

Как видно на рис. 1, у спортсменов с ОФВ наиболее высокие показатели – по фактору «самоконтроль-импульсивность». С нашей точки зрения, это связано с ощущением собственной неполноценности и

необходимости компенсации своего физического дефекта путем достижения успехов в спортивной деятельности, а также нежеланием демонстрации эмоций, вызванного страхом неприятия. Низкие показатели в данной группе наблюдаются по факторам «экстраверсия-интроверсия» и «привязанность-обособленность». Это следует интерпретировать с точки зрения дистанцированности спортсменов с ОФВ от тесных социальных контактов, неспособности осуществлять полноценное общение с окружающими, сосредоточенности на собственных переживаниях и проблемах.

В группе спортсменок с ОФВ наиболее высокие показатели определены по факторам «привязанность-обособленность» и «самоконтроль-импульсивность», а наиболее низкие – по фактору «экстраверсия-интроверсия». Сочетание результатов по указанным факторам связано со страхом перед социальными стереотипами, принятыми в обществе относительно людей с ОФВ.

С целью определения преобладающих типов личности спортсменов с ОФВ использовалась методика определения «типа личности» и «вероятностных расстройств» данного типа (Дж.Олдхэм, Л.Моррис) [3].

Таблица 4.

Различия между шкалами методики «Определения «типа личности» и «вероятностных расстройств» данного типа» (Дж.Олдхэм, Л.Моррис) [3] у спортсменок с ОФВ и здоровых спортсменок

Шкалы	U-критерий Манна-Уитни (средний ранг)		Уровень значимости (p)	Z-шкала
	Спортсменки с ОФВ	З д о р о в ы е спортсменки		
Добросовестный - Навязчиво-принудительный (А)	37,75	35,38	0,616	-0,501
Самоуверенный - Нарциссизм (В)	32,57	40,01	0,321	-1,234
Драматический - Неестественное актерство (С)	37,96	35,20	0,555	-0,590
Бдительный – Параноидальный (D)	39,62	33,71	0,457	-1,421
Деятельный - Активность на грани срыва (Е)	37,94	35,21	0,122	-1,548
Преданный – Зависимый (F)	51,28	19,99	0,000	-6,412
Отшельник – Шизоид (G)	35,66	37,25	0,211	-1,251
Праздный - Пассивно-агрессивный (H)	34,01	38,22	0,345	-1,231
Чувствительный – Уклонение (I)	36,01	35,34	0,451	-1,245
Идеосинкратический- Шизопатия (J)	32,13	34,56	0,561	-0,451
Авантюрный – Антисоциальный (K)	31,17	33,14	0,341	-1,329
Альтруистический-Самоуничтожение (L)	55,50	19,50	0,000	-7,381
Агрессивный – Садист (M)	38,01	37,91	0,344	-1,421
Серьезный – Депрессивный (N)	33,34	35,41	0,417	-0,561

Примечание:  $p \leq 0,05$

Как видно из таблицы 4, при сравнении результатов спортсменок с ОФВ здоровых спортсменок значимые различия выявлены по двум шкалам.

Тип личности «преданный»: по данной шкале в группе спортсменок с ОФВ определены высокие показатели. По всей видимости, это связано с имеющимися у данных исследуемых стереотипов о негативном отношении окружающих к людям с ОФВ, что способствует снижению их социальной активности.

Тип личности «альтруистический»: по данной шкале высокие показатели наблюдаются в группе спортсменок с ОФВ. С нашей точки зрения, такая позиция обусловлена потребностью спортсменок с ограниченными физическими возможностями во взаимопомощи со стороны окружающих. Поскольку спортсменки с ОФВ ощущают необходимость в поддержке со стороны окружающих в силу собственной несамостоятельности, альтруистическая позиция является для них своего рода приспособленческой.

Таблица 5.

Различия между шкалами методики «Определения «типа личности» и «вероятностных расстройств» данного типа» (Дж.Олдхэм, Л.Моррис) [3] у спортсменов с ОФВ и здоровых спортсменов

Шкалы	U-критерий Манна-Уитни (средний ранг)		Уровень значимости (p)	Z-шкала
	Спортсмены с ОФВ	Здоровые спортсмены		
Добросовестный - Навязчиво-принудительный (А)	40,49	38,65	0,704	-0,380
Самоуверенный - Нарциссизм (В)	37,53	41,19	0,443	-0,767
Драматический - Неестественное актерство (С)	31,21	46,61	0,496	-0,681
Бдительный – Параноидальный (D)	41,53	37,76	0,456	-0,721
Деятельный - Активность на грани срыва (Е)	34,28	43,98	0,321	-0,621
Преданный – Зависимый (F)	35,01	36,33	0,427	-0,561
Отшельник – Шизоид (G)	34,06	37,29	0,526	-1,301
Праздный - Пассивно-агрессивный (H)	33,28	34,07	0,451	-0,232
Чувствительный – Уклонение (I)	60,50	21,50	0,000	-7,675
Идеосинкратический - Шизопатия (J)	33,23	39,08	0,523	-1,345
Авантюрный – Антисоциальный (K)	37,23	39,07	0,451	-1,328
Альтруистический - Самоуничтожение (L)	39,22	37,46	0,523	-0,621
Агрессивный – Садист (M)	37,01	35,45	0,451	-0,523
Серьезный – Депрессивный (N)	34,07	32,06	0,371	-0,423

Примечание:  $p < 0,05$

Как видно из таблицы 5, при сравнении результатов спортсменов с ОФВ здоровых спортсменов значимые различия выявлены по одной шкале.

Тип личности «чувствительный»: по данной шкале у спортсменов с ОФВ определены высокие показатели. По всей видимости, это связано с боязнью социальных контактов, возникшей вследствие наличия серьезного физического дефекта и негативного социального опыта, связанного с ним.

Таблица 6.

Различия между шкалами методики «Определения «типа личности» и «вероятностных расстройств» данного типа» (Дж.Олдхэм, Л.Моррис) [3] у спортсменов и спортсменок с ОФВ

Шкалы	U-критерий Манна-Уитни (средний ранг)		Уровень значимости (p)	Z-шкала
	Спортсмены с ОФВ	Спортсменки с ОФВ		
Добросовестный - Навязчиво-принудительный (А)	35,38	35,63	0,956	-0,055
Самоуверенный - Нарциссизм (В)	38,61	32,21	0,172	-1,367
Драматический - Неестественное актерство (С)	34,54	36,51	0,665	-0,432
Бдительный – Параноидальный (D)	32,19	39,00	0,141	-1,471
Деятельный - Активность на грани срыва (Е)	36,71	34,22	0,593	-0,534
Преданный – Зависимый (F)	32,47	38,71	0,194	-1,299
Отшельник – Шизоид (G)	30,22	41,09	0,020	-2,332
Праздный - Пассивно-агрессивный (H)	33,08	38,06	0,289	-1,061
Чувствительный – Уклонение (I)	30,92	40,35	0,044	-2,015
Идеосинкратический- Шизопатия (J)	38,86	31,94	0,150	-1,438
Авантюрный – Антисоциальный (K)	30,96	40,31	0,037	-2,088
Альтруистический-Самоуничтожение (L)	54,02	33,07	0,000	-6,247
Агрессивный – Садист (M)	37,00	33,91	0,516	-0,649
Серьезный – Депрессивный (N)	33,28	37,85	0,315	-1,004

Примечание:  $p < 0,05$



Как видно из таблицы 6, при сравнении результатов спортсменов и спортсменок с ОФВ значимые различия выявлены по одной шкале.

Тип личности «альтруистический»: по данной шкале более высокие показатели определены в группе спортсменок с ОФВ, нежели у спортсменов-мужчин. Вероятно, это следует интерпретировать с точки зрения большей эмоциональной вовлеченности женщин в отношении с окружающими, большей их потребностью в ответной помощи со стороны других людей. В то время как мужчины, по всей видимости, менее зависимы от окружающих и не склонны жертвовать собственными интересами во благо интересов других людей.

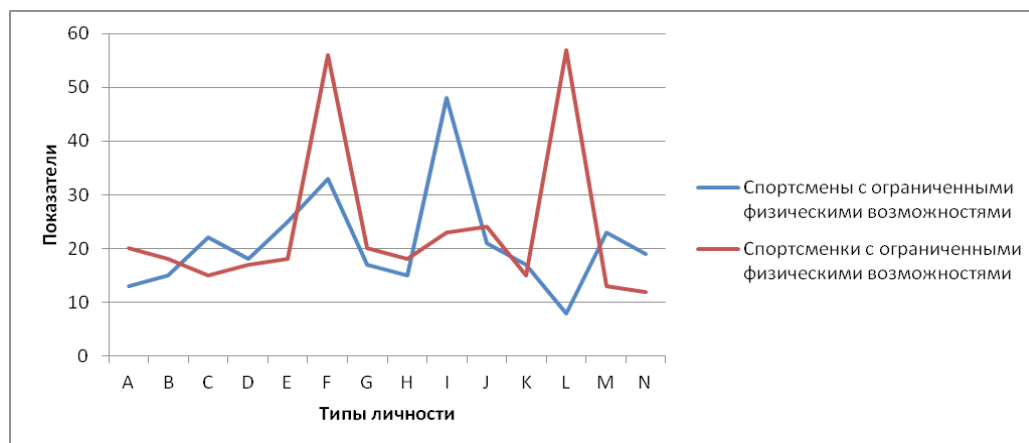


Рис. 2. Групповой автопортрет личности по группам спортсменов и спортсменок с ОФВ, составленный при помощи методики «Определения «типа личности» и «вероятностных расстройств» данного типа» (Дж.Олдхэм, Л.Моррис) [3]

Как видно на рис.2, наиболее выраженными в данной группе являются два типа личности: «преданный» и «альтруистический».

Эти результаты следует рассматривать, прежде всего, в контексте несамостоятельности данных исследуемых в силу имеющегося физического дефекта, их потребности в помощи других людей, стремлении переложить ответственность за важные жизненные решения на окружающих. Это связано с отношением к людям с ОФВ в обществе как к неполноценным личностям, нуждающимся в постоянной помощи и снисхождении. В результате подобного обращения со стороны окружающих у данных исследуемых, очевидно, сформировались способы решения проблем путем перекалывания их на других людей. Следует также обратить внимание на наиболее низкие показатели в данной группе. В частности такие показатели определены по такому типу личности, как «серьезный». Это свидетельствует о том, что у данных исследуемых нереалистичный взгляд на вещи, а в особенности, на собственные возможности, что, видимо, связано с неадекватно завышенным уровнем притязаний. Также данные исследуемые не склонны брать на себя ответственность, что свойственно для «серьезного» типа личности. Это следует понимать с точки зрения присущей им несамостоятельности и зависимости от других людей.

Групповой автопортрет личности в группе спортсменов с ОФВ. Как видно на рисунке 2, наиболее выраженными в данной группе являются два типа личности: «чувствительный» и «преданный».

Это свидетельствует о наличии чувства неполноценности у данных исследуемых, в результате чего они необщительны, не склонны к демонстрации своих эмоций, чрезвычайно разборчивы в выборе близких людей, несамостоятельны и зависимы от окружающих. Следует также отметить, что самые низкие показатели в данной группе – о шкале «альтруистичный» тип личности. С нашей точки зрения, это свидетельствует о неумении и нежелании ставить чужие интересы превыше собственных. По всей видимости, данные исследуемые привыкли воспринимать мир в эгоистическом контексте, считая, что здоровые люди в силу отсутствия у них серьезных физических дефектов чем-то обязаны людям с ограниченными возможностями. Такая позиция в сочетании с зависимостью от мнения окружающих в решении важных вопросов объясняется с точки зрения желания спортсменов с ОФВ переложить всю ответственность за собственную жизнь на других людей.

Выводы. По результатам данного исследования, можно сделать следующие выводы.

Для спортсменок с ОФВ характерны следующие личностные особенности. Они являются достаточно замкнутыми, необщительными, сконцентрированными на собственных переживаниях, хотя и не склонны демонстрировать другим людям своих эмоций. Однако при этом они ощущают необходимость в поддержании социальных связей с окружающими. С нашей точки зрения, это связано с потребностью спортсменок с ОФВ в общении с другими людьми, а также необходимостью получения различного рода помощи с их стороны.

Касательно спортсменов с ОФВ следует сделать вывод о том, что им присущи следующие личностные особенности. Они необщительны, предпочитают углубляться в собственные мысли и переживания, не уделяя при этом внимания социальной стороне собственного бытия. Их поведение достаточно обособлено, зачастую эмоционально холодно. В приоритет они ставят собственные интересы, не желая признавать значимость интересов других людей.

Общим для двух групп является стремление к самоутверждению, как следствие потребности в компенсации собственного физического дефекта.

Перспектива дальнейшего исследования. Полученные результаты предоставят возможность разработать программу психологического сопровождения спортсменов с ОФВ. Данная программа облегчит процесс взаимодействия тренеров и спортивных психологов с такими спортсменами, что будет способствовать повышению уровня спортивных достижений.

#### Литература

1. Всемирный доклад об инвалидности [Электронный ресурс] // Всемирная организация здравоохранения. - 2011. – 325 с. – Режим доступа к докладу: [http://www.who.int/disabilities/world\\_report/2011/ru/index.html](http://www.who.int/disabilities/world_report/2011/ru/index.html)
- Национальный доклад Комитету ООН по правам инвалидов о принятых мерах, направленных на осуществление Украиной обязательств в рамках Конвенции о правах инвалидов [Электронный ресурс] // Материалы Государственной службы по вопросам инвалидов и ветеранов Украины – 2012 – 69 с. - Режим доступа к докладу: [www.jurist.org.ua](http://www.jurist.org.ua)
2. Райгородский Д.Я. Практическая психодиагностика. Методики и тесты. Учебное пособие. / Д.Я Райгородский. - Самара: Бахрах-М. 2000. — 672 с.
3. Стрига Н.Ю. Психолого-педагогические факторы формирования личности инвалидов в процессе спортивно-тренировочной деятельности // Научные труды Республиканского института высшей школы. Исторические и психолого-педагогические науки: сб. науч. ст.: в 2 ч. Ч.2. Вып.9 (14) / под ред. В.Ф.Беркова. - Минск: РИВШ, 2010. - 400 с.
4. Хромов А.Б. Пятифакторный опросник личности: учебное пособие / А.Б.Хромов. - Курган: Изд-во Курганского гос. Университета. 2000. -23 с.
5. Черемных А.Д. Психологические особенности спортивной карьеры спортсменов-инвалидов: диссертация кандидата психологических наук: СПб, 1998. - 166 с.
- Martin [Jeffrey J.](#) The Psychosocial Dynamics of Youth Disability Sport / Jeffrey J. Martin. – London: [BMJ Publishing Group](#), 2010 – 81 p.
8. Stephen J. A Qualitative Study of Factors Underlying Achievement Motivation among Athletes with Disabilities / J. Stephen. - New York City: Sage Publications, 2009 - 78 p.