

УДК 159.9 : 34 (075.8)

Особливості загальної комунікативної толерантності бездомної особи після звільнення від відбування покарання

Сорока А. В.

Дана стаття продовжує розкривати процес виконання експериментального дослідження запропонованої нами програми дослідження розвитку ефективності соціальної адаптації бездомної особи після звільнення від відбування покарання (перші 6 місяців після відбування покарання) [3]. Метою даного дослідження є визначення особливостей загальної комунікативної толерантності бездомної особи та різних вікових груп досліджуваних після звільнення від відбування покарання. За допомогою методики діагностики «Загальної комунікативної толерантності» В. В. Бойко ми можемо діагностувати толерантні і інтолерантні установки особистості які проявляються у процесі спілкування. Визначені особливості загальної комунікативної толерантності (інтолерантності) бездомної особи та в різних вікових групах досліджуваних з метою їх подальшого розвитку ефективності соціальної адаптації у суспільстві.

Ключові слова: комунікативна толерантність (інтолерантність) особистості, вікових груп досліджуваних, когнітивна концепція, психодіагностична програма.

Данная статья продолжает раскрывать процесс выполнения экспериментального исследования предложенной нами программы исследования развития эффективности социальной адаптации бездомной личности после освобождения от отбывания наказания (первые 6 месяцев после отбывания наказания) [3]. Целью данного исследования является определение особенностей общей коммуникативной толерантности бездомной личности и разных возрастных групп исследуемых после освобождения от отбывания наказания. С помощью методики диагностики «Общей коммуникативной толерантности» В. В. Бойко мы можем диагностировать толерантные и интолерантные установки личности которые проявляются в процессе общения. Определены особенности общей коммуникативной толерантности (интолерантности) бездомной личности и разных возрастных групп исследуемых с целью их дальнейшего развития эффективности социальной адаптации в обществе.

Ключевые слова: коммуникативная толерантность (интолерантность) личности, возрастных групп исследуемых, когнитивная концепция, психодиагностическая программа.

This article continues to show the process of implementation of experimental research of research program on the development of social adaptation efficiency in homeless personality offered by us after a release from serving of punishment (first 6 months after serving of punishment)[3]. The purpose of this research is determination of features of general communicative tolerance in homeless personality and different age-related groups investigated after a release from punishment serving. By means of diagnostics methods of V. V. Boyko "General communicative tolerance" we can diagnose tolerant and intolerant options of personality which are found in the process of intercourse. The features of general communicative tolerance of homeless personality and different age-related groups are investigated with the purpose of their further development of social adaptation efficiency in a society.

Key words: communicative tolerance of personality, age-related groups investigated, cognitive conception, psychodiagnostic program,

Постановка проблеми. Надання психологічної допомоги бездомним громадянам, а особливо бездомним особам після звільнення від відбування покарання (період перших шести місяців після звільнення), є не що інше, як профілактика скоєння можливих злочинів. В умовах обмежених соціальних і фінансових ресурсів міської громади важливим завданням виступає створення належних умов для реінтеграції бездомних осіб. Вирішенню низки проблем означеної категорії громадян сприятиме розвитку системи психологічної допомоги та підтримки, що базуватиметься на наданні послуг соціально-психологічного характеру.

Аналіз останніх досліджень і публікацій у цій галузі знань показав, що вітчизняна психологія не володіє необхідними психодіагностичними та корекційними програмами які можуть виявляти, оцінювати, прогнозувати та підвищувати ефективність соціальної адаптації особистості після звільнення від відбування покарання [1].

Дане дослідження продовжує розкривати процес виконання нашого емпіричного дослідження щодо запропонованої нами програми розвитку ефективності соціальної адаптації особистості після звільнення із пенітенціарних установ [3].

Метою даного дослідження є визначення особливостей загальної комунікативної толерантності бездомної особи та різних вікових груп досліджуваних після звільнення від відбування покарання.

Вибірка досліджуваних складає загальною кількістю – 100 осіб чоловічої статі із різних центрів реінтеграції бездомних громадян Харківської області. Експериментальне дослідження проводилося в період з 2012 по 2013 роки.

За допомогою методики діагностики «Загальної комунікативної толерантності» В. В. Бойко (45 запитань, особистісний опитувальник зі шкалюванням відповідей за 4-х бальною шкалою) ми

можемо діагностувати толерантні і інтолерантні установки особистості які проявляються у процесі спілкування. Згідно автора методики, комунікативна толерантність, або інтолерантність в спілкуванні, підрозділяється на ситуативну, типологічну, професійну і загальну.

Рівень ситуативної толерантності визначається ставленням людини до конкретного партнера по спілкуванню (дружині, колезі, випадковому знайомому), типологічної – ставленням до групи людей (представникам будь-якої національності, професії і т. п.). Професійна комунікативна толерантність проявляється в робочій обстановці, у взаємодії з тими людьми, з якими доводиться мати справу за родом діяльності (клієнтами, пацієнтами). Загальна комунікативна толерантність обумовлена життєвим досвідом, властивостями характеру, моральними принципами і значною мірою зумовлює інші форми комунікативної толерантності.

Ще одна особистісна характеристика, яка грає ключову роль в проблемі здійснення кримінальної поведінки і служить перешкодою для подальшої ресоціалізації після відбуття терміну покарання це риса нетерпимості, інтолерантності до соціуму. Коли людина не розуміє і не сприймає право на індивідуальність інших людей, коли особистість вважає себе еталоном при оцінці поведінки та способу думок інших, прагне «підігнати» партнера під себе і не бажає пристосовуватися ні під кого іншого, не вміє прощати помилки, незручності, ненавмисно завдані неприємності, тоді така людина буде відчувати себе вправі заподіювати іншим людям біль і неприємності, а сама не буде відчувати почуття провини за використання інших у задоволенні своїх потреб – матеріальних, фізичних, моральних. Діагностика та робота з психокорекції інтолерантності як особистісної риси може поліпшити прогноз ресоціалізації та подальшої соціальної адаптації особистості у соціумі.

Тест містить 9 шкал.

Шкали з 1 по 9:

- 1) несприйняття або нерозуміння індивідуальності іншої людини;
- 2) використання себе як еталона при оцінці поведінки та способу думок інших людей;
- 3) категоричність чи консерватизм в оцінках інших людей;
- 4) невміння приховувати або згладжувати неприємні відчуття при зіткненні з некоммунікбельними якостями партнерів;
- 5) прагнення переробити, перевиховати партнерів;
- 6) прагнення підігнати партнера під себе, зробити його «зручним»;
- 7) невміння прощати іншим помилки, ніяковість, ненавмисно завдані вам неприємності;
- 8) нетерпимість до фізичного або психічного дискомфорту, створюваному іншими людьми;
- 9) невміння пристосовуватися до характеру, звичок і бажань інших.

Щодо обробки отриманих результатів то по кожній із 9 шкал підраховується загальна сума балів. Максимальна сума балів по кожній шкалі – 15, загальна за усіма шкалами – 135. Чим вище число набраних досліджуваним балів, тим вище ступінь його нетерпимості до оточуючих. Розгляд відповідей за окремими шкалами дозволяє виявити найбільш характерні аспекти і тенденції прояву комунікативної толерантності та інтолерантності

Як на нашу думку, толерантність є однією з найважливіших характеристик ставлення людини до світу, яка особливо залежна від наявності в індивіда негативного соціального досвіду, зокрема – в такій категорії як девіантна особистість.

Загальний результат комунікативної толерантності достатній як для цієї категорії досліджуваних – середнє значення 42,13 тестових бали. Цей результат близький до рівня толерантності працівників професій «людина-людина» за даними автора методики.

Наочно загальні середні показники комунікативної толерантності досліджуваних показано (див. Рис.1).

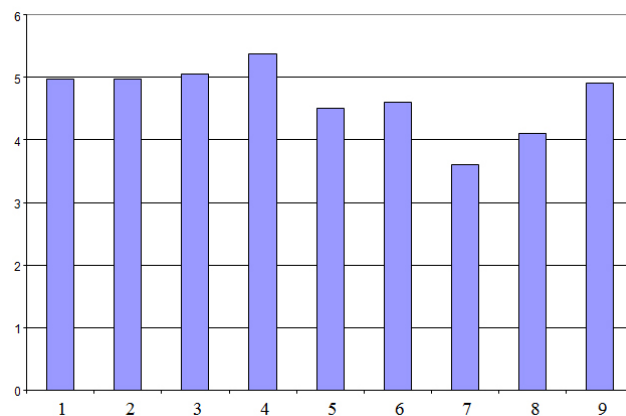


Рисунок 1. Загальні середні показники комунікативної толерантності досліджуваних

Але за допомогою дисперсії встановлено дуже велику розбіжність у результатах між досліджуваними. Наприклад, є група досліджуваних, від загальної вибірки, яка має низьку інтолерантність (від 30 тестових балів і менше) – 10 чоловік (14,3%).

Разом із тим слід виділити групу досліджуваних з дуже високою (вище 62 балів) комунікативною

інтолерантністю – 9 чоловік (12,6%). Вони мають дуже високу нетерпимість до прав інших у спілкуванні, до іншої позиції, іншої точки зору тощо. Вони не готові до спілкування на рівних. Це викликає тривогу з точки зору прогнозування успішності адаптації даних осіб до соціуму.

Таким чином, на відміну від наших попередніх досліджень [4], за методикою комунікативної толерантності В. В. Бойко виявлено високу диференціацію досліджуваних за результатами проведеної діагностики. Тому середнє значення відображає скоріше тенденцію в розвитку того чи іншого показника комунікативної толерантності з даної вибірки досліджуваних.

Особливо висока дисперсія у досліджуваних за шкалами: «Категоричність та консерватизм в оцінках інших людей», «Прагнення переробити, перевиховати партнерів, невміння пристосуватися до характеру, звичок та бажань інших», «Нетерпимість до фізичного та психічного дискомфорту, який створюють інші люди».

Аналіз результатів за окремими шкалами методики виявило наступне.

Найбільш високу інтолерантність виявлена у досліджуваних за шкалою «Невміння приховувати або згладжувати неприємні почуття при зіткненні з некоммунікбельними якостями партнерів» – (середній бал 5,39).

Також відносно висока інтолерантність виявлена у досліджуваних за шкалами: «Категоричність або консерватизм в оцінках інших людей» – (середній бал 5,06); «Неприйняття або незрозуміння індивідуальності іншої людини» – (середній бал 4,99); «Використання себе в якості еталона при оцінці поведінки й думок інших людей» – (середній бал 4,99). Тим самим більш висока інтолерантність проявлена по відношенню до внутрішніх психологічних якостей інших людей – їхніх рис характеру, думок, особистості взагалі, які проявляються в спілкуванні.

Найбільш виражена відносна комунікативна толерантність в досліджуваних за шкалами: «Невміння пробачати іншим помилки, незручності, ненавмисно причинені Вам неприємності» (середній бал 3,6); «Нетерпимість до фізичного та психічного дискомфорту, який створюють інші люди» – (середній бал 4,11).

Відносна толерантність у досліджуваних, виявлена до більш зовнішніх характеристик оточуючих людей, які виражаються у поведінці та комунікації.

Наступний етап дослідження характеризувався тим, що загальну вибірку кількістю – 100 осіб чоловічої статі було поділено на дві групи досліджуваних в залежності від їх вікового чинника. Перша група досліджуваних – 50 чоловік, віком від 30 до 40 років. Друга група досліджуваних – 50 чоловік, віком від 41 до 64 років.

Показники загальної комунікативної толерантності (інтолерантності) в залежності від віку досліджуваних наочно представлені (Див. Рис. 2).

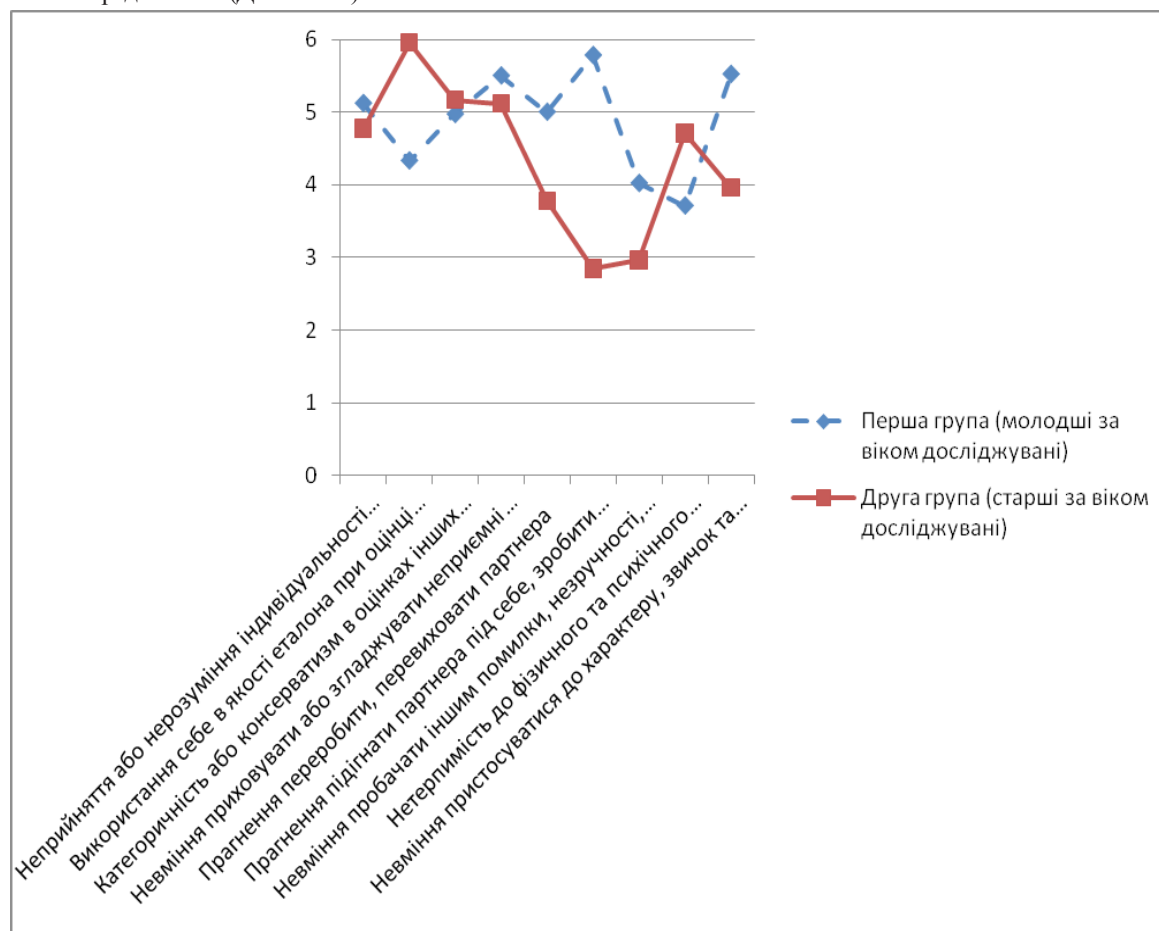


Рис. 2. Показники загальної комунікативної толерантності (інтолерантності) в залежності від віку досліджуваних.

Детальний розгляд складових показників комунікативної толерантності (інтолерантності) в різних вікових групах досліджуваних наочно демонструє нам Рис. 2, де найбільшу терпимість

досліджувані мають в таких її аспектах як «Намагання змінити інших» та «Намагання підігнати іншого під себе». Найбільш проблемними моментами для двох груп досліджуваних є «Нестримність», невміння приховувати або згладжувати неприємні відчуття під час зіткнення з некомунікабельними рисами партнерів, «Категоричність до інших», категоричність або консерватизм в оцінках інших людей та «Нерозуміння інших», неприйняття або нерозуміння індивідуальності іншої людини.

Аналіз Рис. 2 також помітно показує вплив вікового чинника досліджуваних на результати дослідження. Наприклад, показники першої групи досліджуваних (молодші за віком) помітно більш інтолерантні ніж досліджувані другої групи (старші за віком) за такими шкалами:

– «Прагнення підігнати партнера під себе, зробити його «зручним» (середнє значення вище на 2,93 тестових бали). (Median Test, Overall Median = 3,00000; Chi-Square = 6,783282, df = 2, p = 0,0314; Kruskal-Wallis test: $H(2, N=100) = 5,057705$ p = 0,0783);

– «Прагнення переробити, перевиховати партнера» (середнє значення вище на 1,22 тестових бали). (Median Test, Overall Median = 3,00000; Chi-Square = 5,303146, df = 2, p = 0,0705);

– «Невміння пристосуватися до характеру, звичок і бажань інших» (середнє значення вище на 1,56 тестових бали). (Kruskal-Wallis test: $H(2, N=100) = 7,570210$ p = 0,0371; Median Test, Overall Median = 4,00000; Chi-Square = 6,780547, df = 2, p = 0,0354);

– «Невміння пробачати іншим помилки, незручності, ненавмисно причинені Вам неприємності» (середнє значення вище на 1,06 тестових бали). (Median Test, Overall Median = 4,00000; Chi-Square = 5,720946, df = 2, p = 0,0572).

Разом із тим виявлено, що досліджувані другої групи (старші за віком) у порівнянні з показниками першої групи досліджуваних (молодші за віком) більш інтолерантні за шкалами:

– «Використання себе як еталона при оцінці поведінки та способу думок інших людей» (середнє значення вище на 1,63 тестових бали). (Kruskal-Wallis test: $H(2, N=100) = 4,755204$ p = 0,0877);

– «Невміння пристосовуватися до характеру, звичок і бажань інших» (вище на 1,56 тестових бали). (Median Test, Overall Median = 4,00000; Chi-Square = 5,620746, df = 2, p = 0,0561).

Таким чином, за результатами діагностики виявлена необхідність у проведенні спеціальних корекційних програмах по відношенню до певної категорії досліджуваних, яка відрізняється високою комунікативною інтолерантністю. Використання спеціальної психокорекційної програми повинно бути спрямоване на розвиток загальної комунікативної толерантності даної категорії досліджуваних.

Висновки

1. Аналіз результатів дослідження за відповідними шкалами проведеної методики виявило наявність особливостей загальної комунікативної толерантності (інтолерантності) бездомної особи після звільнення від відбування покарання, а саме:

– найбільш висока інтолерантність виявлена у досліджуваних за шкалою «Невміння приховувати або згладжувати неприємні почуття при зіткненні з некомунікабельними якостями партнерів» – (середній бал 5,39);

– відносно висока інтолерантність виявлена у досліджуваних за шкалами: «Категоричність або консерватизм в оцінках інших людей» – (середній бал 5,06); «Неприйняття або нерозуміння індивідуальності іншої людини» – (середній бал 4,99); «Використання себе в якості еталона при оцінці поведінки й думок інших людей» – (середній бал 4,99). Також висока інтолерантність проявлена по відношенню до внутрішніх індивідуально-психологічних якостей інших людей – їхніх рис характеру, думок, особистості взагалі, які проявляються в поведінці та спілкуванні;

– найбільш виражена відносна комунікативна толерантність в досліджуваних за шкалами: «Невміння пробачати іншим помилки, незручності, ненавмисно причинені Вам неприємності» (середній бал 3,6); «Нетерпимість до фізичного та психічного дискомфорту, який створюють інші люди» – (середній бал 4,11).

2. Отримані результати вказують на те, що показники складових комунікативної інтолерантності помітно показують вплив вікового чинника досліджуваних на результати дослідження. Наприклад:

– показники першої групи досліджуваних (молодші за віком) помітно більш інтолерантні ніж досліджувані другої групи (старші за віком) за шкалами: «Прагнення підігнати партнера під себе, зробити його «зручним», «Прагнення переробити, перевиховати партнера», «Невміння пристосуватися до характеру, звичок і бажань інших», «Невміння пробачати іншим помилки, незручності, ненавмисно причинені Вам неприємності»;

– досліджувані другої групи (старші за віком) у порівнянні з показниками першої групи досліджуваних (молодші за віком) більш інтолерантні за шкалами: «Використання себе як еталона при оцінці поведінки та способу думок інших людей», та «Невміння пристосовуватися до характеру, звичок і бажань інших».

Наведені особливості загальної комунікативної толерантності (інтолерантності) бездомної особи після звільнення від відбування покарання та особливості різних вікових груп досліджуваних будуть враховуватися при проведенні нами відповідної психокорекційної програми.

Література

1. Лактіонов О. М. Основи пенітенціарної психології : [навчальний посібник для студентів вищих навчальних закладів] / О. М. Лактіонов., Н. П. Крейдун, А. В. Сорока, та ін. – Х. : ХНУ імені В. Н. Каразіна, 2007. – 150 с.

- 2.Рибалка В. В. Психологія честі та гідності особистості: культурологічні та аксіологічні аспекти: [науково-методичний посібник] /В. В. Рибалка – К.: ТОВ «Інформаційні системи», 2011. – С. 230-231.
- 3.Сорока А. В. Програми дослідження розвитку ефективності соціальної адаптації особистості після звільнення із пенітенціарних установ / А. В. Сорока // Проблеми екстремальної та кризової психології. Збірник наукових праць. Частина II. – Х. : НУЦЗУ, 2013. – С. 330–337.
- 4.Сорока А. В. Особливості показників базових переконань бездомної особи після звільнення від відбування покарання. /А. В. Сорока // Вісн. Харк. нац. ун. імені В. Н. Каразіна. Збірник наукових праць. – № 1095. – Серія: Психологія. – 2014. Вип. 53. – С. 233-237.

Literatura

- 1.Laktionov A. M. Osnovi penitenciarnej psychology: [train aid for the students of higher educational establishments] /A. M. Laktionov, N. P. Krejdun, A.V.Soroka, S. I. Skokov- X. : HNU imeni V. N. Karazina, 2007. – 150s.
- 2.Rubalka B. B. Psychology of honour and dignity of personality: kulturolohichni and axiology aspects: [scientifically-methodical manual] /B. B. Rubalka. – К. ТОВ «Інформативні системи», 2011. – С. 230-231.
- 3.Soroka A. V. Programs of research of development of efficiency of social adaptation of personality after liberation from penitenciarnej establishments /A. V. Soroka // Problems of extreme and crisis psychology. Collection of scientific labours. Producing 14. Part II – Kharkiv.: НУЦЗУ, 2013. – С. 330-337.
- 4.Soroka A. V. Features of indexes of base persuasions of homeless person are after a release from serving of punishment. /A. V. Soroka //Announcer Kharkiv national university imeni V.N.Karazina. Collection of scientific labours. – № 1095. – Series: "Psychology". Producing 53. – 2014. – С. 233-237.