

УДК: 159.923

© Філенко І.О., 2012 р.

І.О. Філенко

Національний педагогічний університет
ім. Г.С. Сковороди, м. Харків

СУБ'ЄКТИВНІ РЕПРЕЗЕНТАЦІЇ ЯК ВІДЗЕРКАЛЕННЯ ОСОБЛИВОСТЕЙ ПРОЦЕСІВ АДАПТАЦІЇ ОСОБИСТОСТІ

У роботі методом семантичного диференціалу досліджуються відмінності в репрезентаціях значущих для суб'єкта категорій в зв'язку з особливостями його соціально-психологічної адаптації та ціннісних орієнтацій. Виявлені розбіжності в семантичних описах образів Я в минулому, теперішньому та майбутньому часі, а також образу майбутньої професії у осіб юнацького віку, які відрізнялися рівнями адаптивності. Факторний аналіз виявив зв'язок рівнів загальної адаптивності досліджуваних з латентними факторами "Соціальна інтеграція" та "Самоповага", які визначаються особливостями суб'єктивних репрезентацій, ціннісними орієнтаціями, прийняттям інших та автономією особистості.

Ключові слова: суб'єктивні репрезентації, образ Я, адаптація, ціннісні орієнтації, семантичний диференціал, факторний аналіз.

И.А. Филенко

СУБЪЕКТИВНЫЕ РЕПРЕЗЕНТАЦИИ КАК ОТРАЖЕНИЕ ОСОБЕННОСТЕЙ ПРОЦЕССОВ АДАПТАЦИИ ЛИЧНОСТИ

В работе методом семантического дифференциала исследуются отличия репрезентаций значимых для субъекта категорий в связи с особенностями его социально-психологической адаптации и ценностных ориентаций. Вывявлены различия в семантических описаниях образов Я в прошлом, настоящем и будущем времени, а также образа будущей профессии у лиц юношеского возраста, которые отличаются уровнями адаптивности. Факторный анализ выявил связь уровней общей адаптивности испытуемых с латентными факторами «Социальная интеграция» и «Самоуважение», которые определяются особенностями субъективных репрезентаций, ценностными ориентациями, принятием других и автономией личности.

Ключевые слова: субъективные репрезентации, образ Я, адаптация, ценностные ориентации, семантический дифференциал, факторный анализ.

I.A. Filenko

SUBJECTIVE REPRESENTATIONS AS REFLECTION OF THE FEATURES OF THE PERSONALITY ADAPTATION PROCESSES

The differences of the representations of meaningful for a subject categories in connection with the features of his socially-psychological adaptation and valued orientations are investigated by a method of semantic differential. Distinctions in the semantic descriptions of characters Self in the past, present and future tense, and also character of future profession at the persons of youth age, which differ in the levels of adaptiveness, are discovered. A factor analysis discovered connection of the levels general adaptiveness of students with latent factors "Social integration" and "Self-esteem", which are determined by the features of subjective representations, valued orientations, by an acceptance other and by the autonomy of personality.

Key words: subjective representations, character Self, adaptation, valued orientations, semantic differential, factor analysis.

Психологічні особливості особистості значною мірою визначають її соціальну поведінку і здатність до ефективної адаптації у навколишньому світі. Успішність наших міжособистісних комунікацій, можливості долати труднощі в умовах соціальних змін, уміння знайти правильне рішення в непростих життєвих ситуаціях й проявляти позитивну професійну та соціальну результативність - усе це характеризує людину з точки зору її адаптованості до соціального довкілля. У свою чергу якість нашої адаптації багато в чому визначається внутрішніми властивостями особистості, до яких дослідники відносять особливості нервової системи, тип темпераменту, стресостійкість, мотивацію, адекватність самооцінки, рівень самоконтролю і інші психічні властивості суб'єкту (А.Г. Маклаков [7], А.А. Налчаджян [11], А.О. Реан, А.Р. Кудашев, А.А. Баранов [15] та ін.). Також ряд авторів звертає увагу на тісний взаємозв'язок особливостей сприйняття і інтерпретації суб'єктом навколишнього світу (що знаходять своє віддзеркалення в індивідуальному "образі світу") із специфікою його соціальної поведінки і характеристиками адаптації (В.О. Бодров [3], С.І. Розум[16] та ін.). Процеси нашого сприйняття і наступної інтерпретації подій і об'єктів, їх властивостей, характеристик і взаємозв'язків, що лежать в основі створення суб'єктивної картини навколишньої реальності, грають найважливішу роль у формуванні певних стосунків суб'єкта до них, внаслідок чого формуються і починають реалізовуватися цілком певні адаптивні стратегії, що відбивають індивідуальні особливості особистості. Специфіка суб'єктивного сприйняття явищ та об'єктів буття розкривається через поняття репрезентації, яке часто використовується в сучасній філософській та психологічній літературі. Так, М. Вартофський [4] визначає репрезентацію як "...будь-яке віддзеркалення структур на структури, або ж властивостей на властивості", а її функція полягають в "...заміщенні чогось, що знаходиться за нею". Е. Касирер [9] зауважує, що репрезентація, яка є "...представленням одного змісту в іншому та через посередництво іншого — повинна бути сутнісною передумовою побудови самої свідомості, умовою її власної формальної єдності". До психічних репрезентацій "...відносяться усі наші психічні явища, які репрезентують нам, наприклад, світ, що нас оточує, і нас самих в ньому" (С.Е. Поляков [15]). Формою психічних

репрезентації можуть являтися не тільки образи, але й вербальні конструкції (С.Е. Поляков [15]). В цілісний образ моделі-репрезентації можуть включатися не тільки оптичні, тактильно-моторні, але й емоційно-афективні відчуття (Г. Фолькельт [20]).

Визначення суб'єктивних особливостей психічних репрезентацій різних об'єктів та стимулів можливо за допомогою психосемантичного експерименту, який є одним з сучасних методів вивчення особливостей індивідуального досвіду особистості, що дозволяє досліджувати особистісні сенси, виявляти структуру образу світа (мотиваційну, цільову, ситуаційну), професійної спрямованості (О.Ю.Артемьєва [1], В.Ф. Петренко [13], О.Г. Шмельов [21] та інші). Дослідження О.Г. Шмельова [21] дозволили припустити, що конфігурація семантичних просторів для стимулів, що оцінюються за шкалами семантичного диференціала є віддзеркаленням особистісних властивостей оцінюючого суб'єкта. У зв'язку з цим О.Ю. Артемьєва [1] розглядає як один з напрямів психосемантичних досліджень моделювання на основі характеристик індивідуального семантичного диференціала структури особистості або структури організації її діяльності. Метод семантичного диференціалу застосовувався для виявлення особливостей афективних установок особистості відносно минулого, теперішнього та майбутнього (Ж. Нюттен [12]).

Можна очікувати, що суб'єктивні репрезентації суб'єкту тісно пов'язані з його ціннісними орієнтаціями, які характеризують людину з точки зору найважливіших життєвих принципів, які вона використовує як орієнтири на своєму життєвому шляху. Дослідження проблем формування, збереження та зміни цінностей особистості знаходить своє віддзеркалення на терені пошуків науковців в галузях психології, філософії, соціології, культурології, антропології, політичних наук. В останні три десятиріччя цей напрям сучасної психології набуває інтенсивного розвитку, що пов'язано з неочікуваними, під час досить швидкими змінами ціннісних орієнтирів наших сучасників, які супроводжують процеси соціально-економічної та політичної перебудови в багатьох суспільствах. В сучасних психологічних дослідженнях значна увага приділяється визначенню

“...співвідношення функціональних особливостей індивіда, що характеризують його як суб'єкта діяльності із змістовними особливостями людини, що констатують її як особистість” (З.С. Карпенко [6]). До змістовних характеристик особистості відносять ціннісно-сміслові утворення (С.Л. Рубінштейн [17], В. Франкл [20], А. Маслоу [10], О.Г. Асмолов [2] та інші), в яких виділяють ціннісні орієнтації, “...що виражають спрямованість особистості на ту чи ту життєву цінність і спонукають до усвідомленого вибору цілей і засобів діяльності” (З.С. Карпенко [7]). Цінності суб'єкту визначають “...особистісно забарвлене відношення до світу, яке утворюється на підставі не тільки знання та інформації, але і життєвого досвіду людей” (П.С. Гуревич [6]). Визначенню структурних та динамічних особливостей розвитку системи ціннісних орієнтацій в юнацькі роки приділяється особлива увага, тому що згідно С.Л. Рубінштейну [17] в цьому віці утворюються ціннісні орієнтири, в яких проявляється сама сутність людини; створюється світогляд як система узагальнених уявлень про світ, навколишню дійсність, про інших людей та себе самого, формується усвідомлене, узагальнене відношення до життя, яке дозволяє визначати сенс людського буття.

В зв'язку з актуальністю представленої тематики та недостатньою її розробленістю **метою** нашого дослідження являлось визначення суб'єктивних репрезентації значущих категорій та установок відносно минулого, теперішнього та майбутнього в зв'язку з відмінностями соціально-психологічної адаптації та ціннісно-сміслові сфери осіб юнацького віку.

В ході проведеного дослідження використовувався тест для визначення рівнів соціально-психологічній адаптації (К. Роджерса, Р. Даймонда) [18]. Також визначалися ціннісні орієнтації досліджуваних за допомогою списку з 36 цінностей, який було розроблено на основі переліків цінностей М. Рокича та Ш. Шварца. Досліджуваним пропонувалося розташувати представлені на бланку цінності в порядку особистісної переваги, тобто кожна з наведених цінностей отримувала певний ранг (менший ранг відповідав більшій значущості цінності для особистості). Крім того, застосовувався метод семантичного диференціалу – бланк з 24 полярними характеристиками. Методом семантичного диференціалу оцінювались вісім

категорій, які могли бути референтними або значущими для суб'єкту – «Моє покоління», «Покоління моїх батьків», «ВНЗ в якому я вчусь», «Моя країна – Україна», «Я в минулому», «Я в теперішньому часі», «Я в майбутньому», «Моя професія (професія на яку я вчусь)». Оцінка кожної з представлених категорій визначалася за допомогою 7-и бальної шкали. В цій статті наводяться результати, які отримані для категорій – «Я в минулому», «Я в теперішньому часі», «Я в майбутньому», «Моя професія».

Всього за даними методиками було обстежено 40 студентів Української інженерно-педагогічної академії (м. Харків) на протязі 2010-2011 років, у віці 20-21 рік (всі досліджувані – жіночої статі). Статистична обробка проводилася з використанням статистичного пакету SPSS 17.0.

Первинні результати, отримані по всій групі досліджуваних студентів, були оброблені зі застосуванням факторного аналізу (метод головних компонент, з використанням методу обертання з нормалізацією по Кайзеру). Для виявлення відмінностей між підгрупами випробовуваних за досліджуваними показниками використовувалися непараметричні критерії відмінності Манна-Уїтні та Вілкоксона. Крім того, визначалися кореляції між досліджуваними показниками (за Спірменом).

В Табл. 1 наведені значення коефіцієнтів кореляції по всій групі студентів для показників дезадаптивності та зовнішнього контролю, з одного боку, та показників шкал семантичного диференціалу, отриманих для оцінки категорій «Я в теперішньому часі», «Моя професія». Слід зазначити, що інші показники соціально-психологічної адаптації виявляються також пов'язаними з окремими шкалами семантичного диференціалу, але ці зв'язки більш помірні і тому нами не наводяться. Як витікає з даних Табл.1, особи з високими значеннями показників зовнішнього контролю та дезадаптивності характеризують себе та свою професію в термінах, які мають більш негативне забарвлення відносно характеристик осіб з низькими значеннями зовнішнього контролю та дезадаптивності, тобто їх оцінки зазначених категорій були зсунуті до негативних полюсів відповідних шкал семан-

тичного диференціалу. Сходні закономірності отримані також і для категорій «Я в минулому», «Я в майбутньому».

Таблиця 1

Значення коефіцієнтів кореляції по всій групі студентів (N=40 осіб) для показників дезадаптивності, зовнішнього контролю та показників шкал семантичного диференціалу, отриманих для оцінки категорій «Я в теперішньому часі», «Моя професія».

| Шкали семантичного диференціалу | Показник загальної дезадаптивності | | Показник зовнішнього контролю | |
|---------------------------------|------------------------------------|--------------|-------------------------------|--------------|
| | Я в теперішньому часі | Моя професія | Я в теперішньому часі | Моя професія |
| Ворожий-дружній | -0,388** | -0,484*** | -0,441*** | -0,408*** |
| Добрий-злий | 0,395** | 0,587*** | 0,416*** | 0,505*** |
| Поганий-гарний | -0,512*** | - | -0,483*** | -0,438*** |
| Привабливий - непривабливий | 0,508*** | 0,407*** | 0,399** | 0,522*** |
| Неморальний-моральний | -0,480*** | -0,480*** | -0,579*** | -0,566*** |
| Теплий - холодний | 0,339** | 0,356** | 0,359** | 0,423*** |
| Світлий - темний | 0,519*** | 0,455*** | 0,536*** | 0,353** |
| Небезпечний-безпечний | -0,410*** | -0,530*** | -0,297* | -0,403*** |
| Агресивний-миролюбний | -0,589*** | -0,327** | -0,600*** | -0,278* |

Примітка: * – $p < 0,1$; ** – $p < 0,05$; *** – $p < 0,01$.

В Табл. 2 наведені значення коефіцієнтів кореляції по всій групі студентів для показників рангів ціннісних орієнтацій, з одного боку, та показників шкал семантичного диференціалу, отриманих для оцінки категорії «Я в теперішньому часі». Як витікає з результатів Табл.2, особи, що орієнтовані на цінність Любов, тобто віддають їй більшу перевагу (менший ранг), характеризують себе в більш позитивних категоріях, ніж особи, менш орієнтовані на цю цінність. Студенти, які віддають перевагу цінностям Розвитку та Свободи, характеризують себе в більш негативному контексті, тобто їх оцінки зрушені до негативних полюсів відповідних шкал в порівнянні з студентами, що менш орієнтовані на ці цінності. Сходні закономірності також виявлені для шкал семантичного диференціалу для оцінки категорій «Я в минулому», «Я в майбутньому», «Моя професія».

На наступному етапі дослідження в первинній групі студентів було виділено дві підгрупи (по 10 осіб в кожній підгрупі), що полярно відрізнялися своїми

характеристиками загальної адаптивності – адаптивні та неадаптивні (середні показники загальної адаптивності в підгрупах дорівнювали, відповідно, 59,0 та 31,9 одиниць, $p < 0,001$).

Таблиця 2

Значення коефіцієнтів кореляції по всій групі студентів (N=40 осіб) для показників рангів ціннісних орієнтацій та показників шкал семантичного диференціалу, отриманих для оцінки категорії «Я в теперішньому часі»

| Шкали семантичного диференціалу | Ціннісні орієнтації | | |
|---------------------------------|---------------------|----------|----------|
| | Любов | Розвиток | Свобода |
| Активний-пасивний | - | -0,339** | - |
| Важкий-легкий | -0,478*** | 0,457*** | 0,479*** |
| Ворожий-дружній | -0,445*** | 0,302* | 0,374** |
| Добрий-злий | 0,274* | -0,282* | -0,345** |
| Поганий-гарний | -0,365** | 0,408*** | 0,310* |
| Нецікавий-цікавий | -0,397** | 0,403*** | - |
| Теплий - холодний | 0,374** | -0,335** | -0,272* |
| Сумний-веселий | -0,366** | 0,369** | - |
| Неспокійний-спокійний | -0,430*** | 0,444*** | - |
| Світлий - темний | - | - | -0,337** |
| Небезпечний-безпечний | -0,474*** | 0,365** | - |
| Агресивний-миролюбний | - | 0,366** | - |

Примітка: * – $p < 0,1$; ** – $p < 0,05$; *** – $p < 0,01$.

Для вказаних підгруп були визначені відмінності в ціннісно-смісловій сфері особистості. Так, високоадаптивні студенти відрізнялися від низькоадаптивних рангами вибору цінностей Пізнання світу (середній ранг адаптивних – 20,2, неадаптивних – 26,7, рівень значущості відмінностей $p < 0,05$), Справедливість (ранги – 15,5 та 20,0, відповідно, рівень значущості відмінностей $p < 0,1$). Відчуття належності (ранги – 20,9 та 14,7, відповідно, рівень значущості відмінностей $p < 0,1$). Тобто адаптивні особи віддають перевагу цінностям Пізнання світу та Справедливості, та не схильні обирати цінність Відчуття належності – на відміну від неадаптивних осіб, що характеризуються протилежним характером ціннісних виборів.

На (рис.1, 2) наведені відмінності в репрезентаціях категорій «Я в минулому», «Я в теперішньому часі», «Я в майбутньому», «Моя професія» для студентів

з двох досліджуваних підгруп, що дозволяють зробити висновок про суттєво нижчу ціннісну характеристику визначених категорій для осіб неадаптивної підгрупи. Для деяких з них бальна оцінка за наведеними шкалами знаходиться на рівні меншому 4, тобто оцінка в цьому випадку себе або майбутньої професії становиться негативною. Крім того, існують і різні тенденції в визначенні напрямку розвитку окремих позицій, що характеризують категорію «Я», тобто образ суб'єкту під час його руху від теперішнього до майбутнього стану у осіб з різними рівнями адаптивності. Так, в Табл.3 наведено середні значення кількох шкал семантичного диференціалу, за якими визначається протилежна тенденція розвитку образу «Я» в підгрупах адаптивних та неадаптивних осіб.

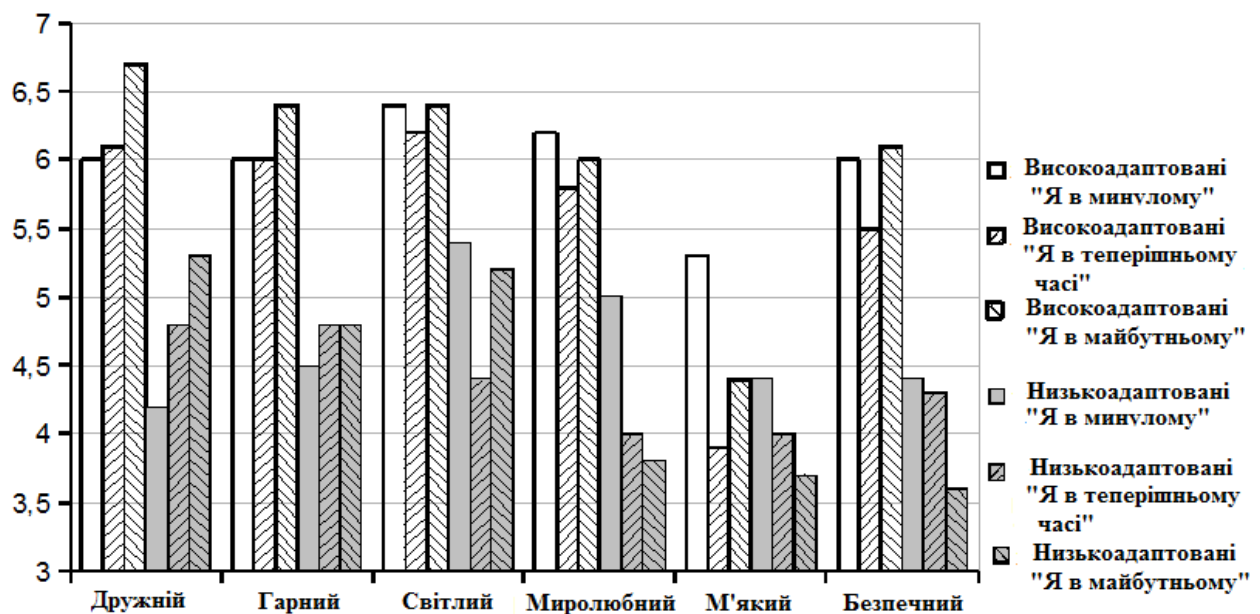


Рис.1. Відмінності в репрезентації образів «Я в минулому», «Я в теперішньому часі», «Я в майбутньому» для підгруп досліджуваних з високими (світлі стовпчики) та низькими (темні стовпчики) рівнями адаптивності.

Як витікає з отриманих даних, якщо для адаптивних осіб існує позитивна тенденція, яка пов'язана з покращенням особистісних якостей (я в майбутньому бачу себе більш м'яким, безпечним, мирюлюбним відносно теперішнього стану), то для неадаптивних осіб має місце зворотна – негативна тенденція, що проявляється в погіршенні стану особистісних якостей (я в майбутньому бачу себе більш твердим, небезпечним, агресивним відносно теперішнього стану).

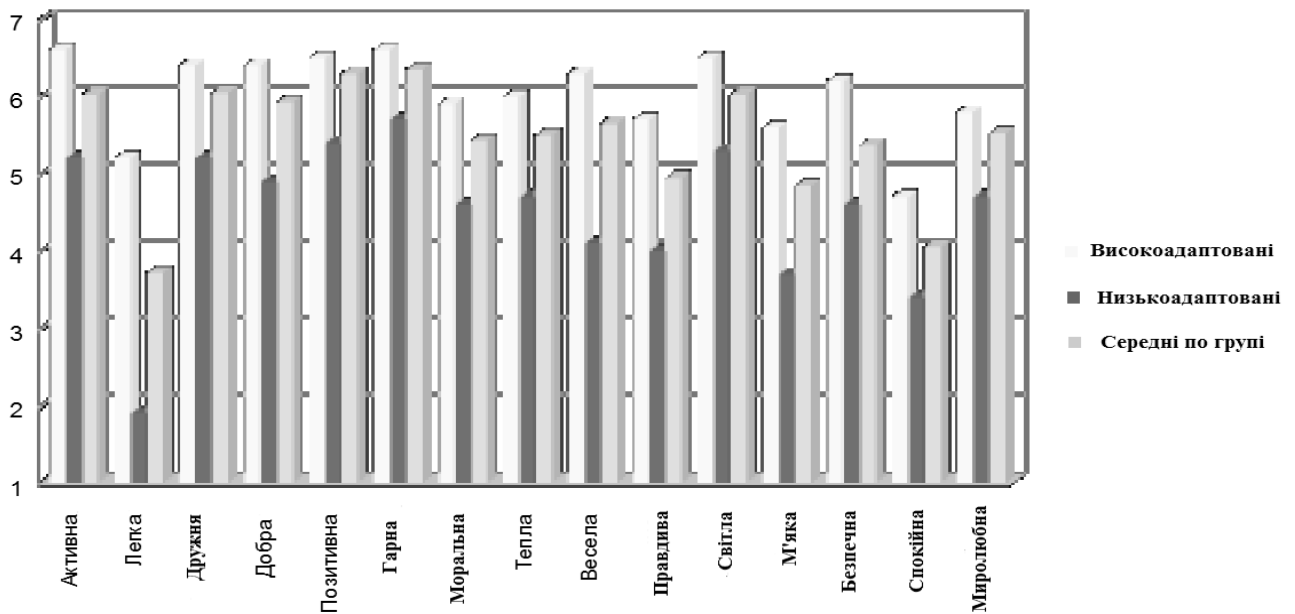


Рис.2. Відмінності в репрезентації образу «Моя професія» для підгруп досліджуваних з високими (світлі стовпчики) та низькими (темні стовпчики) рівнями адаптивності. Також наведені середні по всій групі значення (світло-сірі стовпчики).

Таблиця 3
Середні значення шкал семантичного диференціалу в підгрупах адаптивних та неадаптивних осіб

| Шкали семантичного диференціалу | Підгрупа адаптивних | | Підгрупа неадаптивних | |
|---------------------------------|-----------------------|-----------------|-----------------------|-----------------|
| | Я в теперішньому часі | Я в майбутньому | Я в теперішньому часі | Я в майбутньому |
| Твердий - м'який | 3,9 | 4,4 | 4 | 3,7 |
| Небезпечний-безпечний | 5,5* | 6,1* | 4,3* | 3,6* |
| Агресивний-миролюбний | 5,8 | 6 | 4 | 3,8 |

Примітка: Відмінності між показниками шкал для категорій «Я в теперішньому часі» та «Я в майбутньому» значущі з рівнями: * – $p < 0,05$.

Ці дві тенденції найбільш виражені для шкали небезпечний-безпечний, тобто неадаптивні особи підсвідомо формують у себе установку на підвищення в майбутньому особистісної безпеки, при чому ця безпека може бути спрямована в майбутньому як на себе, так і на інших осіб і може проявлятися у конфліктній, агресивній або асоціальній поведінці. Слід зазначити, що отримані в дослідженні дані відносно негативних тенденцій в суб'єктивних репрезентаціях, які свідчать про наявність негативної афективної установки у низькоадаптивних осіб,

збігаються з висновками Ж. Нюттена [12], який зауважує, що: “Відносна частота суб'єктів з негативною афективною установкою по відношенню до минулого, сьогодні та майбутнього суттєво вище в групах осіб з психічними відхиленнями, ніж в інших (контрольних) групах”.

На наступному етапі дослідження за даними, отриманими для всієї групи студентів, був проведений факторний аналіз (метод головних компонент, метод обертання – варімакс з нормалізацією Кайзера), який дозволив визначити три латентних фактори, що описують 75,6% загальної дисперсії досліджуваних показників (Табл.4). До факторного аналізу увійшли наступні показники: соціально-психологічної адаптації – прийняття інших, зовнішній контроль; оцінки категорії “Я в теперішньому часі” – активний, позитивний, поганий, твердий, небезпечний, агресивний; ранги ціннісних орієнтацій – любов, справедливість.

Таблиця 4

Факторна структура досліджуваних показників, отримана по всій групі студентів (N=40 осіб) за допомогою метода головних компонент (метод обертання – варімакс з нормалізацією Кайзера)

| Показники | Фактор 1 | Фактор 2 | Фактор 3 |
|-----------------------|---------------|---------------|---------------|
| Активний | -0,846 | 0,123 | 0,207 |
| Позитивний | -0,829 | -0,138 | 0,25 |
| Поганий | 0,847 | 0,286 | -0,039 |
| Твердий | 0,033 | 0,835 | 0,088 |
| Небезпечний | 0,539 | 0,71 | -0,066 |
| Агресивний | 0,781 | 0,34 | -0,228 |
| Прийняття інших | 0,45 | 0,31 | -0,609 |
| Зовнішній контроль | -0,541 | 0,010 | 0,697 |
| Любов | -0,091 | -0,807 | 0,168 |
| Справедливість | -0,03 | 0,018 | 0,901 |
| Процент дисперсії, % | 35,2 | 21,7 | 18,7 |
| Загальна дисперсія, % | 75,6 | | |

Примітка: жирним курсивом виділено показники, що вносять основний вклад в відповідні компоненти.

Якраз ця сукупність показників забезпечила максимальну дисперсію, та найбільш просту та стійку структуру визначених факторів. Отримана міра вибіркової адекватності Кайзера-Мейера-Олкіна, що дорівнює 0,79, а також розрахо-

ване значення критерію сферичності Бартлетта на рівні $p = 0,001$ ($p < 0,05$) характеризують правомірність застосування факторного аналізу для досліджуваної вибірки.

Виходячи з показників, що вносять максимальний вклад в формування кожного фактору, ми визначили їх наступним чином. Перший фактор (35,2% дисперсії), який сформований шкалами – поганий, активний, позитивний, агресивний, а також показником зовнішнього контролю носить назву “Самоповага”. Другий фактор (21,7% дисперсії), до якого увійшли показники – твердий, небезпечний, Любов, носить назву “Миролюбність”. Третій фактор (18,7% дисперсії), утворений показниками – Справедливості, зовнішнього контролю, прийняття інших, носить назву “Соціальна інтеграція”.

Також за результатами факторного аналізу були розраховані значення факторів для кожного досліджуваного студента, потім було проведено порівняння середніх значень факторів по двох визначених вище підгрупах — адаптивних та неадаптивних осіб (Табл.5).

Таблиця 5

Середні значення факторів “Самоповага”, “Миролюбність”, “Соціальна інтеграція”, отримані для адаптивної та неадаптивної підгруп студентів

| Підгрупи досліджуваних | Фактор 1. Самоповага | Фактор 2. Миролюбність | Фактор 3. Соціальна інтеграція |
|------------------------|----------------------|------------------------|--------------------------------|
| Адаптивні | 0,24* | -0,13 | -0,65** |
| Неадаптивні | -0,74* | -0,39 | 0,55** |

Примітка: Відмінності між підгрупами значущі з рівнями: * – $p < 0,1$; ** – $p < 0,05$.

Як свідчать дані Табл.5 найбільш значні розходження між високоадаптивними та низькоадаптивними студентами спостерігаються за фактором 3 - “Соціальна інтеграція”. При цьому цей фактор в першу чергу визначається відношенням людини до поняття “Справедливість”, тобто особи, які віддають цій цінності більшу перевагу (тобто вірять у її сенс і необхідність у своєму житті), мають суттєво кращі показники адаптивності та соціальної інтеграції. Також існують помірні відмінності (на рівні $p < 0,1$) між першою та другою підгрупами за фактором “Самоповага”. Тобто особи, які репрезентують себе в більш позитивних термінах,

мають схильність до автономії та відкриті до сприйняття інших, а також характеризуються кращими показниками фактору “Самоповага” і загальної адаптивності.

Суттєвим на наш погляд є включення у фактори 1 (“Самоповага”) та 3 (“Соціальна інтеграція”) показника зовнішнього контролю, який значно вищий у підгрупі не адаптивних студентів в порівнянні з підгрупою адаптивних (5,8 та 2,2, відповідно, $p < 0,001$). Наявність суворого контролю іншими людьми (чи ситуацією) суттєво пригнічує і підриває потребу особистості в самодетермінації (автономії), яка згідно теорії внутрішньої мотивації E.L. Deci, R.M. Ryan [22] є природженою потребою, яка зумовлює ефективну поведінку та діяльність. Потреба в самодетермінації (автономії) включає прагнення самостійно контролювати власні дії і поведінку, бути їх незалежним ініціатором (Т.О. Гордєєва [5]). Пояснення отриманим в дослідженні результатам можливе з урахуванням того, що не адаптивні особи відчують суттєвий тиск з боку соціального середовища і тому переживають фрустрацію цієї базової потреби, в результаті чого можлива втрата самоповаги і формування негативних репрезентацій себе, майбутньої професії, явищ навколишнього світу. Друга найважливіша потреба згідно E.L. Deci, R.M. Ryan [22] – у взаємозв'язку з іншими особами, що означає встановлення надійних і задовольняючих індивіда стосунків з іншими людьми, стосунків, заснованих на почутті приналежності і прихильності. Ця потреба дуже важлива для не адаптивних осіб (так як згадувалося вище значущість цінності – Відчутті належності – для цієї групи суттєво більша ніж для адаптивних суб'єктів). Разом з тим не адаптивні студенти втрачають віру у цінність Справедливості (що визначено вище), яка є найважливішим системоутворюючим чинником третього фактору – “Соціальна інтеграція”, – і тому вони втрачають також віру у оточуючих їх людей і нормальні, позитивні людські стосунки (про це свідчить також показник прийняття інших, який у не адаптивних осіб дорівнює 6,4, а у адаптивних – 9,1, $p < 0,01$).

Аналіз результатів проведеного дослідження дозволяє сформулювати наступні **висновки**:

1. Суб'єктивні репрезентації значимих для суб'єкта категорій віддзеркалюють своєю структурою психологічні особливості особистості, зокрема – особли-

вості соціально-психологічної адаптації та ціннісних орієнтацій. При цьому адаптивні особи, а також ті, хто має низькі показники зовнішнього контролю визначають себе в минулому, теперішньому та майбутньому часі та майбутню професію в більш позитивних значеннях шкал семантичного диференціалу, на відміну від суб'єктів з протилежними соціально-психологічними характеристиками.

2. Більш позитивні визначення репрезентацій наведених категорій пов'язані з наданням досліджуваними більшої переваги ціннісній орієнтації Любов та відносно меншій орієнтації на цінності Свободи та Розвитку в порівнянні з особами, яких характеризує тенденція до негативного змісту відповідних репрезентацій.

3. Високоадаптивні особи характеризуються усталеною тенденцією до удосконалення образу «Я в майбутньому» відносно теперішнього стану за наведеними шкалами семантичного диференціалу, в той же час для низькоадаптованих осіб може спостерігатися і протилежна тенденція - погіршення образу «Я в майбутньому» за окремими шкалами, що може являтися свідченням формування негативної установки на підвищення рівня особистісної небезпеки, а також на зростання ймовірності конфліктної, агресивної або асоціальної поведінки в віддаленій часовій перспективі.

4. Факторний аналіз даних, отриманих для всієї групи студентів, дозволив визначити три латентних фактори – “Самоповага”, “Миролюбність”, “Соціальна інтеграція”, якими характеризуються досліджувані змінні. Для осіб з підгруп високої на низької адаптивності визначені значущі відмінності за фактором “Соціальна інтеграція” та тенденція до помірних відмінностей за фактором “Самоповага”. Ці відмінності відбивають фрустрацію потреби в автономії, втрату довіри до оточуючих людей та віри в справедливість у неадаптованих осіб, що супроводжується формуванням негативних репрезентацій та установок до себе, майбутньої професії, явищ навколишнього світу.

Виявлені в дослідженні відмінності в системі суб'єктивних значень відносно найважливіших для людини категорій в зв'язку з особливостями соціально-психологічної адаптації та ціннісними орієнтаціями особистості можуть бути по-

кладені в основу розробки системи психолого-педагогічних заходів розвитку особистісних ресурсів підвищення адаптивності.

Список літератури

1. Артемьева Е.Ю. Основы психологии субъективной семантики. – М.: Смысл, 1999. – 350 с.
2. Асмолов А.Г. Психология личности: культурно-историческое понимание развития человека. – М.: Смысл: Издательский центр «Академия», 2007. – 528 с.
3. Бодров В.А. Психологические механизмы адаптации человека / Психология адаптации и социальная среда: современные подходы, проблемы, перспективы / Отв. ред. Л.Г. Дикая, А.Л. Журавлев. — М.: Изд-во «Институт психологии РАН», 2007. – С. 42-61.
4. Вартофский М. Модели. Репрезентации и научное понимание. – М.: Прогресс, 1988. – 507 с.
5. Гордеева Т.О. Психология мотивации достижения. – М.: Смысл, 2006. – 336 с.
6. Гуревич П.С. Преображение ценностей как чрезвычайная ситуация. – М.: Московский психолого-социальный институт, 2007. – 120 с.
7. Карпенко З.С. Аксиологічна психологія особистості. – Івано-Франківськ: Лілея-НВ, 2009. – 511 с.
8. Кассирер Э. Философия символических форм: В 3 т. Т.1. Язык. – М.: СПб.: Университет. кн., 2002. – 272 с.
9. Маклаков А.Г. Личностный адаптационный потенциал: его мобилизация и прогнозирование в экстремальных условиях // Психологический журнал. – 2001, Т. 22. – №1. – С. 16-24.
10. Маслоу А. Дальние пределы человеческой психики. – СПб.: Евразия, 1999. – 432 с.
11. Налчаджян А.А. Психологическая адаптация. – М.: Эксмо, 2010. – 368 с.
12. Нюттен Ж. Мотивация, действие и перспектива будущего. – М.: Смысл, 2004. – 608 с.
13. Петренко В.Ф. Основы психосемантики. – СПб.: Питер, 2005. – 480 с.
14. Поляков С.Э. Феноменология психических репрезентаций. – СПб.: Питер, 2011. – 688 с.
15. Реан А.А., Кудашев А.Р., Баранов А.А. Психология адаптации личности. Анализ. Теория. Практика. – СПб.: прайм-ЕВРОЗНАК, 2006. – 479 с.
16. Розум С.И. Психология социализации и социальной адаптации человека. – СПб.: Речь, 2007. – 365 с.
17. Рубинштейн С.Л. Человек и мир. – М.: Директ-Медиа, 2008. – 360 с.
18. Туриніна О.Л. Практикум з психології: Навч. посіб. – К.: МАУП, 2007. – 328 с.
19. Фолькельт Г. Экспериментальная психология дошкольника. – М.: Л.: Гос. изд.-во, 1930.
20. Франкл В. Человек в поисках смысла. – М.: Прогресс, 1990. – 368 с.
21. Шмелев А.Г. Введение в экспериментальную психосемантику: теоретико-методологические основания и психодиагностические возможности. – М.: Изд-во Моск. ун-та, 1983. – 158 с.
22. Deci E.L., Ryan R.M. Intrinsic motivation and self-determination in human behavior. – New York: Plenum, 1985.