

УДК: 159.9

© Борисова Н.П., 2013 р.

Н.П. Борисова
Національний університет цивільного
захисту України, м. Харків

АНАЛІЗ ДОСЛІДЖЕННЯ ПРОФЕСІЙНИХ МАРНОВІРСТВ ТА ІНДИВІДУАЛЬНО-ПСИХОЛОГІЧНИХ ОСОБЛИВОСТЕЙ ФАХІВЦІВ МНС

У статті наведені результати вивчення індивідуально-психологічних особливостей фахівців МНС, які беруть участь у ліквідації надзвичайних ситуацій, та дослідження марновірств, які притаманні даним фахівцям.

Ключові слова: марновірство, психологічний захист, копінг-механізми, екстремальний профіль діяльності.

Н.П. Борисова

АНАЛИЗ ИССЛЕДОВАНИЯ ПРОФЕССИОНАЛЬНЫХ СУЕВЕРИЙ И ИНДИВИДУАЛЬНО-ПСИХОЛОГИЧЕСКИХ ОСОБЕННОСТЕЙ СПЕЦИАЛИСТОВ МЧС

В статье приведены результаты изучения индивидуально-психологических особенностей специалистов МЧС, которые принимают участие в ликвидации чрезвычайных ситуаций, и исследование суеверий, какие присущие данным специалистам.

Ключевые слова: суеверие, психологическая защита, копинг-механизмы, экстремальный профиль деятельности.

N.P. Borisova

THE ANALYSIS OF RESEARCH OF PROFESSIONAL SUPERSTITIONS AND INDIVIDUALLY-PSYCHOLOGICAL FEATURES OF EXPERTS OF THE MINISTRY OF EMERGENCY MEASURES

In article results of studying of individually-psychological features of experts of the Ministry of Emergency Measures which take part in liquidation of emergency situations, and research of the superstitions, what inherent in the given experts are resulted.

Key words: superstition, psychological protection, coping-mechanisms, an extreme profile of activity.

Постановка проблеми. Праця фахівця МНС відноситься до категорії складної і небезпечної для життя та здоров'я. Екстремальні ситуації у роботі завжди мають стресогенний характер. Характерне велике емоційне навантаження, що обумовлене особливостями діяльності: систематичною роботою у незвичному середовищі, постійній загрозі життю і здоров'ю; великим фізичним навантаженням, пов'язаним з демонтажем конструкцій і обладнання, високим темпом роботи; труднощами, що обумовлені необхідністю проведення робіт в обмеженому прос-

торі тощо. Отже, специфіка діяльності має серйозний вплив на фізичний та психічний стан фахівця.

В екстремальних ситуаціях службової діяльності все, на чому засновується здоровий глузд, фактично втрачає своє значення. Випадковість смерті і постійне відчуття можливості її наростання, можливість отримання травм та каліцтва - усе це підриває віру в самий сенс життя. Фахівець знаходиться в постійному суцільному кошмарі між його власним почуттям самозбереження і вірою у прищеплені переконання про необхідність виконання даного завдання. Він хоче вчинити так, як повинен вчинити добрий рятувальник, проте страх штовхає його в протилежний бік. Чим більше ризику та небезпеки у будь-якій професії, тим сильніше серед її представників розповсюджені марновірства. Відсутність відповідної впевненості в кризових ситуаціях підсилює потребу індивіда керуватися у своєму повсякденному житті встановленими традиціями й ритуалами, до числа яких можуть бути віднесені й марновірства. На нашу думку, можна висунути гіпотезу, що марновірства виступають своєрідними захисними механізмами, які допомагають фахівцям екстремального профілю, знизити психічну напругу, відчуття страху та підвищити впевненість у критичних ситуаціях. В основі марновірних уявлень лежать різноманітні страхи, частіше ірраціональні, не пояснені; марновірною ж поведінкою людина прагне позбутися сильних афективних переживань. Марновірства дають людині, що випробовує страх або тривогу, відчуття безпеки й захищеності.

До сьогодні, дослідження марновірств фахівців МНС та їх впливу на свідомість та виконання завдань за призначенням фахівців екстремального профілю діяльності, не стало предметом наукового дослідження. Спираючись на вищезазначене, можна говорити про те, що проблема вивчення марновірств фахівців, які працюють в екстремальних умовах, є актуальною.

Аналіз останніх досліджень і публікацій. Більшість досліджень присвячено вивченню поняття марновірств у загальній психологічній науці (П.П.Блонський, І.Р.Габдуллін, П.Я.Гальперін, І.Дзялошинський, Л.Леві-Брюль, В.Я.Пропп, Б.Ф.Скинер). Психологічним факторам марновірств, їх функціям та

значенням для людини присвячені публікації В.І.Лебедева, А.Маслоу, Д.В.Ольшанського, І.Д.Ялома. Л.Леві-Брюль розглядає марновірства, як різновид колективних уявлень, які виникли внаслідок передачі від покоління до покоління в результаті дії механізмів вселяння, зараження та наслідування. В марновірствах змішані когнітивні елементи з емоційними переживаннями, викликані явищами оточуючого світу. За думкою В.Мезенцева, марновірства ґрунтуються на вірі в чудесне, незвичайне, яке виникає із-за браку знань. Як надзвичайне сприймається все, що виходить за межі повсякденного досвіду і не укладається у звичні уявлення. Цікавим є визначення марновірства, яке дає П.О.Флоренський: марновірство – це є стан довіри, віри у надзвичайні події, які не відповідають, або вже більш не відповідають вірі більшості, або над нею підвищуються. Тобто марновірство тут визначається умовно-вірою більшості. Менделєєв визначив марновірство як впевненість, яка не ґрунтується на знаннях. Відомі, наприклад, різкі оцінки марновірств, які висловлювали відомі мислителі. Платон казав, що людина, яка стала глупою від марновірства-є найгірша серед людей. Жан Жак Руссо вважав марновірство одним з „найстрашніших бичів” людського роду. На думку П.П.Буллонського, марновірства відіграють велику роль у «первобутній науці, та дозволяють прогнозувати майбутнє. Тобто марновірства можна вважати елементарними засобами пам'яті та уявлення.

П.Я.Гальперін вказує на таку функцію марновірств як класифікація та уявлення від вражень оточуючого світу, але зазначає, що це відбувається на основі ситуаційно зв'язаних ознак, в результаті чого ключові ознаки предметів залишаються зрозумілими неправильно. І.Р.Габдуллін схиляється до думки, що марновірства виконують роль апіорних суджень: людина, яка живе повсякденними турботами, дотримується практичного мислення, поділяє предмети на класи по грубим ознакам та не виносить суджень. І.Дзялошинський вважає, що марновірство - це система сприйняття та опису світу, яка має характер морального реалізму-світ розуміється як однозначне протиставлення добрих та злих сил. В.Я.Пропп розглядає марновірство поряд із чаклунством та магією як забутий звичай, який виконується таємно та не співпадає із господарчою та соціальною структурою народнос-

ті на даному етапі розвитку. Пояснення виникнення марновірств з точки зору психології було вперше запропоновано Б.Ф.Скинером. Воно полягало в тому, що людина встановлює помилковий зв'язок між своїми діями та деякими незалежними від неї обставинами, яке починає вважати наслідком своїх дій .

Мета дослідження – аналіз дослідження марновірств, які притаманні фахівцям МНС та індивідуально-психологічних особливостей марновірних і не марновірних фахівців.

При проведенні нашого дослідження було використано **методики**: включене спостереження, багатофакторний опитувальник Кеттела, анкета, аналіз продуктів діяльності.

Викладення основного матеріалу. В дослідженні брало участь 2144 фахівця підрозділів МНС України в Луганській області, які систематично беруть участь в ліквідації надзвичайних ситуацій.

За результатами дослідження, із загальної кількості опитаних – 257 (12%) фахівці визнали, що вони є марновірними. А 1887 (88%) досліджених відповіли, що марновірства їм не притаманні. Однак, під час індивідуальних бесід із фахівцями, було виявлено цікавий факт, що багато хто із опитаних не визнавав себе марновірними тому, що боявся того, що в цьому випадку марновірства перестануть діяти. Таким чином, ми можемо припустити, що відсоток фахівців, які у своїй професійній діяльності користуються марновірствами набагато більше, ніж той, що був отриманий під час аналізу анкет. За результатами проведеної авторської анкети, було виявлено особливі марновірства, які притаманні фахівцям МНС. Спираючись на результати дослідження, було зроблено класифікацію марновірств. Класифікація має наступний вигляд: 1) марновірства-заборони (табу), 2) марновірства-ритуали, 3) марновірства-талісмани, 4) марновірства-харчові, 5) марновірства-сни.

Найбільш розповсюдженими марновірствами в результаті дослідження виявилися марновірства-заборони (табу) (23,08%). Як правило, марновірствами даної групи частіше пов'язані із обмундируванням, службовою технікою; багато існує висловів-табу. Марновірства-ритуали також розповсюджені серед фахівців

МНС. Ритуали, запозяті із релігії (прочитати молитву, перехреститися), широко використовуються під час виконання завдань за призначенням. В процесі дослідження ми зіштовхнулися з тим фактом, що деякі ті ж самі марновірства, у фахівців із різних досліджуваних підрозділів, мають абсолютно протилежний зміст («Не чистити взуття перед зміною, інакше-надзвичайна ситуація» і «Треба почистити взуття перед зміною-інакше обов'язково трапиться виїзд»).

За результатами анкети виявилось, що найбільш марновірними є фахівці, які мають достатній стаж роботи в підрозділах МНС (789 (36,8%)) (молоді фахівці – 174 (8,1%)). В той же час, основними джерелами появи і розповсюдження марновірств у підрозділах є мовна передача інформації про марновірства від колег-«старожилів» до молодих фахівців (2080 (97%)).

Таким чином, можна зробити висновок, що марновірства у підрозділах МНС є своєрідною традицією, яку несвідомо переймають молоді фахівці під час роботи в системі МНС від більш досвідчених колег. Цікавий той факт, що якщо «новенький» фахівець не буде додержуватися марновірств, відразу відчує на собі тиск з боку марновірних колег, і згодом йому не залишиться нічого, як тільки прийняти марновірство у своє професійне життя.

Більшість марновірних фахівців вважають, що вони вірять у прикмети тому, що їх професійна діяльність пов'язана із ризиком для життя (157 (7,3%)), також причинами називають підтвердження марновірств в професійній діяльності (124 (5,78%)), традиції (17 (0,8%)), потреба у вірі (13(0,62%)), небажання прийняти раціональне пояснення ситуації (12 (0,54%)). Цікавий той факт, що більшість опитаних марновірних фахівців вважають, що марновірства ніяк не впливають на їх професійну діяльність (117 (5,45%)). Однак існують і інші точки зору на значення марновірств в роботі в екстремальних умовах, а саме: марновірства забезпечують впевненість в собі (49 фахівців (2,25%)), безпеку (збереження життя) (36 (1,63%)), спокій (35(1,63%)), зниження рівня напруженості на роботі (16 (0,72%)), підтримка традицій (13 (0,62%)), досвід (11 (0,49%)) та виправдання невдач по службі (7 0,31%)).

З метою виявлення індивідуально-психологічних особливостей фахівців була проведена методика багатофакторного опитувальника Кеттела. За результатами тестування, у марновірних фахівців були отримані наступні «особистісні профілі»: VO(0,97%), Q₂(0,3%), CQ₃ (0,3%), AQ₃(0,3%), BQ₂(0,3%), AL(0,3%).

VO – швидко сприймає й засвоює новий навчальний матеріал. Є деяка кореляція з культурним рівнем, а також з реактивністю. Депресивний, поганий настрій переважає, похмурі передчуття й міркування, занепокоєння. Тенденція до тривожності у важких ситуаціях. Відчуває, що його не приймає група.

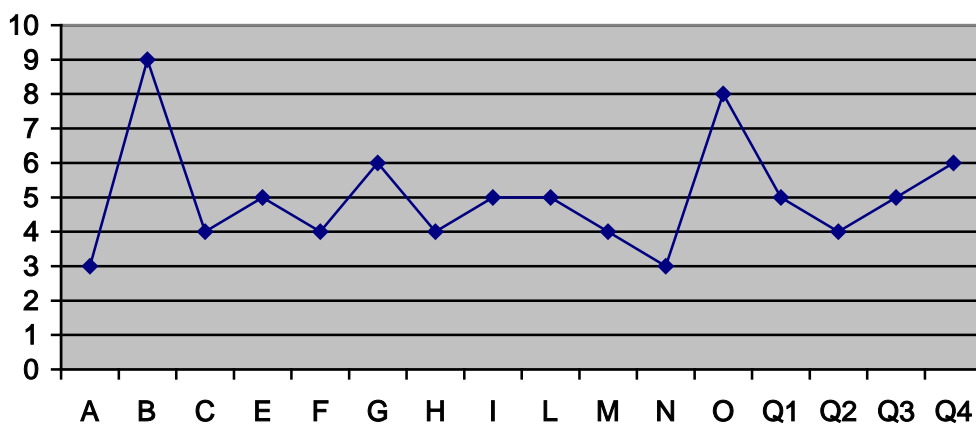


Рис. 1.

Q₂ – незалежний, схильний іти власною дорогою, приймати власні рішення, діяти самостійно. Він не зважає на суспільну думку, але не обов'язково відіграє домінуючу роль у відношенні інших. Не можна вважати, що люди йому не подобаються, він просто не має потреби в їхній згоді й підтримці.

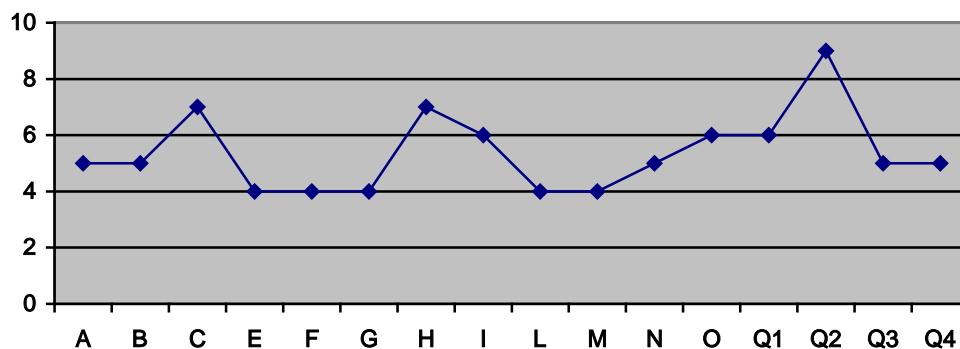


Рис. 2.

CQ₃ – емоційно зрілий, стійкий, незворушний. Висока здатність до дотримання суспільних моральних норм. Іноді смиренна покірність перед невирішеними емоційними проблемами. Має тенденцію до сильного контролю своїх емоцій і загальної поведінки. Соціально уважний і ретельний; проявляє те, що звичайно називають «самоповагою», і турботу про соціальну репутацію. Іноді, однак, схильний до впертості.

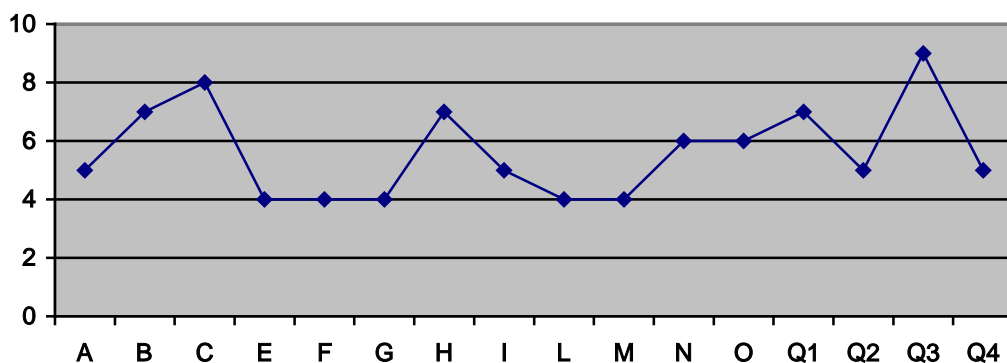


Рис. 3.

AQ₃ – схильність до добродушності, легкості в спілкуванні, емоційному вираженню; готовий до співробітництва, уважний до людей, м'якосердий, добрий, пристосовуємо. Віддає перевагу тій діяльності, де є заняття з людьми, ситуації із соціальним значенням. Ця людина легко включається в активні групи. Він щедрий в особистих відносинах, не боїться критики. Добре запам'ятовує події, прізвища, імена та по батькові. має тенденцію до сильного контролю своїх емоцій і загальної поведінки. Соціально уважний і ретельний; проявляє те, що звичайно називають «самоповагою», і турботу про соціальну репутацію. Іноді, однак, схильний до впертості.

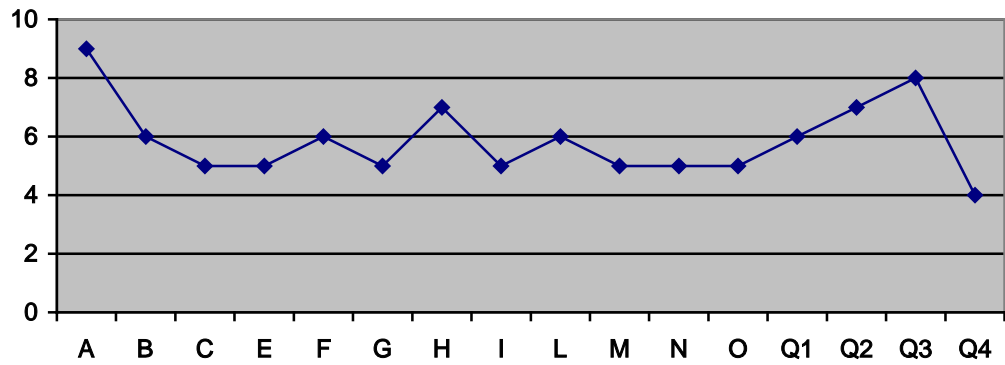


Рис. 4.

BQ₂ – швидко сприймає й засвоює новий навчальний матеріал. Є деяка кореляція з культурним рівнем, а також з реактивністю. Незалежний, схильний іти власною дорогою, приймати власні рішення, діяти самостійно. Він не зважає на суспільну думку, але не обов'язково відіграє домінуючу роль у відношенні інших. Не можна вважати, що люди йому не подобаються, він просто не має потреби в їхній згоді й підтримці.

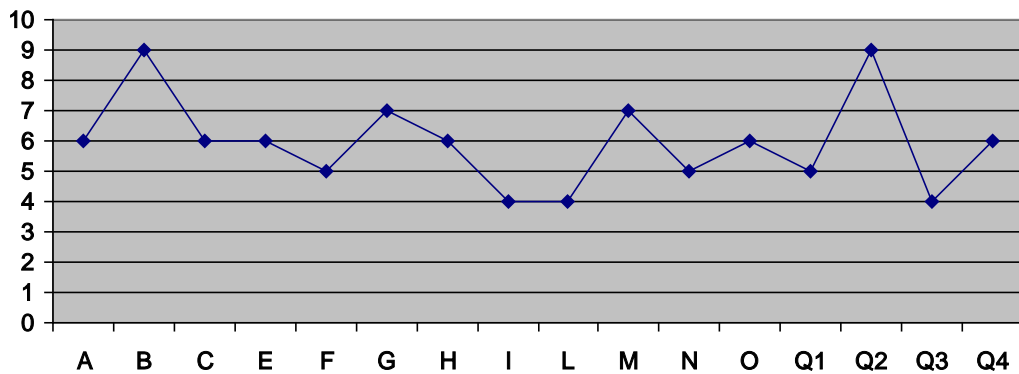


Рис. 5.

AL – недовірливий, сумнівається, часто занурений у своє «Я», упертий, зацікавлений у внутрішнім психічному житті. Обачний у діях, мало піклується про інших людей, погано працює в групі.

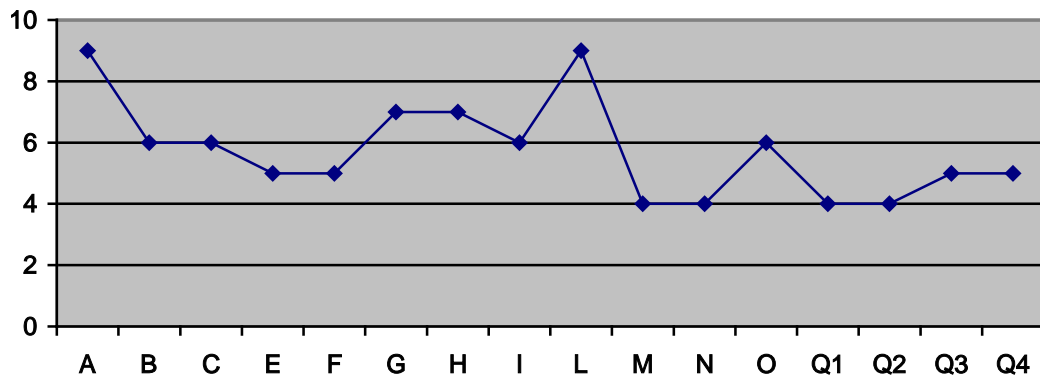


Рис. 6.

Цікавий той факт, що у більшості марновірних фахівців було отримано високий та середній показник за шкалою інтелектуального розвитку. Хоча є розповсюдженою думка, що наявність у людини марновірств свідчить, в першу чергу, про її недосвідченість та низький інтелектуальний рівень. Отже, результати нашого дослідження спростовують дані ствердження.

Найбільш розповсюджений «особистісний профіль» – середні показники за всіма факторами (21(0,97%)). У фахівців, які не вважають себе марновірними, «особистісні профілі» мають наступний вигляд: B (3,59%), AL (2,28%), Q₂ (3,09%) AO (2,6%), BQ₃(2,12%), L (1,47%), BC (1,3%), Q₃(1,3%), C (1,14%), BCQ₃ (1,14%), OQ₃ (0,82%), A (0,82%), O (0,7%), BLQ₃ (0,5%), BN (0,5%), CH (0,5%), CQ₃ (0,82%). З результатів видно, що деякі «особистісні профілі» є характерними як для марновірних та і для не марновірних фахівців (Q₂, CQ₃, AL).

Висновки. Таким чином, проблема вивчення марновірств у фахівців екстремального профілю діяльності, зокрема фахівців МНС, є дуже цікавою та потребує детального дослідження та аналізу. На нашу думку, потребують подальшого вивчення психологічні захисти та копінг-механізми фахівців МНС, з метою визначення практичного значення марновірства для фахівців під час виконання завдань за призначенням. Необхідно продовжити вивчення причин виникнення марновірств у фахівців МНС, приділити уваги дослідженню страхів у фахівців даного профілю та виявити взаємозв'язок прояву страхів з наявністю або відсутністю марновірств у вищезазначених фахівців.

Особливої уваги потребує визначення ролі знань про марновірства фахівців МНС для роботи практичного психолога під час та після виконання ними завдань за призначенням, з метою удосконалення психологічного забезпечення у підрозділах МНС України.

Список літератури

1. Екстремальна психологія: Підручник / За заг. ред. проф. О.В. Тімченка. – К.:ТОВ «Август Трейд», 2007. – 502 с.
2. <http://www.ipras.ru>