

ЗАХИСТ СТАВЛЕННЯ ДО СЕБЕ ЯК ІНДИКАТОР ПРОЦЕСУ СТАНОВЛЕННЯ ОСОБИСТІСНОЇ ЗРІЛОСТІ СТУДЕНТІВ

У статті наведені результати емпіричного дослідження особливостей взаємозв'язку ставлення до себе і захисних механізмів у студентів на різних етапах підготовки. Встановлено специфіку цього взаємозв'язку для студентів з різною структурою ставлення до себе та визначено його своєрідність на третьому курсі навчання у вищому навчальному закладі. Відмічається необхідність аналізу специфіки захисту ставлення до себе у системі детермінант становлення особистісної зрілості студентів.

Ключові слова: ставлення до себе, захисні механізми, студенти, криза третього курсу, особистісна зрілість.

А.И. Медникова

ЗАЩИТА САМООТНОШЕНИЯ КАК ИНДИКАТОР ПРОЦЕССА СТАНОВЛЕНИЯ ЛИЧНОСТНОЙ ЗРЕЛОСТИ СТУДЕНТОВ

В статье приведены результаты эмпирического исследования особенностей взаимосвязи самооотношения и защитных механизмов у студентов на разных этапах подготовки. Установлена специфика этой взаимосвязи для студентов с разной структурой самооотношения и определено ее своеобразие на третьем курсе обучения в высшем учебном заведении. Отмечается необходимость анализа специфики защиты отношения к себе в системе детерминант становления личностной зрелости студентов.

Ключевые слова: отношение к себе, защитные механизмы, студенты, кризис третьего курса, личностная зрелость.

G.I. Mednikova

SELF-ATTITUDE DEFENSE AS A PROCESS DISPLAY OF THE STUDENTS` PERSONAL MATURITY FORMATION

The article presents the empirical research results of peculiarities of interrelation features of self-attitude and defense mechanisms of the students at different training levels. The specifics of this interrelation has been determined for the students with different structure of self-attitude and its originality has been defined at the 3rd year of study in the higher educational institution. The necessity of the analysis of self-attitude defense has been fixed in determinant system of the students` personal maturity formation.

Key words: self-attitude, defense mechanisms, students, crisis of the 3rd year of study, personal maturity.

Однією з найважливіших умов успішної професіоналізації майбутнього фахівця, його життєвого успіху є становлення особистісної зрілості, яке багато в чому обумовлене ставленням особистості до себе. Процеси особистісного зростання, саморозвитку, набуття особистісної зрілості ініціюються і супроводжуються вну-

трішньою конфліктністю, негативними переживаннями на адресу свого «Я», незадоволеністю собою, що може призвести до активізації захисту ставлення до себе, і, як наслідок, до гальмування процесів саморозвитку.

У роботах більшості авторів, які займалися проблемою самосвідомості та ставлення до себе як її компоненту, наголошується, що ставлення особистості до себе підтримується й активно захищається (А.В. Захарова, О.М. Колишко, І.С. Кон, С.Р. Пантілеєв, Н.І. Сарджвеладзе, О.Т. Соколова, В.В. Столін та інші). Представники одного з напрямків вивчення психологічної природи захисту ставлення до себе наголошують на тому, що особистістю підтримується та захищається позитивне ставлення до себе, самоповага [1; 3]. Представники іншого напрямку більш схильні вважати, що підтримки потребує звичне для особистості ставлення до себе. Основу прагнення особистості зберегти наявне ставлення до себе дослідники найчастіше пов'язують із потребою людини бути самототожною. Саме страх втрати самоідентичності породжує різноманітні захисти [4].

Разом з тим, у деяких дослідженнях намітилася тенденція до перегляду даних уявлень. Так, В. Сванн із співавторами вважає, що обидва підходи можуть бути інтегровані, якщо виходити з того, що ставлення до себе складне утворення, яке включає когнітивну та афективну складові. На когнітивному рівні суб'єкт прагне до збереження стабільного «Я-образу», а на афективному – до підвищення самооцінки [6]. На думку О.М. Колишко, захист ставлення до себе закладений у самій його будові, в саме у роздільності у феноменологічному просторі індивіда негативної і позитивної складових ставлення до себе, а також емоційно-ціннісного та емоційно-оцінного його компонентів [2].

Захист ставлення до себе, з однієї сторони, супроводжується такими процесами, які спотворюють сприйняття суб'єктом власного досвіду, але, з іншої, охороняють особистість від саморуйнування, втрати самоідентичності. Дослідження психологічної природи захисту ставлення до себе, виявлення факторів, які обумовлюють її стиль, виявлення особистісних ресурсів, що дозволяють подолати захи-

сні способи поведінки, вибудувати зріле ставлення людини до себе, є необхідною умовою дослідження закономірностей становлення зрілої особистості.

Мета даної статті полягає у визначенні специфіки взаємозв'язку ставлення до себе і захисних механізмів у студентів на різних етапах підготовки.

Дослідження проводилося із використанням опитувальників «Методика дослідження ставлення до себе» С.Р. Пантілєєва, «Індекс життєвого стилю» Р. Плутчика в адаптації Л.П. Гребеннікова. У дослідженні брали участь 504 студента 1 (126 чоловік), 3 (240 чоловік) та 5 (138 чоловік) курсів ХНПУ імені Г.С. Сковороди, Української інженерно-педагогічної академії, ХРІДУ НАДУ при Президентіві України, Національного університету «Юридична академія України імені Ярослава Мудрого».

Результати, отримані по групах студентів 1, 3 та 5 курсів за допомогою опитувальника С.Р. Пантілєєва, були піддані кластеризації методом k-середніх (з попереднім проведенням кластеризації за допомогою ієрархічних методів), що дозволило виділити групи досліджуваних, які мають схожі прояви перемінних ставлення до себе. Для кожного кластеру були визначені середні значення за показниками ставлення до себе, по яких було побудовано усереднені профілі ставлення до себе студентів 1, 3 та 5 курсів (рис. 1 – 3).

По групі студентів 1 курсу було виділено 3 кластери спостережень. До 1 кластеру увійшло 31,79% вибірки, до 2 – 44,4%, до 3 – 23,81%. Профіль ставлення до себе по 1 кластеру характеризується виразним підйомом на шкалах самоцінності та самоприйняття, зниження на шкалі самозвинувачення (рис. 1).

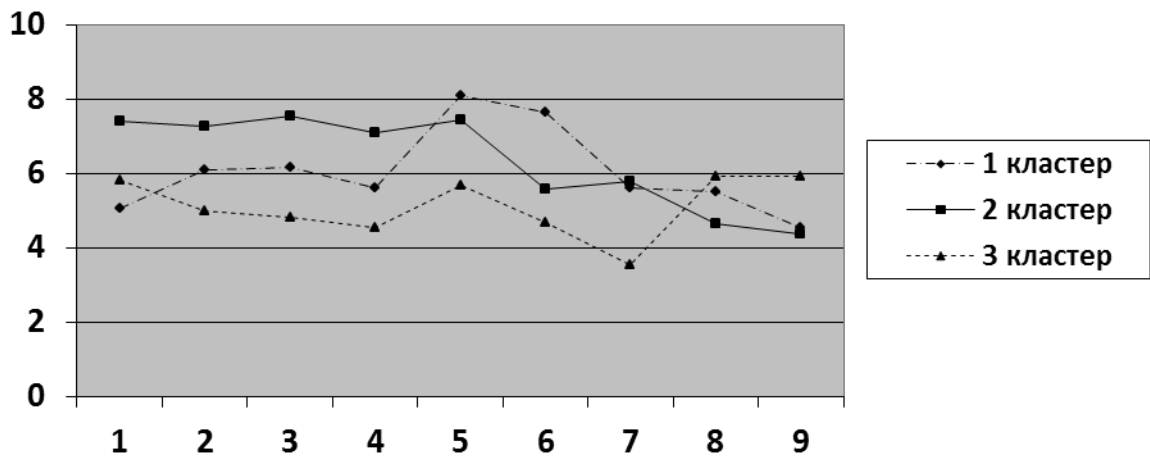


Рис. 1. Профілі ставлення до себе студентів 1 курсу, що відповідають виділеним кластерам. Примітка: 1 – відкритість, 2 – самовпевненість, 3 – самокерівництво, 4 – відображене ставлення до себе, 5 – самоцінність, 6 – самоприйняття, 7 – самоприв’язаність, 8 – внутрішня конфліктність, 9 – самозвинувачення.

Аналіз результатів кореляційного аналізу показників ставлення до себе та психологічних захистів по 1 кластеру 1 курсу показав наявність чотирьох значущих кореляційних зв’язків. Визначено позитивні зв’язки самокерівництва та компенсації ($r=0,464$, $p<0,01$), самоцінності та заперечення ($r=0,328$, $p<0,05$), самоприйняття та реактивного утворення ($r=0,537$, $p<0,001$), негативний зв’язок самозвинувачення та заперечення ($r=-0,483$, $p<0,01$).

Профіль ставлення до себе 2 кластеру характеризується підвищенням на шкалах, що входять до емоційно-оцінного компоненту ставлення до себе, а також на шкалі самоцінності. Найбільше зниження спостерігається на шкалах, що відображають негативне самоствавлення (внутрішня конфліктність та самозвинувачення).

Аналіз результатів кореляційного аналізу показників ставлення до себе та психологічних захистів по 2 кластеру 1 курсу показав наявність десяти значущих кореляційних зв’язків. Визначено позитивні зв’язки самокерівництва із реактивним утворенням ($r=0,321$, $p<0,05$), самоприйняття із запереченням ($r=0,391$, $p<0,01$) і регресією ($r=0,365$, $p<0,01$), внутрішньої конфліктності із регресією ($r=0,543$, $p<0,001$) і заміщенням ($r=0,570$, $p<0,001$), самозвинувачення із регресією

($r=0,395$, $p<0,01$), проекцією ($r=0,350$, $p<0,01$) і заміщенням ($r=0,406$, $p<0,01$), а також негативні зв'язки відкритості (внутрішньої чесності) із заміщенням ($r=-0,403$, $p<0,01$), самоприв'язаності із інтелектуалізацією ($r=-0,390$, $p<0,01$).

Профіль ставлення до себе 3 кластеру відрізняється від профілів 1 та 2 кластерів більш низьким розташуванням. Спостерігаються піки на шкалах відкритості (внутрішньої чесності), самоцінності, підйомом на шкалах внутрішньої конфліктності та самозвинувачення, виразним зниженням на шкалі самоприв'язаності.

Аналіз результатів кореляційного аналізу показав наявність п'яти значущих кореляційних зв'язків. Визначено позитивні зв'язки відображеного самоствалення із регресією ($r=0,443$, $p<0,05$), самоцінності із компенсацією ($r=0,489$, $p<0,01$), внутрішньої конфліктності із проекцією ($r=0,697$, $p<0,001$) і заміщенням ($r=0,665$, $p<0,001$), а також негативний зв'язок відкритості (внутрішньої чесності) із компенсацією ($r=-0,474$, $p<0,01$).

За результатами кластеризації результатів методики С.Р. Пантілеєва по групі студентів 3 курсу було виділено 4 кластери спостережень. До 1 кластеру увійшло 27,5% вибірки, до 2 – 20,83%, до 3 – 40%, до 4 – 11,67%.

Профілі 1 та 4 кластерів подібні за конфігурацією. Основні розрізнення спостерігаються за шкалами відкритості, відображеного ставлення до себе, самоприв'язаності та самозвинувачення (див. рис.2). Студенти, що увійшли до 4 кластеру характеризуються більшою відкритістю, схильністю до самозвинувачення, меншою самоприв'язаністю і меншою мірою очікують від оточуючих позитивного ставлення до себе.

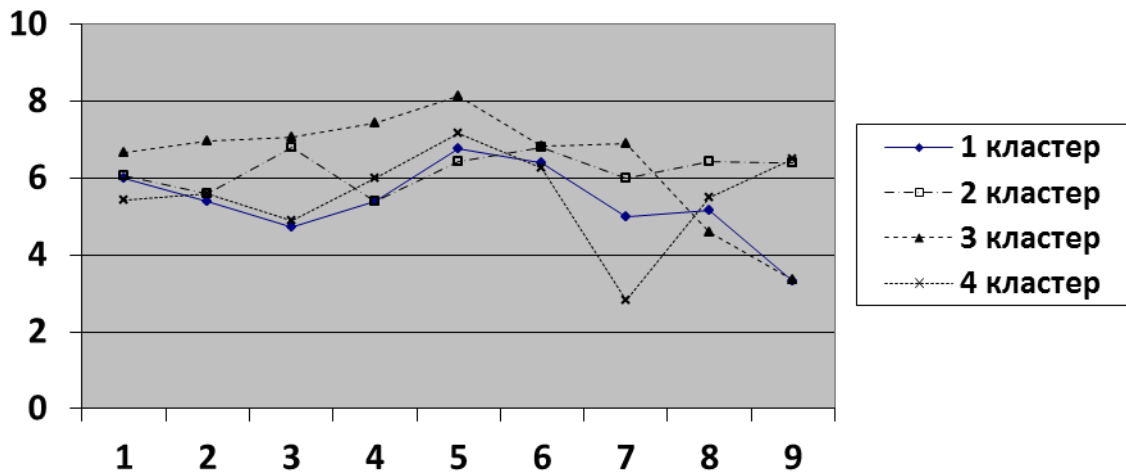


Рис. 2. Профілі ставлення до себе студентів 3 курсу, що відповідають виділеним кластерам. Примітка: 1 – відкритість, 2 – самовпевненість, 3 – самокерівництво, 4 – відображене ставлення до себе, 5 – самоцінність, 6 – самоприйняття, 7 – самоприв'язаність, 8 – внутрішня конфліктність, 9 – самозвинувачення.

Аналіз результатів кореляційного аналізу показників ставлення до себе та психологічних захистів по 1 кластеру 3 курсу показав наявність десяти значущих кореляційних зв'язків. Визначено позитивні зв'язки самоприйняття із регресією ($r=0,487$, $p<0,001$), із проекцією ($r=0,481$, $p<0,001$) та із заміщенням ($r=0,402$, $p<0,01$), внутрішньої конфліктності із регресією ($r=0,368$, $p<0,01$) і проекцією ($r=0,462$, $p<0,01$), самозвинувачення із регресією ($r=0,5$, $p<0,001$), проекцією ($r=0,357$, $p<0,01$) і заміщенням ($r=0,524$, $p<0,001$), а також негативні зв'язки відкритості (внутрішньої чесності) із витісненням ($r=-0,37$, $p<0,01$) і заміщенням ($r=-0,361$, $p<0,01$).

По 4 кластеру 3 курсу визначено три статистично значущих кореляційних зв'язків: позитивний між самоприйняттям і проекцією ($r=0,55$, $p<0,01$), негативний – між самовпевненістю і витісненням ($r=-0,56$, $p<0,01$) та реактивним утворенням ($r=-0,603$, $p<0,001$).

Профіль ставлення до себе 2 кластеру 3 курсу характеризується піком на шкалі самокерівництва, а також підвищенням на шкалах емоційно-ціннісного і негативного компонентів ставлення до себе (див. рис. 2). За результатами кореля-

ційного аналізу по цьому кластеру визначено сім значущих зв'язків. Позитивні кореляційні зв'язки визначено між самокерівництвом і витісненням ($r=0,349$, $p<0,01$), самоцінністю і проєкцією ($r=0,431$, $p<0,01$) та заміщенням ($r=0,462$, $p<0,001$), внутрішньою конфліктністю і компенсацією ($r=0,449$, $p<0,001$). Негативні зв'язки визначено між відкритістю та проєкцією ($r=-0,427$, $p<0,01$), самовпевненістю і регресією ($r=-0,448$, $p<0,001$), самоприв'язаністю і витісненням ($r=-0,46$, $p<0,001$).

По 3 кластеру, профіль якого відрізняється найбільш високим розташуванням, порівняно з профілями інших кластерів 3 курсу, піком на шкалі самоцінності і низьким розташуванням шкал компоненту негативного ставлення до себе, визначено дев'ять статистично значущих кореляційних зв'язків між показниками ставлення до себе і захисних механізмів. Так, визначено позитивні зв'язки самовпевненості із витісненням ($r=0,238$, $p<0,05$), відображеного ставлення до себе із запереченням ($r=0,314$, $p<0,01$) і самоцінністю ($r=0,419$, $p<0,001$), самоприйняття із реактивним утворенням ($r=0,335$, $p<0,01$), самоприв'язаності із заміщенням ($r=0,257$, $p<0,05$), внутрішньої конфліктності із проєкцією ($r=0,24$, $p<0,05$) та інтелектуалізацією ($r=0,304$, $p<0,01$), самозвинувачення із інтелектуалізацією ($r=0,402$, $p<0,001$). Негативно пов'язані між собою відкритість і заміщення ($r=-0,347$, $p<0,001$).

За результатами кластеризації результатів методики С.Р. Пантілеєва по групі студентів 5 курсу було виділено 4 кластери, до 1 з яких увійшло 20,29% вибірки, до 2 – 26,09%, до 3 – 42,03%, до 4 – 11,59%.

Профіль 1 кластеру 5 курсу характеризується піками на шкалах самокерівництва і самоприйняття, відносно низьким розташуванням шкали відкритості і незначним зниженням на шкалах негативного ставлення до себе (див. рис. 3). Кореляційний аналіз показав наявність по цьому кластеру трьох значущих позитивних зв'язків: відкритості з реактивним утворенням ($r=0,576$, $p<0,01$), самовпевненості з компенсацією ($r=0,521$, $p<0,01$) і відображеного ставлення до себе з запереченням ($r=0,534$, $p<0,01$).

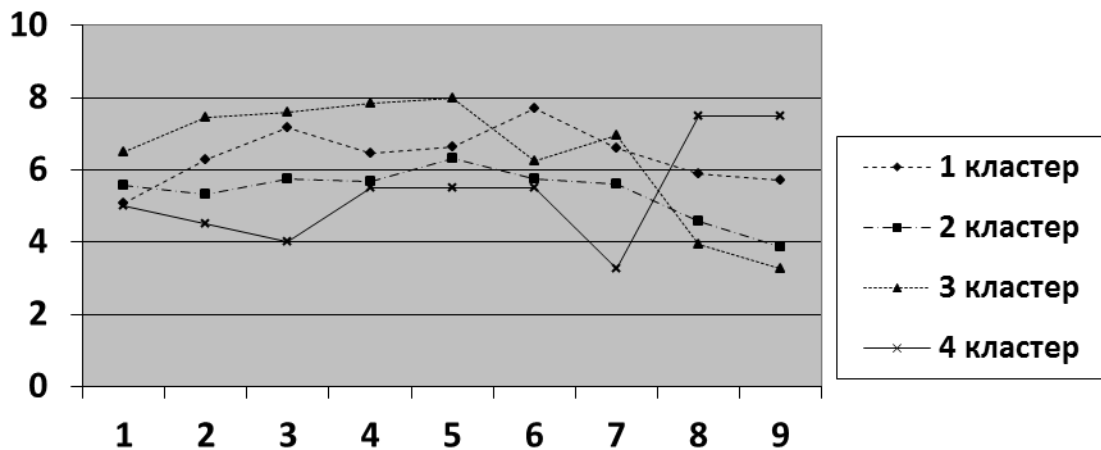


Рис. 3. Профілі ставлення до себе студентів 5 курсу, що відповідають виділеним кластерам. Примітка: 1 – відкритість, 2 – самовпевненість, 3 – самокерівництво, 4 – відображене ставлення до себе, 5 – самоцінність, 6 – самоприйняття, 7 – самоприв’язаність, 8 – внутрішня конфліктність, 9 – самозвинувачення.

Профіль 2 кластеру відрізняється збалансованістю шкал емоційно-оцінного та емоційно-ціннісного ставлення до себе з невеликим підвищенням на шкалі самоцінності і значним спадом на шкалах внутрішньої конфліктності та самозвинувачення. По даному кластеру визначено 9 статистично значущих кореляційних зв’язків між показниками ставлення до себе та захисних механізмів. Позитивні зв’язки визначено між внутрішньою конфліктністю і регресією ($r=0,429$, $p<0,01$), самозвинуваченням і витісненням ($r=0,516$, $p<0,01$), а також регресією ($r=0,468$, $p<0,01$). Негативні кореляційні зв’язки визначені між самовпевненістю і витісненням ($r=-0,50$, $p<0,01$), самокерівництвом і реактивним утворенням ($r=-0,458$, $p<0,01$), самоцінністю та витісненням ($r=-0,472$, $p<0,01$) і реактивним утворенням ($r=-0,506$, $p<0,01$), самоприйняттям і витісненням ($r=-0,441$, $p<0,01$), внутрішньою конфліктністю й інтелектуалізацією ($r=-0,497$, $p<0,01$).

Профіль 3 кластеру 5 курсу характеризується високим, відносно інших кластерів, розташуванням шкал емоційно-оцінного компоненту ставлення до себе, незначним зниженням по шкалах емоційно-ціннісного ставлення (окрім самоцінності, яка є найбільш високою у профілі), особливо по шкалі самоприйняття, та суттєвим зниженням по шкалах негативного ставлення до себе. Результати коре-

ляційного аналізу показали наявність чотирьох статистично значущих кореляційних зв'язків показників ставлення до себе та захисних механізмів. Так, позитивний зв'язок визначено між внутрішньою конфліктністю і запереченням ($r=0,369$, $p<0,01$), самозвинуваченням та проекцією ($r=0,391$, $p<0,01$), відкритістю та реактивним утворенням ($r=0,423$, $p<0,001$), а негативний – між відкритістю та витісненням ($r=-0,379$, $p<0,01$).

Профіль 4 кластеру відрізняється від профілів інших кластерів 5 курсу більш низьким розташуванням всіх шкал, окрім шкал негативного ставлення до себе, за якими спостерігається різкий підйом. Крім того звертає на себе увагу низьке розташування шкал самокерівництва і самоприв'язаності. По даному кластеру було визначено чотири статистично значущі позитивні кореляційні зв'язки: самоприйняття із заміщенням ($r=0,591$, $p<0,01$), відкритості з компенсацією ($r=0,499$, $p<0,05$), самоцінності з проекцією ($r=0,521$, $p<0,05$), відображеного ставлення до себе з регресією ($r=0,611$, $p<0,01$).

Отримані результати дають змогу пересвідчитися, що найбільш тісно захисні механізми пов'язані із негативними аспектами ставлення до себе – внутрішньою конфліктністю й самозвинуваченням. Привертає до себе увагу наявність кластерів, які характеризуються незначною, порівняно з іншими, кількістю кореляційних зв'язків між показниками ставлення до себе та захисних механізмів. Дані кластери можна поділити на дві групи. До однієї можна віднести ті кластери, де відносно високі показники негативних аспектів ставлення до себе сполучаються з низькою самоприв'язаністю, що свідчить про прагнення особистості до змін. До другої групи можна віднести кластери, де сама будова ставлення до себе ефективно виконує свою захисну функцію, на що вказує наявність піків за окремими шкалами або нахил профілю з переважанням шкал емоційно-ціннісного чи емоційно-оцінного компоненту.

Найбільш інтенсивного захисту потребує ставлення до себе студентів 3 курсу, про що свідчить наявність по цій групі значно більшої кількості кореляційних зв'язків між показниками ставлення до себе та захисних механізмів. По групі 1

курсу таких зв'язків визначено 18, по групі 5 курсу – 20, а по групі третьокурсників - 29. Для пояснення отриманих результатів слід звернутися до психологічного змісту так званої кризи третього курсу, яка пов'язана із труднощами формування професійної ідентичності, наявністю конфлікту між існуючими раніше уявленнями про обрану професію і нового бачення професії, що сформувалося у процесі навчання. Питання самовизначення знову стають актуальними й переосмислюються на новому рівні [5]. Саме в період кризи професійної ідентичності, яка супроводжується загостренням внутрішньособистісних конфліктів, ставлення до себе потребує захисту від негативних емоцій і підтримки на відносно постійному рівні, чому й слугує інтенсифікація дії захисних механізмів.

Висновок. По групах студентів, що відрізняються рівнем вираженості та співвідношенням емоційно-оцінного, емоційно-ціннісного й негативного компонентів ставлення до себе визначено специфіку зв'язків з захисними механізмами. Встановлено, що найбільш інтенсивного захисту потребує ставлення до себе студентів 3 курсу, який характеризується кризою професійної ідентичності, що супроводжується загостренням внутрішньособистісних конфліктів. Захист ставлення особистості до себе найтіснішим образом стикається із процесами її саморозвитку й особистісного зростання. Оберегаючи особистість від деструктивних тенденцій, втрати самоідентичності, захист може перешкоджати самозмінам, самореалізації особистості, і, як наслідок, гальмувати становлення її зрілості.

Необхідним видається аналіз специфіки захисту ставлення до себе у системі детермінант становлення особистісної зрілості студентів, що дозволить визначити більш оптимальні форми розвивальної та корекційної роботи зі студентами.

Список літератури

1. Бернс Р. Развитие Я-концепции и воспитание / Р. Бернс. – М.: Прогресс, 1986. – 422 с.
2. Кольшко А.М. Психология самоотношения / А.М. Кольшко. – Гродно: ГрГУ, 2004. – 102 с.
3. Кон И.С. Психология ранней юности / И.С. Кон. – М.: Просвещение, 1989. – 254 с.
4. Соколова Е.Т. Самосознание и самооценка при аномалиях личности / Е.Т. Соколова. – М.: Изд-во Моск. ун-та, 1989. – 215 с.

5. Хазратова Н.В. Психологічні проблеми та особистісні кризи студентського віку / Н.В. Хазратова // Особистісні кризи студентського віку. Зб. наук. статей. За ред. Т.М. Титаренко. – Луцьк: Ред.-вид. відд. «Вежа» Волин. держ. ун-т у ім. Лесі Українки, 2001. – С. 7-21.

6. The cognitive-affective crossfire: When self-consistency confronts self-enhancement / W.B. Swann, J.J.Griffin, S.C. Predmore, B. Gaines // Journal of Personality and Social Psychology. – 1987. – V52. -№5. – P. 881-889.