

УДК: 159.953, 159.922.8

orcid.org/0000-0002-5951-2196

orcid.org/0000-0001-8122-031X

Т.Б. Хомуленко, Н.О. Бурейко
Національний педагогічний університет
імені Г.С. Сковороди, м. Харків

ОСОБЛИВОСТІ МЕТАПАМ'ЯТІ У СТУДЕНТІВ-БІЛІНГВІВ

У статті представлено авторські теоретико-методологічні та експериментальні розробки наукових психологічних досліджень специфіки метапам'яті у студентів-білінгвів. Проаналізовано та узагальнено дані відносно метамнемічних процесів особистості. Охарактеризовані основні три профілі студентів-білінгвів. Представлені результати дослідження особливостей розвитку метапам'яті у студентів-білінгвів з різним рівнем самооцінки мовленнєвої діяльності. Визначено місце та особливості зв'язку між типом білінгвізму та рівнем розвитку метапам'яті у досліджуваних білінгвів. З'ясовано, що тип білінгвізму у студентів-білінгвів впливає на метамнемічні процеси. Показано, що тип білінгвізму впливає на розвиток метамнемічних характеристик. Встановлено зв'язок між пам'яттю та метапам'яттю у білінгвів студентського віку.

Ключові слова: метапам'ять, метамнемічні процеси, двомовність, тип білінгвізму, білінгв, пам'ять, мовленнєва діяльність.

Т.Б. Хомуленко, Н.О. Бурейко ОСОБЕННОСТИ РАЗВИТИЯ ОБЩЕГО ИНТЕЛЛЕКТА У СТУДЕНТОВ-БИЛИНГВОВ

В статье представлены авторские теоретико-методологические и экспериментальные разработки научных психологических исследований специфики метапамяти студентов-билингвов. Проанализированы и обобщены данные относительно метамнемических процессов личности. Охарактеризованы основные три профиля студентов-билингвов. Представлены результаты исследования особенностей развития метапамяти студентов-билингвов с различным уровнем самооценки речевой деятельности. Определено место и особенности связи между типом билингвизма и уровнем развития метапамяти у исследуемых билингвов. Установлено, что тип билингвизма у студентов-билингвов влияет на метамнемические процессы. Показано, что тип билингвизма влияет на развитие метамнемических характеристик. Установлена связь между памятью и метапамятью у билингвов студенческого возраста.

Ключевые слова: метапамять, метамнемические процессы, двуязычие, тип билингвизма, билингв, память, речевая деятельность.

T.B. Khomulenko, N.O. Bureiko

FEATURES OF METAMEMORY IN BILINGUAL STUDENTS

The article presents the author's theoretical, methodological and experimental developments of new psychological research of metamemory features among bilingual students. The data concerning an individual's metamnemonic processes are analyzed and summarized. The three main profiles of bilingual students are characterized. The results of the research of metamemory features in bilingual students with different levels of speech activity self-evaluation are offered. The place and features of connection between the type of bilingualism and the level of metamemory development among the bilinguals under study are determined. It is found out that the type of bilingualism among bilingual students affects the metamnemonic processes. It is shown that the type of bilingualism affects the development of metamnemonic features. The relationship between memory and metamemory among college-age bilinguals is stated.

Keywords: metamemory, metamnemonic processes, bilingualism, type of bilingualism, a bilingual, memory, speech activity.

Актуальність дослідження. Вибірковість та складність дослідження метапам'яті актуалізує вивчення даного явища в сучасній психологічній науці. Питання відносно місця та ролі метапам'яті, як метакогнітивної компоненти, являє собою пошук та знаходження відповідей на питання, які ще не були поставлені. Відомо, що функціонування та розвиток метакогнітивних процесів впливає на діяльність когнітивної та особистісної сфери життєдіяльності людини. Але в той же час, актуальним питанням є з'ясування наявності зв'язку між пам'ятю та метапам'ятю. На даний час відсутні дослідження, які б демонстрували особливості метамнемічних процесів серед різних категорій досліджуваних, наприклад білінгвів студентського віку.

Метою нашого дослідження стало визначення особливостей розвитку метапам'яті у студентів-білінгвів з різним типом білінгвізму.

Міра наукової розробки проблеми. Дослідження метакогнітивізму починається з робіт J.H. Flavell [11] про метапам'яті. J.H. Flavell в дослідженні з В. Inhelder [12] довів, що організація пам'яті має розвиватися разом з інтелектом. У межах метакогнітивізму не існує єдиної позиції стосовно визначення метапам'яті, про це свідчить різноманітність досліджень метапам'яті [7].

За J.H. Flavell метапам'яті позначає узагальнені способи організації мнемічних процесів та суму передумов ефективного використання операцій, якими володіє суб'єкт пам'яті в своєму репертуарі до яких відносяться планування і контроль. E.J. Short та D.J. Miller [14] вивчали фактори, які впливають на мнемічну здатність, що полягає в усвідомленні необхідності робити щось при запам'ятовуванні матеріалу для майбутнього відтворення. H.M. Wellman [15], описує метапам'яті як знання про пам'ять і

пізнання та сума знань про функції пам'яті. Tr. Beuhring і D.W. Kee [10] розробили опитувальник, що дозволяє здійснювати шкальні оцінки метапам'яті. Аналізуючи метапам'ять в процесі онтогенезу з'ясовано, що з віком покращується знання про ефективні стратегії індивідуального запам'ятовування і про умови їх застосування. За R.N. Kluve [13] метапам'ять включає два компоненти: «когнітивне знання» – знання про пам'ять взагалі і про власну пам'ять; «виконавчі процеси» – контроль за використанням ефективних стратегій пам'яті і регуляція її процесів. При аналізі змісту понять метакогнітивізму виникають асоціації з дослідженнями вищих форм психіки [7].

Традиційною тематикою Харківської школи психології була проблематика культурно-історичного та діяльнісного підходу до пам'яті [3 – 5], а послідовники її ідей поруч із опосередкованістю і цілеспрямованістю запам'ятовування відносять до особливостей вищих форм пам'яті самоконтроль (П.П.Блонський, Я.В. Большунов, О.Р. Лурія, Г.С. Нікіфоров, А.О. Смірнов, Т.Б. Хомуленко) [7].

Аналізуючи погляди П.І. Зінченка і А.О. Смірнова щодо вищих форм пам'яті В.Я. Ляудіс зазначає, що розвиненість пам'яті визначається не стільки зв'язком з вербально-логічним інтелектом, скільки рівнем розвитку свідомості особистості [6]. В її дослідженні було доведено, що породження цілісних письмових висловлювань, що відтворюють власний досвід підвищують рівень рефлексивності внутрішніх дій з планом уявлень.

На відміну від J.H. Flavell за В.Я. Ляудіс [6] метапам'ять характеризується «наддовільністю». Таку ж думку мають В.Д. Шадріков і Л.В. Черемошкіна, які наголошують, що вищий етап розвитку мнемічних здібностей відрізняється тим, що контролюючі та програмуючі дії вже не представлені так розгорнуто [8]. У структурі метапам'яті виділяються два блоки рефлексивних операцій: 1) випереджувальні, пов'язані зі створенням налаштування особистості на роботу в певних умовах у майбутньому; 2) пошукові, за рахунок використання матричних способів організації обстеження об'єкта [6]. В.Я. Ляудіс зазначає, що при такому функціонуванні високого рівня досягає не тільки прогностична, але і комунікативна функція пам'яті (особистість веде внутрішній діалог, оволодіваючи довільністю спогадів). Показниками рефлексивної саморегуляції пам'яті виявились такі її якості, як реконструктивне відтворення, пов'язане з готовністю до вибіркової актуалізації моделі об'єкта та стимульованість процесу побудови внутрішньої моделі поряд зі зникненням явища ремінісценції [6; 7].

Метакогнітивний компонент особистості об'єднує проблеми метапізнання, рефлексії, обізнаності, когнітивних процесів особистості та специфіки їх регуляції. Акцентуючи увагу на віковому аспекті метакогнітивні

процеси доцільно вивчати у юнацькому віці. Так, Б.Г. Ананьєв виділяє період студентського віку як центральний період активного розвитку сенсорно-перцептивних, мнемічних, психомоторних і особливо мовленнєво-мисленнєвих функцій, а також як час інтенсивного формування спеціальних здібностей в зв'язку з професіоналізацією. Саме в студентському віці відмічається найвища швидкість переключення уваги в рішенні вербально-логічних задач, найвища активність пам'яті. У студентів повністю сформована система рідної мови, у них висока реакція переключення раніше засвоєних вербальних зв'язків на іншу ситуацію. У студентському віці відбувається максимальний розквіт всіх психічних процесів [1].

Виклад матеріалів дослідження. З метою визначення особливостей метапам'яті була використана «Експериментально-інтроспективна методика дослідження «Метапам'ять» (ЕІММ) – авторська методика Т.Б. Хомуленко. Дослідження особливостей метапам'яті ґрунтується на використанні оновленої за структурою та адаптованого до дорослої вибірки варіанту експериментальної методики розробленої Т.Б. Хомуленко [7]. Нижче наведена характеристика особливостей структури та змісту «Експериментально-інтроспективної методики дослідження «Метапам'ять»» (ЕІММ). Дана методика включає три блоки: 1. Мнемічна обізнаність (методика №1); 2. Мнемічна рефлексія (методика №2-6); 3. Метамнемічне відтворення (методика №7-8).

“Мнемічна обізнаність” визначає рівень орієнтації досліджуваного в психічному явищі «пам'ять людини», розуміння особливостей тих процесів, що в ній відбуваються, а також її видах та прийомах, покликаних покращити повноцінне функціонування пам'яті.

Другий блок ЕІММ “Мнемічна рефлексія” спрямований на визначення міри диференційованості самооцінки пам'яті, в якій проявляється схильність та здатність до деталізації в характеристиці власної пам'яті (методики № 2, 3); визначення міри адекватності самооцінки пам'яті, в якій проявляється якість прогностичної функції по відношенню до результатів власного запам'ятовування (методика № 4); визначення схильності до планування процесу запам'ятовування (методика № 5); визначення міри прояву рефлексивних функцій у реалізації процесів пам'яті, за рахунок яких здійснюється їх моніторинг-контроль (методика № 6).

«Метамнемічне відтворення» включає методики № 7-8, які направлені на діагностику вибіркової довільного та мимовільного запам'ятовування. Експериментально-інтроспективна методика «Метапам'ять» (ЕІММ) включає цілу низку вищезгаданих характеристик, що дають нам повноцінну інформацію стосовно особливостей метапам'яті. Дана методика надає нам можливість дослідити одну з основних складо-

вих метакогнітивних характеристик особистості досліджуваних нами студентів-білінгвів з різним типом білінгвізму [7].

Тип білінгвізму визначався за опитувальником самооцінювання рівня володіння різними видами мовленнєвої діяльності DIALANG модифікований Л.М. Черноватим, розроблений на основі загальноєвропейських рекомендацій з мовної освіти, який являє собою чотири блоки тверджень по шість рівнів до кожного з видів мовленнєвої діяльності: читання, письмо, говоріння та аудіювання. Тест Р. Амтхауера [6], призначений для вимірювання рівня інтелектуального розвитку. Він розглядає інтелект як спеціалізовану підструктуру в цілісній структурі особистості, що складається з різних факторів (мовного, лічильно-математичного, просторових уявлень, мнемічного). Кожен з дев'яти субтестів спрямований на вимірювання різних функцій інтелекту, де дев'ятий субтест – це заучування слів. Даний субтест «запам'ятовування слів» – оцінка здатності до запам'ятовування, збереження та осмисленого відтворення інформації, здатності до концентрації уваги.

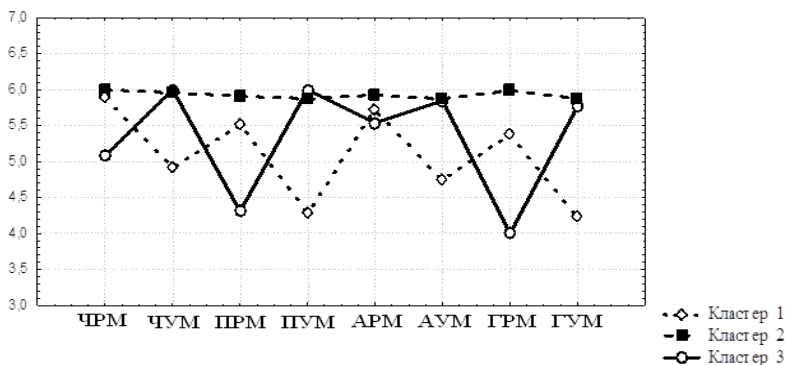


Рис. 1. Кластерні профілі білінгвів на основі показників мовленнєвої діяльності.

Примітка: ЧРМ – читання російською мовою; ЧУМ – читання українською мовою;

ПРМ – письмо російською мовою; ПУМ – письмо українською мовою; АРМ –

аудіювання російською мовою; АУМ – аудіювання українською мовою; ГРМ –

говоріння російською мовою; ГУМ – говоріння українською мовою.

Вибірку склали декілька груп досліджуваних: перший критерій ви-
вчення груп був тип білінгвізму досліджуваних, а другим критерієм була
спеціалізація: мовна і немовна. Загальна чисельність вибірки становить
 $n=128$ студентів-білінгвів, вік досліджуваних 17-26 років, студенти ХНПУ
імені Г.С. Сковороди та ХНУ імені В.Н. Каразіна. Дослідження психоло-

гічних особливостей білінгвізму серед студентів дало змогу виокремити три групи досліджуваних. У відповідності з експериментальними даними було отримано специфічні профілі студентів-білінгвів [2].

Перший кластерний профіль характеризує студентів-білінгвів (24% вибірки), які добре читають, пишуть, слухають та говорять російською мовою, а рівень володіння вищеперерахованих видів мовленнєвої діяльності українською мовою є нижчим. Тобто, дана група досліджуваних студентів-білінгвів краще спілкується російською мовою, і, відповідно, що дана мова є домінуючою у більшості комунікативних взаємодій. Даний кластерний профіль ми виокремили як *«білінгвів незбалансованого типу з домінуючою російською мовою»*.

Другий кластерний профіль характеризує студентів-білінгвів, які в однаковій мірі вміють добре читати, писати, слухати та говорити як російською, так і українською мовою (61% вибірки). Представники даного профілю легко спілкуються двома мовами та оцінюють рівень володіння мовами на приблизно однаковому високому рівні. Цей кластерний профіль ми визначили як *«білінгвів збалансованого типу»*, тобто таких, які можуть вести комунікацію двома мовами без ускладнень.

Третій кластерний профіль характеризує студентів-білінгвів, які легко ведуть комунікацію українською мовою та без зусиль можуть читати, писати, слухати та говорити українською (15% вибірки). Проте для них характерний дещо нижчий рівень розвитку мовленнєвих навичок російською мовою, а тому рівень володіння російською мовою представниками даного профілю розцінюється гірше, порівняно з українською мовою. На нашу думку, такий кластерний профіль можна виокремити як *«білінгвів незбалансованого типу з домінуючою українською мовою»* [2].

Високі показники метапам'яті, а саме показники розвитку мнемічної обізнаності як обізнаності у загальних закономірностях функціонування пам'яті та у власних мнемічних здібностях, мнемічної рефлексії як здатності до деталізації в характеристиці власної пам'яті і прояву рефлексивних функцій у реалізації процесів пам'яті, метамнемічне відтворення як вибірковість довільного та мимовільного запам'ятовування.

Високі показники метапам'яті передбачають високі показники рівня самооцінки здатностей до різних видів мовленнєвої діяльності. Так високі показники самооцінки здатностей до читання та письма російською мовою пов'язана з мнемічною рефлексією відповідно ($r=0,27$, $p<0,01$) та ($r=0,37$, $p<0,0001$).

Студенти-білінгви з високими показниками самооцінки здатностей до читання українською мовою мають високі показники розвитку мнемічної обізнаності ($r=0,28$, $p<0,01$), мнемічної рефлексії ($r=0,29$, $p<0,001$) та метамнемічного відтворення ($r=0,28$, $p<0,01$). Високий рівень самооцінки

здатностей до письма українською мовою обумовлює високі показники розвитку мнемічної обізнаності ($r=0,28$, $p<0,01$), мнемічної рефлексії ($r=0,33$, $p<0,001$) та метамнемічного відтворення ($r=0,28$, $p<0,01$).

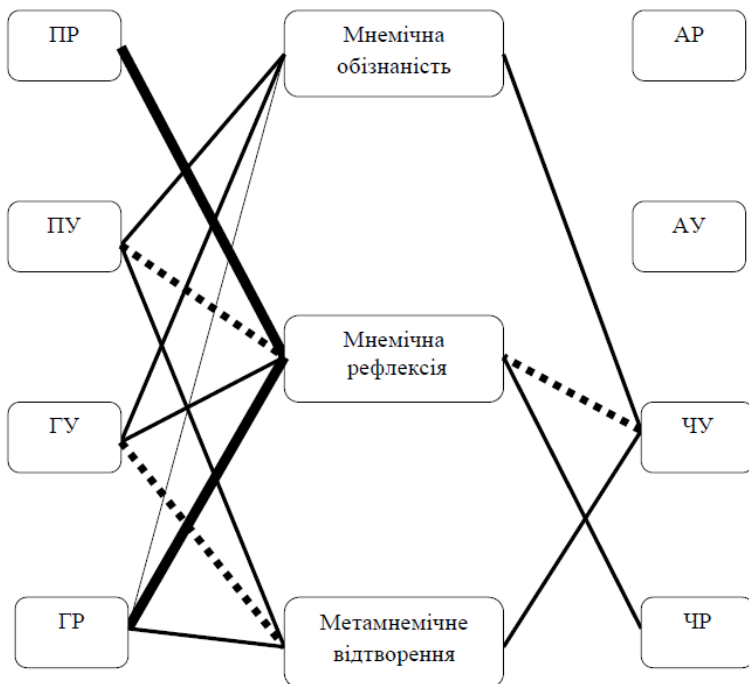


Рис. 2. Схема зв'язків між показниками метапам'яті та самооцінкою здатностей до видів мовленнєвої діяльності.

Примітка 1: ЧР- читання російською мовою, ЧУ – читання українською мовою, ГР – говоріння російською, ГУ – говоріння українською, АР – аудіювання російською, АУ – аудіювання українською, ПР – письмо російською, ПУ – письмо українською.

Примітка 2: **————** – $p<0,0001$; **————** – $p<0,001$; **————** – $p<0,01$.
Суцільна лінія – прямий зв'язок, пунктирна – зворотний.

Високі показники самооцінки здатностей до говоріння російською мовою пов'язана з високими показниками мнемічної обізнаності ($r=0,18$, $p<0,05$), мнемічної рефлексії ($r=0,36$, $p<0,0001$) та метамнемічного відтворення ($r=0,24$, $p<0,01$). А також, високий рівень самооцінки здатностей до говоріння українською мовою пов'язана з високими показниками мнеміч-

ної обізнаності ($r=0,23$, $p<0,01$), мнемічної рефлексії ($r=0,27$, $p<0,01$) та метамнемічного відтворення ($r=0,31$, $p<0,001$).

Наступним нашим кроком в дослідженні особливостей студентів-білінгвів стало знаходження взаємозв'язків між типом білінгвізму та розвитком метакогнітивних процесів.

Відомо, що метапам'яті є одним з важливих компонентів метакогнітивних здатностей, а тому може бути реальним інструментом для діагностики метакогнітивних процесів. Результати проведеної експериментальної інтроспективної методики наведено в таблиці 1.

Рівень розвитку метакогнітивних процесів, а конкретно метапам'яті пов'язаний з типом білінгвізму. У білінгвів збалансованого типу показники метапам'яті, а саме мнемічної обізнаності ($N=19,61$, $p<0,0001$), мнемічної рефлексії ($N=25,26$, $p<0,0001$) та метамнемічного відтворення ($N=30,64$, $p<0,0001$) є вищими у порівнянні з білінгвами незбалансованого типу. Мнемічні та метамнемічні процеси у студентів-білінгвів збалансованого типу є сформовані на більш високому рівні, ніж у незбалансованого типу.

Таблиця 1

Середні значення показників метапам'яті у студентів з різним типом білінгвізму

Показники метапам'яті	Групи досліджуваних студентів-білінгвів			N
	НБРМ	ЗБ	НБУМ	
Мнемічна обізнаність	7,35±1,94	9,45±2,43	7,68±2,43	19,61***
Мнемічна рефлексія	21,10±6,64	26,59±5,01	19,12±7,51	25,26***
Метамнемічне відтворення	9,39±2,36	12,55±2,36	9,68±3,80	30,64***

Примітка: НБРМ – незбалансований білінгвізм з домінуванням російської мови, ЗБ – збалансований білінгвізм, НБУМ - незбалансований білінгвізм з домінуванням української мови; * – $p<0,05$, ** – $p<0,001$, *** – $p<0,0001$.

Дані висвітлені в таблиці 1 свідчать, що рівень розвитку метакогнітивних процесів, а конкретно метапам'яті пов'язаний з типом білінгвізму. У білінгвів збалансованого типу показники метапам'яті, а саме мнемічна обізнаність, мнемічна рефлексія та метамнемічне відтворення у порівнянні з білінгвами незбалансованого типу з домінуванням російської або української мови є більш розвинуті. Тобто мнемічні та метамнемічні процеси у студентів-білінгвів є сформовані на більш високому рівні, ніж у незбалансованих білінгвів.

Можна припустити, що збалансований білінгвізм виступає запорукою успішного розвитку метакогнітивних процесів, забезпечуючи активі-

зацію довільності когнітивних процесів та усвідомленість виконуваної діяльності.

В процесі обробки даних ми віднайшли кореляційний зв'язок між мнемічною обізнаністю, мнемічною рефлексією, метамнемічним відтворенням та субтестом 9 діагностики загального інтелекту – «мнемічні здібності», який представлено на Рис. 2.

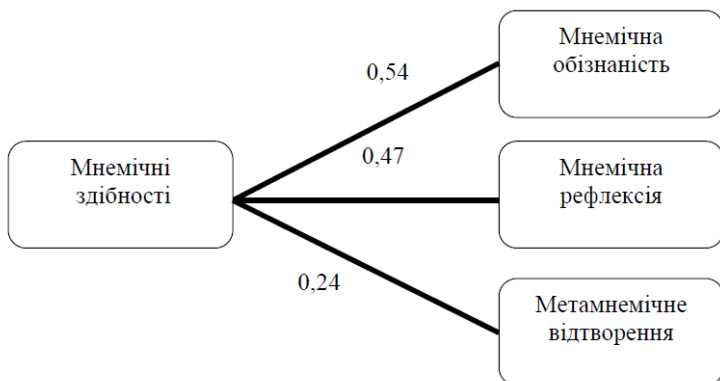


Рис. 3. Зв'язок між мнемічними здібностями (субтест 9) та показниками метапам'яті.

Примітка: ———— – $p < 0,05$.

Високі показники пам'яті обумовлюють високий рівень розвитку метапам'яті серед білінгвів студентського віку. Такі дані свідчать про те, що в структурі метапам'яті, власне сама пам'ять постає компонентом та умовою продуктивного функціонування метамнемічних процесів особистості.

Висновки. 1. Тип білінгвізму пов'язаний з рівнем розвитку метапам'яті у студентів-білінгвів: білінгви збалансованого типу мають вищі показники метапам'яті за характеристиками мнемічної обізнаності, мнемічної рефлексії та метамнемічного відтворення у порівнянні з незбалансованими білінгвами. Розвинута метапам'ять передбачає високі показники самооцінки здатностей до читання, письма, говоріння українською мовою та говоріння російською мовою. Збалансований білінгвізм обумовлює високий рівень здатності до ефективної саморегуляції мнемічних процесів у студентів, що надає їм більших адаптивних та конкурентоспроможних ресурсів для успішного функціонування в сучасному інформаційному суспільстві.

2. Мнемічні здібності особистості пов'язані з метапам'ятю, високі показники пам'яті виступає однією з умов високих показників метапам'яті у студентів-білінгвів.

Перспективи дослідження полягають у з'ясуванні особливостей метакогнітивних та метамнемічних особливостей у людей різних категорій та вікових груп.

СПИСОК ВИКОРИСТАНИХ ДЖЕРЕЛ

1. Бурейко Н.О. Особливості розвитку загального інтелекту у студентів-білінгвів / Н.О. Бурейко // Вісник ХНПУ ім. Г.С. Сковороди. Психологія. — Харків: ХНПУ, 2016. — Вип. 53. — С. 13-20.

2. Бурейко Н.О. Особливості розвитку загального та соціального інтелекту у студентів-білінгвів: автореф. дис ... канд. психол. наук: 19.00.07 / Н.О. Бурейко. — Х., 2016. — 22 с.

3. Заика Е.В. Исследования памяти в Харьковской психологической школе: история, современность, перспективы / Е.В. Заика, М.А. Кузнецов // Харьковская школа психологии: наследие и современная наука / Отв. ред. Т.Б. Хомуленко, М.А. Кузнецов. — Х.: Изд-во ХНПУ имени Г.С. Сковороды, 2012. — С. 352-398.

4. Заика Е.В. Отечественная психология памяти: с чем мы входим в ХХІ век / Е.В. Заика, М.А. Кузнецов // Гуманітарний вісник ДВНЗ «Переяслав-Хмельницький державний педагогічний університет імені Григорія Сковороди». Додаток 1 до Вип. 29. — Том IV: Тематичний випуск «Міжнародні Челпанівські психолого-педагогічні читання». — К.: Гнозис, 2013. — С. 117-133.

5. Заика Е.В. Харьковская психологическая школа: 80 лет исследования психологии памяти / Е.В. Заика, М.А. Кузнецов // Вісник ХНПУ імені Г.С.Сковороди. Психологія. — № 50. — Х.: ХНПУ, 2015. — С. 80-100.

6. Ляудис В.Я. Память в процессе развития / В.Я. Ляудис. — М.: Изд-во Моск. ун-та, 1976. — 243 с.

7. Хомуленко Т.Б. Метапам'ять: наукові підходи та експериментально-інтроспективна методика дослідження. / Т.Б. Хомуленко, Т.І. Доцевич // Вісник ХНПУ імені Г.С.Сковороди. Психологія. — Вип. 49. — Х.: ХНПУ, 2014. — С. 193-211.

8. Шадриков В.Д. Мнемические способности: развитие и диагностика / В.Д. Шадриков, Л.В. Черемошкіна. — М.: Педагогика, 1990. — 176 с.

9. Amthauer R. Intelligenz und Beruf / R. Amthauer // J. fur Experimentelle und Angewandte Psychol. — 1953. — Bd. 1. — S. 21-37.

10. Beuhring Tr. Elaborative Propensities during adolescence: the relationships among memory knowledge, strategy behavior, and memory performance / Tr. Beuhring, D.W. Kee // Imagery and related mnemonic processes. Theories, individual differences, and applications / M. McDaniel, M. Pressley. 1987. — P. 257-273.

11. Flavell J.H. Metamemory / J.H. Flavell, H.M. Wellman // Perspective on the development of memory and cognition. — Hillsdale, N.Y.: Erlbaum, 1977. — P. 3-34.

12. Inhelder B. The growth of logical thinking from childhood to adolescence / Inhelder B., Piaget J. — New York, 1958. — 345 p.

13. Kluge R.N. Cognitive knowledge and executive control: metacognition / R.N. Kluge // Life Scienc. Reg. Rept. — 1982. — №21. — P. 201-224.

14. Short E.J. Metamemory in preschoolers: the 4-5 year-olds sensitivity to memory instructions in a game-like context / E.J. Short, D.J. Miller // *Genetic Psychology Monog.* — 1981. — 103. — №2. — P. 221-241.

15. Wellman H.M. Metamemory revisited / H.M. Wellman // *Trends Memory Development Res. Basele*, 1983. — P. 31-35.

Надійшла до редколегії 22.02.2017