

робочого часу та виробничих потужностей. Гнучкі форми зайнятості, які поширюються в Україні, мають поки що вкрай потворні форми, часто виступають альтернативою безробіттю, а не служать способом підвищення ефективності виробництва. Яскравим прикладом того є неповна (часткова) зайнятість.

Підсумовуючи, зазначимо, що Україна стоїть на порозі розробки своєї ефективної моделі зайнятості, котра повинна увібрати оптимальні для свого регіону положення різних концепцій, які були б адекватні вимогам трансформаційного періоду.

Надійшла до редколегії 25.11.96

А.І.Коваленко

ПРО ФОРМУВАННЯ ОПТИМАЛЬНОЇ ОРГАНІЗАЦІЙНОЇ СТРУКТУРИ УПРАВЛІННЯ СОЦІАЛЬНО-ЕКОНОМІЧНОЮ СИСТЕМОЮ РАЙОНУ

Розвиток соціально-економічної системи залежить від можливості адекватного реагування на вплив зовнішніх і внутрішніх чинників, від здійснення ефективного зворотного зв'язку. Вирішенню цих проблем сприяє раціональне управління соціально-економічною системою.

Першим кроком у цьому напрямку є створення оптимальних організаційних структур управління.

Оптимізація організаційних структур управління означає вибір такої структури, яка найкраще відповідає меті та завданням організації, а також внутрішнім і зовнішнім чинникам, що впливають на її розвиток. Найкраща структура - це та, яка дозволяє організації ефективно взаємодіяти із зовнішнім середовищем, продуктивно розподіляти і спрямовувати зусилля своїх працівників, і, таким чином, досягати мети своєї діяльності [1].

Отже, проблема вибору оптимальної організаційної структури пов'язана із організацією взаємодії різних органів управління і розподілом завдань, які вирішують різні працівники, тобто делегуванням прав і обов'язків для розподілу праці по горизонталі та вертикалі.

Для вибору доцільним є здійснення заходів у такій послідовності: поділ організації на широкі блоки, які відповідають найважливішим напрямкам реалізації обраної стратегії; встановлення співвідношень у повноваженнях різних посад, при цьому керівництво формулює мету команд і, якщо необхідно, робить поділ на більш дрібні організаційні підрозділи з метою ефективного використання спеціалізації і уникнення переванта-

ження керівника; визначення посадових обов'язків як сукупності певних завдань і функцій, доручення їх виконання конкретним особам. Треба урахувати гнучкість організаційної структури як реакцію на зміну зовнішнього та внутрішнього середовища організації.

Створення оптимальної організаційної структури управління соціально-економічною системою району пов'язане із вирішенням завдань оптимального розподілу повноважень і обов'язків, оперативного управління проблемами розвитку системи. Це, насамперед, проблеми, пов'язані із впровадженням стратегічних заходів: концепції економічної реформи в районі, проблеми інвестицій та взаємодії з вітчизняними та міжнародними фінансовими організаціями. Становлення ринкової економіки обумовлює необхідність вирішення питань, що пов'язані із впровадженням ринкових відносин: розвитком підприємницьких структур, приватизацією, впровадженням постприватизаційних програм, створенням фондового ринку. Крім цього, першочерговим завданням стає контроль за фінансами, які надходять не тільки з бюджету, але здійснюють рух у межах району.

Належну увагу слід приділяти формуванню й обліку різноманітних резервів - матеріальних, фінансових, кадрових. Здійснення цього набуває особливого значення в умовах нестабільності економічного розвитку, де негативними чинниками є зношеність матеріальної бази та проблеми з її оновленням, нестабільність руху грошово-матеріальних цінностей, відтік кваліфікованих кадрів за межі району.

Заходи щодо стабілізації діяльності соціально-економічної системи району повинні бути закріплені в нормативних та законодавчих актах. Вони створюють нормативно-правову базу діяльності району, дозволяють регламентувати певні сторони діяльності, поліпшити контроль за виконанням різноманітних функцій.

Створення нормативно-правової бази пов'язане із здійсненням реєстраційно-облікової діяльності щодо об'єктів різних форм власності, що дозволить упорядкувати облік підприємств в межах району.

До складу соціально-економічної системи району входять не тільки суб'єкти господарювання, які здійснюють різні види діяльності: промислову, торгівельну, надання послуг, наукову, але й інфраструктура, що становить базу функціонування системи. Необхідно здійснювати заходи щодо розвитку галузей господарства, окремих підприємств, інфраструктури. Функціонування інфраструктури робить можливим існування господарсько-виробничих зв'язків між об'єктами системи.

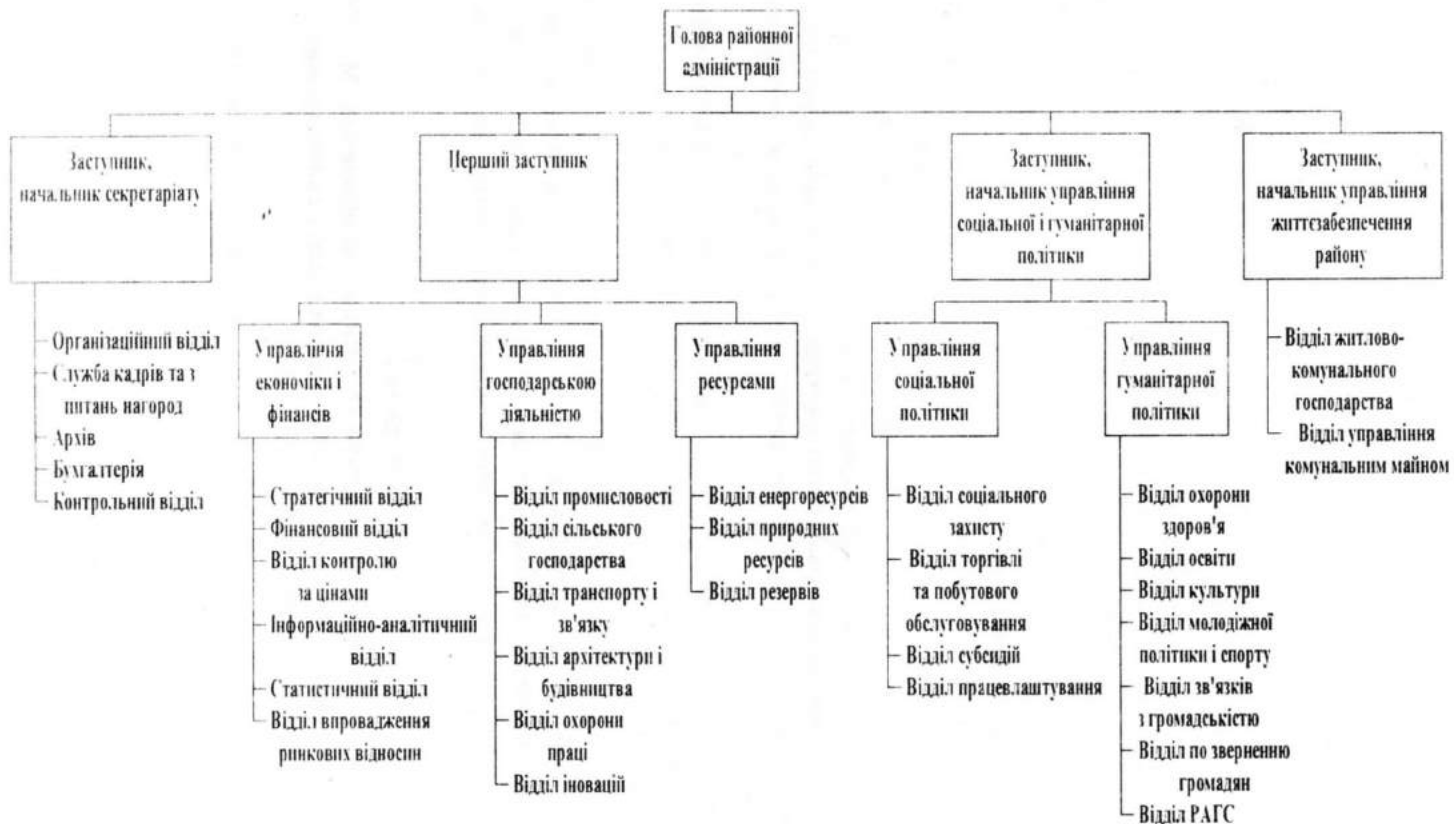
Існування соціально-економічної системи району, його господарської підсистеми, обумовлене ефективним ресурсопостачанням. Нині особливо важливим стає оперативне вирішення проблем енерго-, газо- та теплопостачання, облік земельних ресурсів, питання, які пов'язані з охороною навколишнього середовища.

Не можна ігнорувати проблеми здійснення гуманітарної та соціальної політики. Проблеми гуманітарної політики охоплюють велике коло питань життєзабезпечення: медицину, навчання, культуру, інформаційний простір. До проблем соціальної політики належать: організація побуту, соціального захисту, працевлаштування, демографічна ситуація, справи національностей, зв'язки з громадськістю.

Управління та організація життєзабезпечення та господарської діяльності соціально-економічної системи передбачає здійснення контролю. Контрольні функції передбачають вирішення різноманітних питань економічного життя району (захист прав споживачів, контроль за цінами, контроль за якістю продукції, антимонопольна діяльність), із здійсненням правового контролю (режимно-секретна робота, цивільна оборона, правоохоронні органи, нотаріат). Особливого значення набуває вирішення проблем щодо економічної безпеки соціально-економічної системи району.

Існуюча організаційна структура управління має певні недоліки. Такими, насамперед, є проблеми нерационального розподілу повноважень між підрозділами органів управління, існування подвійного підпорядкування, відсутня можливість вирішення проблем стратегічного розвитку району. Існує і певне перевантаження деяких функціональних підрозділів. Так, наприклад, районне управління економіки вирішує проблеми функціонування промисловості, транспорту, зв'язку, ресурсного забезпечення, розвитку підприємницьких структур та інші. Крім того, уявляється недостатнім здійснення інформаційного забезпечення на різних рівнях. Великим недоліком є неефективне виконання контрольних функцій.

Виходячи з зазначеного вище, було розроблено рекомендації щодо формування організаційної структури управління, яка враховує умови господарювання перехідної економіки (мал.1) та перспективну організаційну структуру, розраховану на функціонування в умовах розвинених ринкових відносин.



Мал. 1. Організаційна структура управління соціально-економічною системою району.

Розподіл повноважень при перспективному варіанті організаційної структури проводиться за функціональним принципом, що дозволяє упорядкувати функціональні повноваження і обов'язки, уникнути подвійного підпорядкування.

Але, як показує практика, оргструктура перехідного періоду повинна урахувати невизначеність зовнішнього середовища, необхідність гнучкого реагування на вплив його різноманітних чинників, складність вирішення питань кадрового забезпечення. Це означає, що досить велике коло питань має вирішуватись керівником і знаходитись у підпорядкуванні йому: насамперед, питання забезпечення життєдіяльності району, управління фінансовими ресурсами, визначення стратегічних напрямків розвитку району. Крім цього, невирішеність кадрової проблеми обумовлює діяльність не одного, а чотирьох заступників Голови районної держадміністрації.

Таким чином, у процесі формування організаційної структури управління соціально-економічною системою району повинно бути враховано велике коло зовнішніх і внутрішніх чинників впливу. Зовнішні чинники обумовлені станом макроекономічного середовища, в якому діє соціально-економічна система. Коло внутрішніх чинників окреслено як специфікою макроекономічного розвитку, так і діяльністю господарського механізму системи.

Вищевикладене обумовило розробку двох варіантів організаційної структури управління: тієї, що відповідає умовам перехідного періоду та перспективну. Кожен із варіантів структури забезпечує не тільки гнучке реагування на комплекс чинників впливу, але й забезпечує оперативне вирішення проблем, які виникають. Однак тенденції макроекономічного розвитку обумовлюють необхідність використання відповідного варіанту організаційної структури управління соціально-економічною системою району.

Список літератури:

1. Мескон М., Альберт М., Хедоури Ф. Основы менеджмента. М., 1994.
2. Закон України "Про формування місцевих органів влади і самоврядування" // Відомості Верховної Ради України. 1994. №22. Ст.142.

Надійшла до редколегії 10.02.97