

РОЗРОБКА ТА ЗАПРОВАДЖЕННЯ РЕГІОНАЛЬНИХ ПРОГРАМ РОЗВИТКУ ГАЛУЗЕЙ АГРОПРОМИСЛОВОГО ВИРОБНИЦТВА

Однією з головних причин кризового стану АПК регіону та неефективного господарювання є невірність концептуальних засад післякризового розвитку сільського господарства у нових умовах ринкової економіки, а також обґрунтування напрямків і першочергових заходів щодо виведення сільського господарства з кризи та його розвитку на перспективу.

Поки що не досягнуто стійкої стабілізації та сталого нарощування обсягів агропромислового виробництва, забезпечення рекомендованих норм споживання населенням харчових продуктів, створення необхідних економічних умов для розширеного відтворювального процесу у всіх галузях агропромислового комплексу, формування економічного механізму рівноправного функціонування усіх форм власності і організаційно-правових структур [1, с.30].

Названі проблеми знайшли своє відображення в «Комплексній програмі розвитку сільського господарства Харківської області у 2001-2005 роках та на період до 2010 року» [2], яка має антикризовий зміст і спрямування за наступними особливостями:

1) охоплює всі без винятку сфери і галузі АПК, елементи регіонального аграрного ринку;

2) тісно пов'язана із програмами подолання кризових явищ у інших сферах і галузях АПК. Подолання кризових явищ передбачає реалізацію низки конкретних антикризових заходів;

3) кожний захід має конкретні терміни виконання та кількісний вираз результату. У цьому полягає її комплексність, тобто її реалізація дасть можливість подолати кризові явища в усьому АПК області.

Основними антикризовим завданнями Програми є призупинення спаду, стабілізація та нарощування обсягів агропромислового виробництва, досягнення рекомендованих норм споживання населенням харчових продуктів, визначення основних напрямів реформування економічних, соціальних та правових відносин, створення необхідних економічних умов для розширеного відтворювального процесу у всіх галузях агропромислового комплексу, формування економічного механізму рівноправного функціонування усіх форм власності і організаційно-правових структур.

Значна увага приділятиметься створенню належних умов для життя на селі, забезпеченню зайнятості сільської молоді, підвищенню рівня її професійного навчання та профорієнтації, відновленню культурно-національних традицій Слобожанщини.

Виконання Програми дасть змогу повністю подолати кризові явища в АПК області у 2010 році і наблизити до раціонального рівня споживання на душу населення продуктів харчування: м'яса та м'ясопродуктів – 76 кг, молока та молочних продуктів – 339 кг, яєць – 215 шт., риби та рибних продуктів – 15 кг, хлібопродуктів 104 кг, картоплі – 123 кг, овочів та баштанних – 110 кг, плодів та ягід – 43 кг, цукру – 38 кг, олії – 12, 6 кг.

У раціоні споживання зростає питома вага найбільш цінних продуктів харчування – м'яса, молока, яєць, овочів.

Подолання кризових явищ у сфері продовольчого забезпечення населення регіону високоякісними та дешевими продуктами харчування власного виробництва буде здійснюватись за рахунок інтенсифікації та підвищення ефективності сільськогосподарського виробництва у регіоні.

Виробництво валової продукції сільського господарства у порівнянних цінах зростає проти 2000 року у 1,7 рази, в тому числі рослинництва – у 1,4, тваринництва – у 2,2 рази.

Будуть створені умови для фінансової стабілізації і безбиткової роботи галузей та господарств усіх форм власності і господарювання. В результаті виконання програм відбудеться перетворення сільського господарства у конкурентоспроможний сектор економіки регіону [3, с.78].

З метою подолання кризи, за безпосередньою участю Головного управління сільського господарства і продовольства в області проведена робота по реформуванню сільськогосподарських підприємств, зміні форми господарювання, створенню інфраструктури аграрного ринку (табл. 1).

Таблиця 1

Реформування колективних сільськогосподарських підприємств в 2000-2003 рр.

Види реформованих господарств ринкового типу	кінець 2000 р.		кінець 2004 р.	
	кількість	%	кількість	%
Наявність колективних господарств на кінець 1999 р. – 440				
Приватні	208	36	180	31
Товариства з обмеженою відповідальністю	240	42	238	41
Акціонерні товариства	20	3	64	11
Сільськогосподарські виробничі кооперативи	72	13	58	10
Фермерські господарства, що взяли у оренду цілісні земельні і майнові комплекси колишніх КСП	18	3	11	2
Інші формування	17	3	29	5
ВСЬОГО	575	100,0	580	100,0
Середній розмір площі ріллі, га	2176	X	2215	
Всього фермерських господарств	1179	X	1300	X

Основними організаційно-правовими формами підприємств в агропромисловому комплексі області стали: приватне підприємство; господарське товариство (засноване на сумісному використанні приватної власності на землю і майно); селянське (фермерське) господарство; державне (комунальне) підприємство.

При цьому власниками земельних паїв стали понад 240 тис., а майнових 215 тис. громадян, видано 141,0 тис. державних актів на землю та майже 190,0 тис. майнових свідоцтв.

Одним з напрямків подолання кризи є посилення процесу концентрації сільськогосподарського виробництва за рахунок скорочення чисельності неефективно працюючих агроформувань і приєднання їх земель та майна до господарств, що мають кращі результати роботи. На початок року чисельність сільськогосподарських підприємств скоротилась до 580, а їх середній розмір за площею ріллі зріс із 2176 га у 2000 році до 2215 га на кінець минулого року.

З метою сприяння подальшому розвитку селянських (фермерських) господарств Головне управління сільського господарства і продовольства за рахунок здійснення організаційних заходів передбачає забезпечити: збільшення посівних площ до оптимальних розмірів за рахунок оренди ними земельних часток (паїв) у власників, земель запасу та інших джерел; кооперування селянських (фермерських) господарств у виробництві, зберіганні, переробці і збуті продукції, матеріально-технічному забезпеченні, сервісному обслуговуванні; активізацію діяльності відділення Українського державного фонду підтримки селянських (фермерських) господарств відповідно до Закону України «Про селянське (фермерське) господарство».

Щорічне надання допомоги фермерським господарствам через Фонд підтримки збільшиться від 1,2 млн грн. у 2001 р. до 2,5 млн грн. у 2010 році. Сприятиме подоланню кризових явищ на регіональному продовольчому ринку регіональна політика підтримки розвитку особистих господарств населення.

Вказаний напрямок буде базуватися на основі суспільних заходів по створенню сприятливих економічних умов для виробництва, заготівлі і переробки сільськогосподарської продукції, придбання молодняка тварин і птиці, насіння, кормів, добрив, малогабаритної техніки та інших матеріалів. У зв'язку з цим передбачається: задоволення потреби населення у земельних ділянках для ведення особистого підсобного господарства, садівництва і городництва; збільшення товарного виробництва кормів сільськогосподарськими підприємствами для потреб господарств населення, зокрема в рахунок орендної плати за земельні і майнові частки (паї) і натуральної оплати праці; формування особистих підсобних господарств як товарного сектору виробництва; сприяння наданню кредитів населенню для будівництва виробничих приміщень, придбання техніки та обладнання, їх потреба у 2001 році становить 10 млн грн., 2005 р. – 16 млн грн., у 2010 році – 26 млн грн.; запровадження споживчого довгострокового кредитування; удосконалення і розширення системи міських продовольчих ринків з сучасно облаштованими торгівельними місцями та надання селянам транспортних, складських і готельних послуг [3, с.78].

Регіональна політика у сфері сільськогосподарського машинобудування передбачає розширення виробництва міні-тракторів, знарядь для потреб особистих господарств у необхідному асортименті та за більш доступними цінами.

У перший рік після прийняття Комплексної програми отримано 2,4 млн. тонн зерна, що в 1,9 рази більше проти 2000 р., на 10% зросло виробництво

молока, на 5,2% яєць. Порівняно з початком року збільшилась чисельність поголів'я ВРХ на 7%, в т.ч. корів – на 1%, свиней на 9,2%. Зросла також продуктивність тварин, особливо дійної череди на 32% (або на 542 кг).

Подолання кризових явищ в АПК позначилось на фінансовому стані господарств.

Якщо у 1999 році з прибутками закінчили рік лише 17% господарств, а 83% мали збитки, то у 2000 році питома вага рентабельно працюючих господарств зросла до 63%, а у 2004 році – до 78%.

Вперше за 10 років сільськогосподарське виробництво стало рентабельним. Рівень рентабельності досяг 11%. Зведений фінансовий результат склав 108,5 млн грн., проти 376 тис. грн. збитку у 2000 році. Рентабельно працюючі господарства одержали 154 млн грн. чистого прибутку або по 341 тис. грн. на 1 господарство, що у 1,5 рази більше, ніж у 2000 році. Сума збитку по збитково працюючих господарствах склала 45,3 млн грн. на 1 господарство, що на 8% менше проти попереднього року.

Важливою складовою стабілізаційних заходів у сільському господарстві стало залучення додаткових коштів у розвиток його галузей. Якщо у 2000 році господарства отримали 46,3 млн грн. кредитів комерційних банків на пільгових умовах, то в минулому, 2004 р., обсяги кредитування зросли до 215 млн грн. За два останні роки у розвиток реформованих господарств майже 230 млн грн. інвестицій вклали промислові, переробні і агросервісні підприємства та інші інвестори, які стали їх засновниками і співзасновниками.

Необхідно зазначити, що на результати господарювання позитивно вплинуло списання майже півмільярда податкових боргів [4].

Покращання фінансового стану реформованих господарств дало змогу у минулому році придбати нової сільськогосподарської техніки на суму майже 55 млн грн.

Здійснення антикризових заходів дозволило покращити соціальну ситуацію на селі, а саме: заборгованість по заробітній платі в порівнянні з початком року скоротилася на 52,5 млн грн. (з 63.1 млн грн. до 10, 6 млн грн.) або о на 83%, при цьому її середній рівень зріс на 43% – із 161 грн. до 231 грн.

Однак, інвестиційна політика ще не стала дійовим інструментом регіональної політики, обсяги інвестицій у сільське господарство ще далекі від рівня, достатнього для забезпечення стабільного розвитку всіх його галузей.

Наприклад, у рослинництві в середньому на 1 га ріллі у 2004 році вкладено грошових і матеріальних коштів на 685 грн. Це на третину менше від розрахункової потреби при впровадженні інтенсивних методів господарювання. Приблизно така ж ситуація і у тваринництві. Витрати на утримання однієї корови за рік не перевищують 1,5 тис. грн., при минулорічній продуктивності дійної череди 2236 кг молока на одну фуражну корову. В той час у кращих господарствах, з удоем молока 4 і більше тисяч кілограмів, витрати на утримання однієї голови коливаються від 3, 5 до 4, 0 тис. грн.

Антикризові заходи передбачають, що кошти держави та місцевих бюджетів будуть використовуватись виключно на цільові програми – селекцію у рослинництві та тваринництві, насінництво, протиепізоотичні заходи, земельну реформу. Поступово, за рахунок підвищення ефективності виробницт-

ва, буде скорочуватися частка залучених коштів у загальному обсязі витрат на поточні потреби і зростатиме питома вага власних коштів [5, 6].

Важливим напрямом економічного захисту сільськогосподарських товаровиробників на шляху виходу агропромислового комплексу з кризи є формування і подальший розвиток інфраструктури аграрного ринку.

Протягом 2001 р. в кожному із 27 районів були створені агроторгові доми. У наступні роки прискорився процес формування обслуговуючих сільськогосподарських кооперативів та їх об'єднань із заготівлі, переробки та збуту сільськогосподарської продукції, які організують систему постачання сільськогосподарським товаровиробникам та особистим підсобним господарствам засобів виробництва з використанням власного транспорту і складського господарства, а також надають виробничо-технічні, технологічні, інформаційно-консультаційні та інші види послуг (Рис. 1).

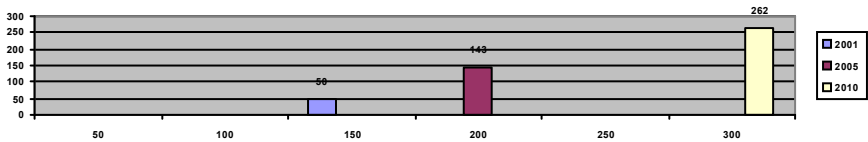


Рис. 1. Кількість обслуговуючих кооперативів

Обслуговуючі сільськогосподарські кооперативи та їх об'єднання становитимуть реальну конкуренцію посередницьким приватним структурам в цій сфері діяльності.

Формування і стабілізація споживчого ринку для задоволення потреб населення здійснюватиметься шляхом розвитку оптової та біржової торгівлі, вдосконалення комерційних відносин товаровиробників, реалізаторів та споживачів усіх форм власності, створення більш сприятливого інвестиційного клімату у цій сфері, надання гарантій виконання біржових угод, застосування зустрічних схем продажу, розроблення ефективного контрактного права.

В регіоні проводиться активна політика сприяння створенню нових ринкових форм. В Харківському районі розроблено і впроваджується проєкт створення ТОВ «Ринок «Циркунівський» з оптової реалізації сільськогосподарської продукції та продуктів її переробки.

З метою становлення оптового ринку розвиватимуться і зміцнюватимуться сервісні структури (холодильне, тарне та транспортне господарство), зростатиме кількість та сфера діяльності посередницьких фірм з надання інформаційних та маркетингових послуг, експертних проб якості товарів, комерційних банків, що обслуговують торгівельні підприємства, страхових компаній.

Важливу роль в системі переміщення товарів від виробника до споживача оптових ринків відведено проведенню оптово-промислових ярмарок, де забезпечуються умови для укладення контрактів, продажу продукції.

Якщо в 2003 р. було проведено 183 оптові ярмарки, то у 2010 р. практика і кількість їх проведення має значно збільшитися і досягти 510.

На товарних біржах створюватимуться умови, за яких сільськогосподарські товаровиробники водночас з продажем продукції могли б укласти угоди на придбання матеріально-технічних ресурсів, опрацювати методи застосування сучасних технологій біржової торгівлі для формування оптового ринку сільськогосподарської продукції (Рис. 2)

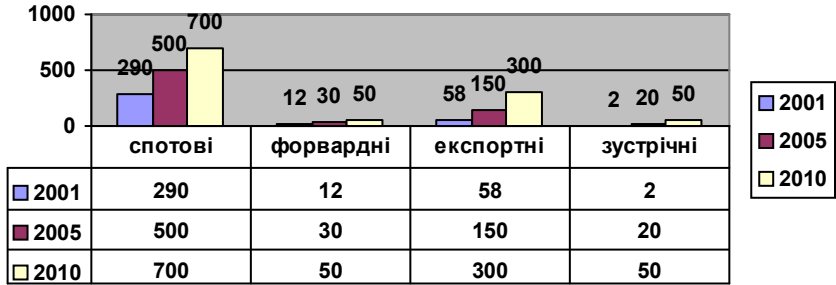


Рис.2. Динаміка укладання біржових контрактів

Таким чином, розробка та запровадження програм розвитку галузей орендного виробництва набуває все більшого значення. Перш за все такий підхід виражає стратегічні напрямки розвитку усіх галузей сільського господарства та передбачає перспективу їх розвитку за термін до 10 років.

Особливу увагу при цьому необхідно приділити забезпеченню соціальної справедливості, запровадженню ринкових механізмів господарювання, відродження села і перетворення агропромислового комплексу у лідируючий, експортно спроможний сектор економіки регіону.

Список літератури: Алпатов А. Реструктуризація підприємств: механізми і організаційні заходи // Економист. 2000. №3. 2. Комплексна програма розвитку сільського господарства Харківської області у 2001–2005 рр. та на період до 2010 року. Х., 2004. 3. Амбросов В.Я. Реструктуризація виробництва в АПК// Економіка АПК. 1999. №1. 4. Гусенков А.В., Хламов В.А. Направления экономического оздоровления сельскохозяйственных предприятий // Экономика сельскохозяйственных и перерабатывающих предприятий. 1999. №9. 5. Валдайцев С.В. Антикризисное управление на основе инноваций. Учебное пособие. СПб., 2001. 6. Дем'яненко М.Я. Реформування податкових відносин в аграрному секторі АПК// Економіка АПК. 1999. №6.

Надійшла до редколегії 25.05.05