

УДК 911.3

**ТЕНДЕНЦІ ТА ПЕРСПЕКТИВИ РОЗВИТКУ ЛІСОВОГО ГОСПОДАРСТВА
ЛЬВІВСЬКОЇ ОБЛ.****В. Дупеліч***Львівський національний університет імені Івана Франка,
вул. П. Дорошенка, 41, м. Львів, 79000, Україна*

Наведено загальну характеристику лісів області за категоріями, висвітлено динаміку обсягів виробництва продукції лісового господарства, динаміку площ рубок і площ відновлення, а також динаміку площ розвитку хвороб і шкідників лісу, площ захисту лісу від хвороб і шкідників. Проаналізовано інвестиційну і зовнішньоекономічну діяльність лісового господарства Львівщини. Наведено головні рекомендації щодо поліпшення ситуації в лісовому господарстві Львівської обл.

Ключові слова: лісопромисловий комплекс, лісове господарство, лісопродуценти, лісогосподарський округ, лісотвірна порода.

Оснoву лісопромислового комплексу України становить лісове господарство. Воно проводить роботу щодо збереження лісів, посилює їхні корисні природні властивості, забезпечує розширене відтворення та поліпшення їхньої якості, поліпшення продуктивності, а також сприяє раціональному використанню земель лісового фонду і невиснажливою користуванню лісом для забезпечення потреб у деревині та іншій лісовій продукції. Для лісового господарства України характерні захисний та захисно-промисловий напрям ведення. Основними лісопродуцентними зонами є Українські Карпати, Полісся, Гірський Крим, лісостеп і частково степ.

Львівську обл. зачисляють до найбільш лісистих регіонів України. Ліси займають 34,2 % площі її території, тоді як середній показник становить 15,7 %. Ліси на Львівщині займають площу 747,4 тис. га, що становить понад 8 % загальної площі лісів держави. Для порівняння: загальна територія області становить лише 3,6 % від території України [9].

Ліси Львівської обл. розподілені на 3 головні категорії: 1) ліси природоохоронного, наукового, історико-культурного призначення займають площу 132,8 тис. га (17,8 %); 2) рекреаційно-оздоровчі ліси – 295,1 тис. га (39,5 %); 3) захисні ліси – 124,6 тис. га (16,7 %), з наведених категорій лісів можливі для експлуатаційного використання займають площу 319,1 тис. га (16,6 %).

Аналіз рис. 1 свідчить, що найбільш лісистими районами області є Яворівський і Сколівський, це головно завдяки створеним на цій території двом національним природним паркам: Яворівському і Сколівські Бескиди, а також заповіднику Розточчя. Значна лісистість також і в Турківському та Старосамбірському районах, де створено Міжнародний польсько-словацько-український біосферний заповідник “Східні Карпати” і регіональні ландшафтні парки “Надсянський” і “Верхньодністерські Бескиди”. Найменша площа лісів у Самбірському і Городоцькому районах.

Львівська обл. належить до трьох лісогосподарських округів: Західноукраїнського лісостепоного, Прикарпатського і Гірськокарпатського [1, с. 98]. У північній частині За-

хідноукраїнського лісостепового округу, у межах Волинської височини, переважають дубові, грабово-дубові та грабово-дубово-соснові ліси. Далі на південь уже з'являються "чисті" соснові, сосново-букові та букові ліси. Крім того, значна частина площ зайнята грабняками, осичниками, березняками. Як домішки трапляються клен гостролистий, явір, ясен звичайний, в'яз і липа дрібнолиста. Головна лісотвірна порода – дуб, який у свіжих та вологих грабових дібровах має бонітети I та I^a [1]. Територія Прикарпатського лісгосподарського округу розташована в передгір'ї Карпат. Південно-західна межа округу збігається з верхньою межею поширення ареалу дуба. Тут переважають дубові, ялицево-дубові, дубово-букові та ялицево-букові ліси. Основними лісотвірними

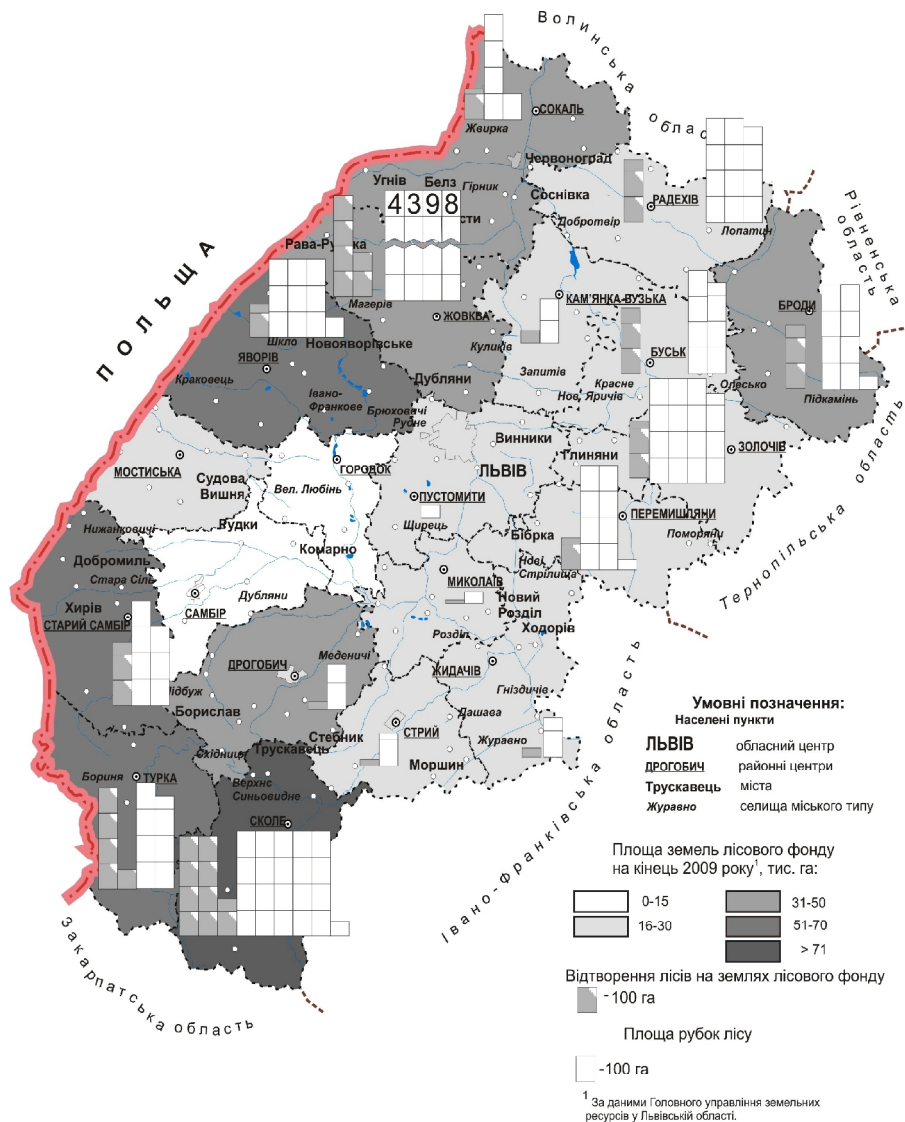


Рис. 1. Проведення лісокультурних робіт і площа рубок лісу в 2009 р. [5].

породами є дуб, бук і ялиця, як домішки ростуть граб, ясен, клен, липа і смерека. Корінних лісів тут залишилося дуже мало. В цьому складі переважають ялиця і бук. На значних площах створені штучні насадження смереки, дуба та інших порід. Територія Гірськокарпатського округу охоплює лише південну частину Львівщини з переважанням буково-смерекових та ялицево-смереково-букових лісів. У складі порід домінують бук і смерека, рідше – ялиця, як домішка ростуть ясен, граб, явір, осика, береза та ін. Загалом для лісів Львівщини характерна різноманітність деревних порід, що дає змогу формувати найстійкіші і продуктивні змішані насадження, задовольняти найрізноманітніші потреби в лісовій продукції. Ліси по території області розміщені нерівномірно, основна частина вкритої лісом площі припадає на гірські райони Карпат, а також Розточчя, Гологори, Мале Полісся.

У підприємствах області, які займаються лісовим господарством, за 2010 р. обсяг продукції (робіт, послуг) становив 280,0 млн грн і порівняно з попереднім роком збільшився на 23 % [2]. Як бачимо, із рис. 2, загалом у лісовому господарстві відбулися позитивні зміни, які тривали до 2008 р., і порівняно з 1997 р. обсяг продукції зріс більш ніж у десять разів (із 27 до 280 млн грн).

Змінився асортимент і заготовленої деревини. Круглі лісоматеріали становили – 47 %, деревини для технологічних потреб – 21 %, дров для опалення – 30 %, у 2009 – відповідно, 44, 20, 33 % (див. табл. 1). Це на 70–80 % більше, ніж кількість заготовленої деревини у 1997 р., це свідчить про збільшення обсягів виробництва порівняно із 1990-ми роками і водночас про збільшення впливу на природні ресурси, зокрема, на вікову структуру лісів (рис. 3).

Млн грн.

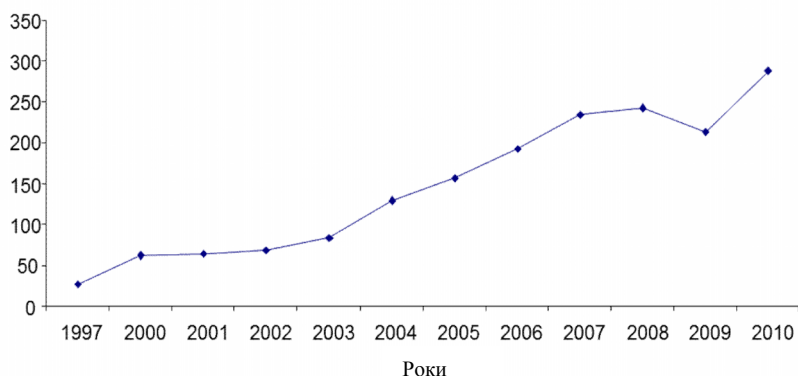


Рис. 2. Динаміка обсягів виробництва продукції лісового господарства [8].

Загалом підприємства лісового господарства Львівської обл. у 2010 р. забезпечили виконання запланованих лісівничих, лісозахисних, лісоохоронних і лісовідновних заходів [9].

Державними лісогосподарськими підприємствами у 2010 р. проведено рубки з поліпшення якісного складу лісів на площі 12,5 тис. га і заготовлено 377,7 тис. м³ (45 % від загальної кількості заготовленої деревини) ліквідної деревини, з них рубки догляду за лісом проведені на площі 4,8 тис. га, у тому числі догляди за молодняками – на площі 2,7 га. На рубках головного користування заготовлено 454,1 тис. м³ (55 %) деревини, що на 24,5 тис. м³ більше порівняно з 2009 р.

Обсяги й асортимент заготовленої деревини [8]

Показник	Роки						
	1997	2000	2001	2002	2008	2009	2010
Заготовлено ліквідної деревини, всього тис. м ³	679,5	774,1	797,9	807,0	1166,0	960,4	1106,8
у тому числі: лісоматеріалів круглих	350,6	398,6	410,5	393,2	501,4	430,7	527,5
деревини дров'яної для технологічних потреб	86,7	93,7	106,7	129,2	303,2	198,9	240,3
дров для опалення	239,6	269,2	272,2	275,0	349,8	320,8	334,3

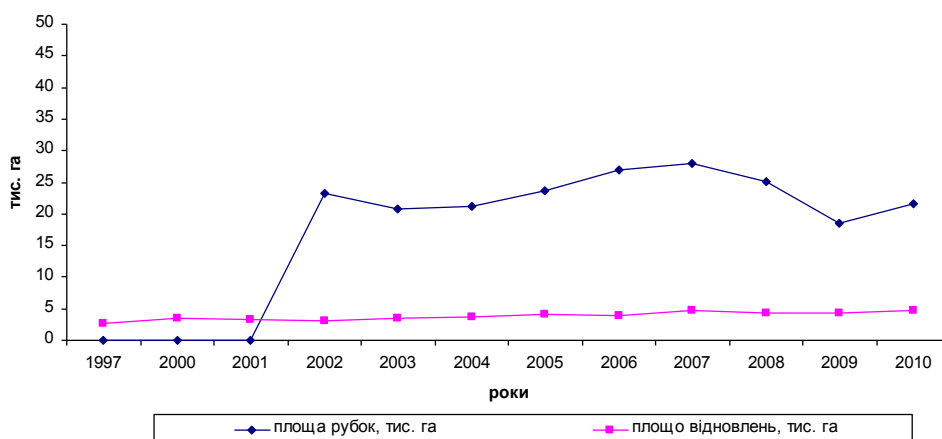


Рис. 3. Динаміка площі рубок і площі відновлення у Львівській обл. [8].

За 2010 р. підприємствами управління від усіх видів рубок заготовлено 831,8 тис. м³ деревини, що більше порівняно з минулим роком на 92,2 тис. м³.

Загальні обсяги відтворення лісів у 2010 р. становили 2 043 га, з них на площі 1 371 га створено лісові культури, а природне відновлення лісів забезпечено на площі 672 га, або на 33 %. Крім того, на деградованих і малопродуктивних землях створено 106 га нових лісів.

Для садіння лісових культур використано 16,5 млн шт. саджанцевого матеріалу. Фактична приживлюваність усіх лісових культур останніх трьох років становить 92,3 % за нормативної 91,3 %.

За підсумками осінньої інвентаризації у лісових розсадниках на площі 30,6 га вирощено 15,2 млн стандартних сіянців та саджанців головних лісоутворювальних та декоративних порід. У 2009 р. заготовлено 37 309 кг лісового насіння основних лісоутворювальних порід.

Також важливим завданням для лісового господарства області є впровадження заходів захисту лісу від шкідників і хвороб. Наприклад, на кінець 2009 року в області виявлено 25,8 тис. га лісів, пошкоджених шкідниками та хворобами. Порівняно із 2005 р. це на 3 тис. га менше, проте на 20 тис. га більше, ніж у 1990 (рис. 4) [4].

Із загальної площі наявних осередків шкідників та хвороб лісу 23,3 тис. га, або 92,6 %, уражено хворобами (проти 22,3 тис. га, або 78,2 % у 2005 р.), 15 га, або 0,1 % – хвоегризучими шкідниками (0,1 тис. га, або 0,4 % у 2005), 1,9 тис. га, або 7,3 %, іншими шкідниками лісу (проти 6,1 тис. га, або 21,4 % у 2005 р.).

Виконання лісозахисних заходів щодо знищення осередків шкідників і хвороб лісу проведено на площі 1,1 тис. га, що становить 4,8 % від площі лісу пошкодженого на початок 2010 р. Порівняно з 2005 р. ця цифра більш ніж у 6 разів менша (6 172 га, або 39,7 %), а порівняно з 1990 у 9 разів (див. рис. 4). Основну частину робіт із захисту лісу у 2009 р. проводили хімічним методом, тоді як у 2005 р. основну частину захисних робіт проводили біологічним методом.

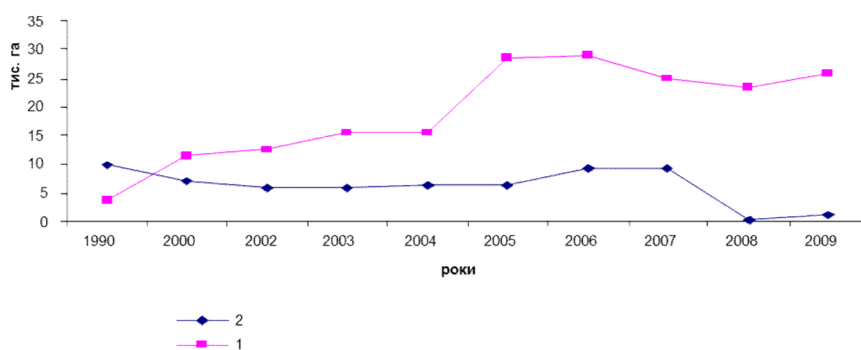


Рис. 4. Динаміка площ розвитку хвороб і шкідників лісу (1), а також площ захисту лісу від хвороб і шкідників (2) у Львівській області [4, 5].

Велику шкоду лісовому господарству завдали і лісові пожежі (рис. 5). Їхня кількість у 2009 р. становила 18. Це на 14 більше, ніж у 2008 і на 12 – ніж у 2005, проте на 10 менше, ніж у 2003. Загальна кількість збитків, завданих пожежами, у 2009 р. становить 17,1 тис. грн [5]. До адміністративної відповідальності за порушення вимог пожежної безпеки у 2009 р. було притягнуто 148 осіб.

Важливу роль у розвитку тієї чи іншої галузі відіграє інвестиційна діяльність. Лісове господарство – не виняток. Наприклад, у лісове господарство Львівщини і пов'язані із ним послуги у 2009 р. інвестовано майже 11 млн грн [7]. Це один із найгірших показників залучення інвестицій за останнє п'ятиріччя.

Негативною динамікою вирізняється також діяльність галузі в зовнішньоторговельній сфері. Зокрема, експорт продуктів лісового господарства, (лісоматеріали і пиломатеріали) у 2009 р. зменшився, порівняно з 2008 на 23 %, а порівняно із 2005 р. на 30 %. Така негативна тенденція простежується, починаючи з 2007 р. [6, 7]. Найбільша кількість експортних операцій проведена у 2004 р., що становило 228 % порівняно із 2009 р. Головною статтею зовнішньоекономічної діяльності лісового господарства Львівщини є експорт лісо- та пиломатеріалів, що загалом негативно, адже ціна сировини завжди в декілька разів нижча від ціни готового виробу. Імпорту товарів ця галузь виробничої сфери не проводила, а якщо вони були, то в дуже малих кількостях, які не відображені у статистиці.

Наведена статистична інформація свідчить про окремі позитивні тенденції, які спостерігають у лісовому господарстві Львівської обл. Водночас, у лісогосподарському

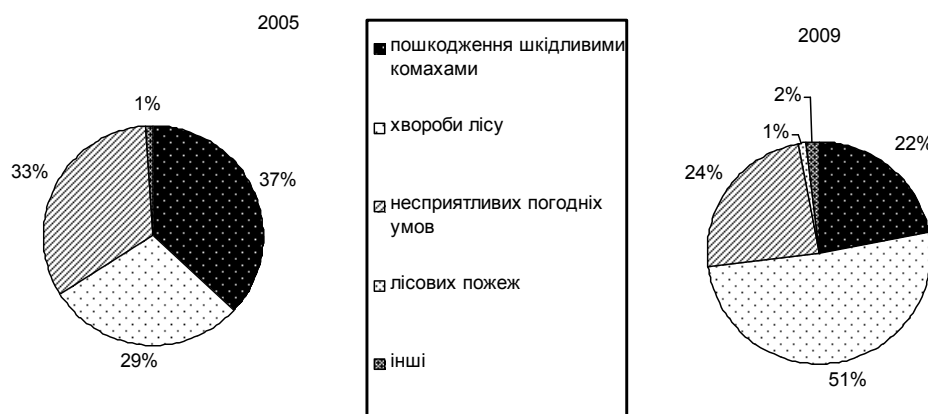


Рис. 5. Основні причини пошкодження лісу у Львівській обл. [4, 5].

комплексі регіону є низка проблем, які заважають розвитку лісового господарства. Передусім, на наш погляд, треба виконати таке:

- забезпечити належну охорону лісів від незаконних рубань, посилити покарання за недотримання пожежної безпеки в лісах;
- поліпшувати видову структуру лісів і оптимізувати співвідношення між вкритими лісом землями та ін.;
- поліпшувати вжиття лісозахисних заходів щодо знищення осередків шкідників і хвороб лісу;
- у зовнішньоекономічній діяльності торгувати не сировиною, а готовими товарами.

1. Генсірук С.А. Ліси України / С.А. Генсірук // Наукове тов. ім. Шевченка, Укр. держ. Лісотехнічний університет. – Львів, 2002. – 496 с.
2. Лісове господарство Львівської області за 2009 р. – Львів, 2010. – 34 с
3. Природа Львівської області / за ред. К.І. Геренчука. Львів: Вища школа, 1974. – 90 с.
4. Природокористування у Львівській області за 2004 р. Львів, 2005.
5. Природокористування у Львівській області за 2009 р. Львів, 2010.
6. Статистичний щорічник Львівської області за 2005 р. Львів, 2006. – 340 с.
7. Статистичний щорічник Львівської області за 2009 р. Львів, 2010. – 340 с.
8. Режим доступу до джерела: www.lvivstat.gov.ua
9. Режим доступу до джерела: www.lvivlis.com.ua

Стаття: надійшла до редколегії 17.09.2011
прийнята до друку 20.10.2011

**TENDENCIES AND PROSPECTS OF DEVELOPMENT OF FORESTRY
IN LVIV REGION****V. Dupelich**

*Ivan Franko National University of Lviv,
P. Doroshenko St., 41, UA – 79000 Lviv, Ukraine*

General description of the forests is given according the categories, the dynamics of production of goods of forestry volumes, dynamics of areas of deck-houses and areas of renewal, and also dynamics of areas of development of illnesses and wreckers of the forest, areas of defence of the forest, is reflected from illnesses and wreckers. Investment and external economic activity of forestry of Lviv Region is analysed. Main recommendations on the improvement of situation in forestry of the Lviv Region are given.

Key words: forest complex, forestry, basic forest breed.

**ТЕНДЕНЦИИ И ПЕРСПЕКТИВЫ РАЗВИТИЯ ЛЕСНОГО ХОЗЯЙСТВА
ЛЬВОВСКОЙ ОБЛ.****В. Дупельч**

*Львовский национальный университет имени Ивана Франко,
ул. П. Дорошенко, 41, г. Львов, 79000, Украина*

Дано общую характеристику лесов области за категориями, отражено динамику объемов производства продукции лесного хозяйства, динамику площадей рубок и площадей возобновления, а также динамику площадей развития болезней и вредителей леса, площадей защиты леса от болезней и вредителей. Проанализировано инвестиционную и внешнеэкономическую деятельность лесного хозяйства Львовщины. Приведено главные рекомендации относительно улучшения ситуации в лесном хозяйстве Львовской обл.

Ключевые слова: лесопромышленный комплекс, лесное хозяйство, лесопромышленные, лесохозяйственный округ, лесобразующая порода.