

УДК 911.375:314:330.59 (477)

## СОЦІАЛЬНА СКЛАДОВА УМОВ ЖИТТЯ НАСЕЛЕННЯ ВЕЛИКИХ МІСТ УКРАЇНИ

Сергій Покляцький

*Інститут географії НАН України,  
вул. Володимирська, 44, 01030, м. Київ, Україна,  
e-mail: tornst@i.ua*

Обґрунтовано важливість вивчення “життєвих категорій”. Як предметне поле розглянуто умови життя населення, а з огляду на сьогодишню актуальність дослідження полюсів зростання країни об’єктом є великі міста України (понад 100 тис. жителів). Проаналізовано соціальну складову як одну з ключових складових умов життя населення. Розраховано індекс стану соціальної сфери життєзабезпечення умов життя населення великих міст (заснований на анкетному опитуванні та статистичних даних). Об’єктивний бік соціальної складової представлений 27 статистичними показниками: споживання товарів та послуг, забезпеченість житлом, благоустрій житла і стан житлово-комунального господарства, стан сфери охорони здоров’я, інфраструктура базової освіти, стан на ринку праці й стан здоров’я. Суб’єктивна частина екологічної складової охоплює розробку анкети та масового опитування студентів старших курсів (375 анкет) географічних факультетів вищих навчальних закладів з різних регіонів України. Виявлено, що міста з найгіршими показниками соціальної складової зосереджені фактично в чотирьох східних старопромислових регіонах України (Луганській, Донецькій, Дніпропетровській та Запорізькій областях). Результати подібних наукових рейтингових досліджень повинні бути цінними не тільки для науковців, а й для чиновників, політиків, інвесторів та бізнесменів, які прагнуть отримати незалежні оцінки.

*Ключові слова:* життєві категорії, умови життя, велике місто, соціальна складова, населення.

Сьогодні у суспільстві щораз частіше чути роздуми людей з приводу їхніх умов, способу, рівня та якості життя (життєві категорії). Дедалі частіше можна дійти висновку, що прихованим кредом людини, яке супроводжує її протягом усього життя, стає підсвідомий рух – “від умов до якості”. У пошуках ліпшого життя від села до столиці через обласний чи регіональний центри українці вже не завжди вибирають собі територію України за фінішний п’єдестал. Щораз частіше “точкою неповернення” є від’їзд до країн з вищим економічним розвитком, і основна причина цього – незадоволеність умовами, способом, рівнем та якістю життя у власній країні. Власне і природні втрати населення так само спричинені незадовільним станом умов життя. Відповідно, не важко зрозуміти, що для виходу з демографічної кризи, у якій перебуває Україна, передусім треба зацентувати увагу саме на “життєвих категоріях”. Подібна боротьба людей за “місце під сонцем” не могла оминути науковців як з позиції власного поліпшення життя, так і з позиції обрання власного предметного поля досліджень. Ми як один із таких *предметів* обрали категорію “умови життя”.

Коли ми кажемо про демографічну ситуацію і поліпшення її крізь призму “життєвих категорій”, то треба розуміти, що має йтися не про абстрактну територію, а про конкретні точки на карті, конкретні населені пункти. Наразі більша частина жителів Украї-

ни (рівень урбанізації – майже 69 % на 01 січня 2014 р.) проживає у великих містах (18 103 тис. осіб на 01 січня 2014 р.), які і є життєво важливими “органами” – останньою лінією стримування населення від міграційних рухів. Якщо порівнювати нашу країну з людським організмом, то саме великі міста є найважливішими органами, без функціонування яких організм помре. Лікарям інколи доводиться лікувати передусім ключові органи, яким би болісним не був процес, оскільки без них лікування решти організму просто не матиме сенсу. Так само і нашій державі неймовірно важливо мати здоровими основні “органи – полюси росту” (великі міста), а вже потім “лікувати-створювати” умови на менших поселенських рівнях (селища міського типу, села та ін.). Відповідно, абсолютно раціонально за об’єкт дослідження обрано категорію великих міст (понад 100 тис. осіб).

Незважаючи на вагомий досвід дослідження життєвих категорій українськими вченими [1–4, 13, 14], відчувається їхній брак у поселенському розрізі. Саме тому подібне поєднання двох категорій – умов життя і великих міст – у географічних дослідженнях наразі є дуже актуальним та затребуваним суспільством.

Раніше ми вже акцентували увагу на значимості геоурбаністичних досліджень [6], на актуальності вивчення великого міста [5]. Актуальність дослідження життєвих категорій [7], понятійно-термінологічні підходи до їхнього вивчення [10], розробка моделі наукової візуалізації оцінки умов життя [7, 8], а також окремі складові умов життя [9, 11] детальніше обґрунтовані та розглянуті в попередніх статтях. Наша мета – дослідження соціальної складової умов життя.

Очевидно, що найбільш прийнятний спосіб оцінювання умов життя населення полягає в поєднанні даних офіційної статистики із суб’єктивною оцінкою. Кожну складову умов життя можна описати (оцінити) за допомогою великого переліку показників, водночас вона може бути репрезентована через думку населення (певні судження про умови життя), що є не менш цінним, адже тільки населення може оцінити ту роль, яку відіграє соціальна складова в житті міста та його власному житті. Відповідно, за основу методики взято об’єктивно-суб’єктивну оцінку.

За такої оцінки необхідно віднайти метод, який би вдало давав змогу поєднати статистичні й анкетні дані. Найбільш уніфікованим у цій ситуації є *метод стандартизації показників*. Фактично це рейтинговий індекс, за яким респондентам і досліднику за статистичними показниками найпростіше розташувати великі міста від найгіршого до найліпшого чи навпаки.

*Об’єктивну оцінку* рівня розвитку соціальної сфери великих міст виконували за допомогою 27 найважливіших статистичних показників соціального розвитку, отриманих з Державної служби статистики України, Асоціації міст України, Державного агентства водних ресурсів України, обласних центрів медичної статистики МОЗ України, а також головних управлінь статистики в областях. Водночас статистичні показники були згруповані в такі сім складових:

- споживання товарів і послуг;
- забезпеченість житлом;
- благоустрій житла і стан житлово-комунального господарства (ЖКГ);
- стан сфери охорони здоров’я;
- інфраструктура базової освіти;
- стан на ринку праці;
- стан здоров’я.

У кожній зі складових кожному статистичному показнику присвоювали порядкове місце (ранг) від 1 до 45 для показників-стимуляторів і в зворотному порядку для показників-дестимуляторів. Далі визначали середній ранг (місце) того чи іншого міста за всіма показниками однієї зі складових (1). Після цього сформувавши референтні (крайні) значення складової, варіація між якими стала основою для поділу значень на п'ять груп з найвищими, високими, середніми, низькими і найнижчими значеннями:

$$\bar{R}_i = \frac{1}{m} \sum_{j=1}^m R_{ij}, \quad (1)$$

де  $R_i$  – ранг  $i$ -го великого міста за  $j$ -м показником;  $m$  – кількість показників.

Завершальною стадією підрахунку є зведення всіх семи складових (проміжних індексів) у загальний **об'єктивний індекс стану соціальної сфери життєзабезпечення**:

$$I_{\text{соц}} = \frac{I_1 + I_2 + I_3 + I_4 + I_5 + I_6 + I_7}{7}, \quad (2)$$

де  $I_1$  – індекс споживання товарів та послуг;  $I_2$  – індекс забезпеченості житлом;  $I_3$  – індекс благоустрою житла і стану житлово-комунального господарства;  $I_4$  – індекс стану медичної сфери;  $I_5$  – індекс стану здоров'я населення;  $I_6$  – індекс інфраструктури базової освіти;  $I_7$  – індекс стану на ринку праці.

Поступове згортання показників у індекси дало змогу визначити положення великого міста одне щодо одного, а також виявити позиції, за якими воно поступається іншим містам.

*Суб'єктивна оцінка* соціальної складової охоплювала розробку анкет і проведення масового анкетування студентів окремих вищих навчальних закладів України. Оцінювали умови життя у великих містах України і надавали перевагу тим чи іншим складовим. Як головних респондентів ми обрали студентів старших курсів географічних факультетів – молоду, активну, обізнану групу людей, яким далі жити в цій державі й будувати нове суспільство. Анкети поширювали на засадах творчих зв'язків з колегами, які працюють на географічних факультетах п'яти українських вищих навчальних закладів, звертали увагу на географічне охоплення території України: Київський національний університет імені Тараса Шевченка, Київський національний педагогічний університет імені М. П. Драгоманова, Чернівецький національний університет ім. Ю. Федьковича, Харківський національний університет імені В. Н. Каразіна, Таврійський національний університет ім. В. І. Вернадського. Згідно з даними соціологів, для нашого дослідження репрезентативні результати можна отримати за вибірки у 300 осіб (ми ж опитали 375 студентів) [12]. Для підрахунку анкетного дослідження використовували той же метод стандартизації показників. Формула для розрахунку така:

$$\bar{R}_i = \frac{1}{m} \sum_{j=1}^m R_{ij}, \quad (3)$$

де  $R_{ij}$  – ранг  $i$ -го великого міста за даними  $j$ -ї анкети;  $m$  – кількість опрацьованих анкет.

**Інтегральний індекс стану соціальної сфери життєзабезпечення** підраховували за допомогою середньоарифметичного поєднання об'єктивної та суб'єктивної оцінки умов життя населення у великих містах. Проте до уваги брали вагові коефіцієнти, які були в комплексному дослідженні умов життя. Кожна складова (економічна, соціальна, екологічна, соціокультурна) по-різному впливає на життя, відповідно, як з об'єктивного, так і з суб'єктивного погляду ми досліджували вагу кожного елемента. У ході розрахунку суб'єктивного індексу сприятливості умов життя населення великих міст використано вагові коефіцієнти значимості кожної з чотирьох складових оцінки, визначених самими респондентами. На запитання “Який із факторів для Вас є визначальним при виборі міста

для проживання в Україні” 12 % голосів віддано соціальному чиннику (другий після економічної складової). Унаслідок пропорційного розподілу відповідей респондентів (відштовхуючись від 1) ваговий коефіцієнт соціальної складової становив **0,155**.

Під час розрахунку об’єктивного індексу сприятливості умов життя населення великих міст ми вирішили виходити з тих статистичних показників, які прямо відображають думку населення. Відповідно, ми провели кореляцію між демографічним станом міста (індекс обчислювали окремо) та окремо взятими складовими (економічна, соціальна, екологічна та соціокультурна). Вагові коефіцієнти для кожної з чотирьох складових визначені пропорційно до значень коефіцієнтів кореляції за умови, що їхня сума дорівнює 1 (як і в суб’єктивній оцінці). Кореляційний аналіз засвідчив, що соціальна складова має слабкий зв’язок з індексом демографічного потенціалу великих міст – ваговий коефіцієнт становив **0,361**. Різні вагові коефіцієнти свідчать, що опитування є, швидше, відображенням бажань, а відображенням дій є статистичні дані. Відповідно, індекс обчислювали за допомогою середнього “позиційного” місця (рангу) за об’єктивно-суб’єктивною оцінкою:

$$I_{\text{соц}} = \frac{0,361 \times I_{\text{соц.об.}} + 0,155 \times I_{\text{соц.суб.}}}{2} \quad (4)$$

**Об’єктивна оцінка. Споживання товарів та послуг** (рис. 1). Люди підтримують своє благополуччя завдяки обміну речовиною і енергією з навколишнім середовищем, споживаючи продукти харчування, а також користуючись непродовольчими товарами.

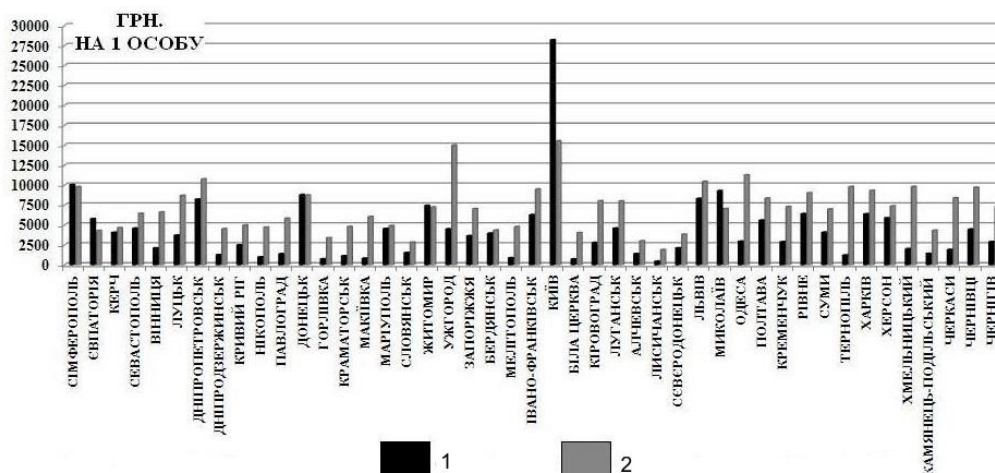


Рис. 1. Обсяг роздрібного товарообігу (1) та реалізованих послуг (2) у великих містах України, грн. на особу за 2009 р. [За даними Державної служби статистики України]

Населення, яке має більший дохід, може використати більше ресурсів “зовнішнього середовища”. Відповідно, рівень споживання можна розглядати як характеристику більшої чи меншої “матеріальної” стійкості соціуму великих міст. Водночас це показник можливостей і пропозицій, який певною мірою можна відобразити крізь обсяг реалізованих послуг та обсяг роздрібного товарообігу у розрахунку на особу.

За цим індексом до групи з *найвищими* показниками ввійшли відразу чотири міста – Київ, Львів, Дніпропетровськ та Сімферополь. Групу з *високими* індексами відкривають і закривають два східні міста Донецьк і Луганськ. Окрім них, до цієї ж групи належить

ще десяток великих міст, серед яких менше половини становлять західні міста (Ужгород, Івано-Франківськ, Чернівці, Рівне), а більше половини – центральні й південні (Житомир, Миколаїв, Одеса, Полтава, Харків, Херсон). *Середні* показники мають дванадцять міст, “шальки терезів” у цьому випадку – на містах Лівобережної України, із західних міст тут Хмельницький, Тернопіль і Луцьк, з південних – Євпаторія і Севастополь. Переважання міст із Лівобережної України також помітне у групі дев’яти міст із *низькими* показниками споживання товарів та послуг, три міста (Вінниця, Кривий Ріг і Кам’янець-Подільський) є представниками Правобережжя України, одне (Керч) розташоване на півдні країни. До групи з *найнижчими* показниками споживання товарів і послуг потрапили решта східноукраїнських старопромислових центрів і Біла Церква, проте навряд чи цей факт можна розглядати як позитивний, адже він сигналізує про суттєве відставання рівня споживання населенням цих міст товарів та послуг.

*Забезпеченість житлом* (забезпеченість житлом, м<sup>2</sup> на особу; введення житла, м<sup>2</sup> на 10 тис. осіб). Створення гідних умов життя передусім пов’язують з наявністю комфортного житла. Поліпшення житлових умов пов’язане з працездатністю населення, його соціальним здоров’ям, продуктивнішим використанням позаробочого часу, шлюбною і демографічною ситуацією та низкою інших процесів, які визначають якість життя міського населення.

Групи великих міст з *найвищими* індексами забезпеченості житлом, які б відповідали найвищим показникам середньої забезпеченості житловою площею і найбільшим показником уведення житла, у 2009 р. в Україні не сформувалися. *Високий* індекс мають відразу сім міст, серед яких перші – Полтава, Сімферополь і Тернопіль. До цієї ж групи увійшли Севастополь, Івано-Франківськ, Херсон і Київ. Забезпеченість житловою площею у цій групі міст 2009 р. становила від 29,8 м<sup>2</sup> у Полтаві до 20,1 м<sup>2</sup> в Івано-Франківську (рис. 2). Хоча за показниками обсягів уведеного житла лідерами були винятково західні центри – Івано-Франківськ, Хмельницький, Тернопіль, Кам’янець-Подільський, що значно підняло ці міста в рейтингу житлової забезпеченості.

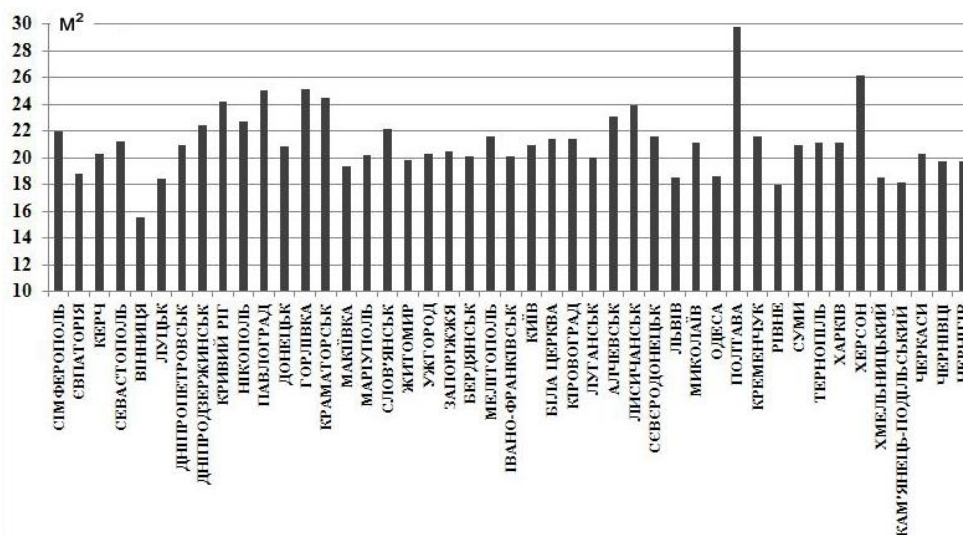


Рис. 2. Забезпеченість житлом у великих містах України, м<sup>2</sup> у розрахунку на особу за 2009 р. [За даними Державної служби статистики України]

Друга група з *середніми* індексами виявилася дуже потужною і налічує двадцять чотири міста. Вона охоплює, насамперед, міста сходу і центру України, лише Ужгород, Хмельницький, Кам'янець-Подільський і Чернівці становлять виняток. Величезна кількість міст в одній групі свідчить про те, що ситуація із забезпеченістю житлом в Україні в розрізі великих міст є дуже подібною. Дванадцять міст потрапили до групи з *низькими* показниками, серед яких – Львів, Запоріжжя, Дніпропетровськ, Луцьк, Житомир і Вінниця. Саме Вінниця належить до найменш забезпечених житловою площею великих міст. *Найнижчі* показники за загальним індексом житлової забезпеченості у 2009 р. мали міста Макіївка та Луганськ; це зумовлено, передусім, низькими обсягами введеного у 2009 р. житла.

*Благоустрій житла і стан ЖКГ* (втрати під час транспортування ЖКГ та споживання води ЖКГ, м<sup>3</sup> на особу; питома вага приміщень, обладнаних водопроводом, каналізацією, центральним опаленням, газом та гарячим водопостачанням, %), (рис. 3).

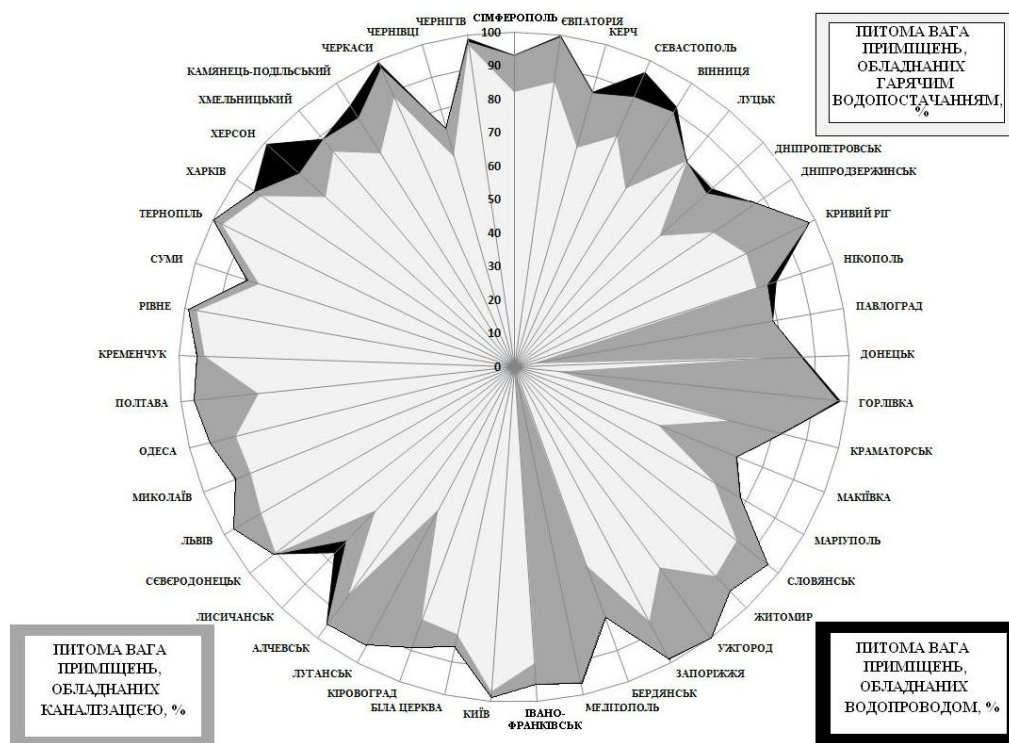


Рис. 3. Питома вага приміщень, обладнаних водопроводом, каналізацією та гарячим водопостачанням у великих містах України, 2009 р.  
[За даними Державної служби статистики України]

Населення великих міст України володіє житлом, яке в середньому має вищий ступінь благоустрою порівняно з житловим фондом решти видів поселень. Наявність необхідних елементів благоустрою – це одна з умов створення потрібного психологічного клімату та ознака фізичного комфорту міського населення. Під час порівняння

житлово-комунальної інфраструктури великих міст враховано рівень комунального обслуговування (центральне опалення, водопровід і каналізація), а також стан водокористування в цій сфері, адже споживання і втрати води під час транспортування є показниками розвиненості галузі та стану комунікацій.

Сьогодні загальне забезпечення великих міст України водопостачанням офіційна статистика оцінює на рівні 90,3 %, водовідведенням (каналізацією) – на рівні 89,5 %, а гарячим водопостачанням – на 73,4 %. Середні обсяги втрат води під час транспортування становлять 47 м<sup>3</sup> на особу у великих містах. У дев'ятнадцяти містах втрати значно більші, серед них особливо виділяються східноукраїнські міста Дніпропетровськ і Луганськ. Найгірший стан справ у містах Горлівка, Алчевськ, Макіївка.

Загалом група з високими показниками індексу благоустрою житла і стану ЖКГ представлена десятьма містами. Лідерами тут є Чернігів, Тернопіль і Київ. До цієї ж групи належать Євпаторія, Кривий Ріг, Запоріжжя, Полтава, Кременчук, Рівне, Черкаси. Середні індекси мають дев'ятнадцять великих міст, причому серед них є представники різних груп людності. Низькі бали отримали чотирнадцять міст, серед яких Дніпропетровськ і Донецьк, які, незважаючи на свій статус, мають порівняно низькі показники обладнання житла водопостачанням, каналізацією, опаленням і газом. Групу з найнижчими індексами формують два міста – Макіївка і Лисичанськ, ситуація у яких незадовільна як за облаштованістю “міськими” зручностями, так і за станом самих мереж.

*Інфраструктура освіти.* Освіта – це сфера діяльності, призначена для формування світогляду, виховання і здобуття знань людьми. Функція інфраструктури освіти – це, насамперед, забезпечення загальноосвітньої та спеціальної професійної підготовки населення, що є в основі формування культури особистості, отримання надалі вищої освіти і підвищення рівня кваліфікації, духовного зростання тощо. Ми проаналізували базові структурні ланки інфраструктури освіти у великих містах, якими є дитячі садки, загальноосвітні заклади і вищі навчальні заклади першого-другого рівнів акредитації (див. рис. 4) – тобто ті установи, у яких відбувається початкове формування і виховання майбутньої зрілої людини.

Лідером і єдиним містом у групі з найвищим індексом розвитку інфраструктури освіти виявилось досить неочікувано місто – Слов'янськ. У цьому місті високі показники як шкіл і дитячих садків, так і вищих навчальних закладів першого-другого рівнів акредитації. Пояснюють це, передусім, уцілілою після Радянського Союзу освітньою базою, яка разом із вагомою втратою населення перетворюється на хороші наявні показники умов освіти. Група міст з високим індексом розвитку інфраструктури освіти налічує дев'ять міст, розташованих у різних частинах країни. У цій групі є Київ, із західних міст – Ужгород, Чернівці і Кам'янець-Подільський, зі східних – Донецьк, Горлівка, Макіївка, з південних – Херсон і Севастополь. Низькі індекси забезпеченості інфраструктурою освіти мають міста Вінниця, Луцьк, Павлоград, Маріуполь, Запоріжжя, Бердянськ, Мелітополь, Біла Церква, Сєверодонецьк, Львів, Одеса, Кременчук, Рівне, Суми, Тернопіль. Решта вісімнадцять міст мають середні індекси забезпеченості загальноосвітньою інфраструктурою. Аутсайдером (найнижчий показник) за цим індексом виявилось місто Хмельницький, яке має особливо низький рівень забезпеченості дитячими садками і школами.

*Стан сфери охорони здоров'я* (кількість лікарів усіх спеціальностей, середнього медичного персоналу, лікарняних ліжок, ємності амбулаторно-поліклінічних відвідувань за зміну на 1 тис. осіб) (див. рис. 5).



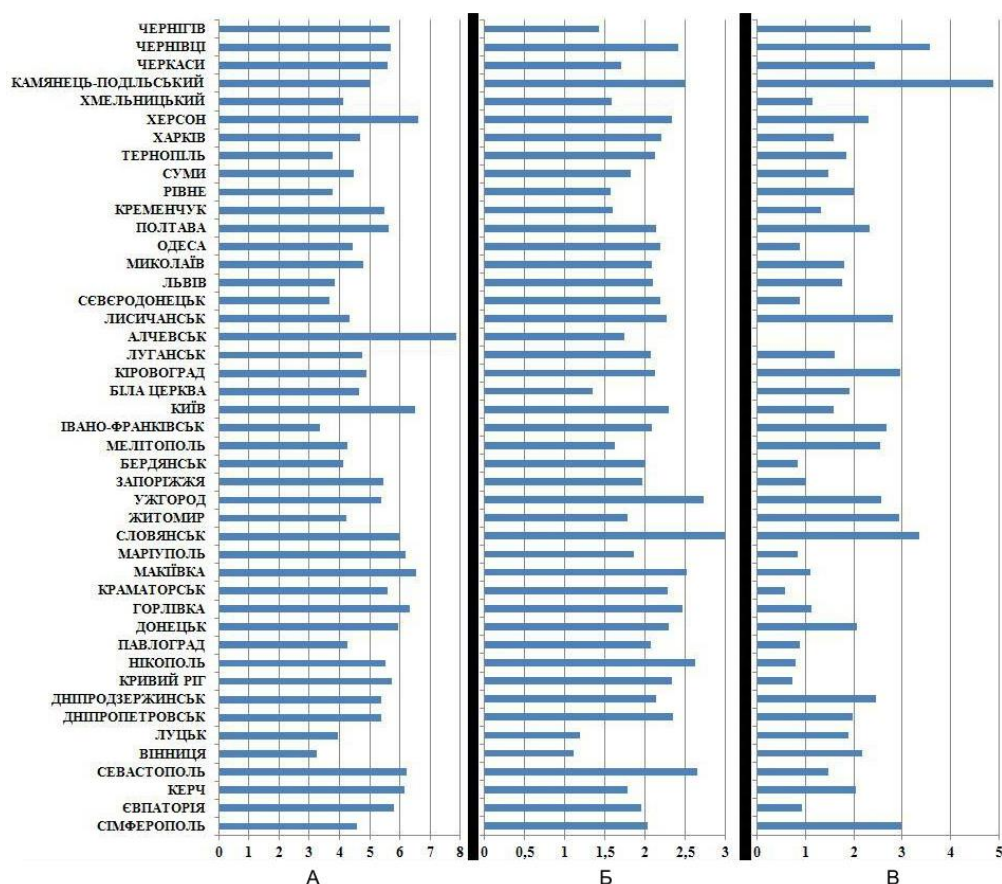


Рис. 4. Забезпеченість населення дитячими садками (А), школами (Б) та вищими навчальними закладами першого-другого рівнів акредитації (В) на 1 000 осіб у великих містах України, 2009 р. [За даними Державної служби статистики України]

Охорона здоров'я – це галузь, що охоплює мережу лікарняних закладів, призначених зміцнювати здоров'я людей, збільшувати довголіття, задовольняти потреби в медичному обслуговуванні, надавати лікувально-профілактичну допомогу. Наш аналіз засвідчив територіальну неоднозначність системних зв'язків у забезпеченості населення медичними установами і персоналом. Простежується логічна закономірність, що кількість середнього медичного персоналу вища, ніж кількість лікарів усіх спеціальностей (винятком є лише Полтава).

За нашими розрахунками, групу з *найвищими індексами* розвитку інфраструктури охорони здоров'я формують п'ять міст. Лідером є місто Чернівці, за ним ідуть Івано-Франківськ, Рівне, Суми і Київ. Група з *високими індексами* об'єднує міста Краматорськ, Лисичанськ, Одесу, Черкаси, Чернігів. *Середній рівень* забезпеченості медичними закладами і персоналом медиків характерний для міст Севастополь, Дніпропетровськ, Дніпродзержинськ, Кривий Ріг, Нікополь, Павлоград, Горлівка, Макіївка, Маріуполь, Ужгород, Кіровоград, Луганськ, Сєвєродонецьк, Тернопіль, Херсон, Хмельницький,



Кам'янець-Подільський. Третина великих міст України має *низькі індекси*. *Найнижчими індексами* стану системи охорони здоров'я 2009 р. вирізнялися три міста: Вінниця, Керч і Миколаїв (посідає найнижчі місця майже за всіма показниками).

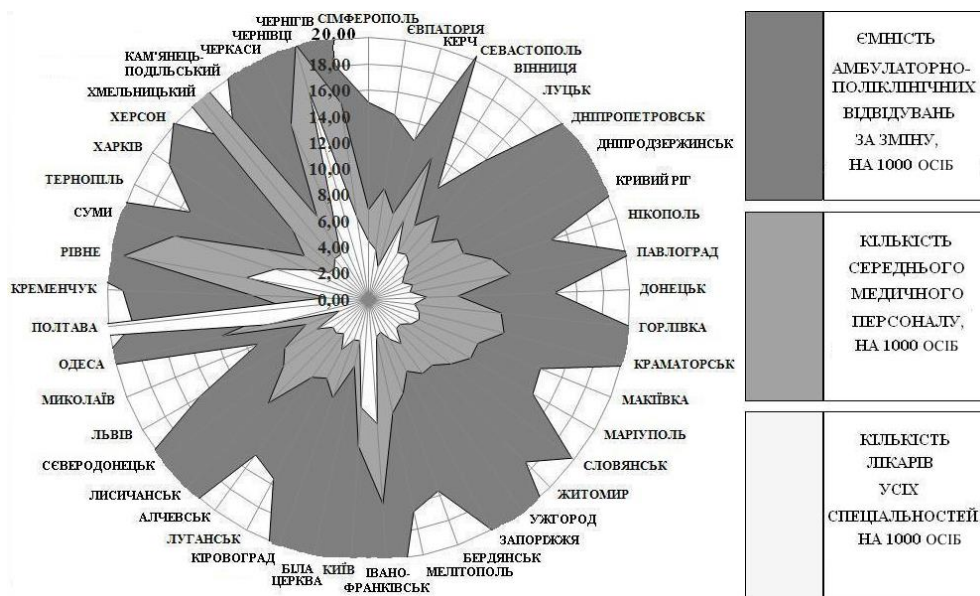


Рис. 5. Стан сфери охорони здоров'я у великих містах України, 2009 р.  
[За даними Державної служби статистики України]

*Стан здоров'я населення.* Формування здоров'я мешканців міст України відбувається під впливом багатьох чинників, і аналіз медико-демографічних показників свідчить про стан соціальної сфери не менше, ніж рівень розвитку соціальної (медичної) інфраструктури. Оскільки великі міста в середньому, як і Україна загалом, перебувають у стані зменшення природного приросту населення, то актуальним є аналіз окремих складових відтворення населення як показників стану суспільного здоров'я. За допомогою синтезу окремих параметрів, що характеризують рівень смертності від різних видів хвороб дорослого (систем кровообігу, новоутворень, хвороб органів дихання) і дитячого населення, ми розрахували індекс стану здоров'я соціуму великих міст для виявлення територій з різним його рівнем.

Одним з найбільш інформативних показників стану здоров'я міського населення загалом є рівень дитячої смертності, який тісно пов'язаний з якістю харчування та медичного обслуговування населення, способом життя і санітарною культурою населення. Відмінності між великими містами України за цим показником відрізняються втричі: показник дитячої смертності коливається від 5,46 у Вінниці до 16,2 померлих дітей на 1 000 населення в Івано-Франківську. Чіткої географічної залежності в зростанні дитячої смертності не виявлено: найбільший рівень зафіксовано, як це не дивно, у західних містах – Івано-Франківську та Хмельницькому. Однак вищі (від середнього по великих містах України рівня у 9,3 померлих на 1 000 населення) значення дитячої смертності мають переважно східні промислові міста. Однак саме за показником дитячої смертності простежується залежність іншого плану: чим більше місто, тим менша дитяча

смертність, що чітко пов'язано з ліпшим медичним і більш кваліфікованим обслуговуванням населення (рис. 6).

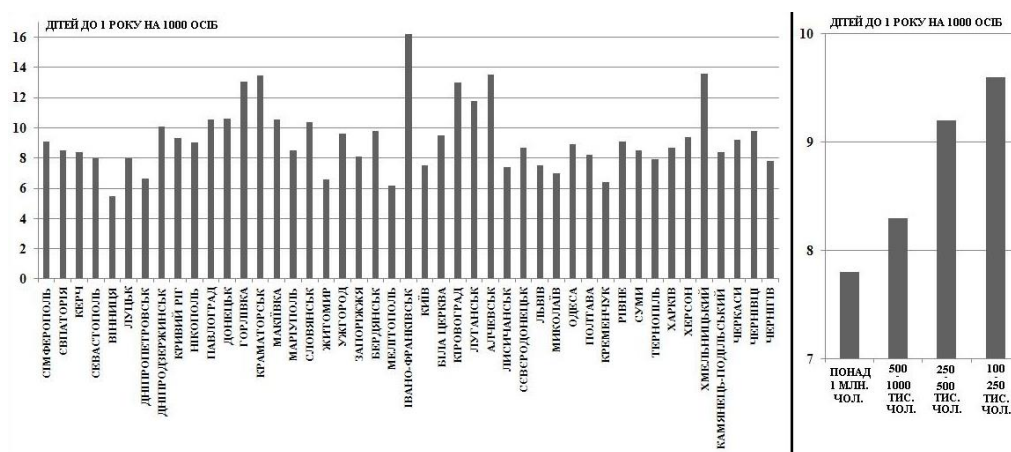


Рис. 6. Середній рівень дитячої смертності у великих містах України, 2009 р. (померло дітей віком до 1 року на 1 000 населення) [За даними обласних центрів медичної статистики МОЗ України]

Проте у зростанні індексу стану здоров'я географічна закономірність є більш помітною. *Найвищий індекс* стану здоров'я населення отримав Тернопіль, де майже всі обрані показники смертності виявилися сприятливо низькими на тлі інших великих міст. До групи з *високими індексами* стану здоров'я потрапили, головню, західні міста, окремі міста центру і півдня (Луцьк, Кам'янець-Подільський, Рівне, Вінниця, Київ, Керч, Львів, Івано-Франківськ, Чернівці, Біла Церква, Одеса, Полтава, Харків, Житомир). *Низькі індекси* мають східні міста України, а також два південні – Севастополь і Євпаторія. *Аутсайдером* тут є місто Слов'янськ. Решта міст належить до групи з *середніми показниками*.

*Стан на ринку праці.* Привабливість великих міст у сфері зайнятості визначена станом на ринку праці, який можна описати на підставі багатьох показників, що повинні характеризувати можливості міста щодо залучення працездатного населення на вільні робочі місця з більшими зарплатами, можливості мати нормальні умови праці тощо. Тому в аналізі включено показники рівня зареєстрованого безробіття, кількості вивільнених працівників і потреби в них на 1 000 населення, зменшення заборгованості з виплат заробітної плати і показник травматизму як характеристика умов праці. Погоджуємося з тим, що жодне місто не може бути "конкурентоспроможним" одночасно за всіма показниками на ринку праці – десь ліпші умови праці, десь ліпша динаміка "боротьби" із заборгованістю виплат, а десь є об'єктивно більше пропозицій робочих місць. Саме тому за інтегральним індексом стану на ринку праці, за нашою методикою, немає явних лідерів і аутсайдерів, усі великі міста України розподілено лише на три групи (з низькими, середніми і високими індексами). Незважаючи на регіональні тенденції поліпшення ситуації на ринку праці (від працедефіцитних західних регіонів України до праценадлишкових східних), по великих містах України немає такої закономірності, адже міста живуть за своїми законами розвитку і для них характерна скрізь однозначно більша сприятливість для трудового життя.

А ось між розміром міста та окремими показниками, що характеризують ринок праці, є доволі сильний зв'язок. Наприклад, він чітко простежується за офіційно зареєстрованим рівнем безробіття (рис. 7): у містах-мільйонниках він мінімальний, адже саме ці міста мають вільні робочі місця та порівняно сильнішу інвестиційну підтримку, ліпші пропозиції праці.

Загалом за індексом ринку праці виокремлено три групи. З високими даними є Одеса, Сімферополь, Ужгород, Чернівці, Київ, Рівне, Херсон та Полтава. Група середніх індексів представлена відразу 24 містами. Низькі індекси отримала більшість міст Донецької, Дніпропетровської областей, плюс Алчевськ, а також прикордонні Луцьк, Вінниця, Суми і загублені в центрі України на ринку праці Черкаси.

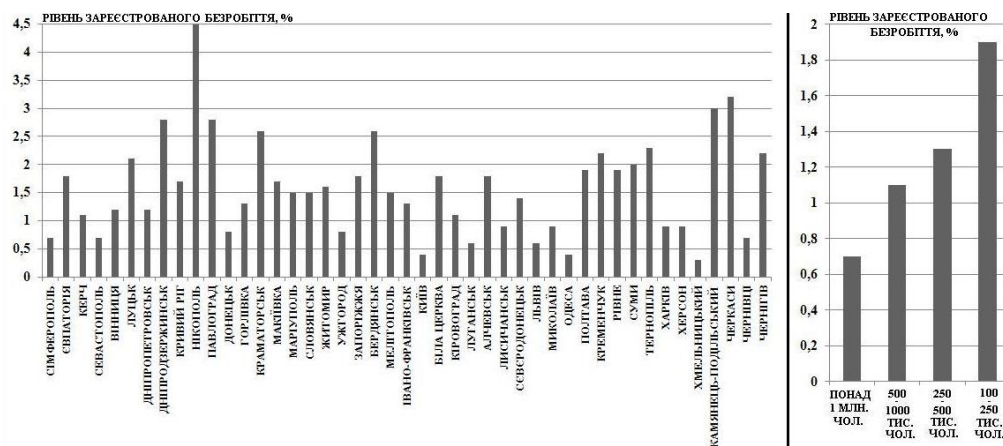


Рис. 7. Рівень зареєстрованого безробіття у великих містах України, 2009 р.  
[За даними обласних центрів медичної статистики МОЗ України]

За загальним об'єктивним індексом великі міста України також розподілено на три основні групи. У групу з високими індексами стану соціальної сфери потрапили Київ, Ужгород, Полтава, Івано-Франківськ, Чернівці. Низькі індекси розвитку соціальної сфери зафіксовано переважно в східних містах України (на останніх місцях Макіївка і Бердянськ), хоча до групи міст з низькими індексами потрапила також Вінниця. Середні показники має більша частина великих міст України. Такі результати повністю відображають сучасний стан соціальної сфери у великих містах України.

**Суб'єктивна оцінка.** У соціальній сфері студенти не виділяють міст із дуже високими позиціями. До групи з високими позиційними місцями розвитку соціальної сфери студенти віднесли сім міст, серед яких усі мільйонники, а також Львів, Сімферополь і Севастополь. Відразу двадцять чотири представники потрапили до середньої групи міст (за винятком Євпаторії, Керчі, Дніпродзержинська, Кривого Рогу та Білої Церкви всі є обласними центрами), що свідчить про переважну оцінку соціальної сфери як дуже схожої за рівнем для більшості великих міст. Студенти віднесли до групи з низькими позиціями у соціальній сфері, головню, міста старопромислових регіонів (винятком став Кам'янець-Подільський).

Опитування засвідчило і те, що соціальна сфера для студентів є не зовсім простою для сприйняття й оцінки, на відміну від екологічної ситуації чи оцінки економічної привабливості. Вочевидь, треба мати спеціальні знання, принаймні побувати в більшості

міст, щоб зрозуміти певні відмінності. Однак, з іншого боку, тут є більше шансів отримати різноманітні оцінки одних і тих самих міст. Ранги міст за рівнем розвитку соціальної сфери у студентів помітно відрізняються. Немає розбіжностей у високій оцінці рівня розвитку соціальної сфери у Києві, якому належить одностайна першість, в Одесі, Дніпропетровську, Львові, Сімферополі та Севастополі. За низькі позиції східних старопромислових міст також проголосувала більшість. Що ж стосується “серединної” групи міст, то тут є розбіжності в *поглядах студентів різних вищих навчальних закладів*: наприклад, Євпаторія та Дніпродзержинськ отримали за соціальною складовою найнижчі ранги від респондентів Київського національного університету імені Тараса Шевченка; Кривий Ріг та Запоріжжя – найнижчі позиції від Чернівецького національного університету ім. Ю. Федьковича; а такі західні міста, як Чернівці, Тернопіль та Хмельницький найнижчі бали отримали від студентів Таврійського національного університету ім. В. І. Вернадського і Харківського національного університету імені В. Н. Каразіна. Це, відповідно, тільки підтверджує ідею ментальних стереотипів громадян Сходу і Заходу, які, як ми бачимо, є і в молодого покоління. Водночас саме ці стереотипи дають змогу побачити ментальні межі, які чітко виявляються на загальній карті.

**Інтегральна оцінка.** Отже, ранжування великих міст за соціальною складовою дає підстави зробити такі висновки (див. рис. 8).

*По-перше*, аналіз засвідчив територіальну неоднозначність з приводу міст-лідерів – у кожному регіоні є представник з першої десятки. Явний фаворит – столиця нашої держави Київ. Досить очікуваною є наявність Одеси, Сімферополя, Львова, Харкова та Дніпропетровська. Позиція ж західних Івано-Франківська, Ужгорода, Чернівців, а також центральної Полтави – приємно здивувала. Проте завдяки хорошему статистичним показникам індексів забезпеченості житлом, інфраструктури освіти, сфери охорони здоров'я та ринку праці їхній рейтинг заслужений.

*По-друге*, виявлено, що міста з найгіршими показниками соціальної складової зосереджені фактично в чотирьох східних старопромислових регіонах України (Луганській, Донецькій, Дніпропетровській та Запорізькій областях). Винятком є місто Керч, у якому промислова функція явно домінує над типовою для АР Крим рекреаційною.

*По-третьє*, з'ясовано, що розміри міста і його людність не є визначальними для соціальної складової. Яскраве підтвердження того – позиції Донецька, Запоріжжя, Миколаєва та Луганська. Ці міста не були у фаворі у студентів і не відмічені статистичними показниками.

*По-четверте*, проведене анкетування дає підстави стверджувати, що соціальна складова виявилася для оцінювання найважчою з чотирьох запропонованих. Студенти різних закладів в оцінюванні опиралися більше не на знання соціального стану міста, а на певні сформовані стереотипи чи ментальні розбіжності.

*По-п'яте*, загальний індекс соціальної складової дає змогу стверджувати про низький рівень соціальної сфери в усіх великих містах України. Очевидно, це пов'язано з тим, що останній період розвитку освітньої, медичної, житлово-комунальної інфраструктури припадав на радянський час, коли ні явних лідерів, ні явних аутсайдерів за розвитком соціальної сфери, принаймні серед великих міст, не могло існувати де-факто – “усі були рівні”. Водночас і до радянських часів були періоди розвитку соціальної сфери, роль яких швидше за все виявилася вирішальною. Міста на заході України явно мають вищі індекси, ніж міста на сході. Причиною цього є історія, оскільки

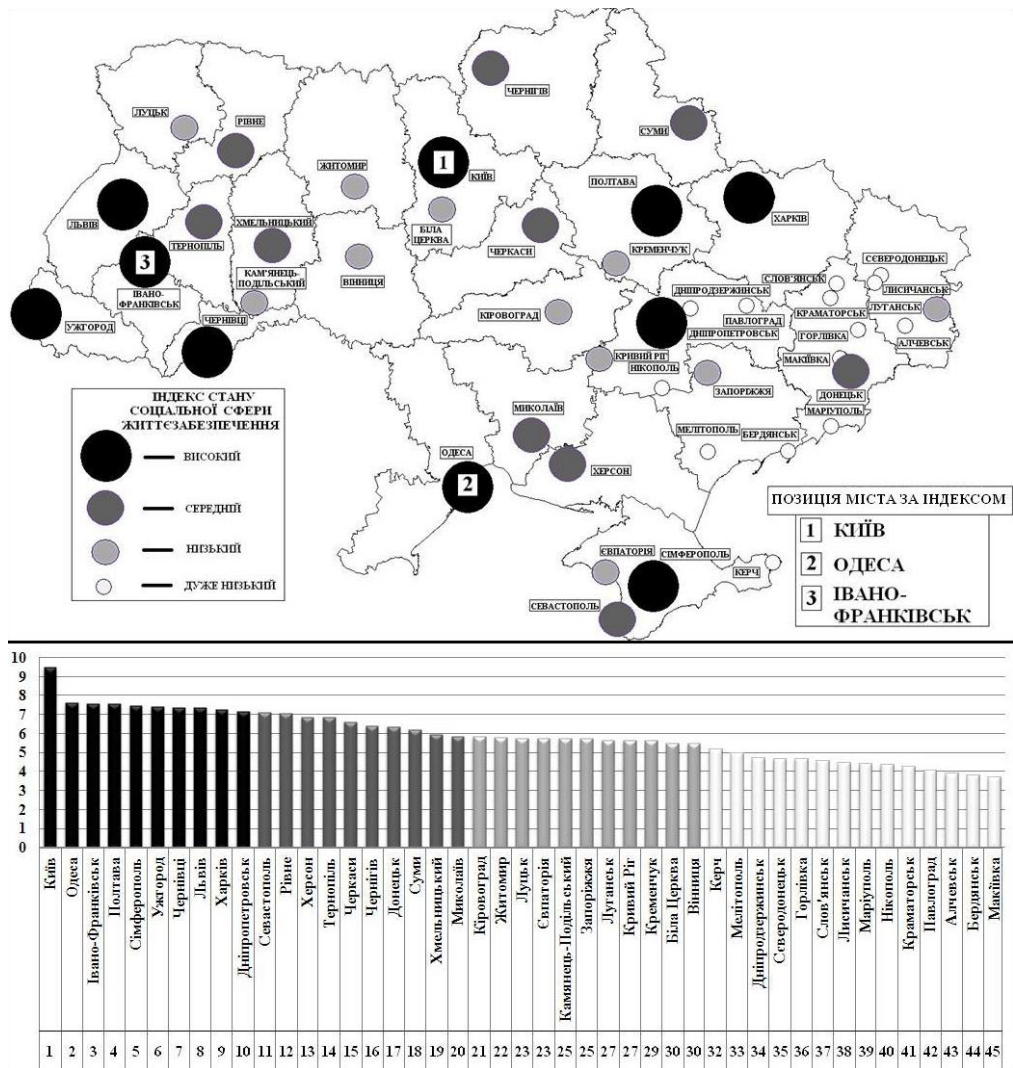


Рис. 8. Індекс стану соціальної сфери життєзабезпечення умов життя великих міст України, 2009 р.

основна функція міста – життя людей. Основною ж функцією нових промислових східних міст України було і, на жаль, є збагачення чийось інтересів. Саме тому вони й перебувають на найнижчих позиціях у рейтингу. Прикрим є не стільки місце в рейтингу, скільки нерозуміння більшості людей, які проживають на сході, реальної дійсності стану соціальної сфери.

## СПИСОК ВИКОРИСТАНОЇ ЛІТЕРАТУРИ

1. *Гольцов А. Г.* Географічне дослідження умов життя сільського населення / А. Г. Гольцов // *Фундаментальні географічні дослідження (стан, проблеми, напрямки) : Тези доп. наук. конф. Київ, 27–29 вересня 1994 р.* – К., 1994. – С. 48–49.
2. *Гукалова І. В.* Якість життя населення України : суспільно-географічна концептуалізація : [монографія] / І. В. Гукалова ; Інститут географії НАН України. – К. : Друкарня МВС України, 2009. – 347 с.
3. *Машкова О. В.* Суспільно-географічне дослідження геопросторової неоднорідності умов життєдіяльності сільського населення регіону : автореф. дис. на здобуття наук. ступеня канд. геогр. наук: спец. 11.00.02 – економічна та соціальна географія / Ольга Вікторівна Машкова. – Одеса, 2008. – 20 с.
4. *Пархоменко Г. О.* Структурно-графічні моделі об'єкта як основа обґрунтування структури НАУ / Г. О. Пархоменко // *Національний атлас України. Наукові основи створення та їх реалізація [за ред. Л. Г. Руденка].* – К. : Академперіодика, 2007. – 408 с.
5. *Покляцький С. А.* Проблеми дослідження великих міст України як основних елементів опорного каркасу / С. А. Покляцький // *Географія та туризм : наук. зб. / Ред. кол.: Я.Б. Олійник (відп. ред.) та ін.* – 2010. – Вип. 6. – С. 79–85.
6. *Покляцький С. А.* У пошуках “урбаністичного Граалю” – ідеального міста / С. А. Покляцький // *Вчені записки Таврій. нац. ун-ту імені В. І. Вернадського. Сер. географія.* – 2011. – Т. 24 (63), № 2, ч. 1. – С. 159–165.
7. *Покляцький С. А.* Прихований пошук сенсу життя – від умов до якості / С. А. Покляцький // *Україна: географія цілей та можливостей. : зб. наук. праць.* – К. : ФОП “Лисенко М. М.”, 2012. – Т. 2. – С. 214–218.
8. *Покляцький С. А.* “Людське око” як модель наукової візуалізації дослідження життєвих категорій / С. А. Покляцький // *Географічна наука і практика : виклики епохи : матеріали міжнар. наук. конф., присвяченої 130-річчю географії у Львівському університеті (м. Львів, 16–18 травня 2013 р.)* / [Відп. ред.: В. І. Біланюк, Є. А. Іванов] : У 3 т. – Львів : Видавничий центр ЛНУ імені Івана Франка, 2013. – Т. 1. – С. 154–158.
9. *Покляцький С. А.* Економічна складова умов життя населення великих міст України / С. А. Покляцький // *Геополітика і екогеодинаміка регіонів.* – 2014. – Т. 10, вип. 2. – С. 723–731.
10. *Покляцький С. А.* Новий погляд на дослідження понятійно-термінологічних аспектів (на прикладі категорії умови життя населення) / С. А. Покляцький // *Часопис соціально-економічної географії.* – 2014. – Вип. 16 (1). – С. 33–42.
11. *Покляцький С. А.* Соціокультурна складова умов життя населення великих міст України / С. А. Покляцький // *Вісник Одес. нац. ун-ту. Сер. геогр. та геол. науки.* – 2014. – Т. 19, № 4 (23). – С. 198–210.
12. *Сусоколов А. А.* *Технология социологического исследования : учеб. пособие* / А. А. Сусоколов. – М., 2007. – 317 с.
13. *Фащевский Н. И.* *Территориальная организация жизнедеятельности населения* / Н. И. Фащевский, Т. М. Палий, М. П. Немченко, А. Г. Старостенко. – Киев, 1992. – 135 с.
14. *Юрківський В. М.* Аналіз умов життя населення конкретної території / В. М. Юрківський // *Екон. та соціальна географія.* – 1992. – Вип. 44. – С. 32–35.



## REFERENCES

1. Holtsov, A. H. (1994). Heohrafichne doslidzhennia umov zhyttia silskoho naselennia. *Zbirnyk tez dopovidei naukovoï konferentsii Fundamentalni heohrafichni doslidzhennia (stan, problemy, napriamky)*. Kyiv, 48–49 (in Ukrainian).
2. Hukalova, I. V. (2009). *Yakist zhyttia naselennia Ukrainy : suspilno-heohrafichna kontseptualizatsiia*. Kyiv: Drukarnia MVS Ukrainy, 347 pp. (in Ukrainian).
3. Mashkova, O. V. (2008). *Suspilno-heohrafichne doslidzhennia heoprostorovoï neodnorodnosti umov zhyttiediialnosti silskoho naselennia rehionu (avtoreferat dysertatsii na zdobuttia naukovoï stupenia kandydata heohrafichnykh nauk: 11.00.02 – ekonomichna ta sotsialna heohrafiia)*. Odesa, 20 pp. (in Ukrainian).
4. Parkhomenko, H. O. (2007). Strukturno-hrafichni modeli obiekta yak osnova obgruntuvannia struktury NAU. In L. H. Rudenko (Ed.), *Natsionalnyi atlas Ukrainy. Naukovi osnovy stvorennia ta yikh realizatsiia*. (408 pp.). Kyiv: Akademperiodyka (in Ukrainian).
5. Poklyatskyi, S. A. (2010). Problemy doslidzhennia velykykh mist Ukrainy yak osnovnykh elementiv opornoho karkasu. *Heohrafiia ta turizm*, 6, 79–85 (in Ukrainian).
6. Poklyatskyi, S. A. (2011). U poshukakh “urbanistychnoho Hraaliu” – idealnogo mista. *Vcheni zapysky Tavriiskoho natsionalnogo universytetu imeni V. I. Vernadskoho. Seriia heohrafiia*, 24(63), No. 2(1), 159–165 (in Ukrainian).
7. Poklyatskyi, S. A. (2012). Prykhovanyi poshuk sensu zhyttia – vid umov do yakosti. *Ukraina: heohrafiia tsilei ta mozhlyvostei*, 2. Kyiv, 214–218 (in Ukrainian).
8. Poklyatskyi, S. A. (2013). “Liudske oko” yak model naukovoï vizualizatsii doslidzhennia zhyttievnykh katehorii. *Heohrafichna nauka i praktyka: vyklyky epokhy*, 1. Lviv: Vydavnychiy tsentr LNU imeni Ivana Franka, 154–158.
9. Poklyatskyi, S. A. (2014). Ekonomichna skladova umov zhyttia naselennia velykykh mist Ukrainy. *Heopolityka i ekoheodynamika rehioniv*, 10(2), 723–731 (in Ukrainian).
10. Poklyatskyi, S. A. (2014). Novyi pohliad na doslidzhennia poniatiino-terminolohichnykh aspektiv (na prykladi katehorii umovy zhyttia naselennia). *Chasopys sotsialno-ekonomichnoi heohrafiï*, 16(1), 33–42 (in Ukrainian).
11. Poklyatskyi, S. A. (2014). Sotsiokulturna skladova umov zhyttia naselennia velykykh mist Ukrainy. *Visnyk Odeskoho natsionalnogo universytetu. Seriia heohrafichni ta heolohichni nauky*, 19, No. 4 (23), 198–210 (in Ukrainian).
12. Susokolov, A. A. (2007). *Tehnologija sociologicheskogo issledovaniia*. Moskva, 317 pp. (in Russian).
13. Fashhevskij, N. I., Palij, T. M., Nemchenko, M. P., & Starostenko, A. G. (1992). *Territorial'naja organizacija zhiznedejatel'nosti naselenija*. Kiev, 135 pp. (in Russian).
14. Yurkivskiy, V. M. (1992). Analiz umov zhyttia naselennia konkretnoi terytorii. *Ekonomichna ta sotsialna heohrafiia*, 44, 32–35 (in Ukrainian).

Стаття: надійшла до редакції 20.08.2015  
доопрацьована 19.09.2015  
прийнята до друку 15.10.2015



## SOCIAL COMPONENT OF LIVING CONDITIONS IN BIG CITIES OF UKRAINE

**Serhiy Poklyatskyi**

*Institute of Geography of NAS of Ukraine,  
Volodymyrska Str., 44, UA – 01030 Kyiv, Ukraine,  
e-mail: tornst@i.ua*

This article tells about one of the new areas of social geography, namely the study of “life categories”. Living conditions are considered as the subject field. Given the current relevance of the study of growth poles of the country, the big (over 100 thousand inhabitants) cities of Ukraine are the subject of this research. The social component was analysed as one of the key components of the living conditions of the population. Index of state of social conditions of sustenance of the population of big cities (based on questionnaire and statistical data) was calculated. Objective side of social component is represented by 27 statistical indicators: consumption of goods and services, housing, home improvement and housing status, state of health sector, infrastructure, basic education, the state of the labor market and health. Subjective aspect of the environmental component includes the development of the questionnaire and mass survey of senior students (375 questionnaires) of geographical faculties of higher education institutions from different regions of Ukraine. It was found that cities with the worst social indicators component are actually concentrated in four eastern old industrial regions of Ukraine (Luhansk, Donetsk, Dnipropetrovsk and Zaporizhia regions). The results of such rating studies should be valuable not only for scientists but also for officials, politicians, investors and businesspersons who seek to obtain independent evaluations.

*Key words:* life categories, living conditions, large city, social component, population.