

2010. 17. Мигаль С.П. Дизайн середовища: проблеми та перспективи / С.П. Мигаль // Вісник Нац. ун-ту “Львівська політехніка” “Архітектура”. – 2012. – № 728. – С. 197–202. 18. Дида І.А. Екологічні аспекти методики архітектурних досліджень // КНУБА, ДНДІ теорії та історії архітектури та містобудування. Містобудування та територіальне планування. – 2007.- Випуск № 28. – С. 68–78. 19. Черкес Б.С. Архітектура сучасності: остання третина ХХ.

УДК 72.01 (477)

**К.В. Присяжний\*\*, Т.Є. Казанцева\*, О.Г. Заречнюк\*\***

Національний університет “Львівська політехніка”,

\*кафедра дизайну та основ архітектури,

\*\*кафедра реставрації та реконструкції  
архітектурних комплексів

## **ВІКОННА СТОЛЯРКА ЛЬВІВСЬКИХ БУДІВЕЛЬ**

© Присяжний К.В., Казанцева Т.Є., Заречнюк О.Г., 2013

**На основі натурних досліджень та огляду літератури проведено стилістичний, композиційний та конструктивний аналіз збереженої віконної столярки львівських будівель.**

**Ключові слова: історична столярка, вікно, стиль, композиція, конструкція.**

**The stylistic, compositional and constructive features of preserved historic windows in Lviv have been analysed on the basis of visual investigations and analysis of literature.**

**Key words: historic window, style, composition, construction.**

### **Постановка проблеми**

Віконна столярка є важливим елементом, що творить характер фасадів історичних будинків. Форма столярки еволюціонувала протягом століть, тому вікна можуть бути цінною підказкою щодо часу побудови (перебудови) будинку. Це пов'язано з еволюцією архітектурних стилів, а також з технологічним розвитком виготовлення скла. Відповідно цінність вікон є не лише в їх зовнішньому оздобленні, але й в деталях конструкції, матеріалах, фурнітурі. Навіть саме скло поодиноці може бути причиною для збереження історичного вікна.

Тема історичної віконної столярки є надзвичайно актуальною в наш час, коли ці вікна масово замінюються на металопластикові чи інші з невласивими стилю пропорціями, матеріалами, колористикою. Нефахова заміна автентичних вікон вкрай негативно впливає на архітектуру будинків та на якість історичного міського середовища взагалі.

У Львові є велика кількість будинків, у яких принаймні частково збережена автентична віконна столярка. Але до сьогодні не проводилося жодного комплексного дослідження цієї спадщини. Тому постає необхідність фіксації та детального аналізу збереженої столярки для забезпечення можливості реставрації існуючої та відновлення втраченої. Автори провели натурні дослідження (візуальні обстеження, фотофіксації, зарисовки) віконної столярки львівських будинків, споруджених у XVI – I пол. ХХ ст. Дослідження віконної столярки заповнить прогалину у словнику львівської архітектурної деталі, на необхідності створення якого неодноразово наголошував К. Присяжний [1].

### **Аналіз останніх досліджень та публікацій**

У закордонній літературі європейських країн та США широко висвітлена проблема збереження історичної столярки, технології її консервації, ремонту та покращення ізоляційних властивостей, що переважно розраховано на мешканців історичних будинків певних міст чи

адміністративних територій [2–8]. У мережі Інтернет можна знайти численні статті на цю тематику. Детальне дослідження характеру історичної столярки подано у книгах [9], а також фрагментарно у відповідних розділах архітектурних словників, а також у книгах про консервацію та реставрацію історичних будинків загалом [10]. Львівська міська рада видала “Довідник облаштування міста. Правила поведінки в історичному середовищі” [11], де коротко описано проблематику львівської столярки, наведено декілька зразків столярки різних стилів, вказано способи її збереження. Актуальним є ґрунтовне дослідження історичної столярки на теренах Польщі Я. Тайхмана [12], оскільки розвиток львівської столярки загалом збігається з етапами розвитку столярки у Польщі. Проте відсутні видання, які б висвітлили комплексну картину розвитку віконної столярки у Львові, та аналіз її композиційних та конструктивних особливостей у контексті стильових змін львівської архітектури.

### Мета статті

Висвітлити різноманітність збереженої історичної віконної столярки львівських будинків, проаналізувати її еволюцію, конструктивні вирішення, способи влаштування, а також стилістичні та композиційні особливості.

### Виклад основного матеріалу дослідження

**Огляд еволюції віконної столярки.** Найдавнішою і найпростішою формою віконної столярки є віконниця. Спосіб її влаштування імовірно подібний дверної столярки, проте міг виконуватися невеликий отвір для потрапляння невеликої кількості світла до приміщення. Така дерев’яна віконниця кріпилася за допомогою спеціальних гаків до безпосередньо до мурування стіни. У пізньоготичний період зверху вікна відділялася менша засклена частина для освітлення приміщення. Через невміння середньовічних майстрів виробляти скляні шиби великого розміру, засклення вікон виконувалося винятково за вітражною технологією, скло вставляли у свинцеву раму, котра, своєю чергою, кріпилася до мурування стіни, кам’яного обрамування чи, пізніше, дерев’яної рами. Наприкінці XV ст. (на теренах Польщі) виникає вікно з дерев’яною рамою – “кроснове” (“krosnowe” за Я. Тайхманом) [13, с. 8–10], рама такого вікна є цілісним елементом прямокутним у перерізі, довший бік якого розміщувався перпендикулярно до площини стіни. Засклення такого вікна було винятково одинарним. Тоді виникла система, котра використовується і сьогодні: до нерухомої, закріпленої у прорізі рами за допомогою завіс навішуються рухомі віконні стулки із заскленням.

Скельця, або оболонки, які застосовувались для засклення тогочасних вікон мали круглу форму та виконувалися за гутною технологією “мунглас” (“місячне скло”). Винахід оболонки з’явився після застосування складової трубки. Такі оболонки використовували ще у візантійській державі – вставлені в круглі отвори мармурових плит, вони освітлювали громадські споруди. Такі самі скла в оправі овруцького рожевого шиферу пронизували сонячними променями простір чернігівських та київських храмів. Оболонки могли вставлятися і в обійми з дубових колод, наприклад, у Пантікапеї, в церкві Івана Предтечі.

Для додаткової міцності віконної конструкції до прямокутної рами може додаватися горизонтальний і (або) вертикальний імпости. Крім конструктивної функції, ці елементи також сприяють ізоляційній функції вікна, а також можуть бути декорованими у стилістиці і композиції фасаду будинку. Давні вікна не забезпечували достатньої термоізоляції, і з цієї причини виникають вікна “прилягаючі” (“przylgowe” за Я. Тайхманом), де нерухома рама і рами стулок отримують врубку, іноді складної форми для щільнішого закривання. Також з XVIII ст. поширюється практика влаштування подвійного вікна, розроблена у двох варіантах. В першому варіанті до існуючого одинарного “кроснового” вікна, розміщеного за чвертю, додавали ще одне, але вже ззовні чверті. В такому випадку ззовні будинку це чітко проглядається, оскільки таке вікно дещо виступало за площину фасаду. У другому варіанті відразу влаштовувалося подвійне вікно з двох “кроснових”, тоді внутрішнє – т. зв. “зимове” – на літо знімалося. Наступним кроком у розвитку столярки було “навстіжне” (“ościeżnicowe” за Я. Тайхманом) вікно – до рами з двох боків кріпилися стулки, з яких

зовнішні відкривалися назовні, а внутрішні – до середини. Використання таких вікон поширилося в середині XIX ст. Через незручність використання таке вікно не застосовувалося часто, а в II пол. XIX ст. поступилося “скриньковому” (“skrzyńkowe” за Я. Тайхманом) вікну, де всі стулки відкривалися до середини. Дуже важливим у розвитку столярки було XIX ст., оскільки саме тоді сформувалася її сучасна форма, з пропорційними поділами, продиктована бажанням зручності та конструктивної доцільності. Основні конструктивні схеми історичних вікон наведено на рис. 1.



Рис. 1. Схеми конструктивного вирішення вікон: а – одинарне “кроснове” вікно; б – подвійне “кроснове” вікно; в – подвійне “навстіжне” вікно; г – “скринькове” вікно (за Я. Тайхманом)

**Розвиток віконної столярки у Львові у XVI – I половині XIX ст.** У період Ренесансу поступово зникають віконниці як основний елемент закриття віконного прорізу, а також впроваджується повне застосування вікна. Часто застосовуються кам’яні імпости, прямокутної форми масверки, як і в пізньоготичний період. З’являється поділ на частини (кватери), влаштовуються різьблені дерев’яні імпости. Столярка львівського ренесансу ділилася по вертикалі навпіл або на три рівні частини, які заповнювалися обolonками. З XVI ст. обolonки, охарактеризовані вище, вже поширені в замках, палацах і садибах – палацах князів Острозьких, Бережанському замку, Низьким замку у Львові. Залишки таких обolonок знайдено у Львові під час реставрації кам’яниці № 37 на пл. Ринок. Польські реставратори у 1920-х рр. реконструювали столярку у тильній світлиці I поверху на пл. Ринок, 6. Там виготовлено правдиві обolonки за гутною технологією “місячного скла”, що дає неповторний декоративний ефект. Крім того, інститут “Укрзахідроекстреставрація” виконав фахові реконструкції ренесансної віконної столярки в тильній світлиці I поверху на пл. Ринок, 37, та всіх поверхів на пл. Ринок, 9 (1970-ті рр.) та пл. Ринок, 2 (2000-ні рр.). Нижче подано теоретичні реконструкції такої столярки у світлиці кам’яниці на пл. Ринок, 28 (рис. 2–4) [14].

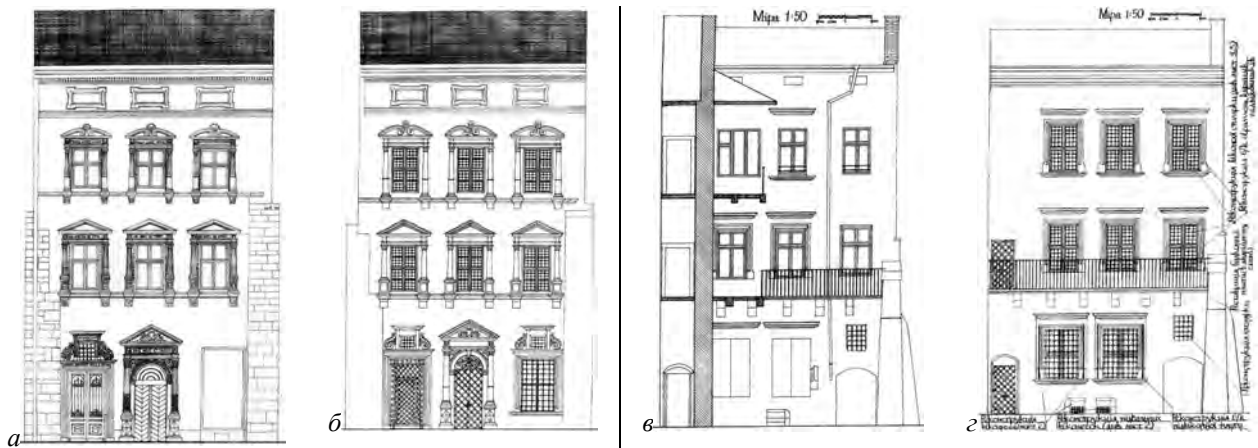


Рис. 2. Столярка головного та тильного фасадів будинку на пл. Ринок, 28: а, в – існуючий стан (XIX–XX ст.); б, г – теоретична реконструкція (кін. XVI – поч. XVII ст.) (креслення Т. Казанцевої)

Автентичної барокової столярки у Львові не збереглося, тому про її характер можемо судити за т. зв. “ілюзорними” вікнами у розписах Латинського катедрального костелу, кол. Бернардинського костелу, та кол. костелу єзуїтів. Форми цієї столярки досить консервативні, дерев’яні рами з імпостами мають профілі характерні для кам’яних готичних імпостів, у які вставляються металеві, можливо залізні рами зі застосуванням (рис. 6). Подібне вирішення стрільчастих вікон бачимо на північному та південному фасадах катедрального костелу (рис. 7, а).

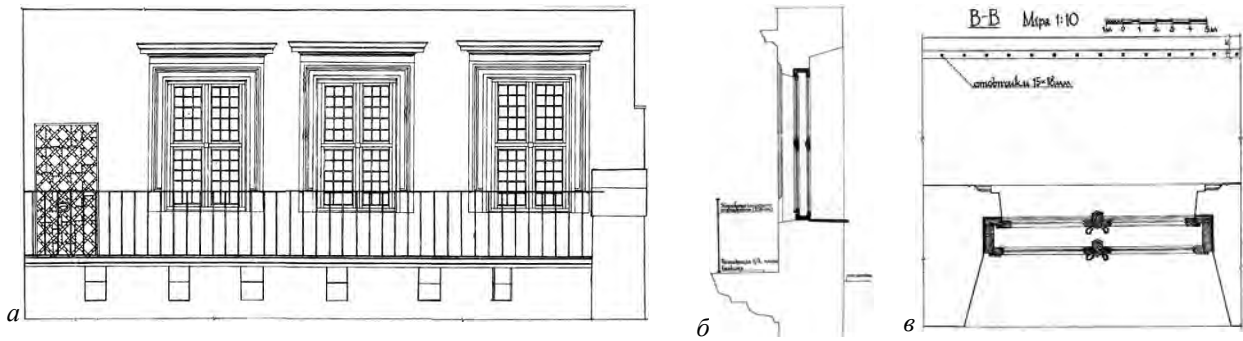


Рис. 3. Теоретична реконструкція столярки у тильній світлиці II поверху будинку на пл. Ринок, 28: а – розгортка по зовнішній стіні; б – розріз; в – план (обміри та креслення Т. Казанцевої, 1998 р.)

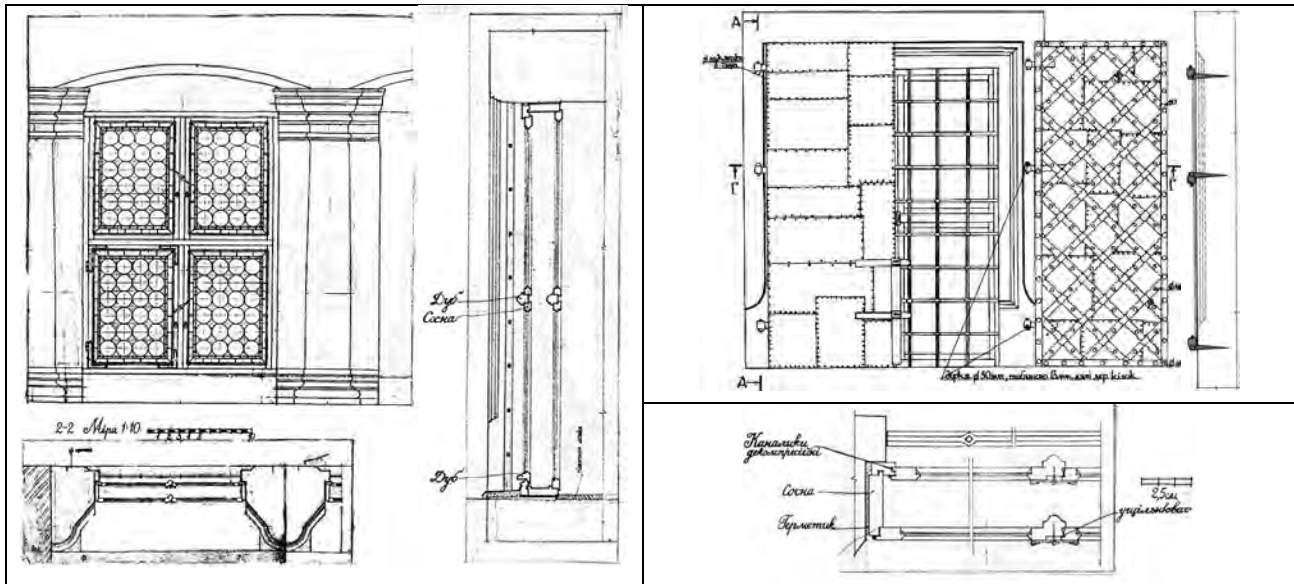


Рис. 4. Теоретична реконструкція ренесансної столярки (з оболонками) та віконниць у тильній світлиці I поверху будинку на пл. Ринок, 28 (обміри та креслення Т. Казанцевої, 1997 р.)



Рис. 5. Ілюзорні вікна у барокових розписах: а – Катедри; б – церкви св. Андрія; в – кол. костелу єзуїтів

Крім цього, у XIX ст. виконані стилістичні реконструкції барокової столярки у вікнах Доміканського костелу, костелу сакраменток, церкви св. Юра. Ця столярка виконана з дерева та почленована членування імпостами та тонкими різьбленими накладними профілями (рис. б, б, з, д). Столярка у вікнах Домініканського костелу – металева і засклена вітражами (рис. б, в).

З розвитком технологій виготовлення скла, його розмір збільшується, і до кінця XVIII ст. виникає можливість виконувати віконні стулки на всю висоту прорізу. Крім того, з появою засклення на кіт відпадає потреба у використанні свинцевих рам. Тож у період класицизму з'являються т. зв. портфенетри (від фр. "porte-fenêtre") – вікна на всю висоту приміщення від

підлоги до стелі. Ці вікна переважно не мають імпостів, їхню роль беруть на себе тонкі накладні профілі. Суто з функціональних міркувань у ступці виконують невелику кватирку, щоб для провітрювання приміщень не доводилося відчиняти усе вікно. Якщо проріз вікна арковий, то часто можна спостерігати широкий горизонтальний імпост, що відділяє прямокутну частину вікна від верхньої аркової і часто продовжує лінію кам'яного аркового імпоста на фасаді. Такі вікна найчастіше використовували вибірково, наприклад для акцентування центральних і бокових ризалітів тощо (внаслідок панівної теорії архітектури ще з періоду бароко). Характерна класицистична столярка збереглась у Львові у будівлі кол. колегії Піарів (кін. XVIII ст.). Вікна членуються навпіл горизонтальними імпостами та мають характерне радіальне членування у верхній арковій частині ("вікно-сонце"). Аналогічне вирішення мають аркові вікна Оссолінеуму (рис. 7) та подібні вікна на фасадах історизму.

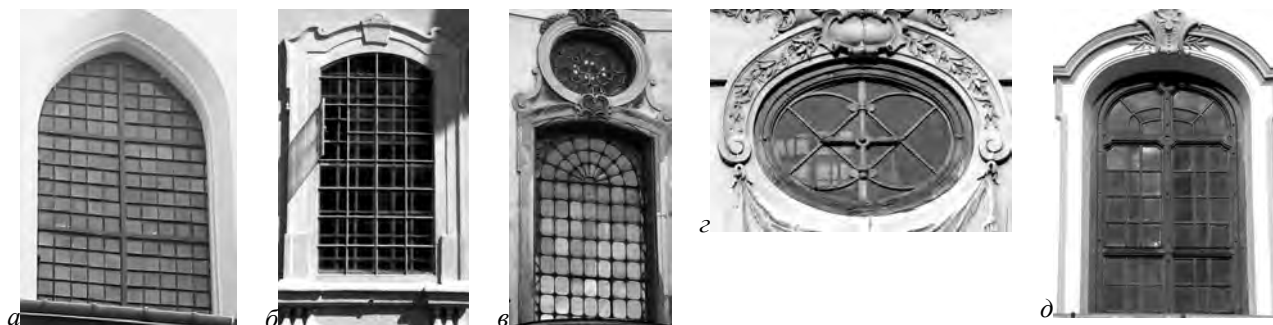


Рис. 5. Реконструйована барокова віконна столярка: а – Катедрального костелу, б – церкви св. Юра; в – кол. домініканського костелу; г, д – кол. костелу сакраменток



Рис. 7. Столярка класицизму: а – характерна схема відкриття класицистичного вікна (креслення О. Заречнюк); б, в – вікна кол. колегії Піарів; г – вікно Оссолінеуму

**Розвиток віконної столярки у Львові у II половині XIX – I половині XX ст. У історизмі,** як правило, пропорції вікна давали змогу членувати навпіл по вертикалі та відокремлювати одну третину по горизонталі у верхній частині вікна. Але якщо вікно було вдвічі ширшим, то використовувалось і членування на чотири вертикальні сектори з відкриванням усіх стулок, як на вул. Краківській, 19. За певних пропорцій вікно могло ділитись і на три частини, однакових за шириною (вул. Лук'яновича, 2).

Для уникнення одноманітності секційної композиції поширився прийом ієрархії у декорванні віконної столярки на різних частинах фасаду (вул. Франка, 40). Це частково пояснюється зміною розмірів вікна. Тому саме на ширших вікнах ризалітів було більше можливості декорування столярки. Найчастіше обиралась ренесансно-барокова стилістика, що узгоджувалось зі стилістичним вирішенням фасаду, зокрема ліпними обрамуваннями (рис. 8).

Так, набула поширення столярка з широкими вертикальними імпостами, декорованими пілястрами або гермами (вул. Технічна, 4). В окремих випадках виконувались багатопрофільовані накладні півколонки, подібні до стовпців балюстради (вул. Лук'яновича, 2). Деколи форму

квадратної в плані балясини мав тільки верхній вертикальний імпост (вул. Котлярська, 6). Перетин горизонтального та вертикального імпостів часто декорувався невеликим горизонтально розташованим діамантовим рустом (вул. Бандери, 15; Крушельницької, 15) або накладною капітеллю, що повторювала профілі горизонтального імпосту (вул. Чайковського, 12). Вертикальні імпости членувались на капітель, тіло, п'єдестал та базу. Тіло отриманої пілястри було гладким або канельованим (вул. Курбаса, 10), нерідко оздоблювалось дзеркалами (вул. Чайковського, 39), цехіновим орнаментом (вул. Лисенка, 23), окуттевим орнаментом (вул. Глібова, 15) або гірляндами (вул. Зелена, 5). Капітель набувала різноманітних форм: дорична (вул. Городоцька, 97), іонічна (вул. Винниченка, 28), коринфська (вул. Курбаса, 10), кубоподібна, у вигляді кронштейну (вул. Мартовича, 9). Декоративне вирішення отримав також дерев'яний каркас зашкленних еркерів, як, наприклад, на вул. Крушельницької, 15.

Вікна заглибленої частини фасаду були вужчими та трактувались стримано: імпости були профільовані (проте не завжди), горизонтальний імпост трактувався як карниз, а вертикальний імпост подекуди декорувався півколонкою (вул. Личаківська, 31; Стефаника, 3) (рис. 9, а). Саме таке вирішення столярки трапляється найчастіше.



Рис. 8. Гармонійне поєднання столярки з ліпним обрамленням вікна: а – вул. Бандери, 17; б – вул. Винниченка, 28; в – вул. Франка, 40; г – вул. Курбаса, 10



Рис. 9. Зразки столярки історизму: а – вул. Стефаника, 3; б – вул. Глібова, 15; в – вул. Лук'яновича, 2; г – вул. Чайковського, 39

Як вже зазначалось, горизонтальний імпост в історизмі, як правило, трактувався у вигляді досить широкого профільованого карнизу. В аркових вікнах цей імпост робили ще ширшим як композиційне продовження ліпних імпостів обрамлення вікна. Такого типу столярку вставляли у вікна приміщень зі значною висотою у громадських закладах (Національний музей, головні корпуси Національний університет “Львівська політехніка”, Львівський національний університет імені Івана Франка) (рис. 10).

В **орнаментальній сецесії** створено багато різновидів віконної столярки, спільним для яких було використання криволінійних членувань складного абрису. Прагнення утворення плавних, перетікаючих контурів і форм спричинило заокруглення внутрішніх кутів утворених тафлів

(вул. Чайковського, 6). Принцип єдності утилітарного і прекрасного зумовив використання складно профільованої столярки не тільки на головному, але й на дворовому фасадах (рис. 11, в). Художнє та конструктивне вирішення столярки вікон сходової клітки, що влаштовані у будинках сецесії з боку дворовий фасад, має стати темою окремого дослідження.



Рис. 10. Вирішення столярки в аркових вікнах будівель у стилі історизму: а – вул. Ковжуна, 8; б – вул. Бандери, 12; в – вул. Університетська, 1; г – пр. Свободи, 20

Неширокі вікна відділялися горизонтальним імпостом приблизно у верхній третині по висоті. Нижня частина ділилася по вертикалі навпіл, а у верхній частині членувалась тонкими накладними профілями (рис. 11, б, в, г). Отримана верхня фрамуга відхилялась або відкривалась підйомом догори відносно верхньої або нижньої осі.



Рис. 11. Варіанти членування віконної столярки в орнаментальній сецесії: а – вул. Героїв УПА, 22; б – вул. Левицького, 16; в – вул. Бандери, 33; г – вул. Донцова, 7; д – вул. Севастопольська, 9

Ширші вікна ділилися на три частини (а не на чотири, як в історизмі) з вільною вертикальною віссю та ширшим середнім поділом. Особливо ефектно це виглядало у підковоподібних вікнах, як у будинку на пр. Шевченка, 4 чи на вул. Левицького, 14–16. Як виняток середня частина могла навпаки бути вужчою (вул. Курбаса, 5). Горизонтальний імпост формувався у вигляді кривої з найбільшим підйомом у середній частині вікна (вул. Городоцька, 45). У дуже великих вікнах (як у пр. Шевченка, 4) ширша частина вікна могла ще відкриватися посередині. Але утворений поділ по вертикальній осі не мав вирішального композиційного значення, тому переважно членування на три частини. Для сецесійної столярки були характерні дрібні декоративні членування певної частини вікна по периметру скляної тафлі. Так, візуально коригувати співвідношення поділів, яке могло бути недостатньо гармонійним (вул. Дорошенка, 15; рис. 11, в). Крім цього дуже характерним є членування верхньої фрамуги Y-подібними накладними елементами (вул. акад. Павлова 1, 3; пр. Шевченка, 4; рис. 11, а, б).

Як відгомін ордерних членувань у верхній частині імпостів міг робитися сецесійний “вінок” зі стрічками, на перетині імпостів влаштовувались стилізовані заклепки (коло в квадраті), а самі імпости могли канелюватися (вул. Шептицьких, 41) (рис. 11, г).



Рис. 12. Варіанти три- і чотиридільного членування віконної столярки в орнаментальній сецесії:  
а, б, в – пр. Шевченка, 4; г – вул. Шептицьких, 41 (зі стилізованим ордером)

Також на фасадах будинків у стилістиці орнаментальної сецесії можна зустріти стилізовані портфенетри, де центральна частина є дверима-виходом на балкон. Ці віконні прорізи переважно квадратні, імпорт-карниз розділяє проріз на резонній висоті як для дверей, а по горизонталі вікно три- або чотиридільне. Вертикальні імporti виглядають як пілястри із стилізованим ордерним декором, замість капітелей можуть виступати кронштейни (вул. Дорошенка, 11) тощо (рис. 13).



Рис. 13. Зразки сецесійної стилізації портфенестрів: а – вул. Дорошенка, 11; б – вул. Кн. Романа, 12;  
в – вул. Кониського, 10

У **раціональній сецесії** продовжує використовуватись тридільний поділ вікна з ширшою середньою частиною, як в орнаментальній сецесії (вул. Котляревського, 10). Проте були розроблені й інші способи членування віконного отвору. Зокрема, вікно могло членуватися на почергово горизонтально та вертикально розташовані невеликі прямокутники, наслідуючи вітражний спосіб (вул. Котляревського, 49). Особливо поширилися такі вікна на дворових фасадах, оскільки в них зручно було вставляти кольорове скло для оздоблення інтер'єру сходової клітки (вул. Хмельницького, 35, 125). Загалом для **раціональної сецесії** та **арт-деко** характерне переосмислення історичної спадщини, зокрема знову використовується столярка зі стилізованими ордерними членуваннями (рис. 14). З'явилися стилізації віконної столярки попередніх стилів, зокрема бароко і класицизму. Так, у столярці дублювалася форма трицентрової барокової арки з дрібними радіальними поділами. Горизонтальний імпорт трактувався як криволінійний сандрик із зустрічними волютами, а кожна шибка обрамлялась подібно до дзеркала з заокругленими краями (вул. Дорошенка, 19). Можливий варіант стилізації характерного для класицизму т. зв. "porte-fenêtre". Для великих вікон у приміщеннях репрезентативного призначення набула поширення суцільна розбивка на невеликі квадратні тафлі, подібно до барокових вікон (вул. Кременецька, 10).

На відміну від попереднього періоду після 1908 р. рідше влаштовувались широкі прорізи. Часто вікно складалось із розташованих підряд вузьких вертикальних отворів. Відповідно з'явилися нові прийоми компоновки столярки, а саме без вертикального імпосту, з поділом тільки по вертикалі та з додатковим орнаментальним членуванням верхньої частини вікна (рис. 14, і). Характерним орнаментом тут є ромб з вигнутими сторонами (вул. Конопницької, 2, 4; вул. Зелена, 20)



або стрільчасті аркові переплетення (вул. Зелена, 57). Після 1912 р. з'являються об'ємні просторові засклені елементи, подібні до еркерів (вул. Пекарська, 11; вул. Конопницької, 14).



Рис. 14. Вирішення віконної столярки в раціональній сецесії: а – вул. Січових Стрільців, 12 (неоготика); б – вул. Дудаєва, 15 (неоготика); в – вул. Дорошенка, 19 (необароко); г – вул. Кременецька, 10 (необароко); д – вул. Франка, 150 (неокласицизм); е – вул. Хмельницького, 125; ж – вул. Галицька, 21; і – вул. Конопницької, 4; ii – вул. Пекарська, 49

Як і в попередньому періоді, використовувались дрібні членування певної частини вікна, але криволінійні поділи цілковито змінилися на сітчасті або вертикальні (вул. Франка, 59; вул. Бандери, 33). Також з'явилися додаткові тоненькі горизонтальні поділи цілої віконної тафлі, які сприяли її візуальному та конструктивному зміцненню (вул. Конопницької, 12; Дудаєва, 15). Композиційно цікавим та зручним за великої висоти приміщень є прийом розташування кватирок у нижній частині вікна, як це зроблено у кол. будинку Балабана (вул. Галицька, 21). На фасадах неоготичних будинків поширився прийом сходиної композиції горизонтальних імпостів при потрібному поділі вікна, що створювало певну аналогію з готичним сходиначастим щипцем (вул. Дудаєва, 15; кн. Романа, 6).

Загалом для періоду сецесії характерна віконна столярка, в якій верхні стулки відкривались поворотом відносно верхньої чи нижньої горизонтальних осей, тобто кріпилися не до вертикальних стійок, а до горизонтальних частин віконної рами. Нижче подано основні схеми відкривання вікон, характерні для історизму та сецесії (рис. 15).

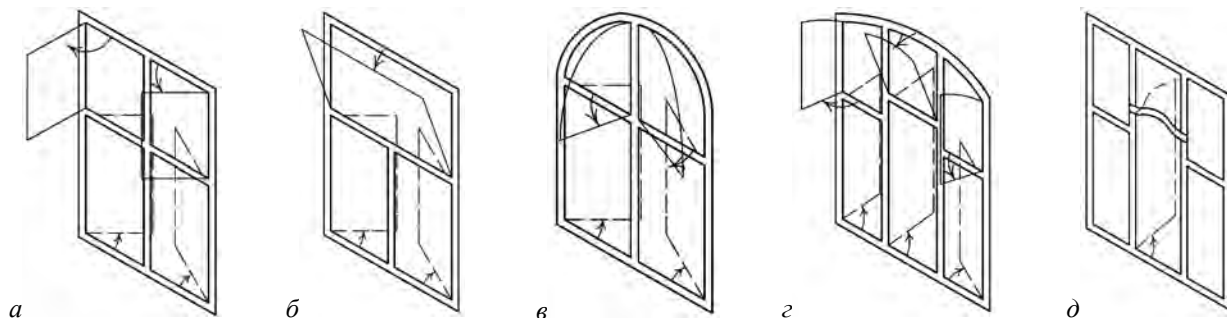


Рис. 15. Основні схеми відкривання вікон, характерні для історизму та сецесії (схеми О. Заречнюк): а – вул. Глібова, 15; б – вул. Франка, 49; в – вул. Листопадового Чину, 10; г – вул. Шептицьких, 41; д – вул. Дорошенка, 19

У ранньому **функціоналізмі** та **арт-деко** тривало традиційне для попереднього періоду використання потрійного та подвійного по вертикалі поділу вікна з горизонтальним імпостом у верхній третині вікна (вул. Київська, 15). Проте новітнім та характерним для цього періоду стала відсутність широкого горизонтального імпосту, вікно членувалось по вертикалі широким імпостом, а шибки розділялись тонкими горизонтальними штапиками (вул. Київська, 36). Для зрілого функціоналізму стрічкові чи квадратні вікна ділилися тільки по вертикалі, утворюючи так ряд пропорційних вертикальних прямокутників. Як стилізація ренесансного підходу поширився прийом поділу вікна навпіл по горизонталі та вертикалі широкими імпостами та дрібнішим поділом отриманих частин (вул. Антоновича, 16; вул. Данилишина, 2) (рис. 16).



Рис. 16. Приклади столярки арт-деко та функціоналізму: а, б – вул. Данилишина, 2; в – вул. Київська, 36; з – вул. Котляревського, 54

### Висновки

1. Автентична віконна столярка львівських історичних будинків, хоч і збережена фрагментарно, відображає всі основні етапи розвитку столярки від ренесансу до функціоналізму. Більшість обстежених будинків Львова мають типову столярку за конструктивним і декоративним вирішенням. Проте є певні будинки, в яких столярка вирішена в багатих, а подекуди й унікальних формах, що є відображенням відповідного часу, стилю та статусу окремих будинків.

2. Віконну столярку можна класифікувати за стилістикою і характером декору; за членуваннями і композиційним вирішенням; за конструкцією і схемою відкривання.

3. Композиційні вирішення віконної столярки відповідали конкретному стилю. Так, у ренесансі використовувався хрестоподібний поділ навпіл з заповненням оболонками або членуванням на квадрати; в бароко використовувався поділ вертикальним імпостом та додатковими накладними горизонтальними профілями; в класицизмі з'являються портефенетри з більшою площиною засклення та вікна-сонця; для історизму характерне відокремлення горизонтальним імпостом верхньої третини вікна та ордерне трактування вертикального імпосту в ренесансно-бароковій стилістиці; в декоративній сецесії стає характерним тридільний поділ вікна з ширшою середньою частиною та використанням гнутих профілів; у раціональній сецесії стилізуються історичні традиції формування вікон та використовуються додаткові дрібні поділи; в арт-деко та функціоналізмі квадратні чи стрічкові вікна діляться вертикальними імпостами і накладними профілями по горизонталі, або широкий горизонтальний імпост ділить квадратне вікно навпіл.

4. За конструкцією історичні вікна львівських будівель поділено на “кроснові”, “навстіжні”, “скринькові”. Крім цього, вони можуть бути одинарними і подвійними. Стулки можуть відкриватися назовні, до середини, нахилитися назовні і до середини відносно нижньої чи верхньої осі.

5. За членуванням вікна поділено на одно-, дво-, три-, чотири- і більше стулкові. Додатково шибки членувалися за допомогою тонких накладних профілів. Визначені варіанти перетину горизонтального і вертикального імпостів: накладення стовпчика на карниз; розкріповка карнизу над стовпчиком та взаємопроникнення карнизу та стовпчика. За відсутності вертикальних і горизонтальних імпостів на щілини між віконними стулками накладається нащільник.

6. На сьогодні автентична віконна столярка, як жоден інший елемент, підлягає масовій заміні, що негативно впливає на вигляд фасадів та якість міського середовища. Натурні дослідження історичної віконної столярки, а саме фотофіксація, обміри, вивчення конструктивних вузлів та декоративних особливостей, є першим кроком у вирішенні актуального питання її збереження.

1. Присяжний К. Тактильна зона Львова / Кость Присяжний // Тези міжнародного семінару “Проблеми та досвід збереження історичних територій та об’єктів культурної спадщини”. – К., 2002. – С. 119–120. 2. *Repairing Old and Historic Windows: A Manual for Architects and Homeowners/ New York Landmarks Conservancy*. Wiley, 1992. 3. Meany T. *Working Windows, 3rd: A Guide to the Repair and Restoration of Wood Windows / Terry Meany*. – Lyons Press, 2008. 4. *Historic Millwork: A Guide to Restoring and Re-creating Doors, Windows, and Moldings of the Late Nineteenth Through Mid-Twentieth Centuries / Brent Hull*. Wiley, 2003. 5. Fisher C. *Window Rehabilitation Guide for Historic Buildings / C. E. Fisher*. – *Historic Preservation Education*, 1997. 6. *Historic Window Guide / Tewkesbury Borough Council [Електронний ресурс]* – Режим доступу: [http://www.fscj.co.uk/Historic\\_Window\\_Guide.pdf](http://www.fscj.co.uk/Historic_Window_Guide.pdf). 7. Schubert A. *Pěče o výplně historických okenních a dveřních otvorů / A. Schubert*. – Praha, 2004. 8. *Renowacja stolarki okiennej/ Biuro miejskiego konserwatora zabytków w Rudzie Śląskiej [Електронний ресурс]*. – Режим доступу: <http://www.mkzruda.pl/stolarka-renowa.htm>. 9. Tutton M., Hirst E. *Window. History, Repair and Conservation / Michael Tutton, Elizabeth Hirst*. – Donhead. 10. Feilden B. *Conservation of Historic Buildings / B. Feilden*. – *Architectural Press*, 2003. 11. Довідник облаштування міста. Правила поведінки в історичному середовищі / Енгель М., Юнгганс К., Ошищенко Л. та ін. / Львівська міська рада, 2011. 12. *Tajchman J. Stolarka okienna: Rozwój i problematyka konserwatorska / Jan Tajchman*. – Warszawa, 1990. – 160 s. 13. Там само. 14. Казанцева Т.Є. Кам’яниця № 28 на пл. Ринок у Львові. Матеріали натурних досліджень і пропозиції з реконструкції // Вісник інституту “Укрзахідпроектреставрація”. – 2006. – Число 16. – С. 91–112.

УДК 738.5 (477.83)

В. Р. Радомська, Н. Г. Піддубна

Національний університет “Львівська політехніка”,  
кафедра дизайну та основ архітектури

## МОЗАЇЧНІ ДЕКОРИ ЛЬВОВА. ІСТОРИЧНИЙ АСПЕКТ

© Радомська В. Р., Піддубна Н. Г., 2013

На основі власних емпіричних досліджень та фотофіксації збережених у Львові зразків мозаїчного мистецтва проаналізовано історіографічний аспект формування та застосування мозаїчного декору в системі композиційного вирішення архітектурних споруд. Фіксація стану збереженості, ознайомлення з техніко-технологічними особливостями та спілкування із сучасними майстрами-мозаїстами сприяє пам’яткоохоронній діяльності в сфері збереження архітектурних пам’яток та їх стилістичних декорів і відкриває їм нові шляхи трансформування у архітектурно-дизайнерську практику XXI ст.

**Ключові слова:** монументально-декоративне мистецтво, архітектонічний декор, мозаїка, смальта, техніка, технологія.

**Historiographical aspect of mosaic decor development and its application in the arrangement of architectural structures has been analysed on the basis of empirical research and photographic images of mosaic art samples preserved in Lviv. Fixation of preservation conditions, review of technical and technological features and communication with modern masters of mosaic art contributes to the conservation activities in the field of architectural preservation of monuments and their stylistic decor and opens new possibilities to transform architectural and design practice of the 21<sup>st</sup> century.**

**Key words:** monumental and decorative art, architectonic decor, mosaic, smalt, technique, technology.

### Постановка проблеми

Різноманіття та багатство мозаїчних композицій як елемента архітектурного декору та мистецько-образного монументально-декоративного виду мистецтва, які збережені дотепер у