

Л.О. Шулдан, А.Ю. Штендера
Національний університет “Львівська політехніка”,
кафедра архітектурних конструкцій

АРХІТЕКТУРА НАРОДНИХ ШКІЛ В РОБОТАХ ТАДЕУША ВАЦЛАВА МЮННІХА

© Шулдан Л.О., Штендера А.Ю., 2013

Висвітлено основні етапи життя і творчості представника Львівської архітектурної школи Тадеуш Вацлава Мюнніха. Проаналізовано його внесок у розбудову шкіл і створення типових проектів для малих міст і сіл Галичини наприкінці XIX ст. у контексті розвитку архітектури навчальних закладів в Україні.

Ключові слова: Тадеуш Вацлав Мюнніх, Львівська політехніка, архітектура шкіл, типові проекти шкіл, історія навчальних будівель, школи Галичини.

This article enlightens Tadeush Vatzlav Munnich's major stages of life and creative work as a representative of Lviv Architectural School. His contribution to the school reconstruction and creation of typical projects for small towns and villages of Galicia (Halychyna) at the end of XIX century in the context of the architecture development of educational establishments in Ukraine has been analyzed.

Key words: Tadeush Vatslav Munnich, Lviv Polytechnic, architectural school, typical school projects, history of educational buildings, schools of Galicia (Halychyna).

Постановка проблеми

Вітчизняна освіта в сучасних соціально-економічних умовах переживає період якісних перетворень і реформування, що спираються на весь попередній досвід та аналіз сучасних напрацювань [1, 2]. Практично всі школи малих міст і сіл не відповідають вимогам освітнього процесу, а більшість їх постала ще у середині минулого століття [3]. Способи поліпшення ситуації вбачаємо у визначенні та реорганізації мережі освітніх закладів у кожному регіоні, розробленні принципово *нових за формою та змістом сучасних українських шкіл*. Така діяльність потребує всебічного вивчення світової практики та аналізу значущих етапів в історії проектування й будівництва закладів освіти в Україні.

Найцікавішим виглядає період наприкінці XIX – на початку XX ст. Це час бурхливого розвитку світської освіти на тлі капіталістичної трансформації суспільства, економічного лібералізму та демократизації політичних процесів, спричинених наслідками «весни народів» [4]. Проектування закладів освіти у Львівській архітектурній школі відбувалося з часів заснування [5], а саме в цей період воно набуло систематичного характеру. Тому нарівні із відомими прикладами розбудови шкіл у Центральній та Східній Україні, що вирізнялися пошуками національного стилю, заслуговує ретельного вивчення практика проектування шкіл у Галичині та внесок львівських архітекторів у розвиток шкільного будівництва.

Формулювання цілі статті

Проаналізувати внесок львівського архітектора Тадеуша Мюнніха в розвиток типового проектування навчальних закладів.

Аналіз останніх досліджень та публікацій

У наукових публікаціях та дослідженнях різних аспектів архітектури вітчизняних навчальних закладів питання історії їх розвитку різною мірою досліджували сучасні науковці: Л. М. Ковальський, О. С. Слепцов, В. І. Проскуряков, Н. А. Консулова, В. Т. Шпаковська, Л. О. Шулдан, С. В. Сьомка, О. М. Дячок [6–12] т. ін. Автори посилаються на праці В. В. Чепелика, П. Ф. Але-

шина, В. М. Ханка, Г. А. Градова, В. М. Степанова [13–17] та інші дослідження. Розбудова навчальних закладів та архітектура Галичини на зламі століть вивчається на прикладах з доробку Ю. Захарієвича, І. Левинського, Я. Кудельського, Ю. Сосновського, Т. Обмінського, А. Каменобродського О. Лушпинського, В. Нагірного, В. Садловського, А. Захарієвича та дослідженнях Ю. О. Бірюльова, Б. С. Черкеса, О. К. Жука, Р. М. Липки, А. Г. Данилюка та багатьох інших.

Виклад основного матеріалу

У Галичині від другої половини ХІХ ст., як і на всій території України, постали численні навчальні заклади, частина з яких існують дотепер. Але проектування сільських шкільних будівель (не зважаючи на окремі вдалі зразки) відбувалося повільно. Школи і надалі часто розташовували в монастирських будівлях, плебаніях або будували з використанням традиційних для них композиційних рішень. Не всі громади мали школи. В окремих багатших селах споруджувались спеціальні будівлі, але й вони не вирізнялись належними умовами. Переважно навчання відбувалося у темних тісних будинках, не пристосованих до освітнього процесу. В деяких з них не було підлоги, висота класів не досягала і 1,85 м, у приміщеннях площею 16–18 м² розміщували по 30–40 учнівських місць. До шостого класу доходило 3–10 %, а у першій йшло менше ніж 55 % дітей. Навчальний рік тривав замість 10 лише 5 зимових місяців [18, 3–5].

Створена у 1867 р. задля розширення мережі навчальних закладів та підвищення рівня освіти Галицька крайова шкільна рада, за оцінками сучасників, вважається прикладом невмілого адміністрування [19, 494; 20–22]. Її робота звелася до збирання статистичних даних та оприлюднення і розповсюдження розпоряджень Міністерства освіти і віросповідань [20]. Більше того, вона гальмувала виконання законів та урядових вказівок, зокрема, щодо рівноправності мов, чим і викликала справедливі нарікання з боку українського населення краю та інтелігенції. На той час чисельність українців в Австрії становила щонайменше 12 % усього населення імперії – четверта після німців, чехів і поляків [23].

З 1893 року був запроваджений поділ шкіл за цільовим спрямуванням: вищий (міський, де готували майбутніх промислових робітників, службовців та учнів до вступу в середні навчальні заклади) та нижчий (сільські та маломіські, де особливу увагу приділяли знанням та вмінням у сільськогосподарській праці). До того навчальні заклади поділялися на:

- елементарні (початкові): у селах – парафіяльні однорічні, у селищах і містечках – тривіальні, або трикласні. Навчання в них мали б продовжити рідною, «материнською» мовою;
- чотирикласні головні та нормальні школи створювались у містах;
- гімназії з двома роками навчання, після закінчення якої можна було вступати до вищих навчальних закладів – академій та університетів [24].

Народним школам (переважно елементарним і тривіальним) належав перший щабель в ієрархії освітніх закладів. Держава їх не фінансувала, своїм створенням вони завдячували місцевим громадам, її відкривали на їхню вимогу, громади їх і утримували. У найчисленніших сільських одно- чи двокласних навчальних закладах навчалися переважно українські діти, адже українців було близько 90 % серед сільського населення Галичини [25]. Проте крайове законодавство було спрямоване на протегування польській освіті за рахунок української. Зміни принесла “нова ера” 1890–1894 рр., коли хвиля пробудження національної активності стимулювала поступки українській освіті і вплинула на піднесення освітнього рівня населення.

На цьому тлі треба відзначити доробок архітектора професора Тадеуша Вацлава Мюнніха. Від 1894 до 1900 року він обіймав посаду Технічного референту Крайової шкільної ради, та, на протигагу загальній оцінці її діяльності, вирізнявся завзяттям і професіоналізмом, з якими проектував і будував освітні заклади різного рівня.

Т. Мюнніх – архітектор, інженер і педагог, життя та діяльність якого нерозривно пов’язані з Львівською архітектурною школою [26; 27]. Він народився понад 150 років тому, у 1861 році, в Кракові, закінчив там вищу реальну школу. Навчався на технічному відділенні архітектури у Відні.

Архітектурну освіту здобував вже серед більше ніж 200 студентів Львівської політехнічної школи, закінчивши її 1885 року. Свою професійну практику розпочав теж у Львові, а саме в

архітектурному бюро відомого архітектора, професора Івана Левинського, на початках його діяльності. У цей період виконував проекти з будівництва та реконструкції будівель різного призначення для Львова і провінції, одноосібно та у складі авторського колективу бюро [27]. У 1888 році Т. Мюнніх отримав посаду асистента, згодом асистента професора будівництва у Краківській промисловій школі. Під час перебування у Кракові виконував обов'язки секретаря місцевого «Технічного товариства».



*Рис. 1. Тадеуш Вацлав Мюнніх
(1861, Краків –1900, Львів)*

Його вчителями були найвідоміші архітектори Львова, насамперед засновник і організатор архітектурної школи Ю. Захарієвич; український архітектор і успішний підприємець І. Левинський. А становлення відбулося серед плеяди талановитих львівських архітекторів того часу: Я. Кудельського, В. Садловського, А. Каменобродського, Ю. Сосновського, В. Галицького, які створили ґрунт для творчості О. Лушпинського, Т. Обмінського, А. Захарієвича. Це, власне, про них пізніше В. В. Чепелик скаже: «Львівський осередок розвитку своєрідного зодчества поширив вплив на увесь регіон Прикарпаття – од Лежайська на заході до Збаража на сході, од Белза на півночі до Чернівців на півдні...» [13].

Архітектор Т. Мюнніх є автором або співавтором низки проектів: перебудови старого будинку видавця Л. Масловського на віллу у неороманському стилі на вул. Сикстуській (вул. П. Дорошенко № 73; 1889–1890 рр.); перебудови вілли Адамських на триповерхову житлову кам'яницю у стилі “мальовничого” історизму для лікаря В. Татарчуха на вул. Браєрівській (вул. Б. Лепкого № 20, 1897–1898 рр, співавтор С. Хлоневський, скульптор Е. Плішевський). Як архітектор і інженер взяв участь у перебудові храму Івана Хрестителя (за проектом Ю. Захаревича, псевдороманський стиль, 1886 р.); реставрації костелу Анни; проектуванні костелу базилікального типу Матері Божої Неустанної Помочі та св. Йосифа (1895 р. у співавторстві з Ф. Штатцом та ін.) у Львові; розробив проект церкви у Ришковій Волі (1899 р., нереалізований); проектах вокзальних забудов і садіб у Новому Селі, Бариліві та інші [27; 28]. Зі своїми проектами брав участь у багатьох конкурсах. Наприклад, на гігієнічно-навчально-природничій виставці у Львові 1888 р. відзначений срібною медаллю за проект вілли. Ще однією срібною медаллю був нагороджений за організацію львівської виставки будівельної промисловості та проект її головної брами у 1891 р.

Необхідно згадати про ще один бік активної діяльності Т. Мюнніха – численні публікації у фахових виданнях. Найбільше він подав матеріалів до Львівського журналу “Технічний часопис” (“Czasopismo Techniczne”), одного із найвідоміших журналів загальнотехнічного профілю в Австро-Угорщині, де у 1890–1899 роки активно висвітлювалися питання архітектури [27; 29]. Довгий час був членом редакційного комітету часопису. Серед його публікацій були статті із докладним аналізом реконструкції храму Івана Хрестителя у Львові, (1888 р.); матеріали щодо архітектурних конкурсів та їх підсумків тощо [30; 31]. В останні роки життя професор працював над підручником

з вивчення архітектурних форм у промислових (технічних) школах, який залишився неопублікованим.

Найвагомішою та найменш оціненою дією спадщиною архітектора Мюнніха залишається проектування та будівництво низки освітніх закладів: численні індивідуальні народні та спеціалізовані школи, типові проекти міських і сільських шкіл. Від 1892 до 1898 роки він опублікував серію статей про шкільне будівництво в Галичині [32–34], видано каталог «Плани будинків народних шкіл», які сприяли поширенню шкільного будівництва. Отже, скласти уявлення щодо якості виконання проектів, їх утилітарної цінності та архітектурної виразності можна, спираючись безпосередньо на креслення і публікації самого автора, та відгуки сучасників, що оцінювали їх не інакше, як «...зразок того типу будівель» [27,184]. Сьогодні ці проекти заслуговують уваги насамперед тому, що передували як хвилі масового будівництва шкіл у малих містах і селах, так і поширенню типового проектування. У пошуках історичних витоків архітектури вітчизняних навчальних будівель, доробок Т. Мюнніха можна розглядати разом із будівлями українського модерну початку ХХ ст. авторства К. Жукова, О. Сластіона [14], який розробив для Полтавського земства у 1912 р. серію проектів 1–4 класних шкіл, та запроєктованими П. Альошиним у 1920–22 роках 15 проектами будівель шкіл для сіл Київської області, в яких застосовані композиційні прийоми в межах традиційної української народної архітектури [15].

Характерне для архітекторів львівської школи привнесення елементів традиційного національного будівництва Гуцульщини й Бойківщини Мюнніх застосував у проектах освітніх закладів для підкреслення їх регіональної належності. Разом з тим перевага надана функціональності, надійності, довговічності та економічності. Постанова Крайового сейму від 24 квітня 1894 року забороняла зведення дерев'яних шкіл з огляду на їх пожежну небезпечність і недовговічність. Враховуючи бідність багатьох громад, лише типові проекти капітальних шкіл могли зробити їх будівництво доступним. Планування одно-, чотирикласних шкіл, шестикласної школи в Грибові, двокомплектної шестикласної – у Калуші повністю підпорядковано вимогам доцільності, що проявилось у групуванні приміщень у дві функціональні зони: навчальну та житлову.

Типова будівля школи на один клас (рис. 2) запроєктована розмірами 16,20 м на 9,00 м в плані і загальною висотою 8,7 м. Навчальна частина складається з одного класу на 50 учнів (6,3 × 7,9); широкого (2 м) коридору з гардеробом та винесеного із загального об'єму тамбуру-входу. У житловій частині розміщені сіни, комора, кухня, дві кімнати вчителя.

Двокласна будівля з габаритними розмірами 17,55 м на 13,55 м має висоту до гребня 9,90 м (рис. 3). Класи на 80 і 50 учнів запроєктовані відповідно розмірами 10,10 × 6,00 і 7,50 × 6,00, ширина коридору навчальної частини збільшена до 2,30 м.

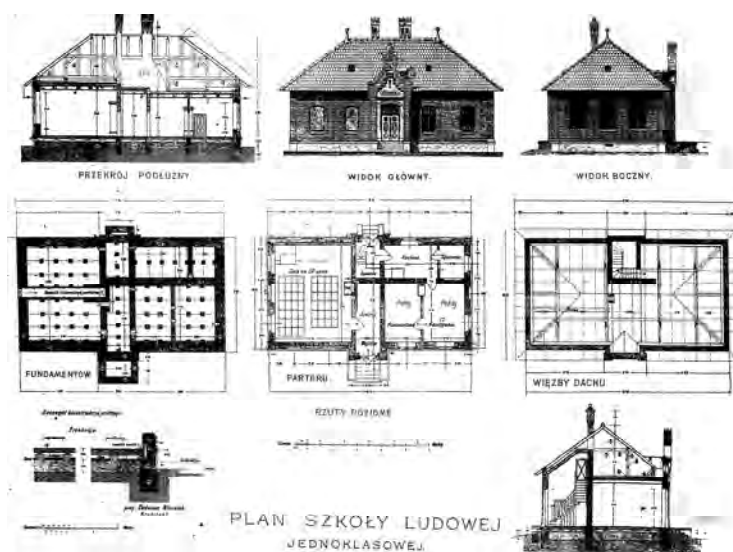


Рис. 2. Типовий проект школи на один клас

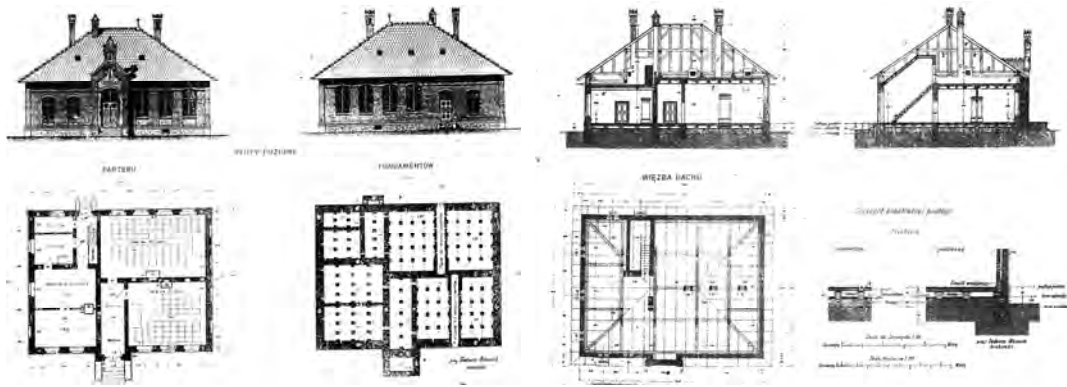


Рис. 3. Типовий проект двокласної школи

Місткість трикласної школи (рис. 4) – 210 учнів. Навчальна частина складається з двох приміщень розрахованих на 80 осіб (розміром $10,00 \times 6,05$), одного – на 50 учнів ($8,00 \times 6,20$) і 12-метрового коридору шириною 3 м з гардеробом. Головний вхідний вузол вирішується винесенням за межі основного об'єму великого (9 м^2) тамбуру. Розміри будівлі: $19,40 \times 16,90$.

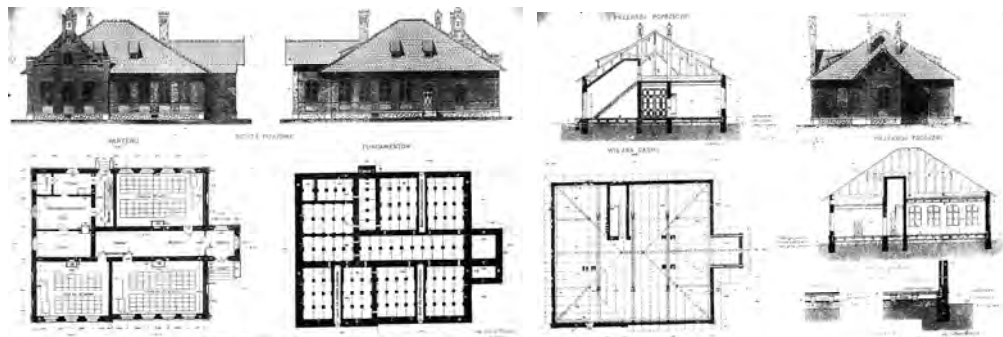


Рис. 4. Типовий проект трикласної школи

Будівля типової чотирьокласної школи запроєктована розмірами в плані $20,75 \times 16,45 \text{ м}$ (рис. 5). Три класи на 80 і один на 50 учнів з'єднані між собою коридором, у протилежних кінцях якого розміщені два симетричних входи зі східного і західного фасадів. Помешкання вчителя знаходиться у північній частині будівлі, до нього веде окремий вхід. Висота будівлі – $10,10 \text{ м}$.

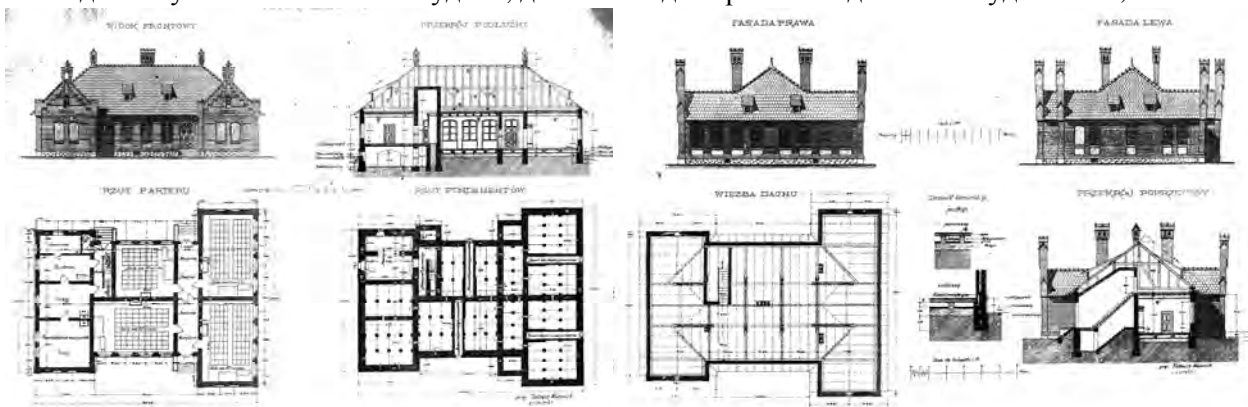


Рис. 5. Типовий проект чотирьокласної школи

Проект шестикласної двоповерхової будівлі школи в Грибові було виконано на замовлення місцевої громади (рис. 6). Висота кожного поверху навчальної частини становить $3,80 \text{ м}$, розміри будівлі в плані $20,55 \times 17,50 \text{ м}$. У школі запроєктовані 6 однакових класних кімнат по 58 м^2 на 80 учнів кожна. До переліку приміщень основної частини додано кімнату канцелярії площею $27,90 \text{ м}^2$ та санвузли, що розташовані на обох поверхах. Цей проект вирізняється докладно розробленою інженерною частиною, зокрема, системою і спорудою водовідведення.

Шестикласна Народна школа у Калуші містила жіноче та чоловіче відділення (рис. 7). Головний фасад симетричний. У центрі будівлі розташовані входи до обох шкіл. Набір приміщень для кожного відділення складається з 8 класних кімнат (одного класу на 40 учнів та одного на 60; двох навчальних приміщень для 50 і трьох для 80 учнів); аудиторії «для релігії»; канцелярії та санвузлів на обох поверхах у кожному крилі.

Частина першого поверху у флангових частинах дворового фасаду відведена під помешкання керівників. У правій, жіночій частині будівлі – двокімнатне, у лівій – трикімнатне житло керівника чоловічого відділення та, за сумісництвом, директора усієї школи. У підвалі, окрім господарських приміщень, під помешканням керівника жіночої школи розташовані загальна кухня і кімната вахтера школи. Перекриття над підвалом – цегляні склепіння. Висота софіту в класних кімнатах сягає 4,0 м, у житловій частині, а також шкільних санвузлах та допоміжних приміщеннях – 3,2 м.

Проекти супроводжені рекомендаціями щодо критеріїв вибору, розмірів і облаштування пришкольних територій. Автор рекомендував відводити під школи сухі, підвищені, сонячні місця, обов'язково посеред громадського поселення. І наводив приклади розпланування ділянок, зокрема, однокласної школи (рис. 8).

Ділянка розміром 45 × 60 м обнесена загорожею та складалася з великого шкільного двору; спортивного майданчика; частини з садом, городом і квітниками; господарських і туалетних будинків. З північно-західного та західного боку розташовані пришкольні сади і господарські будівлі, що слугують захистом школи від зимових вітрів. Набір функціональних зон змінювався відповідно до напрямку освіти.

Докладний аналіз вищезгаданих та інших проектів шкільних будівель авторства Т. Мюнніха дає змогу робити деякі узагальнення і висновки.

Гігієнічні вимоги на час створення проектів не були остаточно сформованими. Проте пошуки автора у вирішенні цих питань заслуговують уваги. Він застосував прийом зміни висоти приміщень залежно від призначення. У такий спосіб досягнуто збільшення кубатури навчальних приміщень до мінімуму 27–30 м³, за дотримання вимоги виділення площі 0,75–0,8 м² на одного учня. Класи місткістю 50 і 80 учнів запроєктовано площею, відповідно, близько 50 та понад 60 м². Докладно розроблені інженерні рішення щодо вентилявання, обігрівання, водопостачання та водовідведення, описані їх системи з аналізом переваг і недоліків.

Питання освітлення в школах є надважливими, і автор дуже ретельно їх опрацював. Розміри віконних прорізів призначені різними. В навчальних приміщеннях вікна розташовані так, щоб на робочі місця з лівого боку потрапляло природне світло. Площа світлопрозорих огорож призначена з розрахунку 1/4 – 1/6 площі підлоги класу (за розмірів вікон: 2,45 × 1,35; простінків – не більше 1,25 м; висоті підвіконня не вище 1 м).

У класних кімнатах розміщені по 2 ряди учнівських столів, у кожному ряду їх ставили до 10. За одним столом могли вільно сидіти четверо, бо ж на одне учнівське місце відводилася площа 50×70 см. На підвищенні – «градусі» з одного боку на планах розмістився стіл для вчителя, з іншого – «таблиця» (дошка).

Навчальні приміщення і світлові прорізи проектувалися з використанням найвигіднішої орієнтації за сторонами горизонту. Поєднання класів та помешкання вчителя в одній будівлі давало зручності в експлуатації та давало змогу економити на опаленні. В усіх школах є два входи. Головний – до навчальної частини і окремих – до житлової. Ганки центрального входу, розраховані на дітей, зроблені з п'яти сходинок заввишки по 150 мм, вхід вчителя – з 4 сходинок по 180 мм.

Доволі комфортним запроєктовано помешкання для вчителів із постійним набором приміщень, у якому: окремих вхід; сіни; коридор; комора (до 5 м²); кухня (понад 10 м²) та дві кімнати (близько 40 м²). В одноповерхових школах передбачені ще й сходи на горище та комірчина під ними. Загалом житло у типовій однокласній школі займає понад 60 м², у дво- і трикласній – близько 70 м², та найбільшою є площа помешкання директора двокомплектної калузької школи, яка має площу 135 м².

Шкільні будинки споруджувались з місцевих природних і штучних матеріалів. Стіни запроєктовані з повнотілої керамічної цегли місцевого виготовлення, наприклад «Rohbau». У товщі конструкції зовнішні стіни загальною товщиною 60 см влаштовані повітряні прошарки для під-

вищення теплоізоляційності. Активно застосовуються конструкції з деревини, найпоширенішого і найдоступнішого в Прикарпатті матеріалу. Місцеві види бутового каменю використані для влаштування фундаментів та оздоблення високих, близько 80 см, цоколів. Товщина стінок фундаменту сягає 75 см. До архітектурної частини усіх типових проектів додаються: плани фундаментів з розкладкою стовпців підлоги; плани перекриття і крокв; розроблені вузли та деталі.

У матеріалах статей автор розмірковував щодо вибору матеріалу покриття. Своє рішення вкрити дахи черепицею аргументував її довговічністю, легким виконанням робіт і естетичністю. Він також неодноразово підкреслював недоцільність застосування зовнішнього тиньку для будівель шкіл у місцевих вологих умовах та з огляду на економічні обмеження. Тому цегляні фасади не оштукатурені, виступами виділені наріжні накладки, цегляні підвіконня, цокольні карнизи і тонкі горизонтальні пояси (див. фасад на рис. 4). Привертає увагу нелінійність лучкових перемичок та зміна фактури підвіконних частин. Стіни дво- і трикласних шкіл у нижній та верхній частинах до того ж потовщені назовні. Все разом це створює виразну тектоніку фасадів. Але їх справжньою окрасою є орнаментні кахлеві пояси, що з'являються в шестикласних народних школах. Це штрихові фрагменти в рівні міжповерхового перекриття на бокових фасадах, які вздовж головних фасадів зливаються у суцільну смугу кольорової, вкритої поливою, плитки (див. фасад на рис. 6 та рис. 7).

В архітектурі мюнніхівських шкіл, переважно стриманій і раціоналістичній, пластичні акценти зосереджувались у горишній частині. Особливої значущості їм надавали високі й стрімкі чотирихилі або вальмові дахи, що не затримують значні в цих районах опади на покрівлях і сприяють потраплянню теплової енергії сонця впродовж тривалішого часу. Кольористично дахи підкреслювала червона черепиця. Звертають увагу високі, прикрашені фігурною кладкою, фронти і фризи (від 3,5 до 8,2 метрів) та комини, а також симетричні люкарни, які в більших школах завершуються малими вежками. Активно застосовано металопластику з флюгерів і обградувань. У трикласних школах фронтон акцентує асиметричність загальної композиції, а в інших проектах саме наявність фронтонів чи фризів створює уяву панування симетрії. Будинок шестикласної двокомплектної школи мав найпластичніше вирішення головного фасаду, яке створило значний і піднесений образ. Його композиція утворена п'ятьма об'ємами, з яких три, увінчані величними фризами, виступають уперед, а два середні заглиблені. Домінування шкільної будівлі у загальній панорамі забудови села досягалося насамперед вибором місця, її висотою, що підіймала цю громадську будівлю над забудовою, активним силуетом, акцентованою або винесеною із загального об'єму вхідною частиною, що підкреслювало головний вхід. Цікавою особливістю школи в Галичині є влаштування дзвонів на головних фасадах, переважно над входом, який скликав дітей до школи і сповіщав про початок занять.

Проекти шкіл вирізняються своєрідністю, зорієнтованою переважно на самостійні пошуки і зумовлені власними, західноукраїнськими, потребами і можливостями, та позначені рішеннями, близькими до традиційної народної архітектури прикарпатського регіону.

Висновки

Створення нових сучасних українських шкіл потребує всебічного вивчення та аналізу знакових прикладів з історії архітектури навчальних закладів.

Наприкінці XIX ст., у період утвердження Львівської архітектурної школи, її представники масово проектували та будували різного рівня освітні заклади в Галичині. Найчисельнішими серед них є народні і спеціалізовані школи авторства Тадеуша Вацлава Мюнніха.

Т. Мюнніх – викладач, професор, автор архітектурно-публіцистичних статей, наукових і навчальних матеріалів, архітектор і будівничий. Він не тільки проектував індивідуальні навчальні заклади, а й розробив низку типових проектів народних шкіл, видав ці проекти брошуру-каталогом та фахово займався популяризацією шкільного будівництва.

Його доробок заслуговує прискіпливої уваги та оцінювання насамперед тому, що послужив розвитку освіти. Адже саме народні школи були закладами, які кардинально впливали на освітній рівень українського населення Галичини. Сьогодні ці проекти заслуговують прискіпливої уваги з наступних причин.

1. Архітектор Мюнніх запроєктував свого часу найбільшу кількість індивідуальних і типових народних шкіл для малих міст і сіл.

2. Вони визнані взірцевими шкільними будівлями і найближчі 30 років слугували аналогом таких проєктів.

3. Їх проєктування передувало хвилі масового проєктування й будівництва шкіл у малих містах і селах України.

4. Ці проєкти випереджали відомі приклади типових будівель навчальних закладів такого рівня та сприяли поширенню типового проєктування.

5. Їх архітектура увібрала характерні риси львівської школи і стала прикладом втілення регіональних стильових традицій.

6. Проєкти вирізнялися високою якістю виконання, функціональною продуманістю економічністю та довговічністю. У них прагматично розроблені інтер'єри та надані типові розпланування пришкільних територій. Використанні передові інженерні, конструктивні та гігієнічні рішення.

Тому ці школи, як і постать автора, повинні зайняти гідне місце в історії архітектури навчальних будівель в Україні. А фактологічні та аналітичні матеріали, наведені у статті, та приклади проєктів можуть бути корисними у сучасному проєктуванні або під час реставрації тогочасних об'єктів.

1. Концепція загальної середньої освіти: 12-ти річна школа. Затв. постановою спільного засідання колегії МОН України й президії АПН України від 22.11.2001 р. № 12/5-2 // Інф. зб. М-ва освіти України. – К., 2002. – № 216 с. 2. Медвідь Л. А. Історія національної освіти і педагогічної думки в Україні. – К.: Вікар, 2003. – 336 с. 3. ЗАКОН УКРАЇНИ «Про внесення змін до законодавчих актів з питань загальної середньої та дошкільної освіти щодо організації навчально-виховного процесу // Відомості Верховної Ради України (ВВР). – 2010. – № 46. – С. 545. 4. Главачка М. «Весна народів» в Центральній Європі. Историческое наследие революции 1848–1849 годов в Австрийской империи // «Неприкосновенный запас». – 2008. – № 4(60). – С. 208–216. 5. Черкес Б. С., Жук О. К. Юліан Захарієвич – основоположник львівської архітектурної школи // Вісн. Нац. ун-ту «Львівська політехніка». – 2007. – С. 164–167. 6. Ковальський Л.М. Проблемы развития архитектуры учебно-воспитательных зданий. Дис... д-ра арх.:18.00.02. – К., 1995. – 212 с. 7. Слепцов О. С. Формирование объемно-планировочной структуры школьных зданий в сложных инженерно-геологических условиях (просадочные грунты и подрабатываемые территории). Дисс... канд. арх.: 18.00.02. – К., 1987.– 117 с. 8. Консулова Н. А. Принципы формирования архитектурной среды школьных зданий с учетом ее воспитательного воздействия. Дис... к-та арх.: 18.00.02. – К., 1987. – 185 с. 10. Проскураков В., Шулдан Л. Архітектура шкільних будівель. Принципи удосконалення з урахуванням енергозаощаджування: Навч. посібник. – Львів: Вид-во Нац. ун-ту «Львівська політехніка», 2011. – 244 с. 11. Сьомка С. В. Архітектурно-планувальна організація будівель ліцеїв і гімназій (в умовах України): Автореф. дис... канд. арх.: 18.00.01 / Київський держ. технічний ун-т будівництва і архітектури. – К., 1996. –16 с. 12. Дячок О.М. Принципи формування архітектури шкіл з нетрадиційними методами навчання. Дис...канд. арх.: 18.00.02. – К., 1999. – 192с. 13. Чепелик В. В. Український архітектурний модерн / упор. З. В. Мойсєєнко-Чепелик. – К.: КНУБА, 2000 [Електронний ресурс]: http://www.alyoshin.ru/Files/publika/4enelik/4enelik_00.html. 14. Чепелик В. В. Український стиль в архітектурі шкіл: “Сту-діон” віднайдений і втрачений. “Академічний дім”. “Родная школа. Народный дом” (Львівська серія) // Освіта. – 1994. – С. 8–9. 15. Алешин П. Ф., Маринченко А. И., Колесников В. В. Архитектура школьных зданий. – К.: Изд-во Академии архитектуры Украинской ССР, 1952. – 100 с. 16. Градов Г. А. Пути повышения архитектурного качества зданий школ и яслей-садов // В сб.: Архитектура учебно-воспитательных зданий в жилой застройке. – М., 1975. – С. 4–9. 17. Степанов В. М. Проблемы архитектуры школьных зданий. Дис...д-ра арх. – М., 1983. – 43 с. 18. Bruchnalski K. Obraz szkolnictwa ludowego w dwunastu powiatach Galicji w okresie pieciolecia 1909–1914 / K. Bruchnalski. – Lwow: Towarzystwo wydawnicze, 1920. – 168 s. 19. Грушевський М. С. Твори: У 50 т. / Редкол.: П. Сохань, Я. Дашкевич, І. Гирич та ін.; Гол. ред. П. Сохань. – Львів: Світ, 2002. – Т. 1: Серія “Суспільно-політичні твори (1894 – 1907) – 592 с. 20. Франко І. Наші народні школи і їх потреби // Франко І. – Збір. тв.: у 50 т. – Т.46. – Кн. 2. – К., 1986. – С. 108–115. 21. Окуневський Т. Якъ дбає ц. к. Рада школьна краєва о руську народну школу. Промова выголошена въ Соймъ дня 4 марта 1899. – Львовъ: Зъ друкарнъ Института Ставропітійского, 1899. – 51 с. 22.

Кульчицький В. До питання про Крайову шкільну раду в Галичині (1867–1918 рр.) / В. Кульчицький // Проблеми державотворення і захисту прав людини в Україні: Матеріали VII регіональної науково-практичної конференції – Львів, 2001. – 227 с. – С. 6–7. 23. Тейлор А. Габсбурзька монархія 1809 – 1918. Історія Австрійської імперії та Австро-Угорщини / А. Дж. П. Тейлор – Львів: ВНТЛ – Класика, 2002. – 268 с. с. 256. 24. Прокоп І.А. Шкільна політика в Галичії в контексте європейських освітніх реформ XIX століття. – Автореф. дисс. канд. пед. наук – Прикарпатський ун-т імені В. Стефаника, Івано-Франківськ, 2003., 26 с. 25. Ступарик Б. Шкільництво Галичини (1772-1939). – Івано-Франківськ, 1994. – С. 93. 26. Łoza S. Münnich Tadeusz Waclaw // Słownik architektów i budowniczych polaków oraz cudzoziemców w Polsce pracujących. – Warszawa: Wydawnictwo im. Mianowskiego, Instytutu popierania nauki, 1931. – S. 237. 27. Tadeusz Waclaw Münnich. Wspomnienie posmiertne // Czasopismo techniczne. Lwów: Organ towarzystwa Politechnicznego, 1900. – S. 184–185. 28. Данилюк А. Тадеуш Мюнних // Будуємо інакше. – № 2, 2000. – С. 44. 29. Сьомочкін І. Питання архітектури у львівському часописі «Czasopismo Techniczne» (1877–1839 рр.) // Вісник інституту «Укрзахідпроектреставрація». – № 5. – 1996. – С. 83–91. 30. Leonard Marconi // Czasopismo Techniczne, № 8, Lwów: Organ Towarzystwa Politechnicznego, 1899. – S. 91. 31. Kościół Sw. Jana Chrzciciela we Lwowie // Czasopismo Techniczne, № 15, Lwów: Organ Towarzystwa Politechnicznego we Lwowie i Krakowskiego Towarzystwa Technicznego, 1888. – S. 126, 127. 32. Münnich T. Szkoła miejska ludowa im. Staszica we Lwowie // Czasopismo techniczne. Lwów: Organ towarzystwa Politechnicznego, 1893. – № 3 – S.22–25. 33. Münnich T. Budowa szkół ludowych w Galicji. // Czasopismo techniczne. Lwów: Organ towarzystwa Politechnicznego, 1898. – № 23 – S. 264–297. 34. Münnich T. Budowa szkół ludowych w Galicji // Czasopismo Techniczne, № 24, Lwów: Organ Towarzystwa Politechnicznego, 1898. – S. 321–327.

УДК 711

Г.П. Петришин

Національний університет “Львівська політехніка”,
кафедра містобудування

ЗДОБУТТЯ НАУКОВИХ СТУПЕНІВ В ІНСТИТУТІ АРХІТЕКТУРИ НАЦІОНАЛЬНОГО УНІВЕРСИТЕТУ “ЛЬВІВСЬКА ПОЛІТЕХНІКА” У 2009–2012 РОКАХ

© Галина Петришин, 2013

Створення у 1998 р. в Інституті архітектури Спеціалізованої вченої ради К 35.052.11 із захисту дисертацій на здобуття вченого ступеня кандидата наук сприяло зростанню наукових кадрів Львівської політехніки, зміцненню регіональної школи та утвердило її вплив на формування наукової думки в Україні.

Ключові слова: Львівська політехніка, Спеціалізована вчена рада, теорія архітектури, реставрація та реконструкція архітектурних комплексів, архітектура будівель та споруд.

Establishment of specialized academic council К 35.052.11 on thesis defence to obtain the Ph.D. degree at the Institute of Architecture in 1998 promoted growth of Lviv Polytechnic National University scientific personnel, strengthening of regional school and approved its influence on the formation of scientific thought in Ukraine.

Key words: Lviv Polytechnic, specialized academic council, theory of architecture, restoration and reconstruction of architectural complexes, the architecture of buildings.

Термін повноважень Спеціалізованої вченої ради К 35.052.11 четвертого скликання при Інституті архітектури, яка діяла від 15 грудня 2005 р. до 15 грудня 2008 р., було продовжено до