

ПРИРОДНО-ЛАНДШАФТНИЙ КОМПЛЕКС "ЦИТАДЕЛЬ"

© Максим'юк Т. М., Дідик В. В., Грицак М. М., 2015

Розглянуто етапи формування території природно-ландшафтного комплексу "Цитадель" у Львові та особливості його функціонального зонування сьогодні. Запропоновано концепцію його архітектурно-планувальної організації з влаштуванням мілітарного парку "Цитадель", а також вирішення ландшафтними засобами його меморіально-пам'яткової функції.

Ключові слова: Цитадель, природно-ландшафтний комплекс, мілітарний парк, меморіальний партер.

Постановка питання

Природно-ландшафтний комплекс "Цитадель" потребує архітектурно-просторової організації як пам'ятка мілітарної архітектури та меморіальної пам'яті і разом з іншими історичними домінантами. Високим Замком, Святоюрською горою, Кортумівкою – зумовлює неповторність одного із природних бельведерів та візитівок міста Львова. Для включення його у систему відкритих територій міста, збереження та розвитку необхідна кардинальна зміна у функціонально-просторовій, архітектурно-планувальній та управлінській організації комплексу "Цитаделі".

Мета статті

Визначити цінність природно-ландшафтного комплексу "Цитадель" у структурі міста та створити концепцію архітектурно-планувального, функціонально-просторового та структурного розвитку його території.

Виклад основного матеріалу

Сучасне узгір'я "Цитаделі" складається з трьох гір: Калічої (Жебрацької), Шембека (Вроновських) та Познанської (Пелчинської) [3]. Перші дві домінували над містом із південного сходу. Їх не розрізняли первісно на дві окремі, а трактували як один цілісний пагорб, що височів над Сокільницьким шляхом і простягався вздовж русла Полтви, де розташовувалось місто. Далі гора звертала біля багнистої пойми Сороки. Розташовані пліч-о-пліч, вони й тепер ніби творять єдине ціле. Південне підніжжя третьої, Познанської гори, меншої за розмірами, обмивав потік із Вульки, утворюючи на місці сучасної вул. Вітовського два ставки [4].

До часу будівництва військових укріплень на цій території містилась ландшафтно-рекреаційна і культурно-розважальна зона, що найбільшого розквіту досягла у першій половині XIX ст. У ці часи на пагорбах Цитаделі відбувалися гучні забави, а у садках пропонували свої послуги "шинки просто неба".

Революція 1848 р. поставила край питанню, чи слугуватиме узгір'я надалі відпочинковим тереном. Під час "весни народів" 2 жовтня 1848 року з Жебрацької (Калічої) гори австрійський гарнізон, за наказом командувача військами в Галичині генерала В. Гаммерштейна, обстрілював охоплений збройним повстанням Львів [4].

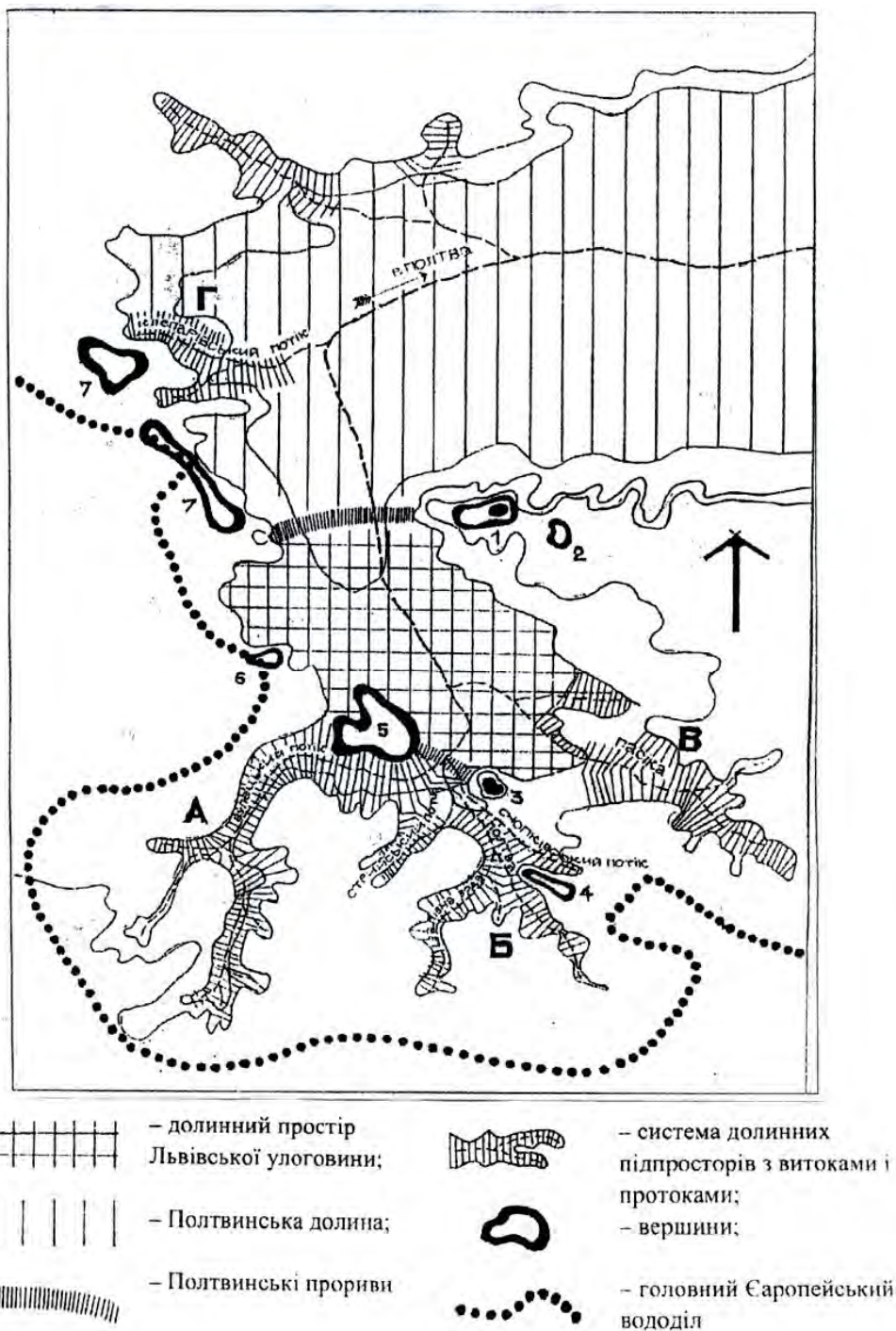


Рис. 1. Модель просторового каркаса Львівської улоговини:

1 – Високий Замок; 2 – гора Лева; 3 – гора Скалка; 4 – гора Снопківська; 5 – гора Цитадель;
 6 – Святоюрська гора; 7 – Кортумівка [Джерело: архів Т. Максим'юк]

Тому для забезпечення стабільності на захоплених територіях та для запобігання можливій російській окупації австрійський уряд 24 жовтня 1848 року видав указ L6096: “знайти й організувати відповідні споруди під артилерію та військові запаси, які малими силами могли б стримати народ” [5]. Того ж року була створена спеціальна комісія для вибору місця під будівництво цитаделі. Очолив комісію В. Гаммерштейн, до її складу увійшли окружний директор фортифікацій – інженер-підполковник артилерії Шварцлейтер та підполковник артилерії фон Ельбенштейн. Перевагу надали горі Шембека з огляду на нижче тактичних і стратегічних причин [4].

Хто був автором комплексу укріплень Цитаделі – невідомо. Згідно з дослідженнями В. Вуйцика, в архівних джерелах, датованих 1852 роком, у зв'язку з викупом територій під будівництво оборонного комплексу “Цитаделі” згадуються прізвища двох архітекторів – службовців Будівельної Директорії Намісництва Х. Резінга та Й. Вандрушки, які, займаючись оцінкою експропрійованих будинків, визначали місця під розташування споруд Цитаделі [6].

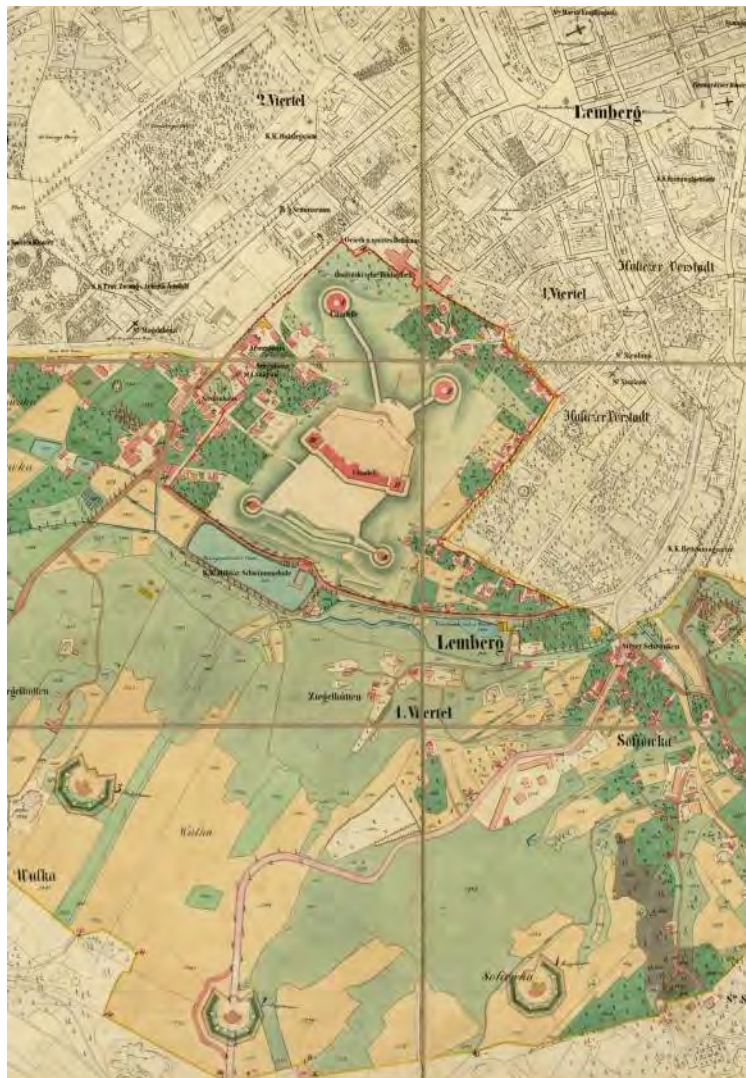


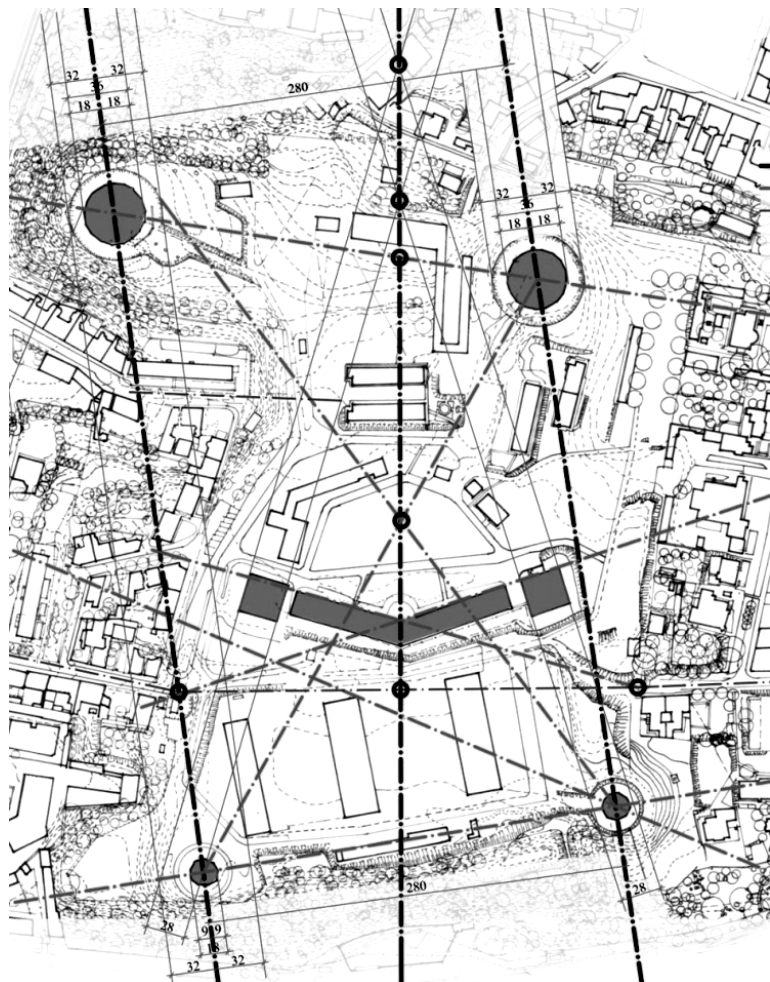
Рис. 2. Львівська Цитадель з шанцями системи Ф. Шолля. Фрагмент плану м. Львова з 1853 р. [Оригінал – в Архітектурному музеї м. Відня. Копія – у приватній збірці Т. Піняжска]

Цитадель складалася з двох великих круглих фортів, або бастионів, як їх називали офіційно, двох малих і центрального укріплення. Форти були розташовані по кутах чотирикутника, центральне укріплення – між ними. Все це було підсилене системою ровів з перекинутими через них дерев'яними мостами. Згідно з проектом, протягом 1852–1854 років на території узгір'я споруджено такі об'єкти: головний корпус казарм (V-подібний у плані); дві квадратних у плані вежі, розміщені на деякій віддалі від торців казарми; чотири вежі Максиміліана (дві більших із внутрішнім діаметром 36 м розміщені на північ від казарм, а дві менших із внутрішнім діаметром 18 м розміщені від казарм на південь).

Комунікаційні ходи між вежами, під'їзди тощо влаштовано під захистом земляних укріплень, у південній лінії яких встановлено потужну в'їзну браму. З метою маскування вогневих точок – оборонний периметр засаджено каштанами й акаціями. Деякий час на території “Цитаделі” була криниця завглибшки 47 м, пізніше – викопано ще одну, глибиною понад 30 м, обидві криниці таки мали воду, але згодом висохли. Для запасу води у вежах установили цистерни. У східній частині узгір'я було закладено город для офіцерської кухні.

Планувалось, що у випадку народних заворушень та інших негараздів, на території укріплень Цитаделі могли переховуватись австрійські урядовці, військовослужбовці і родини офіцерів. У 1931 році на цій території були додатково споруджені нові бараки за проектом інженера В. Лімбергера [7].

У Першій світовій війні львівська Цитадель та пояси фортів, що її оточують, не відігравали важливої мілітарної ролі. У 1914 році, не демонтувавши укріплення, австрійські війська без опору залишили місто. У 1914–1915 роках у Цитаделі розміщувався російський гарнізон.



*Рис. 3. Композиційний аналіз системи фортифікацій Цитаделі.
[Автори: Т. М. Максим'юк, В. В. Дідик, М. М. Грицак, 2013 р.]*

У 1918–1939 роках на Цитаделі був розташований полк польської піхоти. Під час Другої світової війни на території Цитаделі діяв табір для радянських військовополонених Stalag-328 “Tsutadell” [8]. Для підсилення охорони гітлерівці спорудили систему невеликих бетонних дотів, розташованих по колу на схилах гори. Через концтабір “Tsutadell” пройшло 280 тисяч осіб, з них 140 тисяч вмерло від голоду і хвороб [4].

Після війни споруди Цитаделі використовувались як казарми, пізніше – як склади.

Аналіз сучасного стану території Цитаделі

Ансамбль оборонних споруд “Цитадель” є цінним архітектурним об’єктом, єдиним збереженим на території України прикладом австрійської оборонної архітектури середини XIX ст. Цитадельна гора є пам’яткою археології, садово-паркового мистецтва, архітектурно-ландшафтного комплексу м. Львова.

У радянський час територія Цитаделі була у військовому відомстві, з початку 90-х рр. ВО “Електрон”. Тепер споруди комплексу з прилеглими територіями належать різним, здебільшого приватним, власникам.

Відповідно до основного креслення Генерального плану Львова до 2025 року територія Цитаделі функціонально запрограмована як міський парк загального користування. Також задано функціональне призначення для великої максиміліанської вежі з боку вул. Коперника, що залишилось незмінним – споруда і надалі служитиме приміщенням бібліотеки НАН України ім. В. Стефаника.

Територія Цитаделі оточена, переважно, забудовою середньої поверховості, що має житлову, громадську, адміністративну, релігійну та освітню функції. На території об'єкта також розташовані споруди комунально-складського призначення, гаражі, спортивні майданчики. Тобто в сучасному стані територія є поліфункціональною, проте наявні функції не відповідають сучасним потребам такого об'єкта.



а



б



в



г

*Рис. 4. Сучасний вигляд плато Цитаделі:
а – південно-західна мала вежа; б – вигляд ескарпованих фосів біля східної артилерійської квадратної вежі; в – північно-східна велика вежа. Готель “Citadel Inn”; г – північно-західна велика вежа. Книгосховище бібліотеки ім. В. Стефаника [джерело: фото М. Грицака, 2013 рік]*

Територія об'єкта перебуває у занедбаному стані, відбувається її безсистемна приватизація та забудова. Мережа пішохідних зв'язків на території Цитаделі потребує вдосконалення, для поєднання всіх споруд та зон в єдиний комплекс. Пішки дістатись території комплексу можна з вулиць: Грабовського, Коцюбинського, Вітовського та Калічої Гори.

Споруди безпосередньо на Цитаделі являють собою фортифікаційні укріплення австрійського зразка XIX ст. і нині становлять інтерес як пам'ятка військової оборонної архітектури. Від радянської епохи тут залишились складські приміщення та гаражі. Вежа-бастион, яка належить “Електрон-банку” (східна), відремонтована з застосуванням сучасних оздоблювальних матеріалів (підвісні стелі, керамічні підлоги, металопластикові вікна). В підвалах є підлога, стіни і стелі оштукатурені, побілені; сходи з кам'яними сучасними сходишками.

У вежі-бастіоні, яка належить ЗАТ “Артор”, проведені ремонтно-реставраційні роботи. Стіни і перекриття, склепіння – цегляні. Сама вежа з підвальними приміщеннями і вікнами-бійницями, оздоблена й укріплена кам’яними елементами (кути, карнизи, портали, водостічні жолоби, консолі, щипці). Дві більші вежі зі сторони центру – 17-гранні, оточені глибокими ровами з підірними кам’яними стінами, ескарпами і еспланадами. Вежі мають внутрішні сходи, перекриті склепіннями, приміщення забезпечені вентиляцією.

Вежа з боку вул. Коперніка відремонтована і перекрита дахами, там розміщене фондосховище бібліотеки НАН України. Аналогічну вежу зі сторони вулиць Каліча Гора і Драгоманова тепер займає готель-ресторан “Citadel Inn”. Менші дві вежі з південної сторони (з вул. Вітовського) – 8-гранні в плані, цегляно-кам’яні, з подібним декором. Східна менша вежа безгосподарна, в майже зруйнованому стані. Західна – в заключній стадії ремонтно-реставраційних робіт (приспособування під ресторан).

Пропозиція з архітектурно-просторової організації

Чинним Генпланом міста Львова передбачено ці території як ландшафтно-рекреаційні. Тому головною ідеєю є відтворення меморіально-мілітарної, історико-культурної та ландшафтно-рекреаційної функції. Для забезпечення транспортно-пішохідних зв’язків до наявних сьогодні двох в’їздів і двох входів на територію Цитаделі проектом передбачено додатково організувати ще шість: наріжний (головний) – з вулиць Стефаніка та Коперніка, другорядні – з вулиць Каліча Гора, Коцюбинського, Вітовського, Грабовського, Академіка Колесси. Для покращення зв’язку парку на Цитаделі з парком Культури та відпочинку ім. Б. Хмельницького пропонується підвісна дорога з південної сторони узгір’я, яка б сполучала дві тераси з однаковими відмітками.



а



б



в



г

Рис. 5. Проектні пропозиції щодо організації ландшафтними засобами простору Цитаделі:
 а – відновлення втраченого муру дитинця з в’їзною брамою; б – рішення щодо організації внутрішнього простору дитинця; в – меморіальний знак жертвам нацистського концтабору;
 г – організація головного входу на розі вул. Стефаніка і вул. Коперніка
 [джерело: проектна пропозиція у виконанні: М. Грицак, В. Дідик, Т. Максим’юк].

Аванзона головного входу на Цитадель формується поряд з бібліотекою ім. В. Стефаника, від вулиць Коперника та Стефаника, з організацією партерів та макетом комплексу “Цитадель” у масштабі 1:100, а також пропонується відновити втрачену каплицю, розташування якої вдалось локалізувати після вивчення історичних картографічних матеріалів. Під’їзд на територію цитадельної гори пропонується здійснювати з вулиць Чайковського, Каліча Гора, Коцюбинського та Грабовського. Варто зазначити, що транспортний транзит через територію не передбачених, перевагу видають пішохідному та велосипедному сполученню. Влаштовано дві гостьові автостоянки, а з вул. Грабовського пропонують влаштувати стоянку для туристичних автобусів.

Мілітарний парк покликаний ландшафтними засобами встановити меморіально-пам’яткову функцію, пов’язану з існуванням на цій території концтабору. Це меморіальні партери та пам’ятні знаки, використання відповідного асортименту озеленення та освітлення. На схилі гори, біля великої максиміліанської вежі, пропонується закласти меморіальний сад.

Також є пропозиції влаштувати відкриті експозиції музею військової історії “поле історичних боїв” на місці втраченого тренувального плацу, де можуть відбуватись реконструкції різноманітних історичних подій та боїв, інсталяції, святкові паради тощо.



Рис. 6. Проектна пропозиція з архітектурно-планувальної організації природно-ландшафтного комплексу “Цитадель”. Перетин (вгорі) та аксонометрія (фрагмент візуалізації) [Автори: М. Грицак, В. Дідик, Т. Максим’юк]

Що стосується споруд на Цитаделі, то частина з них зберігає своє сучасне призначення. А саме – велика максиміліанська вежа з боку вул. Коперника і надалі служитиме книгосховищем бібліотеки. Готельний комплекс “Цитадель-Інн” отримає можливість нового під’їзду з вул. Каліча Гора. У двох бараках, зведених 1931 року, пропонують влаштувати спортивну школу з полем для стрільби з лука та тенісними кортами з відповідним благоустроєм цієї території. Варто зазначити, що ці дві будівлі треба об’єднати атриумом з садом та критим переходом до кортів.

У приміщеннях казарм, а також прилеглих квадратних артилерійських вежах пропонують влаштувати музей військової справи. На подвір’ї перед музеєм закласти меморіальний партер із

історичного ландшафту також пропонують надати їхній автентичний вигляд. Схили узгір'я Цитаделі пропонується розчистити від самосіву, розрізати задля кращого сприйняття фортифікаційних споруд та ландшафту. Для цього необхідно провести ґрунтовний дендрологічний аналіз та виконати дендроплан цієї території, в якому визначити справді цінні екземпляри дерев та рослин.

Опираючись на запропоновану концепцію, необхідно включити територію Цитаделі до переліку відвідуваних ландшафтно-рекреаційних територій Львова з метою відновлення, реконструкції та збереження фортифікаційних споруд комплексу разом із ландшафтом.

Висновки

Реалізація концепції відновлення, реставрації, збереження та адаптації під нові функції фортифікацій та історичного ландшафту ПЛК “Цитадель” дозволить сформувати і внести його в систему озелених територій міста, що є надзвичайно важливим з огляду на дефіцит ландшафтно-рекреаційних територій.

1. Крип'якевич І. *Історичні проходи по Львові* / І. Крип'якевич. – Львів: Каменяр, 1991. – С. 167.
2. Бірюльов Ю. *Архітектура Львова. Час і стилі XIII–XXI ст.* / Ю. Бірюльов. – Львів: Центр Європи, 2008. – С. 720.
3. Вуйцик В. *Матеріали історико-бібліографічних досліджень та архівних пошуків “Пам'ятка архітектури”* / В. Вуйцик // *Охоронний № 724 М. Комплекс Цитадель у Львові. Північна вежа. Том II. Книга 2.* – Львів: Укр. спец. наук.-рест. проєк. ін “Укрзахідпроектреставрація”, Львівська комплексна архітектурно-реставраційна майстерня, 1988. – 6 с.
4. Піняжко Т. *Львівська Цитадель* / Т. Піняжко. – Львів: ПП “Кварт”, 2008. – С. 5–87.
5. Юрчакевич М. *До історії львівської Цитаделі* / М. Юрчакевич // *Галицька брама. Фортифікації Львова. № 3 (39), березень 98* – С. 24–26.
6. Вуйцик В. *Львівська Цитадель* / В. Вуйцик // *Вісник інституту “Укрзахідпроектреставрація”*. – Львів: Ін-т “Укрзахідпроектреставрація”, 2005. – Ч. 15.
7. Оконченко І. *Львівська Цитадель як прояв мілітарної політики Австрії середини XIX ст.* // *Вісник Національного університету “Львівська політехніка”, 2004.* – С. 213.
8. Гронський Й. *Львівська Цитадель* // *Жовтень.* – 1986. – № 6. – С. 99–101.
9. Дідик В. *Естетика та композиція ландшафту. Проектування ландшафтних об'єктів: композиція та естетичні засади: навч. Посібник* / В. Дідик, Т. Максим'юк. – Львів: Видавництво Львівської політехніки, 2012. – С. 222, іл. 7.8.

T. Maksym'yuk, V. Didyk, M. Hrytsak
Lviv Polytechnic National University,
Department of Urban Planning

NATURAL LANDSCAPE COMPLEX “CITADEL”

© Maksym'yuk T., Didyk V., Hrytsak M., 2015

Natural landscape complex “Citadel” needs architectural and planning organization like sight of military architecture and memorial object. Together with other historical dominants such as Lviv High Castle, St. George Hill, Kortumivka Hill predetermines an uniqueness of natural belvederes of city Lviv.

Today Citadel hill consists of three mountains: Shembeka (Voronovskyh), Kalicha and Poznanska (Pelczynska). While building military edifices there was a landscape-recreational and cultural-entertaining zone on this territory, a stove prosperity was attained in the first half of XIX century.

Revolution in 1848 gave an answer to a question: “Will this territory serve by a seating area or not?”. During 1852–1854 on the territory of the hill were built such objects as main corps of barracks (V – similar in a plan); two square towers placed on some distance from the ends of barrack; two square

towers are placed on some distance from the wall-end of barrack; four towers of Maksymilian (two large with an internal diameter a 36 m are placed north of barracks, and two less with an internal diameter a 18 m are placed from barracks southward). With the aim of disguise of gun emplacements – a defensive perimeter was cropped with chestnuts and acacias.

In First world war Lviv Citadel and surrounding her belts of forts did not play an important military role. In 1918–1939 there was the located regiment of the Polish infantry on Citadel. In the Second world war-time on territory of Citadel was a camp for the soviet prisoners of war – Stalag-328 “Tsytdell”. After world war buildings of Citadel used as barracks, later – as warehouses.

Ensemble of defensive buildings “Citadel” is a valuable architectural object, only one example of Austrian defensive architecture of middle XIX century that was saved on territory of Ukraine. A Citadel mountain is sight of archaeology, park and garden art, architectural and landscape complex of Lviv. On the Master Plan of Lviv these territories marked as landscape-recreational.

What about buildings on Citadel? So, part of them keeps the existed function. In the apartments of barracks, and also adherent square artillery towers it is suggested to arrange the museum of military art. It is suggested also to renew the east small Maksymilian’s tower, with the further arranging in her of apartments of museum funds. To the west from a tower it is recommended to renew authentic entrance gates.

There is proposition to trace the historical landscape of Citadel, avenue and foot-ways with taking into account the historical cartographic materials of period of the second half of XIX century. It is also suggested to give for soil embankments and elements of historical landscape authentic kind.

In general conception of organization of Citadel’s territory is sent to renewal and preservation of fortification buildings of complex, grant to them of corresponding functions; reconstruction and maintenance of authentic landscape; creation of new pedestrian communications; establishment of memorial function; including in the system of landscape-recreational territories of city.

Key words: Citadel, landscape complex, military park, memorial parterre.