

ОРГАНІЗАЦІЯ РЕКРЕАЦІЙНО-ОЗДОРОВЧИХ ЗАКЛАДІВ І МІСЦЬ ВІДПОЧИНКУ У ПРИМІСЬКІЙ ЗОНІ ЛЬВОВА

© Русанова І. В., Данилко Н. Я., 2015

В статті проаналізовано сучасний стан рекреаційно-оздоровчих закладів приміської зони Львова, виявлено проблеми, що гальмують їх подальший розвиток. Розглянуто особливості рекреаційної діяльності на приміських територіях та перспективний розвиток її нових форм і видів.

Ключові слова: рекреація, приміська зона.

Постановка проблеми

Організація відпочинку є однією із найважливіших проблем у процесі формування життєвого середовища людини. Сьогодні розвиток рекреації набуває різноманітних форм та територіального розміщення. Розрізняють “міську” рекреацію, що у більшості випадків передбачає повсякденний відпочинок переважно на територіях парків, спортивних майданчиків, закритих закладів та баз короткочасного відпочинку у периферійних районах міста.

Проблемною є рекреаційна діяльність у приміських зонах значних та найзначніших міст, де виникає необхідність задовольнити масові соціальні та біологічні потреби людини зв'язок мешканців урбанізованих територій із природним оточенням. Одночасно вдосконалення форм та видів рекреації, визначення напрямків перспективного розвитку виступає не лише містобудівною, але й соціально-економічною задачею [1]. Врахування цих факторів разом із ландшафтно-природними потребують наукових досліджень щодо організації відпочинку у територіальному плануванні районів та генеральних планах міст.

Аналіз останніх досліджень та публікацій

Теоретичні основи формування та розвитку рекреаційних територій у містобудівних системах закладено в працях М. М. Дьоміна, Г. І. Лаврика, В. І. Нудельмана, Т. Ф. Панченко. Архітектурно-ландшафтна цінність територій і методологічні проблеми організації рекреаційної діяльності досліджено в працях відомих учених та практиків, зокрема А. П. Вергунова, В. В. Владімірова, І. Д. Родічкіна. Із останніх публікацій присвячених організації рекреаційних комплексів в сучасних умовах, треба зазначити дослідження В. П. Кучерявого, Н. Я. Крижановської, М. М. Підколодної, А. А. Ряб'єва, А. І. Полчанинової, А. С. Криницької. Досліджено публікації Т. Байволюка та Л. Поніжи, що працюють у сфері організації рекреаційних територій у приміській зоні.

Мета статі

Полягає у розгляді поточного стану рекреаційних територій на прикладі приміської зони м. Львова, виявленні проблем, спричинених сучасними умовами та вимогами до організації місць відпочинку, а також визначенні тенденцій та перспектив розвитку різних форм та видів рекреації приміської зони.

Виклад основного матеріалу

Львівська приміська зона, що розташована на вододільних горбистих узвишсях Поділля, Львівського Розточчя і Давидівського пасма, характеризується багатством природних ресурсів – різноманітними ландшафтами, лісами, водними джерелами, лікувальними водами, що обумовило ще з минулих часів розвиток закладів відпочинку, курортного лікування та туристичних подорожей. У сучасних умовах значно розширилась географія рекреаційно-оздоровчих закладів. При цьому найбільше навантаження відпочивальників припадає на приміську зону міста радіусом 30 км транспортної доступності. Водночас з швидким розвитком автотуризму можливість виїзду на відпочинок збільшується до 1,5–2 годинної доступності [2].

Приміська зона характеризується різноманітними формами відпочинку – короткочасного та тривалого. Короткочасний відпочинок, пов'язаний із вихідними та святковими днями і розповсюджений – 60 % часу відповідно до інших видів відпочинку – повсякденного до тривалого під час відпустки і канікул [3].

Деякі рекреаційно-оздоровчі заклади приміської зони Львова мають давню історію формування притягували не лише мешканців міста, але й відпочивальників з інших областей та навіть держав. Це загальновідома відпочинкова зона у Брюховичах, лікувально-курортні заклади Великого Любена, сірководневі джерела Пустомит. За межами приміської зони, але в зоні впливу Львова розташовані курорти державного та міжнародного значення – Трускавець, Східниця, Немирів, Шкло. Місця відпочинку на воді, що мають великий попит у львів'ян для купання та риболовлі, розташовані в околицях Львова – Винниківське озеро, природні озера в Пустомитах, Зашкові, Старому Яричеві, Суховолі, Задорожньому. Штучно створені водойми біля смт Добротвір, піщаний кар'єр с. Ясниська, “Львівська Швейцарія” та “Бухта вікінгів”.

Сприятливими для розвитку туристичних маршрутів, що проходять по історичних пам'ятних місцях є села Страдч, Лелехівка, а також туристичний маршрут “Золота підкова”, який охоплює села східної частини приміської зони – Олесько, Білий Камінь, Підгірці, Звенигород, Старе Село.

Розташування рекреаційних закладів у ближньому оточенні м. Львова показано на рис. 1. Організація відпочинку поділяється за такими видами: короткочасний, сезонний та цілорічний. Відповідно до функцій, часу відпочинку та груп відпочивальників формуються різні види рекреаційно-оздоровчих закладів, що показані на рис. 2.

Незважаючи на значний рекреаційний потенціал, сфера відпочинку перебуває в незадовільному стані. Це виражається у невикористанні цінних природних ресурсів, придатних для відпочинку та оздоровлення, а також відсутності забезпечення належною інфраструктурою існуючих закладів та місць відпочинку. Своєю чергою, перехід до ринкової економіки призвів до загострення багатьох проблем, зокрема таких, що призвели до занепаду великої кількості рекреаційно-оздоровчих закладів, які вийшли з державної власності.

Зважаючи на існуючий стан та сучасні вимоги до організації відпочинку соціальних і вікових груп населення, необхідно шукати шляхи вдосконалення рекреаційної діяльності, створення нових різних її форм у сучасних умовах.

У деяких останніх дослідженнях панує концепція створення універсальних рекреаційних комплексів із виділенням окремих зон (секторів) з різними функціями-творчо-пізнавальною, видовищно-розважальною та пасивного проведення дозвілля [4]. Поруч із цією концепцією спостерігаються тенденції до формування різних форм відпочинку, який задовольнив би всі верстви населення за демографічною, соціальною та віковою ознакою. Це насамперед стосується молоді та дітей – тих груп, які потребують спеціалізованих закладів – дитячих та студентських таборів, баз відпочинку з поєднанням рекреаційної функції із спортом, творчістю чи туризмом. Такі заклади в ринкових умовах повинні працювати в режимі самокупності та самофінансування, що тягне за собою рентабельність їхнього функціонування у часі. Наприклад, для студентської молоді такі заклади могли б бути на балансі потужних навчальних закладів і використовуватись взимку для лижного спорту, а в міжсезоння – як профілакторії.

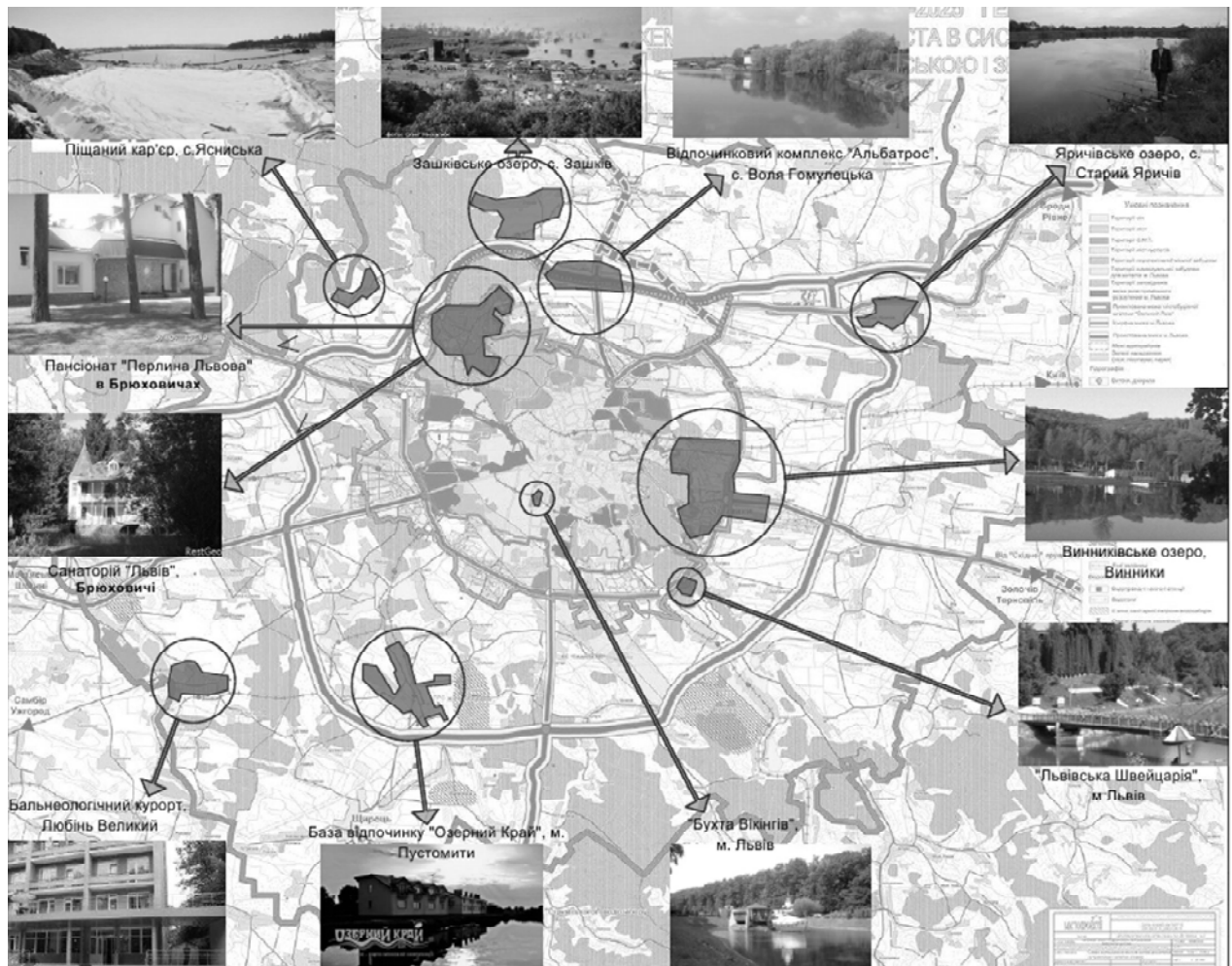


Рис. 1. Рекреаційно-оздоровчі заклади в приміській зоні Львова

Види рекреаційно-оздоровчих закладів

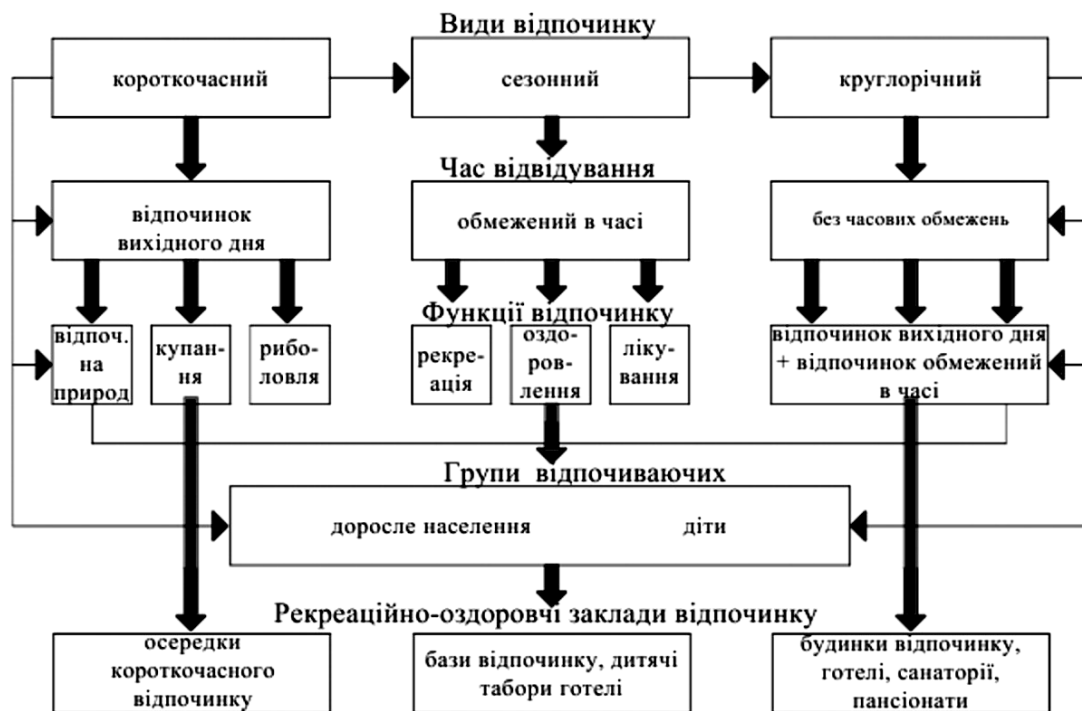


Рис. 2. Схема формування рекреаційно-оздоровчих закладів відповідно до видів відпочинку

Особливо гострим сьогодні є питання організації дитячого відпочинку – дитячих дач, таборів, комплексів, які доцільно розташовувати саме у приміській зоні, де є можливість відвідувань батьками дітей. Занепад таких закладів, особливо у смт Брюховичі, яке було осередком дитячих відпочинкових таборів, зумовлений їх виходом із підвідомчого підпорядкування, відсутністю державного фінансування та інвестицій, тому проблема повноцінного і масового дитячого відпочинку, яка могла б задовольнити сьогоднішні потреби, залишається невирішеною.

Така ж ситуація і щодо закладів відпочинку батьків із дітьми, які можуть розташовуватись у дачних селищах, базах і будинках відпочинку. Проблемою цих закладів залишається сезонне використання, що значно знижує їх рентабельність. Є пропозиції щодо використання їх під готелі, пансіонати або для інших функцій поселень, у яких вони розташовані.

Лікувально-оздоровчі заклади приміської зони та за її межами – с. Великий Любінь, Немирів, Моршин, Шкло, Східниця, в більшості випадків удосконалюються та набувають подальшого розвитку на відміну від інших видів відпочинку. Характерним сьогодні є те, що значну частину функцій цих закладів перебирає на себе приватний сектор, тим самим створюючи основу для розвитку поселень, росту житлового будівництва в них та обслуговування. Попри наявну кількість лікувально-оздоровчих закладів на Львівщині, багато з них потребують заходів щодо сучасного облаштування, використання цінних природних ресурсів, зокрема лікувальних вод Пустомит та Брюхович.

У приміській зоні Львова, як і в багатьох великих містах, є короткочасний відпочинок – періодичний та епізодичний. Концентруючись у місцях цінних ландшафтів, лісових масивах, біля озер, водойм та річок на не облаштованих для такого виду відпочинку ділянках, стихійні відпочивальники та “любители шашликів” часто завдають непоправної шкоди природному середовищу, руйнуючи і захаращуючи його.

Організація короткочасного відпочинку сьогодні набуває щораз більшої актуальності. Такі місця створюються біля придорожних кафе, мотелів, готелів, кемпінгів або на спеціально відведених майданчиках. Перспективною формою рекреаційної індустрії є платні бази відпочинку вихідного дня, які складаються із ділянок природного середовища, ландшафтних секторів, сформованих засобами ландшафтного дизайну, що забезпечують у межах обмеженого простору належні умови відпочинку. Необхідність розроблення програми розвитку рекреаційних територій особливо біля річок та водойм підтверджує зарубіжний досвід. Такі території можуть стати важливим елементом просторової структури приміської зони, що дадуть шанс на створення системи озеленення, яке поєднуватиме їх із містом [5].

Сьогодні новою тенденцією у формуванні закладів короткочасного, сезонного і тривалого відпочинку є їх об'єднання у *рекреаційні зони*, перед якими поставлено питання землекористування. Рекреаційні зони можуть мати окремого користувача або ж входити до складу інших користувачів приміських земель: земель поселень, зелених зон навколо міст, земель лісофонду. Можливість використання земель лісового фонду для відпочинку шляхом надання вільних ділянок в оренду для короткочасного та довгострокового користування, обґрунтовано в дослідженнях Львівського лісотехнічного університету [6].

Останнім часом у поселеннях зони впливу Львова помітна тенденція до активного будівництва котеджів, що перетворює ці поселення у своєрідні спальні райони з рекреаційною функцією – рекреаційно-урбанізовані комплекси. Це дає додаткові можливості для сумісного використання рекреаційно-оздоровчих закладів центрального міста та місцевих потреб поселень – дитячих садків, спеціалізованих лікувальних закладів, центрів дозвілля тощо.

Для розвитку рекреаційної діяльності в приміській зоні важливою є транспортна інфраструктура, з якої починається рекреаційне освоєння територій і яка забезпечує взаємодію урбанізованих і рекреаційних систем. У зоні впливу Львова масові потоки відпочивальників користуються залізничним та автобусним транспортом, що відображається на розташуванні вокзалів та автостанцій міста, які забезпечують оптимальні транспортні сполучення з приміськими рекреаційними територіями.

Висновки

На основі аналізу сучасного стану рекреаційно-оздоровчих закладів виявлено їхню невідповідність сучасним потребам та вимогам соціальних і вікових груп населення, що виражається у недостатній їхній кількості, а також відсутності спеціалізованих закладів та незадовільному використанні природних ресурсів.

Основний контингент відпочивальників у приміській зоні зосереджений у місті, коли сприятливі фактори рекреаційного середовища можуть компенсувати негативний вплив урбанізаційного оточення і забезпечити потреби в короткочасному, сезонному і тривалому відпочинку.

Рекреаційно-оздоровчі заклади приміської зони відносяться до рекреаційно-урбанізованих і можуть формувати такі їх види:

- універсальні багатопрофільні комплекси (об'єднання різних видів рекреаційних закладів);
- спеціалізовані заклади (для молоді, дітей та сімейного відпочинку);
- місця короткочасного відпочинку.

Виявлено проблеми, що гальмують впровадження в практику нових типів рекреаційно-оздоровчих установ.

Визначено роль і значення приміської транспортної інфраструктури у здійсненні зв'язків міста і приміської зони.

1. Шуляк В. В. *Про сучасний стан і проблеми розвитку сфери відпочинку і туризму в Україні* / В. В. Шуляк // *Містобудування та територіальне планування*. – К.: КНУБА, 2006. – Вип. 23. – С. 358–361. 2. Підкогодна М. М. *Рекреаційні комплекси: конспект лекцій* / М. М. Підкогодна, А. А. Реб'єв, І. А. Полчанінова. – Харків: КНАМГ, 2010. – С. 116. 3. Родичкин И. Д. *Архитектура и отдых* / И. Д. Родичкин, И. Н. Седак // *Вопросы градостроительного проектирования*. – К.: Будівельник. – 1974. – С. 103–108. 4. Крижановская Н. Я. *Градостроительная характеристика рекреационных систем для детей и молодежи* / Н. Я. Крижановская, О. С. Сокальська // *Комунальное хозяйство городов*. – К.: Техника, 1996. – Вып. 5. – С. 36–38. 5. Bajwoluk T. *Tereny rekreacji jako obszar interwencji w strefie podmiejskiej* / T. Bajwoluk. – К.: *Czasopismo techniczne*, 2011. – С. 153–160. 6. Криницька Н. Г. *Особливості лісових рекреаційних ресурсів Львівщини* / Н. Г. Криницька // *Наук. вісник Укр. держ. лісотехнічного університету*. 2004. – Вип. 14.2. – С. 184–190.

I. Rusanova, N. Danylko

Lviv Polytechnic National University,
Department of Urban Planning

THE ORGANIZATION OF RECREATIONAL RECOVERY ESTABLISHMENTS AND PLACES OF REST IN THE LVIV SUBURBS

Ó Rusanova I., Danylko N., 2015

Recreational activity is an important process that helps to refresh and to reinvigorate both: the body and the mind. The main aim of big and large cities recreation is to satisfy the following social and biological needs: the communication between residents of urban areas and nature.

Today the recreation development takes various forms and spatial locations. In terms of time, there are short-term rest – the holiday, long-term rest – the vacation and the rest during the whole year – the outings. The short-term recreation lasts one or two days and includes such functions as outdoor recreation, active sports, traveling at close distance, etc. Vacation is a time-limited visiting and provides for health improvement, physical and psychological health recovery of the person. It is usually long distance travel and takes two or three weeks. Outings – the recreation during the whole year – include unlimited time during the day and have the function of seasonal and short time rest.

Suburban area has the largest vacationer capacity. It is the city 30 km transport accessibility and it includes short-term recreation. Short-term recreation takes 60 % of the whole time of people's resting.

The main European watershed that extends through the city territory is the peculiarity of the Lviv region's geographical position. That's why the characteristic features of Lviv suburbs are the diversity of the natural landscape and the wealth of natural resources which have been the basis for the recreational facilities, resort treatments and tourist trips development since the late nineteenth century. There are the recreational area in Bruhovychi, the medical-resort institutions in Welykyy Ljuben, hydrogen sulfide sources in Pustomyty. The resorts of national and international significance are located outside the suburban zone, but in the influence area of the city. They are: Truskavets, Shidnytsia, Nemyriw, and Shklo. Another recreational group which consists of the lakes is situated in Wynnyky, Pustomyty, Zashkiw, Staromu Jaychewi, Suchowoli, Zadorozniomu and another one – which consists of the ponds – in Dobrotwir, Jasnyska, Stare Selo etc.

Nevertheless the recreational facilities are in unsatisfactory conditions although Lviv has a considerable recreational potential of suburbs area. The main problems of these areas are the low level of preservation and natural resources using, the lack of appropriate infrastructure at these recreational places, bad transport links and decline of the large number of recreational and wellness establishments which are not a state property now. The actual problem is the organization of children's recreation and recreation facilities for families with children, which may be located in suburban towns and vacation homes.

There are new trend in the field of short-term, seasonal and long rest establishments formation. First of all it is a question about the recreational areas land use. Nowadays we have the active construction of urban recreation complexes in the influence area of Lviv. Another way is to create the commercial recreation centers of short-term recreation which include an environmental areas and landscape with appropriate recreational conditions.

Urban recreation area of suburbs have been classified into three types based on the functional differences :

- multi-universal complex- basic concept is to create the multipurpose recreation complex with different places and functions – creative, cognitive, live entertainment and passive leisure facilities;
- specialized centers concept focused on certain demographic, social and age groups. They includes children's and student camps, recreation centers combined with the function of sport or tourism;
- temporary resting place- outdoor recreation without the need for sleep. Often it is picnic, bike rides, fishing etc.

The creation of recreational development programs especially near rivers and ponds – is an important element of the spatial structure of suburban zone and will create a system of landscape links with the city.

Key words: recreation, suburban zone.