

method-deepening, feeling of historic events like their own life. Not the truth about the architectural image of the past, but worrying impression about the past becomes the most important creative measure. This formed the romantic stylization ideology.

The middle and second parts of XIX century offer new stylization practice – the analytical one. The past now is not an item for subjective marks and emotions but for detailed study and analysis. Such practice was usual for the second part of XIX century. It was connected with forming linear evolutionary concept for civil development. According to it each historical development period had equally important role in developing today's processes. That is why it has to be examined, analyzed and systematized. The linear evolutionary concept for civil development was projected into architectural art and resulted in admitting that all architectural eras of the past are equal and important, and equally valuable for the present.

To sum up, the stylization in historicism architecture is a complex phenomenon. It's appearance is determined by the temporal imaginations of the era and it's self-appraisal in context of a single historical process. The stylization method appears in the art (and architecture) in the moment when own "difference" from the past is being acknowledged, but the value of the past for the present is admitted. Since each era did the comprehension and evaluation in different ways the stylization achieved specific features.

The stylization examples reviewed in this article may be complemented with special streamlined stylization method which was formed at the edge of XIX and XX centuries, the specific postmodern stylization form.

**Key words: historicism, architecture, stylization, cyclical pattern of historical movement.**

УДК 72.01 (477)

**О. Г. Бойко\*\***, **Т. Є. Казанцева\***, **М. М. Захарчишин\*\***

Національний університет "Львівська політехніка",

\*кафедра дизайну та основ архітектури,

\*\*кафедра реставрації архітектурної та мистецької спадщини

## **ВІЛЛА РАМУЛТА У ЛЬВОВІ. ІСТОРИЧНІ ТА НАТУРНІ ДОСЛІДЖЕННЯ, ПРОПОЗИЦІЇ ДО РЕСТАВРАЦІЇ**

© Бойко О. Г., Казанцева Т. Є., Захарчишин М. М., 2015

**На основі натурних та архівних досліджень проведено стилістичний, композиційний та конструктивний аналіз вілли Рамулта у Львові та розроблено пропозиції до її реставрації.**

**Ключові слова: натурні та архівні дослідження віллової забудови, вілла Рамулта у Львові, реставрація віллової забудови.**

### **Постановка проблеми**

За останні роки у Львові активізувалися процеси реконструкції та реставрації вілл. Неврахування особливостей формування архітектури вілл призводить до втрати автентичності, негативно відбивається на їх збереженні. Неоготичні вілли Львова, до яких належить і вілла Рамулта, є цінною архітектурною спадщиною, пам'ятками культурної спадщини. До сьогодні більшість збережених архітектурних ансамблів не є задокументованими належним чином, що провокує несанкціоновані реставраційні роботи, перебудови, і навіть повне знищення об'єктів. Знищення культурної спадщини, недбале використання і пристосування пам'яток архітектури до

сучасних потреб, відсутність їх комплексного наукового опрацювання доводить актуальність цього дослідження. Стаття є першою в майбутній серії публікацій, присвячених дослідженню та реставрації львівських вілл, передусім неоготичних [1].

### **Аналіз останніх досліджень та публікацій**

Вілла Рамулта як архітектурно привабливий об'єкт згадується фактично у всіх путівниках, статтях та монографіях, присвячених львівській архітектурі [2–7], зокрема архітектурі району Новий Світ, Кастрелівки чи творчості архітекторів зламу XIX–XX сторіч, а також у статтях, присвячених Л. Рамулту [8–19]. Автори одноставно відзначають мальовничий силует, що вирізняється серед міської забудови, вільне розташування об'ємів, одноставно вказують авторство вілли, побудованої архітектором С. Рамултом для власного вжитку. Проте в жодній з публікацій не наведено архівних авторських креслень вілли, не розглянуто історії спорудження та пристосування об'єкта, не проведено стилістичного, об'ємно-просторового та архітектурно-конструктивного аналізу вирішення будівлі, а також не розкрито особливостей опорядження фасадів та не наведено проектних пропозицій із реставрації вілли.

### **Мета статті**

На базі натурних та архівних досліджень провести стилістичний, композиційний та конструктивний аналіз вілли Рамулта у Львові, визначити її характерні архітектурно-планувальні особливості, проаналізувати технічний стан та розробити пропозиції з її реставрації.

### **Виклад основного матеріалу дослідження**

**Короткий опис будівлі.** Вілла є однією з характерних пам'яток неоготичної архітектури Львова з елементами мальовничого стилю “піттореск”. Її збудовано у 1890 р. для родини львівського архітектора Людвіка Бальдвіна Рамулта. 1910 року поруч з віллою був зведений гараж для автомобіля. Будівля зберегла свій історичний вигляд, проте, за останні десятиліття до південного та західного фасадів вілли прибудовані веранди, що не відповідають стилістиці об'єкта. Вілла є пам'яткою архітектури місцевого значення, ох. № 74. Сьогодні використовують як житло перший та другий поверхи, в сутеренах розташовані салон краси, тату-салон та північні приміщення.

**Історія.** Архітектор Людвік Бальдвін Рамулт у 1889 році запроєктував власну віллу на вул. Вербицького (Зофії Хшановської), 4. Він же й був власником реальності напроти – під конскрипційним № 1178 ¼. Магістрат королівського столичного міста Львова затвердив проект 27 лютого 1890 року, а вже 31 грудня 1890 року Рамулт отримав дозвіл на замешкання вілли. Вілла зведена для однієї родини на ґрунті під конскрипційним № 957 ¼. 1910 року то біля вілли була зведена шопа-гараж на автомобіль. У дозволі на гараж вказувалося, що дах має бути вогнетривкий, стіни з пруського муру (фахверкові) – з цегли між дерев'яною стовпово-балковою конструкцією. У документах за 1922 рік власницею вілли була Анна з Дідушицьких, графиня Тарновська. 1926 року інженер Войцех Дембінський на замовлення Тарновської виконав проект будиночка складу. З 1950-х років у віллі замешкали три родини, а вже 1962 року проведено капітальний ремонт із переплануванням [20].

**Архітектура.** Двоповерхова вілла розташована на похилому терені, біля повороту вулички Михайла Вербицького, що поєднує вулицю Степана Бандери з верхньою частиною вулиці Коперника. Вілла проектувалася як вільно розташований об'єкт, оточений садом. Архітектурну композицію характеризує динамічне та асиметричне поєднання об'ємів різної висоти та форм дахів. У пластиці фасадів поєднано гладкі тиньковані поверхні, кам'яний руст цоколю та наріжників, дерев'яні елементи у вигляді кронштейнів, аркатурних підковоподібних фризів, стрихових вікон – люкарн, металеві ґратки вхідних дверей, огороження балкону та поруччя сходів, флюгерів, шпилів, аграфів, а також покрівля з природного етерніту (сланцю).

Ділянка вілли мала трапецієву форму, як це зазначено на проектному кресленнику. Існує перепад висот між територією ділянки та вулицею. За способом розташування вілла є окремо розташованою ближче до фронту вулиці. Рекреаційна зона біля вілли є поділена прогулянковими доріжками, прикрашена квітниками. На ділянці простежується зонування на палісадник, фруктовий сад та господарську зону, в якій міститься гараж для автомобіля. З 1980-х років територія ділянки є значно меншою. З північної сторони організовано під'їзд для автомобілів до школи № 3, з південної частину ділянки віддано під колишній дитячий садок (будинок № 6), а із західної – збудували багатоповерховий житловий будинок на вул. Кольберга, 3а.

Зі свідчень мешканки вілли від 1950-х років п. Ольги, з північної сторони ділянки існувала стайня (не збереглась), сад із райськими яблунями та кущами терену (збережений дотепер), кущі глоду перед входом та розбиті клумби з багаторічниками. На подвір'ї коло вілли була робоча колонка, яку замурували в 1960-х рр. [21].

Об'ємно-планувальне вирішення об'єкта відповідає тогочасному вілловому проектуванню. Будинок двоповерховий із високим цоколем, який завдяки перепаду рельєфу має різну висоту. Акцентом композиційного вирішення вілли є вежа, яка врівноважує одно- та двоповерхові об'єми вілли. Вежа – чотириярусна, завершена наметовим чотирихилим дахом з люкарнами на всі боки. Гребінь даху завершується профільованими стійками, що закріплюють флюгер та шпиль, між якими влаштовано ковани ґратки у вигляді стійок і завитків. На II ярусі вежі, зміщеного відносно I поверху вілли, є два вузькі вікна з неоготичними фасками, а на III – три вузькі вікна, подібного готичного профілювання, центральне з яких є глухим, на IV ярусі північного і східного фасадів є по арковому вікні півциркульної форми, з імпостами та замковим каменем. Справа (на північ) від вежі розташовано одноповерховий об'єм із вхідною частиною та спарованими лучковими вікнами. Вхід організований за допомогою сходів, висотою приблизно 1,6 м від поверхні землі. Входові двері – дерев'яні, тафльовані, ганок накритий дашком, що спирається на стовпчик із кронштейном. Зліва (на південь) до вежі примикає двоповерховий об'єм, з горизонтальним поділом тягами. Загалом головний фасад вілли відзначається асиметричною, проте цілісною композицією вдало знайдених форм та розташованих об'ємів.

Тильний фасад вілли має врівноважену композицію з трикутним дерев'яним причілком, під яким влаштовано кругле піддахове вікно. На II поверсі під причілком є півкруглий балкон з виходом до нього через серліану (півциркульний портал та прямокутні вікна обабіч), під балконом – два спарені вікна. З тильного фасаду міститься додатковий вхід у віллу із сутерен.

Наріжники та цоколь вілли декоровані кам'яним рустом. Вікна I поверху – лучкові з французьким рустом навколо вікна чи лише по перемичці. Прорізи вікон II поверху – прямокутні, в обрамуванні, з замковими каменями та з лучковими сандриками. Між цоколем та вікнами I поверху південно-західної частини є парапети з балюстрадами. Завершення брил вілли різними дахами, зокрема наметовими з заломленими схилами.

**Планувальне вирішення вілли** (за авторськими креслениками Л. Рамулта (рис. 1, 2, 3)). Головний вхід влаштований на I поверсі. З невеликого тамбура потрапляємо у просторий передпокій, з нього – у вітальню і салон у лівій частині будинку та дві великі кімнати у правій частині будинку [22]. Усі кімнати обладнані окремими п'єцами, салон та кімната з виходом на чільний фасад (ймовірно, кімната відпочинку) мають один спільний п'єц. Зі свідчень мешканки вілли, в кухні стояла піч, в якій можна було пекти на вугіллі. Був дуже цікавий камін, але коли під'єднали газ, він вибухнув [23]. Поміж кімнатою відпочинку та сходовою кліткою міститься ще одне просторе, поєднане із сутеренами приміщення, в якому влаштований підйомник для їжі. Поряд зі сходовою кліткою розташована комора. З вітальні є вихід на веранду. Піднімаючись сходовою кліткою до II рівня вежі, ми потрапляємо до санвузла. Усі приміщення між собою поєднуються дверима.

Сходова клітка поєднує між собою сутерени, I та II поверхи. На II поверсі зі сходової клітки можна потрапити у дві кімнати у лівій частині будинку, передпокій та горище над першим поверхом лівої частини будинку. З передпокою потрапляємо у спальню з виходом на невеликий півкруглий балкон. Також із передпокою та сходової клітки є по одному виходу на горище над правою частиною I поверху та вихід гвинтовими сходами на горище над II поверхом.

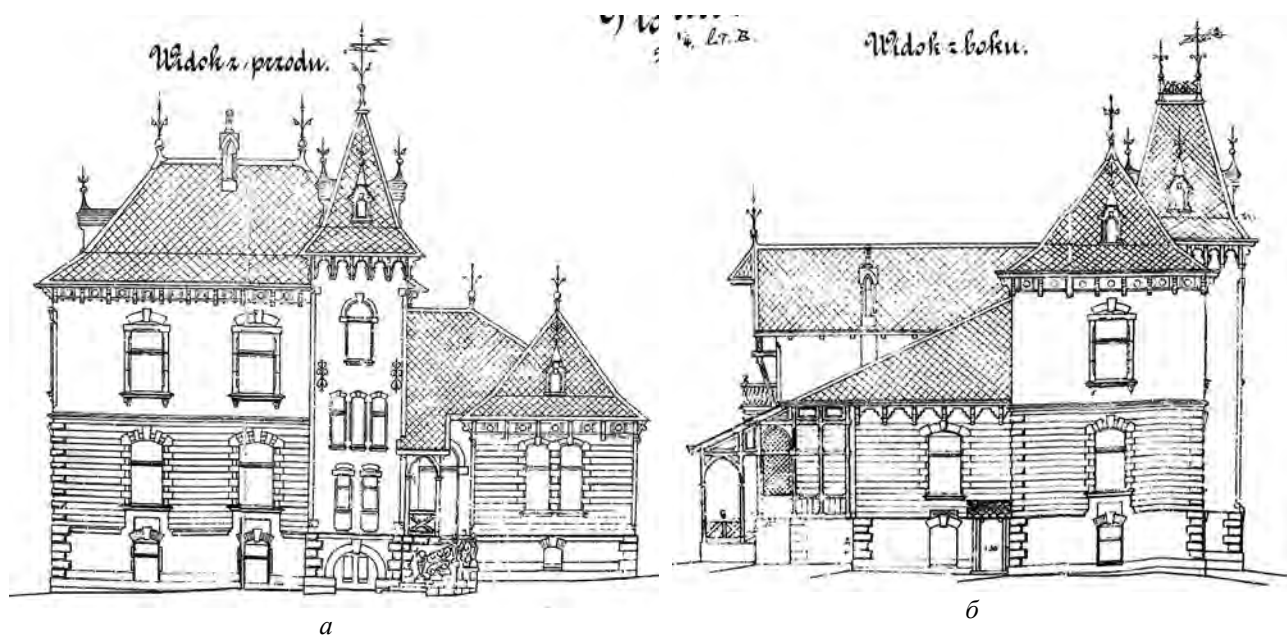


Рис. 1. Авторський проект вілли архітектора Рамулта:  
а – чільний (східний) фасад; б – бічний (південний) фасад [24]

У сутеренах із тамбура можна потрапити у помешкання для сторожа, з якого через коридор є вхід до пральні і пивниць у правій частині будинку. Кухня, коридор, кімната (можливо, тут була ванна), сходові клітка згруповані у лівій частині будинку.

**Опис інтер'єрів.** Станом на сьогодні будинок розпланований для проживання трьох сімей. Крім сходової клітки, доступу до приміщень не було.

Хол і сходові клітки пишно оздоблені ліпним декором. Балки оздоблені кронштейнами з акантовим листям, маскаронами, декоративними карнизами. Фриз складається з окремих елементів, частина з яких декоровані сюжетними композиціями, що відтворюють забави дітей-путті. Перехід до стелі у вигляді падаючих із декоративними тягами та намистинками на стелі.

Сходові клітки вілли – дерев'яні з кованим огороженням, рисунок якого скомпонований із кіл поміж вертикальними стійками, між якими – кручені спіралі на додатковій стійці доповнені завитками. З'єднання металевих елементів на заклепках, подекуди збережені декоративні бляшки у вигляді квіточок. У місцях стикування поруччя поміж маршами майданчика були латунні кулі, з яких збереглися лише декілька. Поруччя виконане з профільованого дерева.

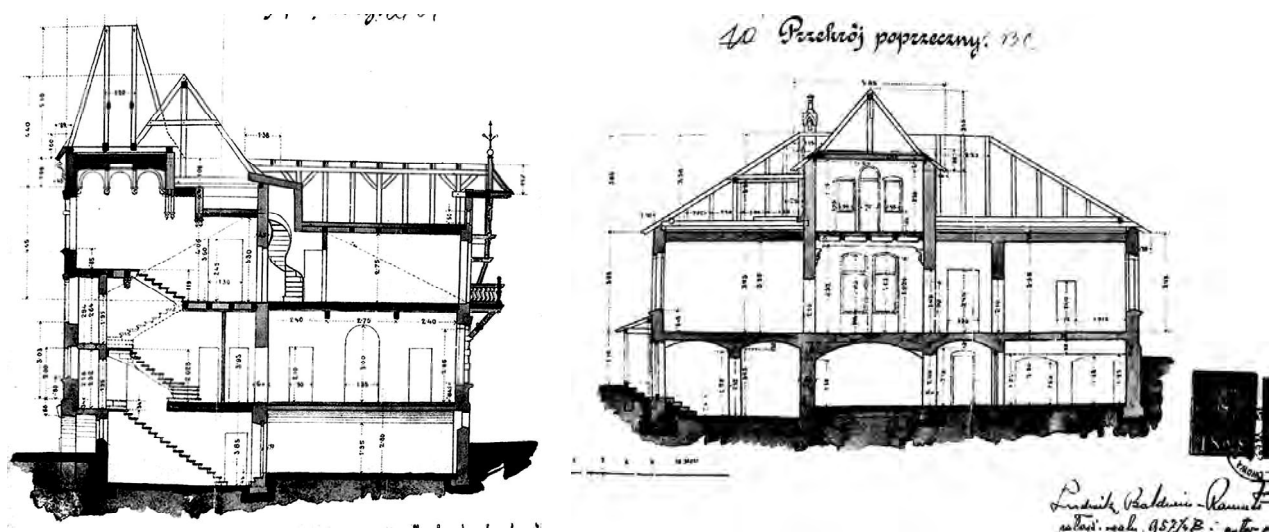


Рис. 2. Авторський проект вілли архітектора Рамулта. Перетини [24]

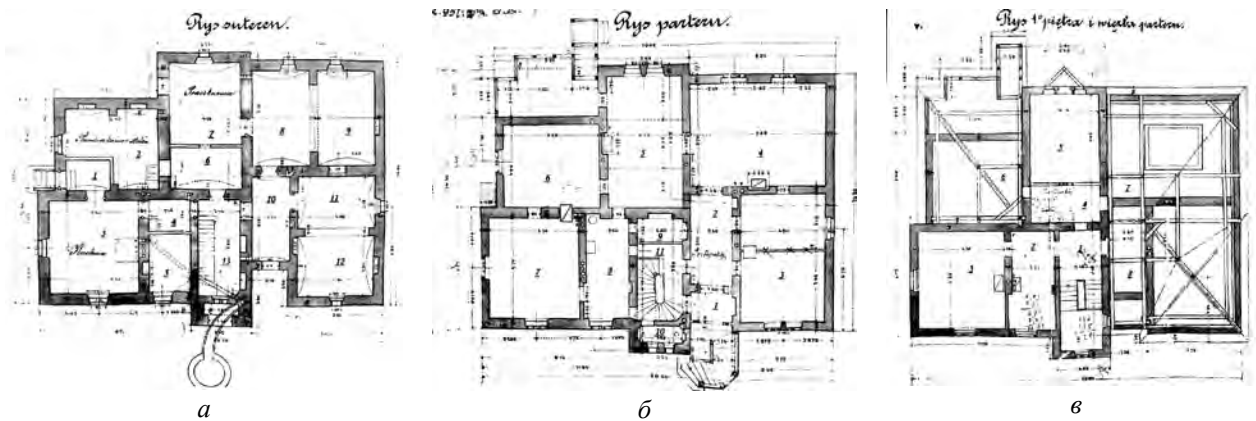


Рис. 3. Авторський проект вілли архітектора Рамулта: а – план підвалу; б – план I поверху; в – план II поверху з конструкціями даху [24]

На перетині архівного кресленика центральне приміщення зображене з кесонованою дерев'яною стелею та з кронштейнами (рис. 2). Це підтверджує мешканка, яка пам'ятає, що скляні двері вели в залу з дуже красивою стелею, оздобленою ліпниною [23].

### Проектні пропозиції реставрації вілли Рамулта

На підставі натурних досліджень та аналізу архівних креслень виявлено *технічний стан* архітектурних та конструктивних елементів вілли Рамулта. Загальний технічний стан вілли – незадовільний. Зокрема, *фундаменти* вілли – стрічкові, муровані з каменю та цегли на вапняно-піщовому розчині. Товщина фундаментів – 0,8 м, а глибина залягання – 3,9 м та 4,2 м. Фундаменти не обстежувалися, очевидно, не мають гідроізоляції. *Цоколь* мурований з цегли на вапняно-піщовому розчині, тинькований вапняно-цементним розчином. Товщина стін – 0,75 м та 0,6 м, висота цоколю – 0,9–1,7 м. Спостерігається підтягування вологи. Технічний стан незадовільний. *Стіни та перегородки* муровані з цегли на вапняно-піщовому розчині. Товщина стін – 0,6 м та 0,45 м, перегородки – 0,12 м та 0,25 м, висота – 2,7–3,7 м. Низ стіни заволочений. Гігроскопічна волога проникає до рівня II поверху. Спостерігається зволоження зовнішніх стін, що призвело до осипання тиньку, біонаростів та ураження грибок, руйнування конструктивних матеріалів (камінь, цегла). *Перекриття* підвальних приміщень – цегляні лучкові склепіння, міжповерхові перекриття – плоскі, по дерев'яних балках. Стан задовільний. *Сходи* – дерев'яні, на дерев'яній тятиві, із забіжними сходами, мають ковани поруччя, що кріпляться до сходинок та міжповерхового перекриття. Стан задовільний. *Конструкції даху* являють собою дерев'яну кроквяно-балкову систему. Кожна кроква має припусниці виходу даху на карниз у вигляді кобилок, які підтримуються дерев'яними кронштейнами. Технічний стан задовільний. *Покрівля даху* замінена на азбестоцементні хвилясті листи. Лише на вежі збереглася автентична покрівля зі сланцевих плиток. *Вікна* – дерев'яні, одно- і двостулкові, у прямокутних, сегментних і півциркульних прорізах, відчиняються до середини. Частина вікон замінені на металопластикові. Технічний стан задовільний. *Двері* – дерев'яні, двостулкові, тафльовані, засклені у верхній частині, відчиняються досередини. Технічний стан задовільний. *Балкон* західного фасаду – напівкруглий залізобетонний, огороження металеве ковальської роботи з геометричним модерновим орнаментом. Технічний стан задовільний. Вілла забезпечена необхідними інженерними комунікаціями: електропостачанням, власною автономною котельнею, системою водопостачання та каналізації, які є у задовільному технічному стані, за винятком системи зовнішнього водовідведення та дощової каналізації, стан яких незадовільний.

На основі проведеного аналізу, стан вілли характеризується як незадовільний; будівля потребує реставрації (рис. 4). На фасадах наявні пошкодження підвіконників, карнизів, парапетів, облицювального русту. Стіни цокольного та першого поверхів пошкоджені: наявні заволочення стін. Також спостерігаються біонарні нарости та пошкодження на карнизі балконної плити і на кронштейнах. Будівля потребує заміни металопластикових вікон на аналогічну до автентичних

столярних виробів. Втрачено структуру первісного вигляду зовнішнього тиньку, наявне облущення та обсіпання. Сходові клітки потребують реставрації. Добудовані дві веранди – до західного та південно-західного фасаду – дисонуючий чинник. Цементний розчин, застосований під час ремонту, спричинився до підтягування гігроскопічної вологи аж до рівня другого поверху вежі.

Відповідно розроблена програма проведення реставраційних робіт фасадів вілли Рамулта. *По-перше*, демонтувати дисонуючі добудовані веранди. *По-друге*, ліквідувати незадовільний стан пивниць, зміцнити конструкції фундаментів, відвести воду, влаштувати горизонтальну та вертикальну гідроізоляцію, влаштувати відмостки навколо будинку. *По-третє*, реставрувати покрівлю даху (заміна дахової покрівлі на аналогічну до збереженої автентичної; герметизація стиків покрівлі; влаштування нової системи водовідведення, пофарбування її захисною фарбою). *По-четверте*, відновити та реставрувати втрачені частини карнизів (розчищення карнизів від нашарувань тиньку; осушення заволожених ділянок сануючими гідрофобізуючими розчинами; покриття поверхонь карнизів розчином на вапняно-пісковій основі). *По-п'яте*, реставрувати цокли (очищення цоколю від цементних нашарувань пофарбування і тиньку, що не тримається основи; проведення санаційних робіт; покриття цоколю гідрофобізуючим розчином на вапняно-пісковій основі). *По-шосте*, реставрувати поверхні фасадів (очищення поверхонь від нашарувань пофарбування та тиньку, що не тримається основи; покриття поверхонь фасадів розчином на вапняно-пісковій основі). *По-сьоме*, реставрація оздоблювальних елементів поверхонь фасадів. *По-восьме*, реставрація балконної плити з незначним ухилом для водовідведення. *По-дев'яте*, реставрація віконної та дверної столярки (заміна метало-пластикових вікон на аналогічні до автентичної столярки; розчищення автентичної столярки вікон та дверей від нашарувань фарби, обробка спеціальними засобами проти грибків та шкідників, нанесення нового покриття відповідних фарб). *По-десяте*, реставрація керамічного настилу присінку та на сходовій клітці. *По-одинадцяте*, реставрація поверхонь стін та стель в інтер'єрах вілли.

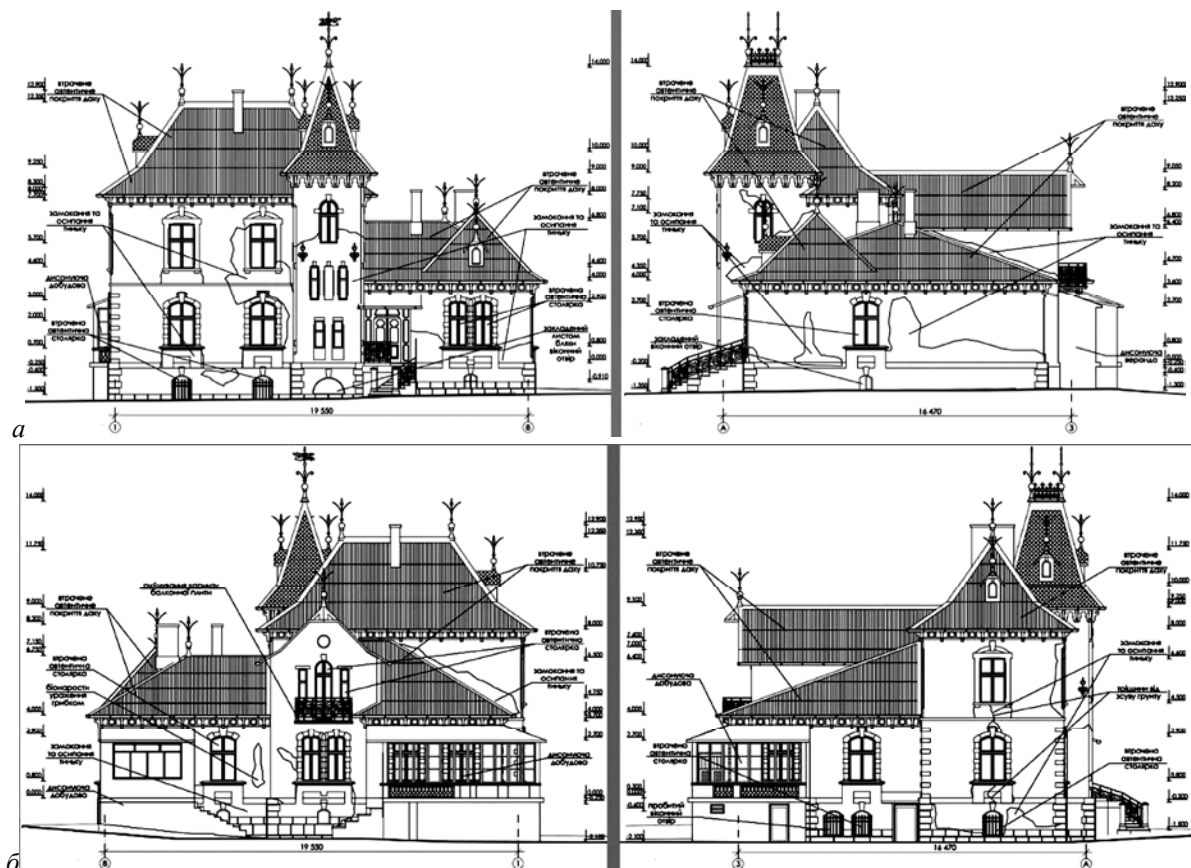


Рис. 4. Картограма втрат фасадів вілли Рамулта:  
а – східний та північний фасад; б – західний та південний фасад [25].

Окрім цього, запропоновано провести такі основні реставраційні роботи: а) демонтаж дисонуючих добудованих веранд; б) повна реставрація фасадів вілли і всього декору (рис. 5); в) влаштування первісного покриття даху зі сланцевих плиток; г) перепланування під житлову функцію; д) реставрація огорожі вздовж вулиці і влаштування нової; е) влаштування благоустрою прибудинкової території; ж) проектування гаража для трьох автомобілів.

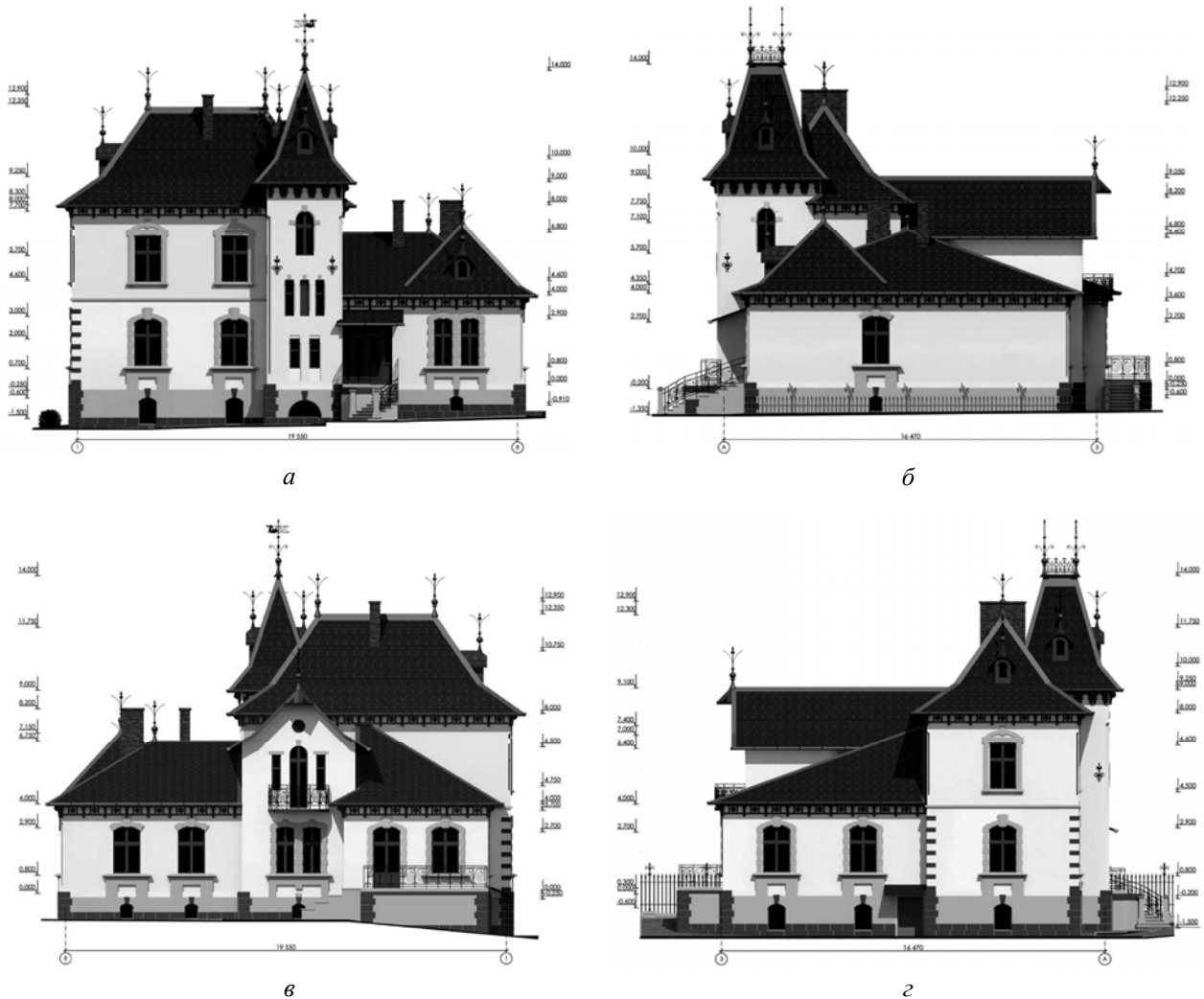


Рис. 5. Проект реставрації фасадів вілли Рамулта [25]

### Висновки

1. На основі архівних досліджень визначено авторство та датування основних будівельних періодів вілли Рамулта, проведено аналіз первісної планувальної структури вілли, розпланування ділянки та частково декорування інтер'єрів, а також вперше представлено фото з архівних креслень вілли.

2. Проаналізовано композиційні та стилістичні особливості об'ємно-просторового вирішення вілли (неоготика з елементами "піттореск", асиметрична композиція об'ємів, різне вирішення прорізів, мальовничий силует, вільне планування), а також будівельних матеріалів фасадів (гладкий тиньк стіни, кам'яний руст цоколю та наріжників, дерев'яні кронштейни, металеві аграфи, шпилі, ґрати, сланцеве покриття даху).

3. На підставі натурних досліджень, розроблених картограм втрат фасадів та будівельних періодів укладено програму проведення реставраційних робіт, яка полягає в реставрації та відновленні втрачених архітектурних елементів будівлі, демонтажі добудованих дисонуючих

елементів, упорядкування прибудинкової території з влаштуванням гаража для трьох автомобілів та перепланування вілли для проживання трьох сімей.

1. Захарчишин М. *Архітектура неоготичних вілл Львова кінця XIX – початку XX ст.* // *Магістерська дипломна робота [Рукопис]*. – Нац. ун-т “Львівська політехніка”, кафедра РАМС. – Львів, 2014. 2. *Архітектура Львова: час і стилі XIII–XXI ст.* – Львів, 2008. – С. 351–352. 3. Нога О. *Іван Левинський: Архітектор, підприємець, меценат* / О. Нога. – Львів, 2009. – 192 с. 4. Петришин Г., *Стилістика, композиція та проблеми збереження віллової забудови Львова кінця XIX – першої половини XX століття* / Г. Петришин, Т. Казанцева, Я. Онуфрив // *Традиції і новації у вищій архітектурно-художній освіті: зб. наук. пр.* – Харків: ХДАДМ, 2012. – № 6. – С. 105–111. 6. *Туристичний путівник: Львів.* – Львів, 2004. – С. 210. 7. Мельник І. В. *Львівські вулиці і кам'яниці, мури, закамарки, передмістя та інші особливості королівського столичного міста Галичини* / І. В. Мельник. – Львів, 2008. 8. *Ludwik Baldwin Ramułt (NAC) [Електронний ресурс]*. – Режим доступу: <http://www.commons.wikimedia.org/wiki/File:>. 9. *Людвік Балдвін Рамулт [Електронний ресурс]*. – Режим доступу: <http://www.uk.wikipedia.org/>. 10. *Brzozowski S. Ramułt (Baldwin Ramułt) Ludwik / S. Brzozowski // Polski Słownik Biograficzny.* – Wrocław-Warszawa-Kraków-Gdańsk-Łódź, 1987. - Т. XXX/3. - Zesz. 126. – S. 553–554. 11. *Łoza S. Baldwin-Ramułt Ludwik / S. Łoza // Słownik architektów i budowniczych polaków oraz cudzoziemców w Polsce pracujących.* – Warszawa, 1931. – S. 25. 12. *Śp. inż. Ludwik Baldwin-Ramułt // Ilustrowany Kuryer Codzienny,* 1929. – № 159. – S. 8. – [Електронний ресурс] – Режим доступу: [http://www.lvivcenter.org/uk/lia/description/?ci\\_objectid=1513](http://www.lvivcenter.org/uk/lia/description/?ci_objectid=1513). 13. *Бальдвін-Рамулт Людвік // Мистецтво України: біографічний довідник / Упоряд.: А. В. Кудрицький, М. Г. Лабінський.* – К., 1997. – С. 39. 14. *Бальдвін-Рамулт Людвік // Митці України: енциклопедичний довідник / упоряд.: М. Г. Лабінський, В. С. Мурза.* – К., 1992. – С. 45. 15. Бірюльов Ю. *Бальдвін-Рамулт Людвік / Ю. О. Бірюльов // Енциклопедія сучасної України.* – К, 2003. – Т. 2. – С. 180. 19. Тимофієнко В. *Бальдвін-Рамулт Людвік // Зодчі України кінця XVIII – початку XX століть. Біографічний довідник.* – К., 1999. – С. 22–23. 20. *Державний архів Львівської області (ДАЛО), Справа з будівництва будинку на вул. Вербицького, № 4. – Ф. 2, оп. 1, спр. 2928.* 21. *Боднар Г. Інтерв'ю пані Ольги (жительки вілли Рамулта, 21.07.2010 р.) [Електронний ресурс]* – Режим доступу: [http://www.lvivcenter.org/uk/lia/interview-description/?ci\\_interviewid=59](http://www.lvivcenter.org/uk/lia/interview-description/?ci_interviewid=59). 22. *Бальдвін-Рамулт Людвік // Мистецтво України...* - С. 39. 23. *Боднар Г. Інтерв'ю пані Ольги...* 24. *ДАЛО...* 25. *Захарчишин М. Архітектура неоготичних.*

**О. Bojko\*\*, Т. Kazantseva\*, М. Zaharchyshyn\*\***

Lviv Polytechnic National University,

\*Department of Design and Architecture Basics,

\*\*Department of Restoration of Architectural and Art Heritage

## **RAMULT'S VILLA IN LVIV. HISTORICAL AND FIELD RESEARCH, PROPOSALS FOR RESTORATION**

© Bojko O., Kazantseva T., Zaharchyshyn M., 2015

Lviv Neo-Gothic villas as Ramult's villa are considered to be a valuable architectural and cultural heritage. But the majority of preserved villas have been not investigated properly that leads to their unprofessional reparation, restoration and often completely demolition. Ramult's villa as an architecturally attractive object is mentioned in nearly all monographs and guide-books dedicated to Lviv architecture. But as well as author's archive drawings, history of villa's construction and adaptation haven't been considered, so compositional and constructive analysis hasn't been held yet.



On the base of archival researches there have been determined the architect and the dates of main building periods of Ramult's villa in Lviv. Photos of archive author's drawings of the villa have been represented for the first time in this article. So villa was built by Lviv architect L.B. Ramult in 1890 in Verbyckoho 4 str. for his family. In 1910 there was built a garage near the villa. According to archive documents the villa's owner in 1922 was a countess Anna Tarnovska (from Didushyckij's family). From 1950-ties three families have been housed in the building. In 1962 internal capital repair with certain reconstruction had been held in the villa.

Compositional and stylistic features of volume and spatial architectural solution of Ramult's villa in Lviv (Neo-Gothic style with elements of Picturesque style, asymmetric composition of building volumes, different design of window openings, picturesque silhouette, free planning) have been analyzed. Also use of various building materials on the villa's façade (smooth plaster of the walls, stone rustication of the socle and the corners, wooden brackets, metal façade elements, metal spires, vanes, fences and schist roof covering) have been described.

On the base of archival and field research the analysis of authentic planning structure of the villa, the master plan of urban villa's area and partly the interior's decoration has been held. In particular from the main entrance we could come to a spacious hallway (with acanthus and maskarons moldings, cornices, relief frieze with putti and decorative beams with brackets), then to the living-room (with wooden coffered ceiling, brackets and the terrace) and to the salon leftwards and two big rooms rightwards. There was a food elevator from the cellars level (where the kitchen was located) to the dining room. The rooms are equipped with stoves; also there was an authentic fireplace which didn't preserve. All rooms are grouped around the staircase (with forged fences) which serves as a compositional center of planning structure. On the cellar level utilitarian rooms (kitchen, bathroom, laundry and doorkeeper's room) are located. On the second floor there are bedrooms with additional stairs to the attic. The lavatory is located on the second level of the staircase tower.

On the base of field research, schemes of facades destruction and building periods there have been made the program of restoration works that consists of the next main points: *first*, restoration and reconstruction of the lost architectural elements of the building; *second*, dismantling of the new built dissonant elements; *third*, organizing of the territory around the house which include underground garage and villa adaptation for dwelling purposes.

**Key words: field and archival research of villas, Ramult's villa in Lviv, villas reconstruction.**