

## РОЛЬ ОБ'ЄМНО-ПРОСТОРОВОГО ВИРІШЕННЯ ХУДОЖНЬОГО МЕТАЛУ У ФОРМУВАННІ АРХІТЕКТУРИ ПАЛАЦІВ XVIII–XIX ст. м. ЛЬВОВА

© Базилевич В. В., 2015

**У статті викладено виявлені та покласифіковані автором основні способи формування художнім металом архітектури палаців XVIII–XIX ст. м. Львова. Детально розглянуто способи формування архітектури палаців об'ємно-просторовим вирішенням художнього металу.**

**Ключові слова:** Львів, архітектура палаців, художній метал, способи формування архітектури

### Вступ

Палаці та палацові ансамблі з художнім металом XVIII–XIX ст. м. Львова не були об'єктом окремого дослідження. Внаслідок нефахових реконструкцій палаців м. Львова впродовж останніх десятиліть їхній автентичний художній метал втрачений або видозмінений, що і спричинило зміни в їхніх архітектурно-композиційних вирішеннях. Оскільки немає досліджень, що засвідчили б значення художнього металу для формування архітектури палаців, цей процес набуває поширення.

### Аналіз останніх досліджень та публікацій

Під час дослідження було проаналізовано літературу: 1) в якій висвітлено *застосування металу в архітектурі* (праці Тимофієнка В. [1], Соузвоз М., Соузвоз С. [2]); 2) *мистецтвознавчого напрямку*, в якій розглянуто художній метал (праці Присяжного К. [3]; Робертсон Е., Робертсон Я. [4]); 3) *архітектурного напрямку*, присвячену палацам (праці Вуйцика Р., Липки Р. [5], Михайлишин О. [6], Афтаназі Р. [7], Ярошевського Т. [8]).

### Мета статті

Мета статті – окреслити виявлені способи формування художнім металом XVIII–XIX ст. архітектури палаців м. Львова. Детально висвітлити окремі з них, а саме: способи формування об'ємно-просторовим вирішенням, планувальною схемою архітектурних елементів з художнім металом композиції палаців, проаналізувати закономірності їх розвитку впродовж другої половини XVIII ст., першої половини XIX ст., другої половини XIX ст.

### Основний матеріал

Значення художнього металу у формуванні архітектури XVIII–XIX ст. м. Львова досліджено за допомогою методики, яка охоплює спеціально розроблену методику архітектурно-композиційного аналізу. Вона полягає в аналізуванні художнього металу палаців м. Львова на різних рівнях, зокрема: а) *рівень загальної архітектурної композиції* (аналіз розміщення в ансамблі, в екстер'єрі та інтер'єрі споруди; об'ємно-просторового вирішення; множини застосованих структурних елементів); б) *рівень структурних складників* (аналіз композиції, характеру декоративних деталей художнього металу). Методика передбачає також аналіз пропорційних систем [9].

Серед атрибутованих 95 зразків художнього металу у 18 палацах м. Львова виділено 65 зразків автентичного художнього металу і 30 зразків металу, що з'явився внаслідок пізніших реконструкцій та добудов.

Автентичний художній метал належить до трьох часових та стилістичних періодів: 1) друга половина XVIII ст. (бароко; бароко з елементами рококо або елементами класицизму); 2) кінець XVIII ст. – перша половина XIX ст. (класицизм, романтизм); 3) друга половина XIX ст. (неоренесанс, неobarоко, неobarоко з рисами неокласицизму, неокласицизм, різностильовість) [10, с. 89–94].

Внаслідок аналізування ролі автентичного художнього металу у формуванні архітектури палаців Львова були виявлені такі способи формування ним архітектури палаців Львова.

### **Способи формування художнім металом XVIII–XIX ст. архітектури палаців м. Львова** **Архітектурні елементи з художнім металом**

**I.** підтримують, урізноманітнюють *глибинно-просторову, об'ємну, площинну* композицію ансамблю, споруди

*Розміщенням:*

**II.** формують, підтримують *симетричну, асиметричну, комбіновану композицію* ансамблю, споруди

**III.** формують, акцентують *композиційні осі* ансамблю, екстер'єру, інтер'єру споруди

**IV.** акцентують *фасади, приміщення* ансамблю, споруди, приміщення інтер'єру

**V.** підкреслюють *акцентні* та урізноманітнюють, акцентують *фонові композиційні елементи*, візуально об'єднують *акцентні й фонові композиційні елементи* ансамблю, споруди

*Об'ємно-просторовим вирішенням*

**VI.** формують, підтримують, урізноманітнюють *симетричну, асиметричну композицію* ансамблю, екстер'єру, інтер'єру споруди

**VII.** *планувальною схемою, XIII.* *обрисами*

підтримують *пластику* ансамблю, споруди

*Структурні елементи огорож*

**VIII.** формують *чільний фасад* ансамблю      **VIII<sub>1</sub>.** *парадний в'їзд*      **VIII<sub>2</sub>.** *фоновий елемент*

*Обрисами, декоруванням, параметрами воріт і хвірток*

**VIII<sub>3</sub>.** акцентують *парадний в'їзд до ансамблю*

**IX.** *Структурними елементами, параметрами, XIV.* *членуваннями*

підкреслюють *членування* фасаду

*Членуваннями*

**XIV.** коректують параметри композиційних елементів

*Декоративністю, композицією, орнаментом*

**XV., XVI., XVII.** підтримують *декорування* ансамблю, споруди

Зупинимось детальніше на **VI–VII** способах формування художнім металом архітектури палаців XVIII–XIX ст. м. Львова (табл. 1, 2).

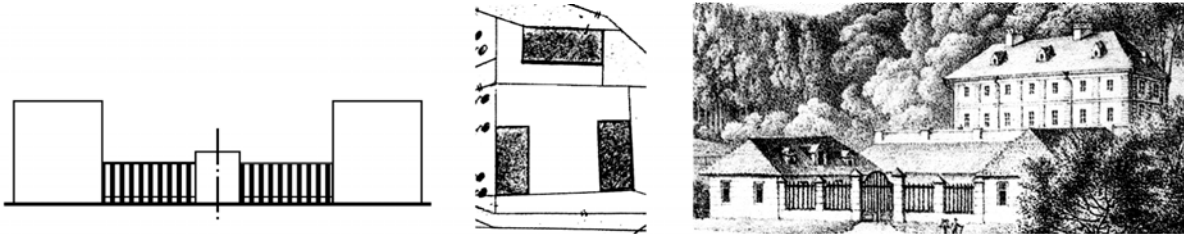
**Закономірності розвитку способів формування об'ємно-просторовим вирішенням, планувальною схемою елементів з художнім металом архітектури палаців м. Львова впродовж XVIII–XIX ст.**

Упродовж досліджуваних часових періодів ці способи за своєю суттю не змінювались, наприклад, формування чи акцентування композиційних осей ансамблю (споруди). Змінювались варіанти їх використання (наприклад, формування бічних чи головних осей), в окремих випадках – види художнього металу, якими забезпечувався цей спосіб (наприклад, розміщенням балконів чи дашків над входами).

**Формування об'ємно-просторовими вирішеннями архітектурних елементів з художнім металом композиції ансамблю, екстер'єру, інтер'єру споруди**

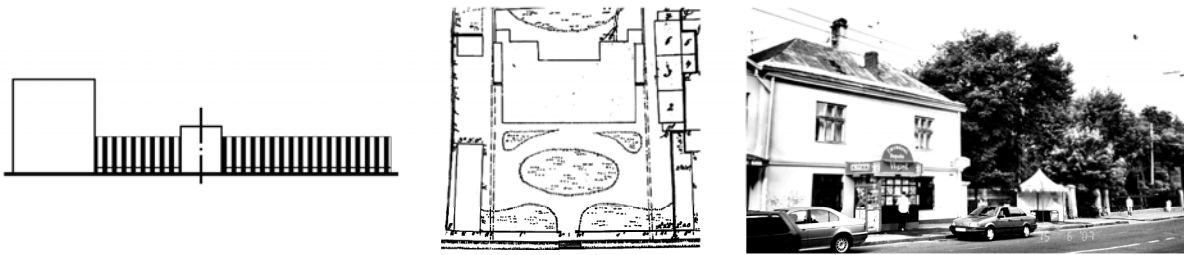
*Формування об'ємно-просторовими вирішеннями огорож композиції ансамблю*

**VIА.** Формування (підтримання) симетричної композиції ансамблю дзеркально симетричним об'ємно-просторовим вирішенням огорожі



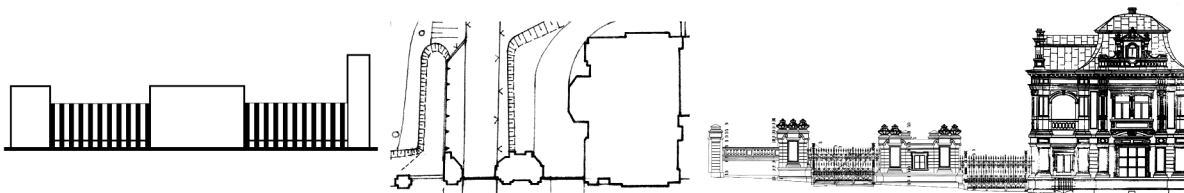
*Рис. 1. Палац на Погулянці (вул. Погулянка, 26) [11, іл. 45]*

**VIБ.** Урізноманітнення симетричної композиції ансамблю асиметричним об'ємно-просторовим вирішенням огорожі



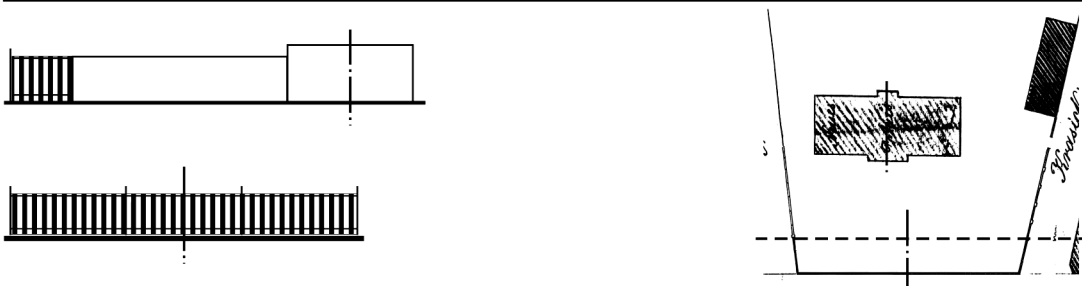
*Рис. 2. Палац Дідушицьких (вул. Зелена, 24)*

**VIВ.** Формування асиметричної композиції ансамблю об'ємно-просторовим вирішенням огорожі на основі симетрії повтору



*Рис. 3. Палац Сапозг (вул. Коперніка, 40а)*

**VIГ.** Підтримання комбінованої (поєднання симетричної та асиметричної) композиції ансамблю комбінованим (поєднанням симетричного та асиметричного) об'ємно-просторовим вирішенням



*Рис. 4. Палац Голуховського (вул. Листопадового Чину, 16)*

Формування об'ємно-просторовими вирішеннями архітектурних елементів з художнім металом композиції екстер'єру, інтер'єру споруди

**VI.А. Підтримання симетричної композиції симетричним об'ємно-просторовим вирішенням**

Композиції входу -  
об'ємно-просторовим вирішенням огорожі сходів екстер'єру

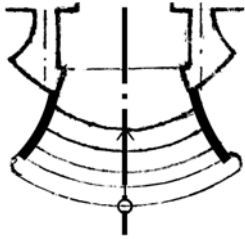


Рис. 5. Сходи екстер'єру палацу Семенських (вул. Пекарська, 19)

Композиції інтер'єру -  
об'ємно-просторовим вирішенням огорожі сходів інтер'єру

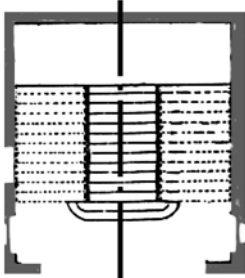


Рис. 6. Сходи інтер'єру палацу Лозинського (вул. Стефаніка, 3)

**VI.Б. Урізноманітнення симетричної композиції асиметричним об'ємно-просторовим вирішенням**

Композиції інтер'єру -  
об'ємно-просторовим вирішенням огорожі сходів інтер'єру

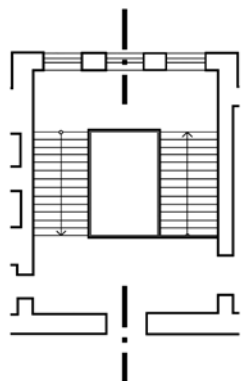


Рис. 7. Сходи інтер'єру палацу Голуховського

**Формування планувальними схемами архітектурних елементів з художнім металом пластики ансамблю, екстер'єру, інтер'єру споруди**

**VIIА. Підтримання пластики ансамблю елементами з прямолінійною, прямокутною чи ламаною, сформованою прямими відрізками, планувальною схемою**

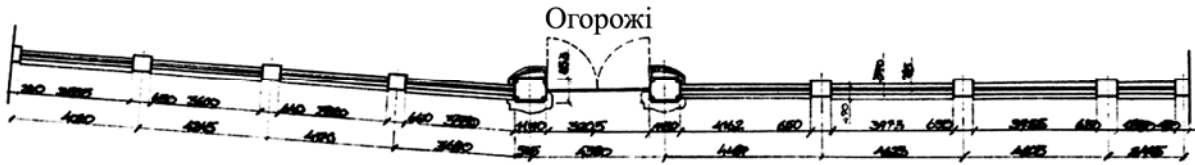


Рис. 8. План огорожі палацу Бельських (пл. Галицька, 10)

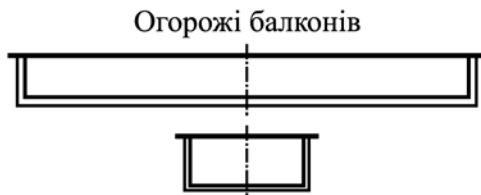


Рис. 9. Схеми балконів палаців Дідушицьких, Баворовських (вул. Бібліотечна, 2) (рис. вгорі); палаців Семенських, Потоцьких (вул. Коперніка, 15) (рис. внизу)



Рис. 10. План сходів інтер'єру палацу Семенських

**VIIБ. Підтримання пластики ансамблю елементами з планувальною схемою складної конфігурації (з криволінійними вигинами)**

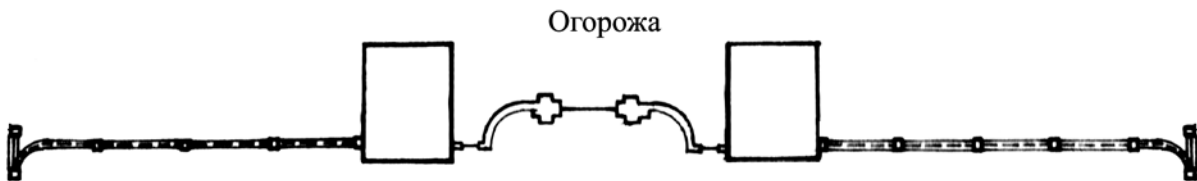


Рис. 11. План огорожі палацу Потоцьких

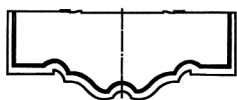


Рис. 12. План балкону палацу Любомирських (пл. Ринок, 10)

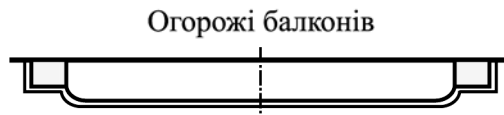


Рис. 13. План балкону палацу Міра (вул. Вірменська, 13)

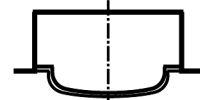


Рис. 14. План балкону палацу Потоцьких

Огорожа сходів екстер'єру

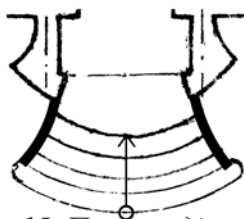


Рис. 15. План сходів екстер'єру палацу Семенських

Огорожа сходів інтер'єру

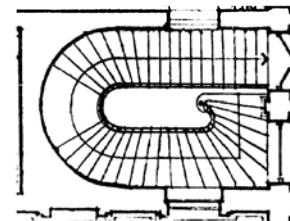


Рис. 16. План сходів інтер'єру палацу Потоцьких

У першій половині XIX ст. *симетричну композицію* ансамблю урізноманітнюють *асиметричним об'ємно-просторовим вирішенням* огорожі. У цей період не використовують підтримання *комбінованої композиції* ансамблю *комбінованим об'ємно-просторовим вирішенням* огорожі. Цей спосіб знову відроджують у другій половині XIX ст. і впродовж другої половини XVIII ст. використовують з такою ж інтенсивністю, як і формування (підтримання) *симетричної композиції* ансамблю *дзеркальносиметричним об'ємно-просторовим вирішенням* огорожі. У другій половині XIX ст. починають застосовувати новий варіант – формувати *асиметричну композицію* ансамблю *об'ємно-просторовим вирішенням* огорожі на основі *симетрії повтору*.

Підтримання пластики ансамблю художнім металом з планувальною схемою *складної конфігурації* (з вигинами, виступами), що занепадає у першій половині XIX ст., знову відроджується у другій половині XIX ст. У цей час інтенсивність використання цього засобу вдвічі нижча, ніж у другій половині XVIII ст.

### Висновки

Отже, виявлені способи засвідчують, що художній метал має важливе значення у формуванні архітектури палаців XVIII–XIX ст. м. Львова, і був використаний у палацах як активний формотворчий або пасивний елемент (у випадках, коли він лише підтримує композицію ансамблю, споруди).

Узагальнюючи закономірності розвитку способів формування об'ємно-просторовим вирішенням елементів з художнім металом архітектури палаців м. Львова впродовж XVIII–XIX ст., можна охарактеризувати першу половину XIX ст. (період класицизму) як період зміни та часткового занепаду варіантів способів застосування (упровадження нового варіанта **Б** способу **VI** на фоні невикористання розроблених у попередній період варіантів **VII** і **VIII**).

Друга половина XIX ст. (час поширення історизму) – період застосування варіантів, розроблених у попередні періоди **VIА**, **VII**, **VIIА**, **VIII**, упровадження нового варіанта **В** способу **VI**, у той же час невикористання розробленого у першій половині XIX ст. варіанта **Б** способу **VI**. Причому використання способів формування **VI** і **VII** художнім металом архітектури палаців м. Львова ґрунтувалося більшою мірою на спадщині першої половини XIX ст., значно менше – на спадщині другої половини XVIII ст.

1. Тимофієнко В. І. Брами, огорожі й ворота у забудові південних міст / В. І. Тимофієнко. – К., АН України, 1994. – 68 с., іл. 2. Southworth S. Ornamental Ironwork / S. Southworth, M. Southworth. – New York: McGraw-Hill, Inc., 1992. – 173 p. 3. Присяжний К. Двері. Історичний огляд / К. Присяжний // Вісник інституту “Укрзахідпроектреставрація”. – 2002. – Ч. 12. – С. 142–150. 4. Robertson E. Cast Iron Decoration: A World Survey with 521 illustrations / E. Robertson, J. Robertson – New York: Thames and Hudson, 1994. – 500 s. 5. Вуйцик В. С. Зустріч зі Львовом / В. С. Вуйцик, Р. М. Липка. – Львів: Каменярь, 1987. – 175 с. 6. Михайлишин О. Л. Палацово-паркові ансамблі Волині 2-ї пол. XVIII–XIX століть (передумови, напрями, закономірності архітектурного розвитку): автореферат дис. на здобуття наук. ступеня к. арх.: спец. 18.00.01 “Теорія архітектури, реставрація пам’яток архітектури” / О. Л. Михайлишин. – К., 1999. – 20 с. 7. Aftanazy R. Materiały do dziejów rezydencji: XI t. / R. Aftanazy. – Warszawa: PAN. Instytut sztuki., 1988–1993. – Т. VIIA: Dawne województwo Ruskie: ziemia Halicka, ziemia Lwowska. – 1990. – 696 s. 8. Jaroszewski T. Od klasycyzmu do nowoczesności / T. Jaroszewski. – Warszawa: PWN, 1996. – 340 s. 9. Вікторія Базилевич. Методика дослідження застосування художнього металу в архітектурі палаців XVIII–XIX ст. м. Львова / Вікторія Базилевич // Дослідження, збереження і реставрація об’єктів культурної спадщини: міжнар. наук. конференція, 22–24 березня 2012 р.: тези доповідей. – Львів, 2012. – С. 58–59. 10. Базилевич В. В. Художній метал у формуванні архітектури палаців XVIII–XIX ст. м. Львова: дис... канд. арх.: 18.00.01 / Базилевич Вікторія Володимирівна. – Львів, 2007. – 285 с. 11. Czerner O. Lwów na dawnej rycinie i planie / O. Czerner. – Wrocław, Warszawa, Kraków: Zakład Narodowy im. Ossolińskich, 1997. – 134 s., 269 il.

## THE ROLE OF IRONWORK DESIGN SPATIAL COMPOSITIONS IN CREATION OF LVIV PALACE ARCHITECTURE OF XVIII–XIX CENTURIES

© Bazylevych V., 2015

The study on the role of ironwork in creation of XVIII–XIX c. Lviv architecture was carried out with the help of technique which entails the specific method of architectural and composition analysis.

Among the attributed 95 samples of ironwork of 18 Lviv palaces 65 samples of authentic ironwork and 30 samples of ironwork that appeared as a result of renovations and extensions.

The authentic ironwork belongs to three temporal and stylistic periods: 1) *the second half of the XVIII c.* (baroque style, baroque with elements of rococo or classicism); 2) *the end of the XVIII c. – the beginning of the XIX c.* (classicism and romanticism); 3) *the second half of the XIX c.* (neo-renaissance, neo-baroque, neo-baroque with elements of neo-classicism, neo-classicism, variety of styles).

The analysis of the role of *authentic* ironwork in creation of Lviv palace architecture helped to reveal the seventeen methods of architecture creation.

Here is review **VI-th -VII-th** of this methods.

*The spatial design of architectural elements with ironwork in arrangement of architectural complexes, exterior and interior of a building. Arrangement of the architectural complex through spatial design of fences. VIA.* Formation (maintenance) of symmetrical arrangement of the complex by means of reflective symmetry spatial design of the fence. **VIB.** Diversification of symmetrical arrangement of the complex through asymmetrical spatial design of the fence. **VIC.** Formation of asymmetrical arrangement of the complex by means of repeat symmetry spatial design of the fence. **VID.** Maintenance of combined (symmetrical and asymmetrical) arrangement of the complex through combined (symmetrical and asymmetrical) spatial design.

*The spatial design of architectural elements with ironwork in arrangement of architectural complexes, exterior and interior of a building. VI<sub>1</sub>A.* Maintenance of symmetrical arrangement by symmetrical spatial design: entrance complex with railing spatial design of the exterior staircase; interior complex with railing spatial design of interior staircase. **VI<sub>1</sub>B.** Diversification of symmetrical arrangement by asymmetrical spatial design: interior complex with railing spatial design of the interior staircase.

*Formation of the façade shape of the architectural complex, exterior and interior of the building by means of scheme plans of ironwork elements. VIIA.* Maintenance of the façade shape by elements with rectilinear, rectangular, broken, linear segment scheme plans. **VII B.** Maintenance of the façade shape of an architectural complex with a complex scheme plan (with curvilinear shapes).

*The principles of development of methods of Lviv palace architecture creation through spatial design of elements with ironwork during the XVIII-XIX c.*

The first half of the XIX c. (the period of Classicism) characterized as a period of changes and partial decline of some methods (the introduction of variety **B** to the method **VI** and non-use of the variants **VID** and **VII B** developed in the previous period).

The second half of the XIX c. (the spread of historicism) is a time when the variants developed earlier - **VIA**, **VID**, **VIIA**, **VII B** were actively employed, the new variant **C** of the method **VI** was introduced, at the same time the variant **B** of the method **VI** developed in the first half of XIX c. is not used. Moreover the use of methods **VI** and **VII** of Lviv palace architecture creation through ironwork is based to a greater extent on the first half of the XIX c. heritage than on the heritage of the second half of the XVIII c.

**Key words:** Lviv, palace architecture, ironwork, methods of architecture creation.