

І. І. Погранична

Національний університет “Львівська політехніка”,
кафедра реставрації архітектурної та мистецької спадщини

ПАЛАЦОВИЙ КОМПЛЕКС У с. САМЧИКИ ХМЕЛЬНИЦЬКОЇ обл. – ПРИКЛАД КЛАСИЦИСТИЧНОЇ ЄВРОПЕЙСЬКОЇ АРХІТЕКТУРИ кінця XVIII – початку XIX ст.

© Погранична І. І., 2016

Охарактеризовано архітектурні особливості та етапи розвитку палацового комплексу у с. Самчики Хмельницької обл. Встановлено, що палацові комплекси були центральною композиційною домінантою у структурі села. Проте з розвитком поселення та недоцільним функціональним використанням палацового комплексу руйнується архітектурний образ пам'ятки та поселення загалом. Науково обґрунтовані рекомендації щодо збереження та реставрації історичної забудови класицистичних резиденцій допоможуть зберегти унікальні складові історико-культурної спадщини України.

Ключові слова: історико-архітектурна спадщина, пам'ятки, палацові комплекси, класицизм, збереження, реставрація.

Вступ

Розвиток художнього образу палацових комплексів на Волині в кінці XVIII – на початку XIX ст. відбувався під постійним впливом трансльованої через територію Речі Посполитої європейської архітектурної традиції, власне польської. Невеликі палацові комплекси на Волині розпланувались відповідно до класичних канонів, наслідуючи великі ансамблі за принциповою композиційною схемою. Початок XIX ст. знаменується у палацово-парковому будівництві поступовим відходом від чіткої ієрархії у процесі формування композиційної структури [1, с. 34].

Високий архітектурно-мистецький рівень споруджуваних будівель – елементів ансамблів був досягнутий завдяки участі у їх проектуванні і оздобленні найбільш визнаних і талановитих зодчих, живописців свого часу. Одним з них є видатний польський архітектор Якуб Кубіцький, який спорудив палаци у Кременці для Тадеуша Чацького у 1805 р., для Петра Чечеля в Самчиках протягом 1795–1805 рр., Марціна Тарнавського у Бережцях та ін.

Надзвичайно цікавим є палацовий комплекс у с. Самчики Хмельницької обл. В інтер'єрі палацу майже повністю збережене первісне розташування приміщень, серед яких п'ять залів, що утворюють анфіладу з боку паркового фасаду, мають багате художнє оздоблення в стилі ампір. Серед них центральне місце посідає Кругла (Голуба) зала, з напівсферичним блакитного кольору оздобним склепінням, опертим на вісім пар колон коринфського ордеру. Блакитно-зелені стіни зали, розчленовані сімома півциркульними нішами, з білими накладними профільованими арками та карнизом, який їх об'єднує, прикрашені рельєфними фігурними та орнаментальними зображеннями [4, с. 58].

Постановка проблеми

Недбале використання та незадовільний сучасний стан палацових комплексів зумовлюють необхідність розроблення науково обґрунтованих рекомендацій щодо збереження та реставрації історичної забудови класицистичних резиденцій. Адже ці об'єкти є унікальною складовою історико-архітектурної спадщини поселень, а своїми стилістичними і естетичними характеристиками сприяють збереженню автентичного образу населених пунктів, розвитку краєзнавчого та

міжнародного туризму. Це свідчить про те, що необхідно виявити, встановити, врахувати та популяризувати цінність палацових комплексів у формуванні поселень.

Аналіз останніх досліджень і публікацій

Палацові ансамблі на території Волині кінця XVIII – початку XIX ст. досліджували багато науковців: як українські, так і польські. Зокрема, описи архітектури можна знайти у працях В. Тимофійенка [3], П. Ричкова [5], В. Вечерського [2]. Окремо потрібно виділити дисертаційне дослідження О. Михайлишин [1], присвячене архітектурі палацово-паркових ансамблів Волині.

Палацові комплекси на території Волині, зокрема садиба у с. Самчики Хмельницької обл., досліджені у контексті розвитку української культури, а не як архітектурні об'єкти європейського класицизму чи твори відомого автора Я. Кубицького. У дослідженні звернено увагу на архітектурні особливості палаців Якуба Кубицького як невід'ємних елементів культурного ландшафту.

Мета роботи – виявити архітектурно-планувальні, стилістичні та функціональні особливості палацового комплексу кінця XVIII – початку XIX ст. у с. Самчики Хмельницької обл. Розкрити проблеми його збереження та розробити пропозиції щодо реставрації, охорони та раціонального використання.

Виклад основного матеріалу

Методика дослідження ґрунтується на проведенні аналізу картографічних, іконографічних та бібліографічних джерел, а також натурного обстеження об'єкта.

Садиба Самчики – унікальний палацово-парковий ансамбль України кінця XVIII – початку XIX ст. Об'єкт знаходиться за 12 км від історичного міста Старий Костянтинів Хмельницької обл. Творцями ансамблю були талановиті митці свого часу: архітектор Якуб Кубицький, пейзажний архітектор Діонісій Мікклер, скульптор-декоратор Жан Батісто Цагляно [4].

Історія становлення палацового комплексу. У 1725 р. Ян Самюель Хоєцький поміж селами Остриківці й Самчики, на лівому березі р. Случ закладає маєток-резиденцію. Наступним власником палацового комплексу був полковник Петро Чечель (1754–1843). Саме під час його господарювання маєток набув нового вигляду: був збудований палац, два флігелі, в'їзна брама, оранжереї, господарські приміщення. Також П. Чечель провів реконструкцію у романтичному парку Хоєцьких у пейзажному стилі. Наступні власники не вносили архітектурних змін, а використовували територію садиби для культурно-просвітницької діяльності. На початку XX ст. садиба переживає не найкращі часи. Зазнають руйнування інтер'єри та скульптури палацу. В середині XX ст. у палаці влаштовують дослідну станцію – агрохімлабораторію, хімікати просякають стіни залів, поширюється грибок, який руйнує дерев'яні конструкції. Сьогодні палацово-парковий комплекс використовується як музей [4, с. 35].

Архітектурний опис. Однією з характерних мистецьких ознак класицистичного палацового будівництва, що виразно відбилася у маєтку Самчики, це комплексність і стилістична цілісність усієї забудови, коли з головною будівлею палацу гармонійно поєднуються офіцини, господарські будівлі, паркове оточення.

Палацовий комплекс пережив кілька етапів розвитку і формування, зокрема:

I період: початок XVIII ст. – закладання перших будівель і невеликого парку.

II період: XVIII – початок XIX ст. – будівництво класицистичного архітектурного ансамблю (архітектор Якуб Кубицький) й розпланування пейзажного парку та садів.

III період: XIX ст. – долучення терену та закладання регулярного парку, побудова муру.

Головним композиційним центром є палац завдовжки 44 м, завширшки 16,5 м і заввишки 14 м. Цегляний, тинькований, прямокутний у плані, одноповерховий. Головний фасад палацу повернений до півночі, є симетричним стосовно головної композиційної осі. Фасад палацу розділений 15-ма осями, на яких розміщені вікна, має величний, декорований ліпниною портик на шести іонічного ордеру колонах.

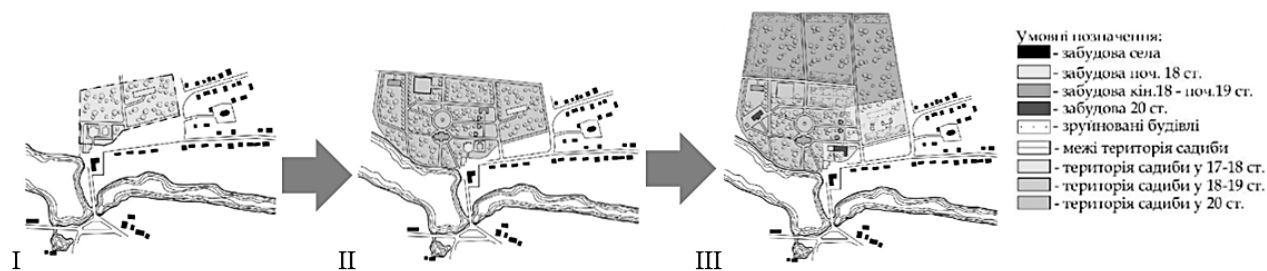


Рис. 1. Етапи формування палацового комплексу у с. Самчики Хмельницької обл. (автор схеми І. І. Погранична) [6]

Довкола палацу у стилі класицизму знаходяться брама, прибрамні корпуси та “китайський будиночок”, який отримав від характерного для китайської архітектури піднятого краями дах. Також будиночок цікавий тим, що у підвальному поверсі розташовані льодовні.



Рис. 2. Будівлі палацово-паркового комплексу: 1 – палац кінця XVIII ст.; 2 – китайський будиночок”, або “китайський павільйон”; 3 – в’їзна брама з прибрамними корпусами (фото автора, 2014 р.)

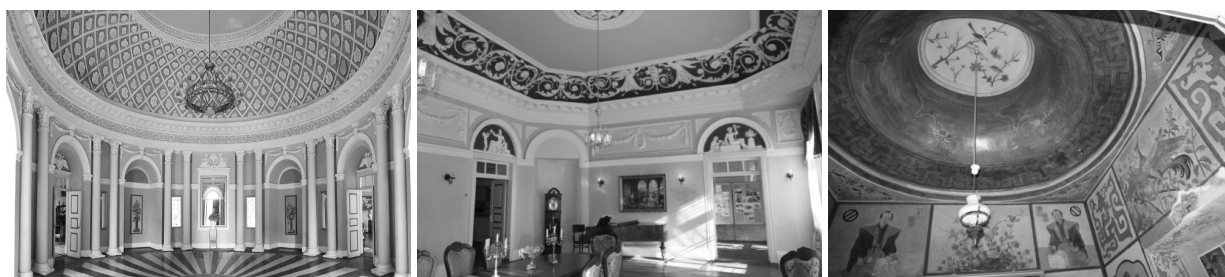


Рис. 3. Інтер’єр палацу: 1 – вітальня (Блакитна зала); 2 – велика (Червона) зала; 3 – Японський кабінет (фото автора, 2014 р.)

Палац має анфіладне планування. До наших днів частково вціліли палацові інтер’єри, що вражали колись своєю розкішшю гостей цієї садиби. Зали палацу були оформлені зі смаком й оригінальністю: стеля прикрашена ліпниною, стіни – розписами. У наші дні відвідувачам демонструють Блакитний, Великий, Римський зали й Опочивальню, а також родзинку палацу – Японський зал. Стіни кабінету розписано під японський стиль, з використанням характерних образів: самураїв, драконів, гілок сакури [4, с. 67].

Не кращі свої часи переживає палацово-парковий комплекс. Палац, брама, огорожа і допоміжні споруди потребують реставрації, а парк – докорінного оновлення, можливо, нового закладення.

Сьогодні необхідно проводити не лише реставраційні роботи, але і реконструкцію об’ємно-просторової структури палацово-паркового комплексу, яка спрямована на відновлення цілісного образу. Можна виділити такі етапи:

I етап: включає реконструкцію планувальної і об’ємно-просторової структури історичного палацового комплексу, впорядкування і пристосування до сучасних вимог.

II етап: включає реконструкцію архітектурно-планувальної структури будівель у палацово-парковому комплексі, спрямовану на відновлення їх архітектурних і художніх особливостей.

III етап: включає функціональну реконструкцію історичних палацово-паркових комплексів з урахуванням сучасних вимог до функціонального зонування усього комплексу під громадську функцію.

Рис. 3. Алеї парку
(фото автора, 2014 р.)



Висновки

Протягом років свого існування садиба зазнавала неодноразових перебудов і розширень. Проте, якщо у дореволюційні часи перебудови та перепланування в садибі здійснювались із урахуванням потреб власників, то з другої половини ХХ ст. усі без винятку будівлі споруджувались без врахування стилевих ознак та сформованого розпланування парку, а інколи і з руйнуванням історичних споруд, що було пов'язано із зміною функціонального призначення. Так трапилось із існуючими оранжереями та “Садом в мурах”. Оранжереї були зруйновані, на їхньому місці споруджені теплиці, гаражі та дослідна станція. Цей “Сад в мурах” взагалі був перетворений на склад будівельних матеріалів.

На території садиби були збудовані дитячий садок, дослідна станція, котельня, житлові будинки та корпуси лікарні, архітектура яких не тільки не відповідала історичному оточенню, але була без будь-яких ознак стилю. Ця забудова зарахована до дисонуючої забудови.

Отже, палацово-паркові комплекси є унікальною складовою історико-архітектурної спадщини поселень, а своїми стилістичними і естетичними характеристиками сприяють збереженню автентичного образу населених пунктів, розвитку краєзнавчого та міжнародного туризму. Це свідчить про те, що необхідно виявляти, враховувати та популяризувати цінність палацових комплексів у формуванні поселень.

1. Михайлишин О. Л. Палацово-паркові ансамблі Волині II половини 18–19 ст. / О. Л. Михайлишин. – К.: Науково-дослідний інститут теорії та історії архітектури і містобудування, 2000. – 234 с. 2. Вечерський В. В. Довідник державного реєстру національного культурного надбання / В. В. Вечерський, О. М. Годованюк, Є. В. Тиманович та ін.; за ред. А. П. Мардера та В. В. Вечерського. – К.: Техніка, 2000. – 664 с. 3. Тимофієнко В. І. Українська садибна архітектура II половини 18 – першої третини 19 ст. / В. І. Тимофієнко. – К.: Науково-дослідний інститут теорії та історії архітектури і містобудування, 1993. – 39 с. 4. Пажимський О. Самчики (палацово-парковий ансамбль XVIII – XIX ст.) / О. Пажимський, Б. Пажимський. – Самчики, 2012. – 95 с. 5. Ричков П. А. Палацове будівництво на Волині XVIII – поч. XIX ст. / П. А. Ричков // Велика Волинь: минуле та сучасне: тези 3-ї Міжнар. наук.-краєзнавчої конф. – Житомир: ЖОІВВ, 1993. – 144–146 с. 6. Гуренко І. І. Архітектура магнатських резиденцій Південної Волині кін. XVIII – поч. XIX ст. (на прикладі палаців Я. Кубицького) // І. І. Гуренко. – Магістерська дипломна робота [Рукопис]. – Нац. ун-т “Львівська політехніка”, кафедра РАМС. – Львів, 2014.

**PALACE AND PARK COMPLEX IN SAMCHIKI VILLAGE,
KHMELNITSKY REGION – EXAMPLE OF CLASSIC EUROPEAN
ARCHITECTURE IN THE END OF XVIII – THE FIRST HALF
OF XIX CENTURY**

© Pogranichna I., 2016

The article describes the architectural characteristics and stages of development of palace complex in the Samchiki village Khmelnytsky region. Stated, that palace complexes were central composition in the village's structure.

The high architectural and artistic level of buildings – elements of ensembles was reached through participation in their designing and decorating the most recognized and talented architects and painters of this time. One of them is the famous Polish architect Jakub Kubicky, who built a palace for Tadeusz Chatsky in Kremenets in 1805, for Peter Chechel in Samchiki during 1795–1805, for Marcin Tarnavski in Berezhtsi and others.

The palace complex in the Samchiki village is very interesting. One of the characteristic features of the classic art of palace building, which is clearly reflected in the Samchiki farmstead is complexity and stylistic integrity of the entire area as a whole, when the main building is in harmony with annexes, outhouses and park surroundings.

The palace complex has experienced several stages of formation and development, including:

First period: beginning of the XVIII century – laying of the first buildings and a small park;

Second period: XVIII - the beginning of XIX century – construction of classic architectural ensemble (architect Jakub Kubicky) and planning of the landscape of the park and gardens;

Third period: the XIX century – adding a thorn hedge and laying regular park.

Over the years, there were numerous alterations and extensions. However, if in the pre-revolutionary times, restructuring and redevelopment of the estate were made with the needs of owners, from the second part of the XX century all buildings without exception stylistic features and formed plan of the park, and sometimes with destruction of historic buildings, which was because of change their functionality. It happened with existing greenhouses and “garden in the walls.” Greenhouses were destroyed in their place were built a greenhouses, garages and research station. So-called “Garden in walls” was turned into a warehouse of building materials.

On the territory of estate the kindergarten, research station, boiler, houses and hospital were built. The architecture not only meets the historic environment, but in general has no sign of style. Those buildings classified as dissonant buildings.

Thus, the palace and park complex is part of a unique historical and architectural heritage of settlements and their stylistic and aesthetic characteristics help to preserve the authentic image of the settlements of regional and international tourism. This indicates that it is necessary to identify, consider and value popularization palace complexes in the formation of settlements.

Now, there are not the best days of palace and park complex. Palace, gate, fencing and ancillary buildings need restoration and park - a radical upgrade, possibly laying the new. Nowadays, it is necessary to carry out not only restoration work, but also the reconstruction of three-dimensional structure of the palace and park complex, which is aimed to restore the whole image.

Key words: architectural and historical heritage, palace complex, farmstead, architectural works, restoration, preservation.