

О. І. Ремешило-Рибчинська, І. Б. Знак
Національний університет “Львівська політехніка”,
кафедра дизайну та основ архітектури

ПРИНЦИПИ РЕВАЛОРИЗАЦІЇ АРХІТЕКТУРНОГО АНСАМБЛЮ ВАСИЛІАНСЬКОГО МОНАСТИРЯ ПРЕОБРАЖЕННЯ ГОСПОДНЬОГО ПІД БУЧАЧЕМ ТЕРНОПІЛЬСЬКОЇ ОБЛАСТІ

© Ремешило-Рибчинська О. І., Знак І. Б., 2016

Визначено основні принципи ревалоризації архітектурних ансамблів монастирів Чину Святого Василя Великого (ЧСВВ) та показано їх використання у процесі розроблення проекту відновлення монастирського ансамблю Преображення Господнього під Бучачем Тернопільської області.

Ключові слова: монастирський ансамбль, ревалоризація, принципи ревалоризації, мистецька цінність, реабілітація.

Постановка проблеми

До наших днів на теренах Західної України дійшло більш ніж 100 ансамблів монастирів ЧСВВ [9] з частково збереженими церквами, монастирськими спорудами, садами та парками. Деякі з них є у вигляді руїн або повністю втраченими. На жаль, вони, як об'єкти дослідження, залишаються й досі поза увагою реставраційної науки, хоча становлять історично мистецьку та культурну цінність. Сьогодні актуальним є визначення основних принципів ревалоризації монастирських ансамблів ЧСВВ для опрацювання на цій основі засобів їх реалізації. Це буде основою їх застосування для відновлення просторового наповнення монастирських ансамблів, що, своєю чергою, сприятиме соціально-економічному розвитку території та підвищенню їх вартості у сучасному суспільстві.

Актуальність дослідження

Якщо ми прагнемо вдихнути нове життя у будівлі, то проведення однієї лише реставрації буде недостатньо, адже монастирський ансамбль – це гармонійне об'єднання споруд житлового, господарського та сакрального призначення з садово-парковими територіями, які формувались на засадах ордену ЧСВВ, що естетично вписані у ландшафт. З часом цілісність ансамблів, як і якість споруд, втратились в результаті історико-політичних та економічних чинників. Вони потребують нових підходів до їх сучасного використання. Саме вироблення принципів ревалоризації може сприяти поступальному руху по шляху надання їм нового життя, які сьогодні не розроблені.

Мета роботи – визначити основні принципи ревалоризації та показати їх використання у розробленні проекту відновлення монастирського комплексу Преображення Господнього під Бучачем Тернопільської області.

Аналіз останніх досліджень і публікацій

Актуальними є нові дослідження в галузі становлення ревалоризаційних заходів, а також вироблення принципів ревалоризації архітектурних ансамблів в історичному ландшафті таких дослідників: О. Ремешило-Рибчинської, М. В. Бевза, Рибчинського О. В.

Питаннями термінології методологічних основ ревалоризації займалися такі зарубіжні та вітчизняні науковці, як: Є. Михайловський, С. Под'япольський, О. Пруцин, Б. Римашевський, В. Борусевич, Й. Глямжа, П. Гаццола, В. Тимофієнко, С. Заремба, В. Вечерський, О. Пламеницька, Б. Колосок, Н. Баторевич, Т. Кожицева, К. Вейхерт, Е. Гольдзамт, О. Швидковський.

Рекомендації із збереження і сучасної ролі історичних ансамблів (1976 р.), що розроблені Генеральною конференцією ЮНЕСКО [4], є послідовним продовженням низки основних маніфестів реставраторів ХХ ст.

Ґрунтовні дослідження василіанських монастирських пам'яток на теренах України проводили В. Площанський, І. Сіцинський, М. Голубець, О. Цинкаловський; дослідження василіанських монастирських комплексів в архітектурно-історичному аспекті провели Л. Чень, В. Вуйцик, І. Могитич, В. Слободян, В. Бевз, Ю. Дубик, Р. Сулик, Ю. Лукомський, М. Бандрівський, М. Коломієць, А. Рудницький, В. Савченко, В. Лесик, О. Дзюбан та інші, а також польські дослідники В. Зіморевич, К. Мокловський, М. Соколовський, О. Чоловський, В. Лозинський, Ф. Лобеський, Є. Ковальчик, П. Красний.

Вступ

За своєю суттю монастирі ЧСВВ – це основна форма організації чернецтва. В архітектурному відношенні – це повноцінний ансамбль, що має історичну, культурну та архітектурно-мистецьку цінність і належить до історико-архітектурної спадщини українського народу.

Виникнення монастирів ЧСВВ на території України є унікальним явищем як в українській, так і в європейській архітектурі. Створення самої мережі цих монастирів датується 1617 роком, коли була створена єдина структура Чину. У 1739 р. налічувалося 129 монастирів. Переважно дослідники виділяють три основні періоди розвитку будівництва монастирів ЧСВВ: 1) 1617–1743 рр.; 2) 1743–1918 рр.; 3) 1918–1946 рр. У той час багато православних монастирів перейшли в підпорядкування ордену Василіан. На таких об'єктах проводилася перебудова, відбувався поступовий перехід від нерегулярного планування до регулярного. Головною особливістю вже існуючих монастирів, які перейшли в підпорядкування василіан, була ансамблевість, оперта на гармонійність і композиційну цілісність [9].

Однак впродовж століть, у зв'язку із різними історичними та політичними чинниками більшість таких ансамблів піддалась руйнуванню, ансамблевість та композиційна цілісність потерпіли від великих змін, деякі зазнали часткового та повного знищення і як результат – втратили цінність у сучасному суспільстві.

Виклад основного матеріалу

Щоб зберегти архітектурні пам'ятки та повернути їх до життя, необхідно продовжувати ними користуватися, що передбачає деяку модернізацію і адаптаційну переробку їх окремих елементів з орієнтацією на потреби сучасного суспільства. Тому існує потреба опрацювання принципів ревалоризації таких ансамблів.

Ревалоризація (від фр. *Revalorisation* – повернення втраченої цінності) – це діяльність, спрямована на приведення нерухомого пам'ятника до стану, за якого можливе повне сприйняття його меморіальних цінностей. З метою охорони і раціонального використання архітектурної спадщини в Україні необхідно проводити ревалоризацію архітектурних ансамблів [5]. Процес ревалоризації передбачає в комплексі такі дії, як реставрація, пристосування, розкриття. На практиці часто важко провести межу між цими методами, тому ревалоризацію ще називають будь-яку дію, яка спрямована на порятунок нерухомого пам'ятника (крім фрагментарної реставрації). Ревалоризація в архітектурі – підвищення архітектурно-художньої цінності історичного міського середовища [8; 3].

Пристосування, з іншого боку, становить важливий момент, що визначається поняттям “валоризація”, близьким до терміна “ревалоризація”. Цей термін означає “наділяти цінністю” або “надавати цінність”. У нашій термінології, на відміну від європейської, цей термін не використовується, хоча дії, які він позначає, так само неминучі під час консервації і реставрації пам'яток культури. Обидва терміни відображають методологічні аспекти операцій з пристосування (адаптації) об'єкта, тобто включення його у культуру, що робить його цінним [1].

Згідно з останніми дослідженнями [5], ревалоризація архітектурних ансамблів передбачає проведення сукупності науково обґрунтованих заходів із виявлення:

– потенціалу їхньої культурної, суспільно-історичної, матеріальної цінності у межах області, регіону з метою отримання економічного ефекту від їхнього відновлення та створення туристичної інфраструктури;

– ступеня збереження та необхідної маси відтворення їхньої автентичної функціональної структури та архітектурно-художнього образу в історичному ландшафті.

Ревалоризація, як один із видів реставрації, не була і не буде сталим кодексом незмінних настанов і методик, вони розвиватимуться й далі. Але можна визначити основні три ідеї:

1) ревалоризаційна діяльність повинна забезпечити повну адаптацію ансамблю або комплексу до сучасного суспільства;

2) об'єкт або повністю змінює свою функцію або отримує додаткові;

3) вияв і узгодження історичних і художніх властивостей об'єкта; задум автора пам'ятки повинен бути збереженим, не пошкодженим.

Спробуємо опрацювати основні принципи ревалоризації на прикладі проектного рішення реконструкції оборонного монастирського комплексу Преображення Господнього під Бучачем Тернопільської області з пристосуванням його під паломницький центр.



Рис. 1. Фрагмент карти австрійських обмірів (1806–1869 рр.) із зображенням руїн монастиря

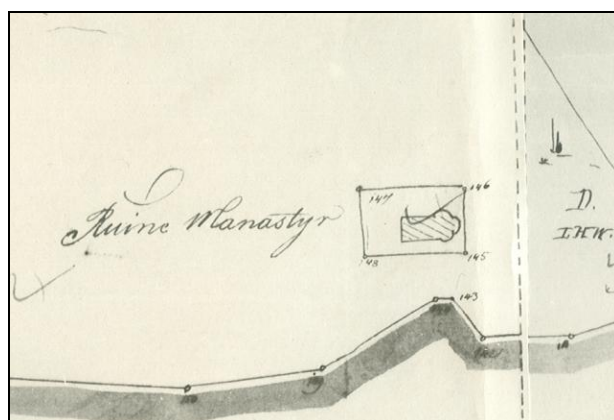


Рис. 2. Фрагмент кадастрової карти Бучача із зображенням руїн монастиря (ЦДІА України у Львові)

Монастир знаходиться за 2 км на південь від міста Бучач Тернопільської області, серед лісів на пагорбі правого берега річки Стрипи. Збудований як православний у 1600–1606 рр. за матеріальної підтримки Марії Могилянки [7]. У 1724 р. монастир стає Василіанським [6]. У 1798 р. його знищила пожежа [1].

Місцезнаходження Онуфріївського монастиря типове для укріплених монастирів мисового типу. Споруджений на стрімкій скелі правого берега річки Стрипа в живописній лісистій місцевості, монастир у плані неправильного багатокутника, про що свідчать залишки огорожі. Складався він з 4–5 келій та церкви, розташованої в південно-східній частині монастирської території, природного джерела, що витікає зі скали біля північного муру. В минулому, захищений з трьох сторін кам'яними мурами, а від річки – стрімким обривом, монастир справляв враження непідступної фортеці. Вхідна брама містилася у північно-західному куті монастирського двору. Оборонний характер мала монастирська церква св. Онуфрія.

До наших днів збереглась лише церква в руїнах, а також залишки оборонних мурів та келійного надбрамного корпусу. Такого рідкісного типу пам'яток в Україні збереглось дуже мало, тому необхідно рятувати пам'ятку від повного знищення.

Першочерговою необхідністю під час створення проектів ревалоризації є визначення меж архітектурного ансамблю, оскільки вони відіграють провідну роль у збереженні нерухомої культурної спадщини. Межі охорони пам'яток встановлюються з метою збереження пов'язаного з пам'ятками довкілля, ролі і значення пам'яток в архітектурному і природному середовищі, а також для забезпечення охорони пам'яток від дії негативних природних і техногенних чинників. Межі

пам'ятки – це зони, що регламентують містобудівну діяльність у довкіллі пам'ятки з метою збереження історичного середовища пам'ятки, виявлення її композиційно-художньої цінності та доцільного використання. Наявність зон охорони пам'яток спрямовує реконструкцію населених місць, сприяє збереженню традиційного характеру середовища пам'яток і їх органічного включення у сучасне архітектурне середовище, максимальне використання композиційних і пейзажно-видових якостей пам'яток. З цього випливає перший принцип ревалоризації – **принцип збереження цілісності меж**.



Рис. 3. Сучасний стан церкви монастирського ансамблю Преображення Господнього під Бучачем Тернопільської області (фото 2014 р.)



Рис. 4. Сучасний стан монастирського подвір'я ансамблю Преображення Господнього під Бучачем Тернопільської області (фото 2014 р.)



Рис. 5. Загальний вигляд монастирського ансамблю Преображення Господнього під Бучачем із навколишнім ландшафтом

Важливим елементом монастирського ансамблю є ландшафт, рельєф місцевості, а також різноманітні водойми, водоспади та інші природні або штучні елементи. Вони слугують збереженню містобудівної ролі монастирських ансамблів, а також забезпечують автентичні зони формування видів та візуальне розкриття пам'ятки. З цього випливає такий принцип ревалоризації – **принцип збереження історично сформованого ландшафту**.

Згідно з проектом монастирський комплекс гармонійно вписаний в лісисту, горбисту місцевість (рис. 5). Усі елементи ландшафту законсервовані. У східній частині організовані сходи, якими можна спуститись до водоспаду.

На території монастирського подвір'я запроєктовані оглядові майданчики.

Збереження стилістики, гармонійної єдності, просторової композиції будівель, інженерних споруд, скульптури і садово-паркового мистецтва – основне завдання реставрації загалом. Усі рекомендації із збереження розглядалися на міжнародних конвенціях, а також в рекомендаціях із збереження і сучасної ролі історичних ансамблів, що розроблені Генеральною конференцією ЮНЕСКО. З цього випливає ще один важливий принцип ревалоризації – **принцип збереження стильової єдності та принцип композиційної цілісності**.

Під час розробки проекту першочерговим завданням було відбудувати цей комплекс зі збереженням стилістики, притаманній тій епосі, з використанням автентичних будівельних матеріалів та технік будівництва. Центральне місце займає оборонний монастирський триконховий одновежовий храм, що домінує у просторі монастирського двору і над трапезною, келійними та господарською будівлями (рис. 6). Монастирське подвір'я запроєктоване у вигляді неправильного багатокутника. Весь монастирський комплекс оточений відбудованими оборонними монастирськими мурами з двома вежами (рис. 7).



Рис. 6. Проектна пропозиція. Надбрамний корпус та церква монастирського ансамблю Преображення Господнього під Бучачем

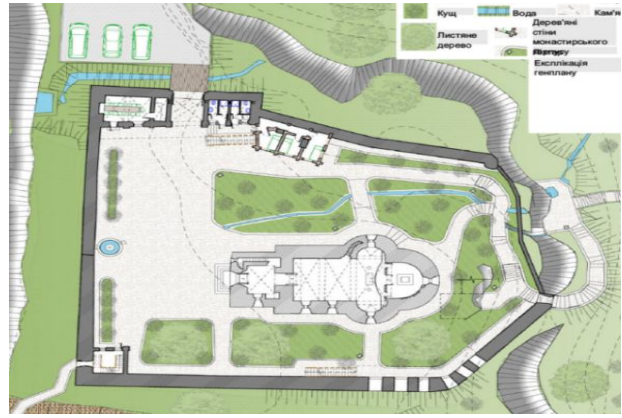


Рис. 7. Проектна пропозиція. Генплан монастирського ансамблю Преображення Господнього під Бучачем

Важливо зберегти архітектурний образ в оточуючому ландшафті. Саме цей принцип часто відтворювався художниками у їхній творчості, залишав емоційний слід у пам'яті відвідувачів. Це можна прослідкувати на збережених гравюрах Наполеона Орди, Жигмунта Вогеля та ін.

На жаль, по цьому об'єкту збережених гравюр не знайдено. Ми можемо судити про цілісність образу монастиря в ландшафті з існуючих карт XVIII ст.

Якщо ми прагнемо вдихнути нове життя у будівлі ансамблю, реанімувати їх, то проведення однієї лише реставрації буде недостатньо. Як вихід, об'єктам надаються нові або додаткові функції.

На їх вибір впливають передусім художні якості пам'яток. Для найдосконаліших споруд, відомих шедеврів архітектури, будівель зі збереженими інтер'єрами високого художнього значення нерідко буває можливий лише один вид використання – створення умов для найширшого ознайомлення з ними, їх музеєфікація. Необхідно відрізнити музеєфікацію пам'ятника від його пристосування під музей: у музеєфікованій споруді не замінюються колекції, і вона набуває значення основного, а інколи єдиного експоната. З цього можна визначити ще один принцип ревалоризації – **принцип надання нових функцій**.

Проектом передбачено рекомпозицію інтер'єру та екстер'єру монастирського надбрамного корпусу для створення музею та невеличкого готелю для паломників (рис. 8).

У процесі створення нової функції архітектурних ансамблів провідне місце посідає інтерпретація. Інтерпретація (від лат *interpretatio* – тлумачення, роз'яснення) – це тлумачення, трактування, розкриття змісту архітектурного вирішення проекту. Сприймаючи той чи інший архітектурний об'єкт, різні люди по-різному розуміють його залежно від індивідуальності, рівня розвитку, соціальної і національної належності. Твори мистецтва та архітектури, створені в минулому, завжди піддаються тій чи іншій інтерпретації у кожному нову епоху і є засобом їх "засвоєння" новими громадськими системами, людьми іншого світогляду тощо.



Рис. 8. Фасад монастирського ансамблю Преображення Господнього під Бучачем Тернопільської області. із музеєм та невеличким готелем для паломників

Інтерпретація є також істотною характеристикою відтворення архітектурних ансамблів та комплексів. Так, як і в мистецтві, архітектор-реставратор є посередником між творцем будівлі і сприймаючим його сучасним суспільством. У той самий час він сам творець, бо його виконання

завжди є інтерпретацією, що розкриває як задум автора виконуваного твору, так і розуміння його виконавцем. Творчий характер виконання веде до різної інтерпретації одного і того самого об'єкта різними виконавцями різних епох і країн, його “переосмислення”, “новонародження” того чи іншого витвору архітектури. З цього можна сформулювати **принцип інтерпретації**.

Першочерговою проблемою під час розробки проекту було вибрати функцію для проєктованого об'єкта. Існувало кілька варіантів. Один з них – відновити монастирський комплекс з пристосуванням під духовно-освітній центр. Через те, що Буцацький колегіум імені святого Йосафата уже передбачає освітню функцію, від цього варіанта було вирішено відмовитися. Розвиток туризму та зацікавленість цими руїнами монастиря туристів та паломників, а також відсутність в Буцацькому районі духовного центру, проєктом передбачена ревалоризація оборонного монастирського комплексу з пристосуванням під паломницький центр. Ці пошуки вирішення є методом інтерпретації – базовим у процесі вироблення принципів ревалоризації архітектурних ансамблів монастирів ЧСВВ.



Рис. 9. Проектна пропозиція монастирського ансамблю Преображення Господнього під Бучачем Тернопільської області. (схема туристичних маршрутів)

Важливим також є забезпечити популяризацію унікального історико-архітектурного середовища монастирського ансамблю, його реабілітацію та створення умов для раціонального та безпечного використання монастиря і прилеглої до неї території. Тому проєктом враховано заходи для підвищення ефективності використання цього ансамблю – розвиток туризму та паломництва, зокрема міжнародного, як одного із основних джерел залучення інвестицій в економіку м. Бучача та Тернопільської області загалом. З цього формується **принцип раціонального використання**. Проєктом передбачені туристичні маршрути: на байдарках, на квадроциклах, на автомобілях, піші маршрути, місця для кемпінгу, зупинки для автотранспорту (рис. 9).

Висновки

Отже, якщо ми прагнемо вдихнути нове життя у будівлі, то проведення однієї лишень реставрації буде недостатньо, адже монастирський ансамбль – це гармонійне об'єднання споруд житлового, господарського та сакрального призначення з садово-парковими територіями, які формувались на засадах ордену ЧСВВ, що естетично вписані у ландшафт. Сформувавши нові підходи до їх сучасного використання та визначивши такі принципи, як принцип збереження цілісності меж, принцип збереження історично сформованого ландшафту, принцип збереження стильової єдності, принцип надання нових функцій, принцип інтерпретації та принцип раціонального використання будуть сприяти поступальному руху по шляху надання їм нового розвитку. Це стане основою їх застосування для відновлення просторового наповнення монастирських ансамблів, що, своєю чергою, сприятиме соціально-економічному розвитку території та підвищенню їхньої вартості у сучасному суспільстві.

1. Бобров Ю. Г. Теория реставрации памятников искусства: закономерности и противоречия / Ю. Г. Бобров. – М.: Эдсмит, 2004. – С. 226, 344. 2. Бучач і Бучаччина: Історично-мемуарний збірник / ред. кол. М. Островерха та ін. – Нью Йорк – Лондон – Париж – Сідней – Торонто: НТШ,

Український архів, 1972. – Т. XXVII. – 944 с. 3. Подъяпольский С. Реставрация памятников архитектуры: учеб. пособ. для вузов / С. С. Подъяпольский, Г. Б. Бессонов, Л. А. Беляев, Т. М. Постникова; под общ. ред. С. С. Подъяпольского. – М.: Стройиздат, 1988. – С. 264.

4. Рекомендації із збереження і сучасної ролі історичних ансамблів // Охорона культурної спадщини: зб. міжнар. докум. – К.: АРТЕк, 2002. – С. 42–53.

5. Ремешило-Рибчинська О. Актуальність ревалоризації архітектурних ансамблів та збереження їхнього образу в історичному ландшафті України / Вісник Національного університету „Львівська політехніка”. – 2011. – С. 228.

6. Лукань Р. Василіянські монастирі в Станиславівській єпархії / о. Роман Лукань. – Львів 1935. – 325 с.

7. Czolowski F. Przeszlosc I zabytki wojewodztwa Tarnopolskiego / Czolowski F., Janusz B. – Tarnopol, 1926. – С. 9.

8. Український тлумачний словник будівельних термінів. – К., 2006. – 526 с.

9. Чень Л. Я. Архітектура монастирів Святого Василя Великого в Україні та їх місце в розвитку української архітектури XVII–XX ст.: автореф. дис. ... канд. арх. – Львів, 2007. – С. 5.

O. I. Remeshylo-Rybczynska, I. B. Znak

Lviv Polytechnic National University,
Department of Design and Architecture fundamentals

PRINCIPLES OF REVALORIZATION OF ARCHITECTURAL ENSEMBLE OF BASILIAN MONASTERY OF THE TRANSFIGURATION NOT FAR FROM THE TOWN OF BUCHACH IN TERNOPIL REGION

© *Remeshylo-Rybczynska O. I., Znak I. B., 2016*

At its core, the monastery of St. Basil the Great – is the main form of monasticism. Architecturally they are the complete ensembles of historic, cultural, architectural and artistic value and belong to the historical and architectural heritage of the Ukrainian people. To this day in western Ukraine more than 100 ensembles of monasteries of St. Basil the Great have reached with partially preserved churches, monastery buildings, gardens and parks. However, over the centuries, due to the different historical and political factors, most of these bands were subjected to destruction, and compositional integrity affected by major changes undergone some partial and total destruction and as a result they lost their value in modern society. Unfortunately, they are as objects of study, are still out of sight of restoration science, but they have historical artistic and cultural value. In order to save these architectural monuments back to life, it is necessary to continue to use them, which, of course, involves some modernization and adaptation processing of individual elements with a focus on the needs of modern society. Nowadays it is the actual definition of the basic principles of revalorization of monastic ensembles of St. Basil the Great for processing based on the means of implementation. This will be the basis of their application to restore spatial content of monastic ensembles, which in their turn contribute to the socioeconomic development of the territory and increase their value in modern society. If we want to breathe new life into the building, the only one of the restoration will not be enough, because the monastery ensemble - a harmonious unification residential buildings, commercial and sacred purpose of landscape areas that are formed on the basis of the Order of St. Basil the Great that aesthetically inscribed in landscape. They need the new approaches to their current use.

Revalorization (from the French. Revalorisation – the return of the lost value) - an activity designed to bring the real monument to the state in which it is possible to complete perception memorial values. The adaptation, on the other hand, is an important point, defined the concept of “valorization” close period “revalorization”. This term means “to confer value” or “provide value”.

Revalorization of architectural ensembles involves a set of scientifically based measures to identify: the potential of their cultural, social, historical, material value within the region, in order to obtain economic benefits from their recovery and creation of tourism infrastructure; degree of preservation and reproduction of their desired weight authentic functional structure, architectural and artistic image of the historic landscape.

For example the project design of reconstruction defense of monastery complex of Transfiguration in Buchach in Ternopil region with usage of it as pilgrimage center, formed new approaches to the use of modern monastery of St. Basil the Great. We also determined the main principles such as the principle of preserving the integrity of borders, preserving the principle of the historical landscape, preservation of stylistic unity principle, the principle of providing new features or interpreting the principle and the principle of rational use will contribute to the sustained movement towards giving them new life. This will be the basis of their application to restore spatial content of monastic ensembles of St. Basil the Great, which in their turn contribute to the socioeconomic development of the territory and increase their value in modern society.

Key words: monastery ensemble, revalorization, the principles of revalorization, the artistic value, rehabilitation.