

Г. А. Коровкіна

Харківський національний університет
міського господарства імені О. М. Бекетова,
кафедра основ архітектурного проектування і рисунка

ФЛОРАЛЬНІ МОТИВИ В АРХІТЕКТУРІ МОДЕРНУ ХАРКОВА

© Коровкіна Г. А., 2016

Розглянуто флоральні мотиви декоративного оздоблення в архітектурі модерну Харкова.

Ключові слова: архітектура модерну, флоральні мотиви, смислова складова.

Вступ

Абсолютно невеликий проміжок в історії архітектури і мистецтва, приблизно з 1890 по 1915 рр., який ознаменувався розквітом промисловості, виробництва, і як наслідок, розвитком художньої культури, у різних країнах отримав різні назви. “Сецесіон”, “ар-нуво”, “югенд-стиль”, “ліберті”, “фрі-стайл” – усе це назви новаторського напрямку в архітектурі, який отримав широке, об’єднувальне поняття “стиль модерн”. Модерн – означає новий, сучасний, прогресивний. Усі ці поняття безпосередньо стосувалися представників архітектури епохи модерну. Це були ті, хто шукає всебічно розвинені особистості, які замислюються про цілісність стилю, його прояви у різних сферах і напрямках. Хвиля новаторства захлинула усю культурну галузь і проявилась у поезії, літературі, філософії, живописі та у театрі.

Це була епоха небувалого інтенсивного інтелектуального підйому. У поезії цей час назвали “Срібним століттям”. “Зараз важко уявляють собі атмосферу того часу, – писав про Срібне століття Микола Бердяєв у своїй “філософській автобіографії” “Самопізнання”. – Багато що з творчого підйому того часу увійшло до російської культури і зараз є надбанням усіх російських культурних людей. Але тоді було сп’яніння від творчого підйому, новизни, напруженості, боротьби, виклику. У ці роки Росії було надіслано багато дарів. Це була епоха пробудження у Росії самостійної філософської думки, розквіту поезії і загострення естетичної чуттєвості, релігійного занепокоєння і пошуку, інтересу до містики і окультизму. З’явилися нові душі, були відкриті нові джерела творчого життя, що бачили нові зорі, з’єднували почуття заходу і загибелі з надією на перетворення життя...” [1]. Об’єднувальним фактором усіх течій культурного життя епохи модерну було критичне ставлення до усталених канонів, до класичних законів побудови та непорушних доктрин і постулатів. Подолання старого укладу і новаторські напрями у розвитку творчості характеризували епоху зміни століть.



Рис. 1. Л. Бакст.
Ескіз з серії “Fantasie sur
le costume modern”. 1912 р.



Рис. 2. Л. Бакст. Костюм Жар-птиці для Тамари Карсавіної

образів. Звідси з'являються неповторні полотна Альфонса Мухи (рис. 3), виразні і бунтівні картини Михайла Врубеля, твори Густава Клімта. Анрі де Тулуз-Лотрек своїми плакатами і афішами відкриває абсолютно новий напрямок у рекламних просторах (рис. 4). Його роботи стають впізнаваними і тиражуються у величезних кількостях.

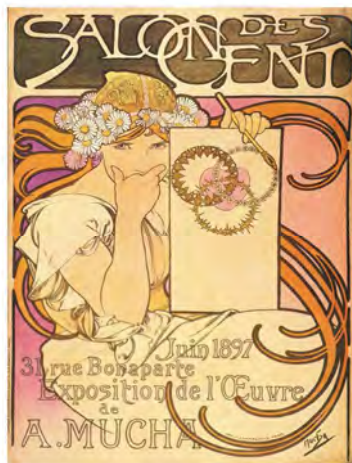


Рис. 3. “Салон ста” – плакат Альфонса Мухи, 1897 р.



Рис. 4. Анрі де Тулуз-Лотрек, афіша

У театральне життя модерн увірвався з “Російськими сезонами” Сергія Дягилева. Велику роль тут зіграв Лев Бакст, за ескізами якого були пошиті усі костюми до балетів. Це було дуже сміливим рішенням, відмовившись від корсетів, пачок, традиційних шат, одягнути танцівниць у костюми вільного крою з напівоголеними грудьми, у яскраві хвилясті тканини з орнаментами і візерунками. Для Європи, яка воліла користуватися пастельними стриманими тонами, костюми балетів Дягилева були проривом у розумінні нового віяння у мистецтві. Багато костюмів викупувалися і їх одягали на приватні вечірки. Відомі модельєри того часу Поль Пуаре, Коко Шанель, “Сестри Калло” змінили тенденції у своїх колекціях під впливом костюмів Л. Бакста (рис. 1, 2).

Художники, які уславили своїми творами цю епоху, шукали нові методи і прийоми передачі візуальних

В архітектурі модерн виникло як протистояння критичне ставлення до еклектики, стилю, який панував у кінці XIX ст. Архітектурний модерн був симбіозом усіх прогресивних течій і тенденцій культурного життя того часу. Архітектуру модерну, як загальну назву цього напрямку, неможливо описати однозначними поняттями. Споруди різних країн, різних років, інколи були скоріше протилежністю, ніж спорідненістю. Декоративна гілка модерну, яку часто застосовували у Франції (“ар-нуво”), абсолютно не схожа на раціоналістичну або конструктивну. Але в усіх об'єктах модерну завжди можна було простежити інноваційні для того часу прийоми побудови простору і конструкцій.

Останнім часом небувало зріс інтерес до архітектури кінця XIX – початку XX ст. Це епоха істинно творчого виконання архітектурних завдань, що являє собою великий інтерес для дослідників як практичних, так і теоретичних аспектів сучасного містобудування. Різноманіття форм і декорів, уміла стилізація, застосування різних художніх прийомів і технік в об'єктах архітектури модерну, усе це стало предметом досліджень багатьох авторів. Харків не є винятком. Багато істориків, архітекторів, мистецтвознавців вивчали модерн Харкова, але залишилася недослідженою тематика декоративної флори будівель модерну. Багато зодчих, які зводили споруди у стилі модерн, мали і художню освіту, були високоосвіченими людьми, які закінчили навчальні заклади із Золотою медаллю. Надаючи своїм проектам певний вид, декоруючи їх різними елементами флори, вони в алегоричній формі подавали анонс цієї споруди, презентували

свої і замовника поняття про призначення будівлі. Великий вплив на декоративне оздоблення будинків надавала місцева рослинність. Хоча класичні декоративні флоральні елементи застосовувалися так само активно.

Аналіз останніх досліджень та публікацій

Проблемою архітектурної флори займалися такі автори, як О. В. Орільська [2], Є. К. Блінова [3], Т. К. Горишина [4], Е. А. Догоніна [5]. У їхніх роботах розглянуті принципи композиційної організації флорального мотиву у панно, архітектурна флора інших міст, алегоричні символи рослинних мотивів в ордерних композиціях. Пам'ятки модерну досліджували історики В. В. Кирилов [6], Д. В. Сараб'янов, А. О. Берсенєва, а в останні роки і М. В. Нащокіна, Б. М. Кіриков. Однак ці дослідження не торкалися міст України. Першим ґрунтовним дослідженням архітектури України доби модерну стала книга В. Є. Ясієвича [7]. Надалі досліджували об'єкти модерну України В. І. Тимофієнко, В. В. Чепелик, Ю. Бірюльов [8], С. В. Біленкова та ін. Велику увагу питанням виникнення та становлення модерну приділяє Ю. В. Івашко [9]. Дослідження рослинної тематики модерну посідають значне місце у роботах цього автора. Аналіз стильового поля київського архітектурного модерну періоду 1900–1910-х рр. у різнобічному спектрі його проявів проводить Т. Скібіцька [10]. При цьому стає очевидним, що тема флори в архітектурі Харкова – не вивчене питання, що вимагає уваги і детального розгляду.

Мета роботи – виявити характерні ознаки флоральних декорів в архітектурі епохи модерну у м. Харкові.

Об'єкт дослідження – архітектурні споруди м. Харкова епохи модерну.

Предмет дослідження – декоративні елементи архітектурної пластики споруд епохи модерну.

Виклад матеріалу досліджень

Якщо давати характеристику декоративному оздобленню Харкова епохи модерну, то можна сміливо говорити про те, що специфіка природи щодо південного регіону отримала великий вплив на його формування. Багато декоровані фасади будівель із зображеннями квітучої природи були характерною ознакою декоративної гілки стилю модерн. “Стиль в архітектурі – це художня категорія, яка позначає спільність архітектурних форм, прийомів композиції, яка встановлюється у процесі історичного розвитку і відрізняє культуру однієї історичної епохи від іншої. Стиль відображає характер соціальних, ідеологічних завдань, матеріально-технічних можливостей і естетичних ідеалів суспільства” [2]. Усі ці категорії якнайкраще характеризують стиль модерн. Насамперед найяскравіше вплинули на формування стилю матеріально-технічні можливості того часу. На рубежі століть технічний прогрес явив світові залізобетонні конструкції, великоформатне скло, нові пігменти для фарбування. Залізобетон дає можливість робити будівлі вільного планування, великі вітринні стекла стали задавати зовсім інший пластичний вигляд фасадам, а широке застосування штучно створених, дешевших пігментів створило виразні об'єкти за допомогою кольору. Відображення ж візуально запам'ятовуваного образу стилю модерн найяскравіше виражається у його флоральних мотивах, у природних лініях, у виразному вигині ліній, який називається “удар бича”.

Слово “флоральний” походить від латинського слова *floris*, що у перекладі означає “квітка” або “квітучий стан”. *Floreale* – це французьке слово, яке, своєю чергою, запозичене з латинської мови, де слово *floreus* означає “квітковий, вкритий квітами, багатий квітами” [3].

Найчастіше застосування у декоруванні екстер'єрів та інтер'єрів Харкова на зламі століть отримали ромашки або маргаритки. Детально розглянемо фасади із зображеннями цих квітів в різних техніках. Туди ж приєднані соняшники, як узагальнений образ суцвіття-кошика. Під ромашками розуміються усі різновиди цієї квітки – від лікарської форми до лугової великої форми. Образ цієї квітки захоплював багатьох художників, поетів, не став він винятком і в архітектурі. Так,

фасад по вул. Гоголя, 1 архітектора Б. І. Гершковича (рис. 5), прикрашений виразними ромашками, що мають плавні форми. Вони надають будівлі романтичного, заспокійливого вигляду. Фактично з таким самим орнаментом з ромашок спостерігаємо фасад по вул. Сумській, 88 архітектора М. Г. Диканського. Характерно, що ці флоральні елементи знаходяться на центральному фасаді і обрамляють віконні прорізи. Такі самі ромашкові варіації, укладені в квадрат, знаходяться на фасаді по вул. Пушкінській, 66 (рис. 7). Як різновид ромашки можна розглянути маргаритки, що в перекладі з латинської *bellus* означає “мила, прекрасна” [4]. Одну з інтерпретацій цих квітів можна побачити на фасаді по вул. Пушкінській, 53 (рис. 8). Зображення такої квітки з ошатними суцвіттями символізувало стан миру і благополуччя. Там, де розміщувалася квітка соняшника, хотіли підкреслити його плодючість, велику кількість насіння, і в такий спосіб символізували достаток і підвищення життєвого рівня [11].



Рис. 5. Вул. Гоголя, 1
(арх. Б. І. Гершкович, 1916 р.)



Рис. 6. Вул. Сумська, 88
(арх. М. Г. Диканський)



Рис. 7. Вул. Пушкінська, 66
(арх. С. Г. Санін, 1908 р.)



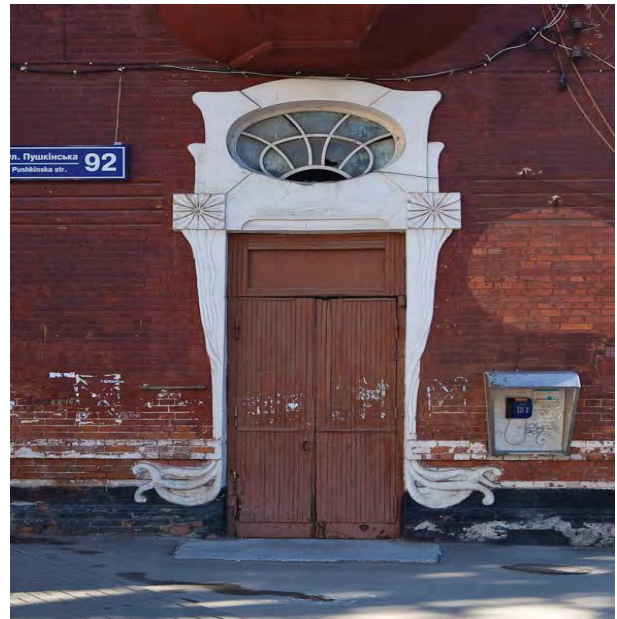
Рис. 8. Вул. Пушкінська, 53
(арх. Ю. С. Цауне, 1911 р.)

Такі стилізовані соняшники ми бачимо на фасаді будинку на Полтавському шляху, 53 (рис. 9). Архітектор Ю. С. Цауне часто використовує флерони в оформленні своїх будинків. Крім соняшників, тут так само зображені ромашки. Вписані у квадрат, вони гармонійно поєднуються з розташованим нижче стилізованим букетом ромашок з листям, стеблами і суцвіттями вільної форми. Ромашки, укладені у квадрат, часті гості фасадів Харкова (рис. 10).

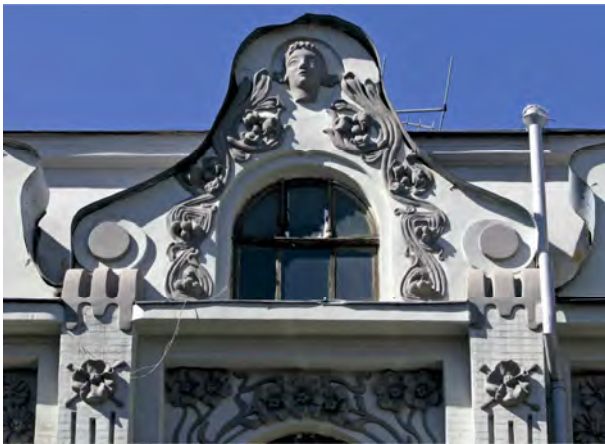
А. М. Гінзбург, який одним з перших почав будувати в Харкові будівлі у стилі модерн, був неймовірним прихильником ромашок. Їх стилізовані текучі форми прикрашають фасади та інтер'єри цього автора (рис. 11, 12). Інколи на різних фасадах однієї і тієї самої будівлі він використовує різні рослинні мотиви (рис. 13, 14).



*Рис. 9. Вул. Полтавський шлях, 53
(арх. Ю. С. Цауне)*



*Рис. 10. Вул. Пушкінська, 92
(арх. М. Ф. Піскунов, 1912 р.)*



*Рис. 11. Вул. Пушкінська, 19
(арх. А. М. Гінзбург, 1907 р.)*



*Рис. 12. Вул. Пушкінська, 19
(арх. А. М. Гінзбург, 1907 р.)*



*Рис. 13. Вул. Мирносицька, 58
(арх. А. М. Гінзбург)*



*Рис. 14. Вул. Мирносицька, 58
(арх. А. М. Гінзбург)*

В результаті аналізу виявилася велика кількість будівель із зображеннями лавра, який, на відміну від ромашок, у Харкові не росте. Але, провівши історичні аналогії, стає ясно, що лавровий вінок завжди символізував перемогу і тріумф. Можна відзначити, що увічнені у пам'ятниках воїни-тріумфатори, імператори і воєначальники мають на голові лавровий вінок. Цей символ у будь-якому випадку підкреслював велич, значущість, урочистість. Так само лаврами нагороджували переможців спортивних змагань, співаків, поетів. Його використовували у вінках, гірляндах, у куванні огорож і в інших декоративних зображеннях. Лаврові гілки і фестони – підвіски-гірлянди з елементами, зверненими вниз, прикрашають центральну частину фасаду по вул. Пушкінській, 66 (рис. 15). У них гармонійно вплетена горобина, як символ родючості і врожайності, гармонії у сімейному житті [11]. Лаврові гілки інколи є декоративною опорою, візуально підтримують еркери (рис. 16). Вінки з лавра часто прикрашають фронтони будинків (рис. 17).



*Рис. 15. Вул. Пушкінська, 66
(арх. С. Г. Санін, 1908 р.)*



*Рис. 16. Пер. Грабовського, 4
(арх. А. М. Гінзбург)*



*Рис. 17. Вул. Москалевська, 2
(арх. М. І. Дашкевич)*



*Рис 18. Вул. Різдяна, 17
(арх. Н. Васильєв)*

Є у харківських пам'ятках архітектури ще й інші декоративно-флоральні елементи, такі як троянди, іриси, букети, лілії і різновиди водних рослин. Стилзовані рослини, квіти і плоди часто з'єднуються в орнаментальні композиції, створюючи відчуття процвітаючих площин.

Іриси у вигляді декоративних кольорових вставок прикрашають будинок по вул. Різдяній, 17 (рис. 18). У цьому будинку, поряд з флоральними композиціями, межує виразне панно із зображенням павичів (рис. 19). Здалеку пір'я павичів виглядають, як химерні квіти. Такі самі стилзовані квіти-пір'я знаходяться на фасаді будинку у провулку Короленка, 10 (рис. 20).

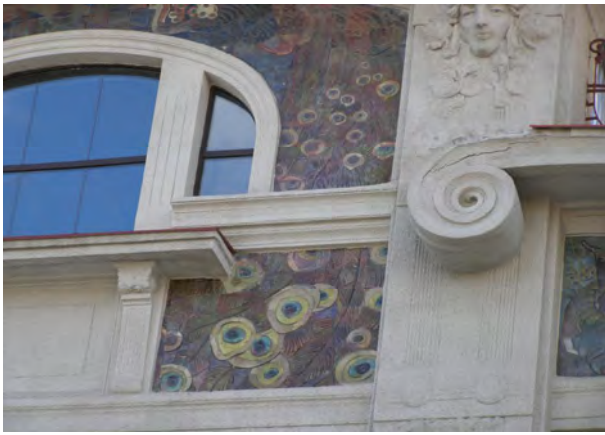


Рис. 19. Вул. Різдва, 17
(арх. Н. Васильєв)



Рис. 20. Провул. Короленка, 10
(арх. Б. І. Корнєєнко)

Висновки і рекомендації, перспективи подальших досліджень

Розкриваючи флоральну тематику в архітектурі модерну Харкова, можна з упевненістю сказати, що вона є регіональною особливістю. Рослинність південної частини країни сприяла створенню виразних декорів. Аналізуючи характерні особливості флоральної тематики, виявилася прихильність деяких зодчих до певного рослинного елемента.

На основі проведеного дослідження автор проводить класифікацію флоральних складових в образі будинків модерну і виявляє взаємозв'язок їх смислового навантаження з призначенням будівлі. У процесі дослідження був застосований комплекс методів (в їх взаємозв'язку і взаємодії), що включає компонентний і мотивний аналіз. Наявність різних засобів архітектурної пластики, зокрема декоративних флоральних мотивів, формує вигляд будівель, створює різноманітні семантичні значення. Особливий інтерес викликає відмінність двох фасадів, кожен з яких насичений рослинними компонентами, плавними лініями, витонченим перетіканням, але при цьому різний за змістом і пластикою.

Підсумовуючи, можна відзначити кілька характерних особливостей флоральних мотивів в архітектурі харківського модерну:

- переважаюче місце у декоративному оздобленні будівель відводиться рослинам цієї кліматичної зони або рослинам, символічне значення яких найзрозуміліше;
- головна фасадна частина будівель насиченіша декоративним оздобленням більше, ніж бічна;
- багате оздоблення флоральними елементами, як правило, акцентує центральну частину будівлі, вхідну групу;
- поряд з мотивами флори у декоруванні присутні й інші елементи, надаючи будівлям своєрідності, створюючи неповторний образ архітектурної споруди загалом.

Модерн Харкова збагатив світову художню культуру не тільки цілою низкою блискучих імен архітекторів, а й чудовими архітектурними рішеннями. Флоральні мотиви посідають важливе місце в образі будівель стилю модерн Харкова.

Рекомендації та перспективи подальших досліджень спрямовані на вивчення регіональних особливостей архітектури модерну. Харків йшов до нової архітектури своїм шляхом, але його пошуки багато в чому наближені до європейських. Значення модерну для розвитку архітектури ХХ ст. має величезне значення. До ідей модерну звертаються і сьогодні сучасні архітектори, надихаючись новаторським духом того часу.

1. http://www.chaskor.ru/hub/serebryanyj_vek_i_ego_osobennosti_19981.
2. Орельская О. В. Современная зарубежная архитектура: учеб. пособ. для студ. высш. учеб. завед. [Текст] / О. В. Орельская. – М.: Издательский центр “Академия”, 2006. – 272 с.
3. Блинова Е. К. Иносказательные символы растительных мотивов в ордерных композициях архитектуры Петербурга // “Архитектон: известия вузов”. – № 34. – Июнь, 2011. – История архитектуры.
4. Горышина Т. К. Архитектурная флора Петербурга [Текст] / Т. К. Горышина. – СПб., 2006. –

342 с. 5. Догонина Е. А. Принципы композиционной организации флорального мотива в панно арт-деко [Текст] / Е. А. Догонина // Молодой ученый. – 2011. – № 9. – С. 260–263. 6. Кириллов В. В. Архитектура русского модерна: Опыт формологического анализа. – М.: Изд-во Моск. ун-та, 1979. – 214 с. 7. Ясиевич В. Е. Архитектура Украины на рубеже XIX–X веков. – К.: Будивельник, 1988. – 184 с. 8. Бірюльов Ю. Мистецтво львівської сецесії. – Львів.: Центр Європи, 2005. – 184 с. 9. Івашко Ю. В. Особливості використання природних мотивів в архітектурі модерну // Вісн. Нац. ун-ту “Львівська політехніка”. – 2009. – № 656. – С. 38–43. 10. Скібіцька Т. Київський архітектурний модерн (1900–1910-ті роки). – Львів: Вид-во “Центр Європи”, 2011. – 232 с. 11. Золотницький Н. Ф. Цветы в преданиях и легендах [Текст] / Н. Ф. Золотницький. (Репринт издания: Санкт-Петербург: Книгоиздательство А. Ф. Девриен, 1914). – М.: Агропромиздат, 1991. – 255 с.

A. A. Korovkina

O. M. Beketov national university of urban economy in Kharkiv,
Department of basics of architectural design and drawing

FLORAL MOTIFS IN THE ART NOUVEAU ARCHITECTURE OF KHARKIV

© Korovkina A. A., 2016

This article examines floral motifs within the decorative elements of Art Nouveau architecture in Kharkiv. Stages in the formation of the Art Nouveau style are examined, as well as its interrelationship with the other arts. Of significant influence on the architecture of this period are the fine arts, theatrical performances and poetry. Art Nouveau architecture not only consolidates the achievements of these arts, but also those of manufacturing, and even the chemical industries. The author draws attention to the lack of existing research regarding the natural decorative motifs in the artistic conception of Kharkiv's Art Nouveau architecture. Particular attention is drawn to several species of flora, whose prevalence in decorative motifs unites buildings of this style. Façades featuring chamomile flowers and daisies, executed in a number of techniques, are examined in detail. The inclusion of the sunflower, as a generalised representation of the flower head, is also reviewed. The chamomile flower, in this case, is taken to include all types of this plant, ranging from its medicinal species to its more common meadow variant. Imagery of the chamomile attracted a large number of artists and poets, as well as architects. The daisy, which may be viewed as a variety of the chamomile, has the Latin name *bellus*, meaning beautiful or fair. Depictions of this plant, with its elegant flower heads, symbolised peace and well-being. Images of the sunflower were likely used in reference to its abundance in producing of a large number of seeds, and thus represented prosperity and the improvement of living standards.

As a result of the research undertaken, the author finds a significant number of buildings which depict the laurel, which, unlike the chamomile, is not native to Kharkiv. However, by drawing a historical analogy, the laurel wreath can be understood to symbolise victory and triumph. Its image is preserved in numerous monuments, where it crowns the temples of triumphant warriors, emperors and military leaders. In these cases, this symbol was used to represent grandeur, prominence and solemnity. Laurel wreaths were similarly presented to successful sportsmen, to singers and to poets. As a decorative element, the laurel is used in wreaths, garlands, ironwork and other architectural features. Other decorative floral elements in Kharkiv's Art Nouveau architecture are also reviewed, among them roses, irises, bouquets and garlands.

The author examines the floral themes in the Art Nouveau architecture of Kharkiv as an idiosyncratic regional feature, presenting and analysing particular characteristics of decorative floral motifs, and commenting upon the commitment of certain architects to particular botanic elements.

As a result of this research, the author offers a classification of floral elements in the appearance of Art Nouveau buildings, presenting the interrelationship between their conceptual content and the objective of the building.

Key words: Art Nouveau architecture, floral motifs, conceptual interpretation.