

568 с. 17. Наказ Міністерства економіки та з питань Європейської інтеграції України та Міністерства фінансів України “Про затвердження Методики визначення економічної ефективності витрат на наукові дослідження і розробки та їх впровадження у виробництво № 218/446 від 25.09.2001 [Електронний ресурс] – Режим доступу : <http://www.me.gov.ua>.

УДК 330.341.1:332.1

В.С. Крупін, Ю.Р. Злидник  
Інститут регіональних досліджень НАН України

## ЛЮДСЬКИЙ КАПІТАЛ В ІННОВАЦІЙНОМУ РОЗВИТКУ СІЛЬСЬКИХ ТЕРИТОРІЙ УКРАЇНИ: МЕНТАЛЬНІ АСПЕКТИ

© Крупін В.С., Злидник Ю.Р., 2013

Розглянуто роль людського капіталу в процесах інноваційного розвитку сільських територій України. Виділено ментальні особливості наявного людського капіталу в контексті активізації інноваційної діяльності на сільських територіях, основні бар'єри на шляху впровадження інновацій та їхні характеристики. Обґрунтовано ключові риси ментальності сільського населення, необхідні для ефективного розвитку сільських територій на основі інновацій. Виокремлено сутність впливу освіти та інформаційних технологій на формування інноваційної ментальності людського капіталу сільських територій України.

**Ключові слова:** людський капітал, інновації, ментальність, сільські території, Україна.

V. Krupin, Ju. Zlydnyk  
The National Academy of Sciences of Ukraine

## HUMAN CAPITAL IN INNOVATIONAL DEVELOPMENT OF RURAL AREAS OF UKRAINE: MENTAL ASPECTS

© Krupin V., Zlydnyk Ju., 2013

The role of human capital in the processes of innovational development in rural areas of Ukraine is reviewed. The mental peculiarities of present human capital in the context of intensification of innovational activity in rural areas, main barriers on the way to innovations' implementation, as well as their characteristics, are outlined. Key features of the mentality of the rural population, necessary for effective rural development based on innovations, are substantiated. The essence of education and the impact of information technologies on the formation of innovative mentality of human capital in rural areas of Ukraine are singled out.

**Key words:** human capital, innovation, mentality, rural areas, Ukraine.

**Постановка проблеми.** В епоху трансформацій у сфері науки, техніки і технологій вагому й визначальну роль при здійсненні соціально-економічного прогресу відіграє людський капітал. Для багатофункціонального розвитку сільських територій його наявність та інноваційні характеристики є особливо важливими, що спричинено багатьма факторами: нижча щільність заселення сільських територій, обмеженіший спектр доступних видів економічної діяльності порівняно з міськими

поселеннями, переважно нижчий рівень освіти сільського населення, незадовільний стан та розвиток виробничо-соціальної інфраструктури. Все це об'єктивно ускладнює життєдіяльність сільського населення, але водночас дає можливість проявити інноваційний хист та відкриває значні перспективи розвитку у випадку наявності необхідних ресурсів та творчого підходу.

Для вітчизняних сільських територій, що є об'єктом дослідження, інноваційний потенціал є значним внаслідок вигідного географічного розташування України, а відтак – можливостей залучення успішного зарубіжного досвіду, співпраці та кооперації в інноваційній діяльності з економічно розвиненими країнами ЄС (особливо на основі транскордонних зон). Однак реалізації цього інноваційного потенціалу сільських територій перешкоджають три основні фактори: інституційні особливості розвитку України, відсутність доступних фінансових ресурсів, недостатній рівень інноваційності людського капіталу.

**Аналіз останніх досліджень і публікацій.** Окремі аспекти сутності, функціонування та використання людського капіталу сільських територій України досліджували такі вітчизняні науковці: А. Антонов, Д. Богиня, О. Бородіна, З. Варналій, А. Гальчинський, В. Геєць, Е. Лібанова, О. Мельник, Т. Овчиннікова, У. Я. Садова, Л. Семів, Л. Шевчук та інші. Серед сучасних зарубіжних дослідників слід згадати А. Хагурова, Н. Проку, О. Іконнікова.

Незважаючи на значну кількість як закордонних, так і вітчизняних публікацій щодо людського капіталу, питанням його ментальних характеристик та особливостей впливу на інноваційний розвиток сільських територій практично не приділяли уваги, що зумовлює потребу активізації досліджень у цьому напрямі.

**Метою статті** є визначення впливу ментальних аспектів людського капіталу на інноваційний розвиток сільських територій України.

**Виклад основного матеріалу.** В науці існує велика кількість трактувань терміна “людський капітал”, залежно від яких його можна аналізувати дещо по-різному. Одне з визначень, яке широко відображає його загальний зміст, стверджує, що “людський капітал – це уміння та майстерність, загальні або спеціальні, придбані людиною в ході професійної підготовки і виробничого досвіду” [1]. Загальний людський капітал трактується як цінність навичок і кваліфікації, необхідних широкому колу професій. Зазвичай термін вживається відносно загальних навичок та знань, таких, як уміння читати, писати й рахувати [2]. Під спеціальним людським капіталом розуміють спеціалізовані навички, досвід або кваліфікації, які становлять цінність для конкретного роботодавця [3]. Із визначення даного поняття зрозуміло, що людські якості є першочерговою складовою людського капіталу.

Коли йдеться про капітал з позиції економічної категорії, його, як правило, асоціюють із сукупністю активів, що приносять чи можуть принести дохід у майбутньому. Варто зауважити, що людський капітал є рушієм соціально-економічного розвитку в тому випадку, якщо він може матеріалізуватись (наприклад, принести дохід, задовольнити потреби). Тобто, ми можемо говорити про людський капітал лише тоді, коли він є насправді капіталом, а не лише людським потенціалом.

Поняття інновацій (від лат. *innovation* – оновлення) у найбільш звичному сприйнятті й широкому трактуванні розглядається як введення чогось нового, нововведена річ, модернізація, реформа [4]. В економічному плані інновація – будь-який новий підхід до конструювання, виробництва або збуту товару, в результаті чого інноватор та його компанія отримують переваги перед конкурентами [5]. Із визначення зрозуміло, що інновації повинні позитивно впливати на конкретний об'єкт їх впроваджень (процесу, підприємства, території тощо). І в цьому контексті найважливішою є роль людського капіталу як ідейного рушія та виконавця інновацій з метою забезпечення прогресу, отримання позитивних результатів розвитку.

Для людського капіталу характерною є можливість нагромадження та зростання шляхом накопичення знань, досвіду, вмінь, навичок. Для інноваційного розвитку вітчизняних сільських територій наявність лише людського потенціалу є недостатньою умовою. Адже за наявності

значного людського потенціалу, однак за відсутності ментальності, спрямованої на пошук новаторського підходу та його фактичної реалізації, інноваційного розвитку не відбудеться.

Кількісно людський капітал сільських територій України поступово скорочується. Демографічна криза спричинила довготривалі зрушення в структурі сільського населення, внаслідок чого навантаження на осіб працездатного віку суттєво збільшилося, а поповнення сукупності працездатних осіб сповільнилося. Темпи приросту наявного сільського населення України впродовж 2002–2012 рр. були переважно негативними, водночас тенденції до поступового покращення цього показника присутні, починаючи з 2007 року (рис. 1), що тривало до 2011 року, коли він набув позитивного характеру зі значенням 0,22. Однак 2012 рік знову показав суттєвий спад у прирості сільського населення, причому його значення було рекордно низьким за останні 10 років.

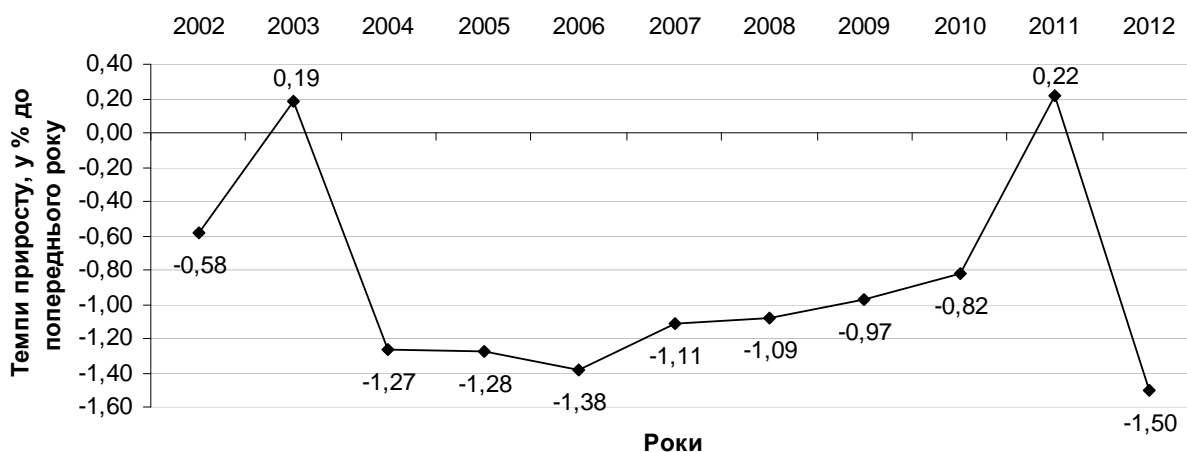


Рис. 1. Динаміка темпів приросту (скорочення) наявного сільського населення України у 2002–2012 рр. (станом на 1-ше січня кожного року)

Значною проблемою у цьому контексті є активна трудова міграція сільського населення, що стосується саме їх частини у працездатному віці. За оцінкою експертів Інституту демографії та соціальних досліджень ім. М. В. Птухи НАН України, загальна чисельність трудових мігрантів станом на 2012 рік оцінюється на 2,1 млн. осіб, причому частіше до цих процесів залучаються мешканці західних регіонів [6]. Більше того, у Закарпатській, Чернівецькій та Тернопільській областях інтенсивність трудових міграцій є найвищою в Україні (за класифікацією О. В. Позняка рівень характеризується як “дуже високий”), а в Івано-Франківській, Львівській, Рівненській та Волинській інтенсивність цього явища класифікована як “висока” [7]. Фактично це саме та частина працездатного населення, що здатна адаптуватися до складних та незвичних зовнішніх обставин та за умови сприятливого середовища могла б забезпечити інноваційний розвиток на рідних сільських територіях. Причому досвід, підходи до виконання робіт та новаторські ідеї, запозичені за кордоном, могли б стати значним інноваційним потенціалом для розвитку українських сільських територій. Однак, наразі існуючі інституційні проблеми України не спонукають їх до повернення та реалізації цього потенціалу, і вина за це лежить не на них, а на чинній системі державного управління.

Якість наявного людського капіталу українських сіл потребує покращення. І йдеться не лише про рівень освіти, культури, обізнаності в сучасних підходах до ведення економічної діяльності, розуміння соціальної ролі особи у суспільстві. Йдеться також про ставлення сільського населення до змін, нововведень, готовності до активної участі в цих процесах, їх ініціюванні та реалізації. Позитивним є те, що людський капітал є категорією, яка піддається покращенню якісних характеристик, причому що вищий рівень розвитку суспільства, то простіше донести до нього нові ідеї та залучити населення до їх реалізації.

Важливо виокремити ключові риси ментальності, формування яких необхідно стимулювати у мешканців українських сіл за допомогою виховання та відповідної інформаційної політики, адже вони сприятимуть ефективному інноваційному розвитку сільських територій. Такими рисами є:

- позитивне ставлення до нововведень;
- відкритість до змін;
- стремління до активної участі у виробничо-господарських процесах та їх оптимізації;
- креативність, творчість, нестандартність у вирішенні проблем;
- перспективне бачення.

Проаналізуємо вплив кожної з виділених рис ментальності на інноваційний розвиток українського села. Позитивне ставлення до нововведень є ключовим фактором, адже без нього будь-яка інноваційна діяльність сприйматиметься з апатією, а в гіршому випадку викликатиме спротив та протидію. Варто наголосити на тому, що відсутність такої риси населення спричиняє застій в економічній та соціальній сферах, а згодом й деградацію національного господарства загалом. Таку позицію яскраво підтверджує думка про те, що зупинки у соціально-економічному розвитку бути не може, адже якщо вона відбувається, то розрив з рівнем розвитку інноваційно спрямованих економічно розвинених країн швидко поглиблюватиметься, а в глобалізованому світі запорукою виживання є конкурентоспроможність, – як національна, так і локальна. Країна, що не впроваджує інновацій, стає споживачем продукції інших країн, а це як зменшує можливості генерування доходів власним населенням, так і створює перешкоди для активного економічного розвитку у перспективі.

Проте для ефективного інноваційного розвитку українського села недостатньо лише позитивного ставлення до змін, – потрібно бути відкритим до змін. Населення села може позитивно ставитись до нововведень в інших регіонах, проте може бути пасивним чи виявляти негативне ставлення до впровадження такої практики на власній території.

Важливим є стремління до участі у виробничо-господарській діяльності, створенні товарів та послуг, задоволенні попиту населення (безперечно, що з метою отримання прибутку), а також бажання до постійної оптимізації процесів на основі пошуку та впровадження інновацій. У випадку, коли суб'єкт господарювання не вбачає необхідності у модернізації (наприклад, процесу виробництва, а сприймає його як ідеального за цих умов), в нього не буде стимулу до інноваційної діяльності. Розуміння, що інноваційна діяльність є необхідною передусім самому суб'єкту підприємництва для забезпечення високого рівня конкурентоспроможності як власного підприємства, так і продукції чи послуг, є ключовою для його успіху, а також для процвітання території його функціонування.

Значна бюрократизація, вимоги жорсткої підпорядкованості та підзвітності в часах політично-економічного устрою СРСР заклала у свідомості та мисленні українських мешканців, зокрема й сільського населення країни, “рамковий, типовий, стандартний” світогляд. Поняття “особистість” чи “особистий успіх” було знівельованим, адже господарство та результати його діяльності були колективними, а “яскраві особистості”, – ті, хто виявляв новаторські ідеї, характеризувався оригінальним мисленням і підходами до вирішення проблем, придушувались або ігнорувались. Якщо раціоналізаторство певною мірою віталось у виробничих процесах, то поза їх межами новаторські ідеї практично не мали шансів бути реалізованими. Відтак відсутність мотивації та стремління до креативного, нетипового мислення при вирішенні проблем чи розвитку підприємств, територій тощо, доволі часто і до сьогодні є гальмом інноваційного розвитку серед населення, зокрема українських сіл.

В. Д. Козяк стверджує, що діяльність владних структур у радянські часи спрямовувалась на ліквідацію української еліти, винищення історичної пам'яті українського народу. Арешти та депортація найосвіченіших представників української інтелігенції, членів кооперативних спілок, працюючих – а тому й успішних селян (“куркулів”) завдали непоправних втрат українській нації, віддалили її на тривалий період від європейської цивілізації [8]. Можна із впевненістю сказати, що самі ці особи були свого часу носіями інноваційності, – як теоретичної, так і прикладної, а їх ліквідація посприяла довготривалим негативним змінам у ментальності сучасного українського суспільства.

Іншим аспектом ментальності в контексті інноваційного розвитку потрібно вважати перспективне бачення, можливість прогнозування розвитку не лише власного, але й навколишнього середовища. Людині притаманна схильність сприймати все навколишнє як сталий стан, результат попередніх зусиль, що не повинні вже змінюватися. Однак соціально-економічна система є динамічною, і здатність передбачати перспективні зміни та знаходити шляхи адаптації до них своїх дій для забезпечення успішності є запорукою сталого розвитку не лише самого суб'єкта господарювання, але й регіонів чи країн.

Повертаючись до основ формування ментальності населення українських сіл, потрібно ще зауважити, що економічна система радянських часів характеризувалася значною затратністю ресурсів, а це в практичній діяльності суб'єктів господарювання відображалося у нерациональному використанні ресурсів. Так було сформовано в свідомості населення ілюзії про нескінченність ресурсів, зокрема природних, а відповідно – й відношення населення до них, та ефективності їх використання. Відтак, з метою підвищення ефективності інноваційного розвитку в селах України, мешканцям цих територій варто переосмислювати підходи до використання наявних ресурсів з розумінням їх обмеженості та цінності.

У підвищенні якості людського капіталу як чинника інноваційного розвитку українського села потрібно відзначити вагому роль освіти. Адже, як уже зазначалось, одним з основних рушіїв інноваційності є ментальність населення, а відтак, суб'єктів господарювання. Вплив освіти на світогляд та тип поведінки людини, зокрема в економічних відносинах є значним. Тому можна ствердити, що визначальну роль у формуванні передумов майбутніх інноваційних підходів до процесів виробництва, постачання, збуту товарів та надання послуг відіграють освітні заклади.

Так, зокрема, у Львівській області є декілька профільюючих закладів у цьому напрямі, що спеціалізуються на проблемах розвитку сільських територій. Це Львівський національний аграрний університет, в складі якого присутній навчально-науковий Інститут економіки АПК, що зосереджується як на навчальній роботі, так і на пошуку, дослідженні та обґрунтуванні інноваційних процесів та продукції в сільському господарстві. Також це Львівський національний університет ветеринарної медицини та біотехнологій імені С. З. Ґжицького, який готує фахівців-аграріїв, економістів, ветеринарів. У складі університету функціонує кафедра економіки підприємства, інновацій та дорадництва в АПК, що активно займається не лише навчальною, але й науковою роботою, зокрема співробітники кафедри дослідили особливості і напрями сільськогосподарського дорадництва та інноваційного забезпечення управління розвитком сільського господарства на регіональному рівні. Такі навчальні заклади з висококваліфікованими кадрами, що задіяні в підготовці фахівців для роботи на сільських територіях, присутні й у інших регіонах України. З цього можна зробити висновок, що база для формування інноваційного людського капіталу українських сіл присутня, необхідною є лише подальша активізація навчально-інформаційної роботи, яка б сприяла активізації інноваційного мислення майбутніх суб'єктів господарювання сільських територій.

Необхідною для підвищення інноваційності людського капіталу є відповідна інформаційна політика. Сучасні ЗМІ зосереджують свою увагу на ефекті шоку, подразнення емоцій, максимізації кількості розваг. З таким підходом формування доброзичливого та емоційно позитивного суспільства не є можливим, а відтак – не буде можливим й широкомасштабний інноваційний розвиток.

Важливим є залучення зарубіжного досвіду щодо розвитку сільських територій та управління ними. Інформувати сільського населення про позитивний зарубіжний досвід щодо інноваційних підходів використання людського капіталу можна зокрема через громадські організації як один із найпростіших та ефективних методів суспільної взаємодії.

Варто виділити в контексті аналізованої проблеми також таке поняття, як соціальні інновації, які слід вважати рушійною силою сільського розвитку, тому що вони впливають на якість життя сільського населення та є засобом формування механізмів подолання економічних, соціально-культурних, екологічних та інших проблем у сільській місцевості. Соціальна інноваційність спричиняє створення зацікавленими сторонами мереж співпраці для вирішення своїх проблем і

взаємного навчання. Місцеве населення повинно володіти необхідними навичками створення і сприйняття інновацій. За таких умов об'єднується соціальний і культурний капітал локального рівня, що може сформувати місцеві активи для альтернативної зайнятості в сільській місцевості [9].

Однак, підсумовуючи, можна ствердити, що важко говорити про інноваційний розвиток сільських територій, коли базові соціальні потреби населення не є задоволеними. Багаторічні намагання влади стимулювати приплив, а точніше, повернення колишніх мешканців сіл до рідних місцевостей після отримання професійно-технічної або вищої освіти не увінчалися успіхом. Протягом певного часу існує механізм одноразової адресної допомоги випускникам педагогічного, медичного та фармацевтичного профілю за умови працевлаштування в селах чи селищах (сума становить п'ятикратний розмір мінімальної заробітної плати). У 2013 році Кабміном України висунуто пропозицію збільшити таку допомогу удвічі та розширити перелік фахівців, охоплених цією програмою [10]. Але за сучасного рівня заробітних плат, нерозвиненості сільської інфраструктури, обмеженості можливостей особистісного зростання на селі, молоді фахівці воліють обрати місцем проживання та праці обласні чи районні центри, а сільські школи, фельдшерсько-акушерські пункти та інші об'єкти соціальної інфраструктури залишаються без нових кадрів, не маючи змоги забезпечувати повною мірою потреби сільських мешканців.

Щороку висуваються ідеї щодо необхідності забезпечення молодих фахівців житлом, лише у 2012 році Міністр аграрної політики та продовольства давав [11] обіцянки сприяти будівництву житла для молоді усіма можливими заходами, створювати спільно з Міністерством охорони здоров'я нові амбулаторії, а для випускників аграрних вищих навчальних закладів окреслювали перспективи отримати в селі високооплачувану роботу і розвивати нові привабливі форми господарювання завдяки впровадженню ініціатив уряду з розвитку сільськогосподарських кооперативів. Але з досвіду багатьох років можна зробити припущення, що ці декларації знову залишаться не втіленими в життя, а якщо й будуть впроваджені – їх ефект внаслідок недофінансування та бюрократизації процесів знівелюється. Відповідно постає питання необхідності глибинного переосмислення підходів як до державного управління розвитком сільських територій, так і загальних принципів функціонування державної системи управління та адміністрування в Україні.

**Висновки і перспективи подальших досліджень.** У світлі глобалізаційних змін інноваційний розвиток стає ключовим у формуванні конкурентоспроможності продукції, підприємств, регіонів та країн. Сільські території України у цьому контексті характеризуються наявністю багатьох проблем, що стоять на заваді їх розвитку, від чого страждає локальне населення. Інноваційність не притаманна сільським територіям України в жодному з можливих аспектів, а це становить загрозу з позиції активізації процесів міжнародного співробітництва та євроінтеграції. Роль людського капіталу в інноваційному розвитку сільських територій країни є надзвичайно важливою, але для ефективною реалізації його потенціалу необхідним є формування якісних характеристик та передумов. Сьогодні людський капітал сільських територій України ментально не готовий до активної участі в інноваційному розвитку, і над зміною цього становища необхідно працювати на загальнодержавному, регіональному та локальному рівнях.

Подальшими дослідженнями у цьому напрямку повинні стати обґрунтування шляхів забезпечення активізації інноваційного розвитку сільських територій, стимулювання сільського населення до імплементації інновацій у господарській діяльності.

1. *Бизнес. Толковый словарь: [Электронный ресурс] / Грэхэм Бетс, Барри Брайндли, С. Уильямс и др. Общая редакция: Осадчая И. М. – М.: “ИНФРА-М”, Издательство “Весь Мир”, 1998. – Режим доступа: <http://dic.academic.ru/dic.nsf/business/16721>.* 2. *Экономика. Толковый словарь: [Электронный ресурс] / Дж. Блэк. Общая редакция: д. э. н. Осадчая И. М. – М.: “ИНФРА-М”, Издательство “Весь Мир”, 2000. – Режим доступа: [http://dic.academic.ru/dic.nsf/econ\\_dict/21669](http://dic.academic.ru/dic.nsf/econ_dict/21669).* 3. *Экономика. Толковый словарь: [Электронный ресурс] / Дж. Блэк. Общая редакция: Осадчая И. М. – М.: “ИНФРА-М”, Издательство “Весь Мир”, 2000. – Режим доступа: <http://dic.academic.ru/dic>.*

*nsf/econ\_dict/22384*. 4. Словарь иностранных слов: [Электронный ресурс] / Комлев Н. Г., 2006. – Режим доступа: [http://dic.academic.ru/dic.nsf/dic\\_fwords/17287](http://dic.academic.ru/dic.nsf/dic_fwords/17287). 5. Бизнес. Толковый словарь: [Электронный ресурс] / Грэхэм Бетс, Барри Брайндли, С. Уильямс и др. Общая редакция: д. э. н. Осадчая И. М. – М.: “ИНФРА-М”, Издательство “Весь Мир”, 1998. – Режим доступа: <http://dic.academic.ru/dic.nsf/business/5334>. 6. Соціальні наслідки євроінтеграції України: [Електронний ресурс] / О. Позняк // Режим доступа: [http://www.idss.org.ua/monografii/DCFTA\\_Migration\\_Pozniak.pdf](http://www.idss.org.ua/monografii/DCFTA_Migration_Pozniak.pdf). 7. Регіональні особливості зовнішніх трудових міграцій населення України / О. В. Позняк // Виступ на II Міжнародній науково-практичній конференції “Міграційні процеси в Україні: сучасні виклики та регіональна специфіка”, 2-3 жовтня 2013 р. у м. Львові. 8. Проблеми формування ефективної моделі економічної системи: [Електронний ресурс] / Козяк В. Д. // Вісник Національного університету “Львівська політехніка”. Менеджмент та підприємництво в Україні: етапи становлення і проблеми розвитку. № 704. – Львів: НУ “Львівська політехніка”, 2011. – Режим доступа: [http://www.nbuiv.gov.ua/portal/natural/Vnulp/Management/2011\\_704/23.pdf](http://www.nbuiv.gov.ua/portal/natural/Vnulp/Management/2011_704/23.pdf). 9. Бородіна О. М. Соціальні інновації в системі сільського розвитку: концептуальні підходи / О. М. Бородіна / Економіка України. – 2010. – №9. – С. 68-77. 10. Уряд заплатить випусникам, які працюватимуть у селі: [Електронний ресурс] / Режим доступа: <http://osvita.ua/vnz/news/36496>. 11. Випускники аграрних ВНЗ зможуть отримати в селі високооплачувану роботу: [Електронний ресурс] / Вища освіта. – Режим доступа: <http://vnz.org.ua/novyny/studentstvo/2586-vypusknyky-agrarnyh-vnz-zmozhut-otrymaty-v-seli-vysokooplachuvanu-robotu>.