

## ФОРМУВАННЯ МОДЕЛІ СОЦІАЛЬНОГО РОЗВИТКУ ТЕРИТОРІАЛЬНИХ ОДИНИЦЬ ПРИСУТНОСТІ ЕНЕРГОГЕНЕРУЮЧИХ ПІДПРИЄМСТВ

*ã Парій І.В., 2013*

Обґрунтована потреба в ефективному соціальному розвитку енергогенеруючих підприємств, від якого залежить продуктивність праці персоналу, позитивний імідж у суспільстві, їх ринкова вартість. На основі статистичної інформації енергогенеруючих підприємств здійснено огляд рівнів соціального розвитку, встановлено, що базовий і корпоративний рівні соціального розвитку добре розвинені, однак не достатньо уваги приділяється вищому рівню соціального розвитку, який у своїх масштабах стосується суспільних проблем і покликаний відстоювати інтереси територіальної громади. До того ж при забезпеченні участі енергогенеруючих підприємств у розвитку територіальних одиниць присутності постає проблема обмеженого фінансування соціальних проєктів з боку енергогенеруючих підприємств, бо, як видно із практики діяльності соціальний розвиток має дотаційний характер. Особливої уваги потребує проблема забезпечення взаємодії зацікавлених сторін у здійсненні соціального розвитку, налагодженні ефективних комунікацій між ними і встановленні зворотних зв'язків. Запропонована модель, яка покликана консолідувати зусилля усіх зацікавлених сторін, забезпечити сприяння соціальному розвитку місцевих громад, територіальних одиниць присутності енергогенеруючих підприємств. Обґрунтована необхідність участі енергогенеруючих підприємств у здійсненні соціального розвитку територіальних одиниць присутності. Висвітлено результат розвитку енергогенеруючих підприємств від можливої реалізації на практиці запропонованої моделі.

**Ключові слова:** соціальний розвиток, рівні соціального розвитку, енергогенеруючі підприємства, територіальні одиниці присутності енергогенеруючих підприємств, фандрайзинг.

## FORMATION OF THE MODEL OF SOCIAL DEVELOPMENT OF THE TERRITORIAL UNITS OF PRESENCE OF ENERGY GENERATING ENTERPRISES

*ã Pariy I.V., 2013*

The present article reveals the evaluation of the levels of social development based on statistical information of energy generating enterprises. It is discovered, that social development of energy generating enterprises carries grant character. However the effective social development influences the personnel labour productivity which effects the economic indices of activity of energy generating enterprises, and also the positive image in society. On the basis of estimation it is set that base and corporate levels of social development are well developed, however not enough attention is paid to the higher level of social development, which in its scales goes beyond the borders of an enterprise, and is called to defend the interests of territorial society. Along with it while providing of participation of energy generating enterprises in development of territorial units of presence, the problem of the limited financing of social projects appears from the side of energy generating enterprises. The special attention is required by the problem of providing of cooperation of parties concerned in social development, adjusting of effective communications between them and establishing reverse connections. As a result of research the offered model called to consolidate efforts of all parties concerned, to provide an assistance to social development of local communities, territorial units of presence of energy generating enterprises. The necessity of participation of energy generating enterprises is reasoned for realization of social development of territorial units of presence. The result of development of energy generating enterprises from the possible realization of the offered model applied in practice is reflected.

**Key words:** social development, levels of social development, energy generating enterprises, territorial units of presence of energy generating enterprises, fundraising.

### Постановка проблеми

Сучасні ринкові перетворення, які відбуваються у національній економіці протягом останніх двох десятиліть, а саме – збільшення частки приватного сектору економіки і пов'язану із цим масштабну

приватизацію стратегічно важливих підприємств, сформували проблему перерозподілу відповідальності за соціальний розвиток із цих підприємств на муніципальну сферу. Такий стан справ не виправдав себе і не сприяє ефективному соціальному розвитку енергогенеруючих підприємств, окремих населених пунктів та регіонів. Ефективний розвиток енергогенеруючих підприємств має ґрунтуватись на врівноваженому поєднанні економічної, екологічної і соціальної сфер діяльності. В останній складовій першочергове місце має зайняти соціальний розвиток працівників, бо від них залежать економічні результати діяльності. Значну увагу необхідно приділити соціальному розвитку територіальних одиниць присутності бо вони найбільше потерпають від екологічних наслідків діяльності, а також суспільство загалом, адже виробництво життєво важливого продукту, яким є електроенергія, потребує використання вичерпних природних ресурсів.

Рівень соціальних проблем окремо взятих населених пунктів, регіонів і суспільства загалом є значним за обсягом. Вирішення цих проблем породжує іншу, не менш важливу проблему фінансування соціальних проектів, спрямованих на вирішення тих чи інших соціальних проблем.

Окремо взяті енергогенеруючі підприємства, які функціонують у певних територіальних одиницях (Бурштинська ТЕС – м. Бурштин Івано-Франківської області, Добротвірська ТЕС – м. Добротвір Львівської області, Ладижинська ТЕС – м. Ладижин Вінницької області) не можуть самостійно фінансувати здійснення усіх необхідних заходів соціального розвитку. Проте вони мають негативний вплив на регіон через наслідки своєї діяльності і зобов'язані компенсувати їх ефективними заходами соціального характеру. Тому для вирішення цієї проблеми необхідно запропонувати модель взаємодії енергогенеруючих підприємств з усіма зацікавленими сторонами ефективного соціального розвитку територіальної одиниці присутності, а також запропонувати забезпечення повного фінансування соціальних проектів через реалізацію процедури фандрайзингу. Це зумовлює актуальність і прагматичне значення дослідження проблем соціального розвитку територіальних одиниць присутності енергогенеруючих підприємств, а також фінансування соціального розвитку у них, із сукупною взаємодією із зацікавленими сторонами.

### **Аналіз останніх досліджень і публікацій**

Питаннями соціального розвитку підприємств займалися такі вчені, як Н.А. Балтачєєва [1], яка торкалася проблеми формування соціальної політики підприємств, Е. Розіна [2] приділяла увагу формуванню соціальних програм організацій, Е.Н. Складар [3] досліджував проблему управління соціальним потенціалом промислових підприємств, П.Ю. Петров [4] у своїх працях здійснював формування моделі соціальної політики на рівні підприємств, Т.В. Калінеску, Е.А. Гречишкіна [5] переймалися виявленням проблем соціально-економічного розвитку підприємств в умовах економічної кризи.

Водночас врахування сучасних тенденцій щодо приділення значної уваги врівноваженому розвитку, соціальній відповідальності та соціальному партнерству підприємств невирішеними постають проблеми фінансування соціальних заходів. Залишається відкритим питання сукупної взаємодії енергогенеруючих підприємств з населенням, громадськими організаціями та місцевою владою щодо ефективного соціального розвитку окремого населеного пункту, території чи регіону загалом.

### **Постановка цілей**

Формування моделі соціального розвитку територіальної одиниці присутності енергогенеруючих підприємств з використанням взаємодії зацікавлених сторін зумовлює постановку таких цілей:

- оцінити рівні соціального розвитку на основі статистичної інформації щодо діяльності енергогенеруючих підприємств;
- запропонувати модель соціального розвитку територіальної одиниці присутності енергогенеруючих підприємств, здійснити спробу вирішення проблеми фінансування соціальних проектів у пропонованій моделі через процедуру фандрайзингу;
- оцінити можливі результати від впровадження запропонованої моделі у практику діяльності енергогенеруючих підприємств, сформулювати висновки з отриманих результатів.

### Виклад основного матеріалу

Враховуючи загальноосвітні практики ведення господарської діяльності, актуалізацію соціально відповідального ведення бізнесу, практики соціального партнерства і орієнтації, передусім на досягнення добробуту суспільства, а вже потім на отримання прибутків, особливої вагомості набирає соціальний розвиток. На нашу думку, соціальний розвиток підприємств потрібно розглядати у широкій площині, який би торкався не тільки соціального розвитку колективу працівників, але й розвитку окремої територіальної одиниці, регіону і мав би на меті вирішення соціальних проблем територіальної громади, забезпечуючи комфортніші умови життя населення і формуючи в такий спосіб успішну громаду і середовище підтримки.

Г.В. Герасименко виділяє три рівні соціального інвестування, а саме: базовий, корпоративний і вищий. Пропонуємо проаналізувати ці рівні соціального розвитку, враховуючи фактичні дані діяльності енергогенеруючих підприємств.

Лівову частку серед них посідають програми “базового” рівня соціального інвестування, які охоплюють сплату внесків за програмами загальнообов’язкового соціального та недержавного медичного страхування, видатки на забезпечення належних умов праці, підвищення кваліфікації та освітні програми для співробітників [6, с. 131]. Сучасний етап соціального розвитку вітчизняних енергогенеруючих підприємств засвідчує їх вкладення більшою мірою в реалізацію внутрішніх програм, метою яких є розвиток власного людського капіталу, ресурсозбереження та задоволення потреб співробітників (табл. 1).

Таблиця 1

#### Оцінка витрат на соціальний розвиток ПАТ “Західенерго” за 2009 – 2011 рр., тис. грн

| Статті витрат  | 2009 р. | 2010 р. | 2011 р. | Відхилення показника 2011 р. від показників |         |
|--|---------|---------|---------|---|---------|
|  |         |         |         | 2009 р.                                     | 2010 р. |
| На соціальний розвиток   | 51 090  | 52 736  | 57 770  | 6 680                                       | 5 034   |
| Витрати на утримання об’єктів соціально-культурного призначення (СКП) та цехів | 37 712  | 44 571  | 45 907  | 8 195                                       | 1 336   |
| Витрати на виплату матеріальної допомоги та на соціальні заходи                | 11 242  | 7 325   | 8 034   | -3 208                                      | 709     |
| Благодійна допомога  | 0,0     | 30      | 160     | 160   | 130     |
| Доплати непрацюючим пенсіонерам  | 2 136   | 810     | 3 669   | 1 533                                       | 2 859   |
| Витрати на навчання студентів та працівників, підготовка кадрів                | 0,0     | 5,0     | 5,0     | 5   | 0       |
| Культмасові та оздоровчі заходи  | 14,0    | 1,0     | 188,0   | 174   | 187     |
| Витрати на оформлення до святкових дат   | 19      | 0,0     | 0,0     | -19   | 0       |
| Витрати на утримання міста   | 574,0   | -       | -       | -   | -       |

Джерело: складено на основі даних ПАТ “Західенерго”.

За Г.В. Герасименком корпоративний рівень соціального інвестування спрямований на забезпечення працівників підприємства не лише адекватними умовами праці, а й належними умовами життя [6, с. 131]. На практиці це відбувається через утримання таких об’єктів соціально-культурного призначення, як житлово-комунальне господарство, гуртожитки, готелі, медпункти, бази відпочинку, дитячі садки, спортзали (табл. 2).

Таблиця 2

**Витрати на утримання об'єктів соціально-культурного призначення  
ПАТ "Західенерго" за 2010 – 2011 рр., тис. грн**

| Назва об'єкта                   | 2010 р.  |        |               | 2011 р.  |        |               |
|---------------------------------|----------|--------|---------------|----------|--------|---------------|
|                                 | Прибуток | Доходи | Усього витрат | Прибуток | Доходи | Усього витрат |
| Утримання об'єктів СКП:         | -40369   | 4073   | 44442         | -41357   | 4073   | 44442         |
| Житлово-комунальне господарство | -14086   | 2390   | 16476         | -13936   | 2390   | 16476         |
| Гуртожитки                      | -1262    | 314    | 1576          | -1050    | 314    | 1576          |
| Готель                          | -61      | 613    | 674           | 156      | 613    | 674           |
| Медпункти                       | -1135    | 0      | 1135          | -1166    | 0      | 1135          |
| Профілакторій                   | -6544    | 150    | 6694          | -4431    | 150    | 6694          |
| Клуби і будинки культури        | -2838    | 84     | 2922          | -2334    | 84     | 2922          |
| Бази відпочинку                 | -3229    | 254    | 3483          | -2743    | 254    | 3483          |
| Дитячі садки                    | -9896    | 268    | 10164         | -11434   | 268    | 10164         |
| Спортзали, майданчики, басйни   | -1124    | 0      | 1124          | -4337    | 0      | 1124          |
| Причал                          | -182     | -      | 182           | -68      | -      | 182           |
| Музей                           | -12      | -      | 12            | -14      | -      | 12            |

Джерело: складено на основі даних ПАТ "Західенерго"

Соціальний розвиток потребує значних інвестицій і має дотаційний характер, адже, як бачимо із даних табл. 2, результатом утримання об'єктів соціально-культурного призначення є збиток, тобто інвестиції у соціальний розвиток не приносять прямих прибутків. Енергогенеруючі підприємства поряд із основною ведуть іншу операційну діяльність, утримуючи цехи різного господарського призначення, беручи участь у створенні додаткових робочих місць (табл. 3).

Таблиця 3

**Витрати на утримання об'єктів цехів іншої операційної діяльності  
ПАТ "Західенерго" за 2010–2011 рр., тис. грн**

| Назва об'єкта                                    | 2010 р.  |        |               | 2011 р.  |        |               |
|--|----------|--------|---------------|----------|--------|---------------|
|  | Прибуток | Доходи | Усього витрат | Прибуток | Доходи | Усього витрат |
| Види іншої операційної діяльності, зокрема:      | -5536    | 7314   | 12850         | -6056    | 3562   | 9618          |
| Агроцех, усього, в т.ч.                          | -1775    | 577    | 2352          | -1341    | 569    | 1910          |
| Рибне господарство, (ДТЕС)                       | -18      | 0      | 18            | -3       |        | 3             |
| Тепличне господарство (ДТЕС, БТЕС, ЛТЕС)         | -1120    | 558    | 1678          | -1134    | 566    | 1700          |
| Вирощування та реалізація птиці та худоби (ДТЕС) | -631     | 19     | 650           | -204     | 3      | 207           |
| ТВЦ (усього), в т.ч.                             | -3761    | 6737   | 10498         | -4644    | 2993   | 7637          |
| Магазини   | -56      | 2176   | 2232          | -685     | 1151   | 1836          |
| Їдальні  | -767     | 1265   | 2032          | -857     | 556    | 1413          |
| Буфети   | 170      | 1923   | 1753          | -163     | 674    | 837           |
| Ресторани, кафе                                  | -996     | 1284   | 2280          | -974     | 544    | 1518          |
| Кондитерський цех (ДТЕС)                         | -255     | 7      | 262           | -174     | 1      | 175           |
| Ковбасний цех (БТЕС)                             | -102     | 0      | 102           | -72      |        | 72            |
| Коптильний цех (БТЕС)                            | -10      | 82     | 92            | -43      |        | 43            |
| Овочева база (БТЕС)                              | -515     | 0      | 515           | -746     | 67     | 813           |
| Рибне господарство (ЛТЕС)                        | -924     | 0      | 924           | -847     |        | 847           |
| Цегельний завод (ДТЕС)                           | -137     | 0      | 137           | -71      |        | 71            |

Джерело: складено на основі даних ПАТ "Західенерго".

Вищий рівень соціального розвитку передбачає реалізацію соціальних програм, що виходять за межі підприємства та спрямовані на вирішення проблем місцевої громади, територіальної одиниці присутності енергогенеруючого підприємства, проблем регіонального та суспільного значення [6, с. 131]. Реальна ситуація є такою, що цей рівень не є достатньо розвинений у діяльності енергогенеруючих підприємств і виявляються проблеми організаційного, фінансового і комунікаційного характеру. Вирішення цих проблем покликана забезпечити модель реалізації соціального розвитку територіальних одиниць присутності енергогенеруючих підприємств (рис. 1).

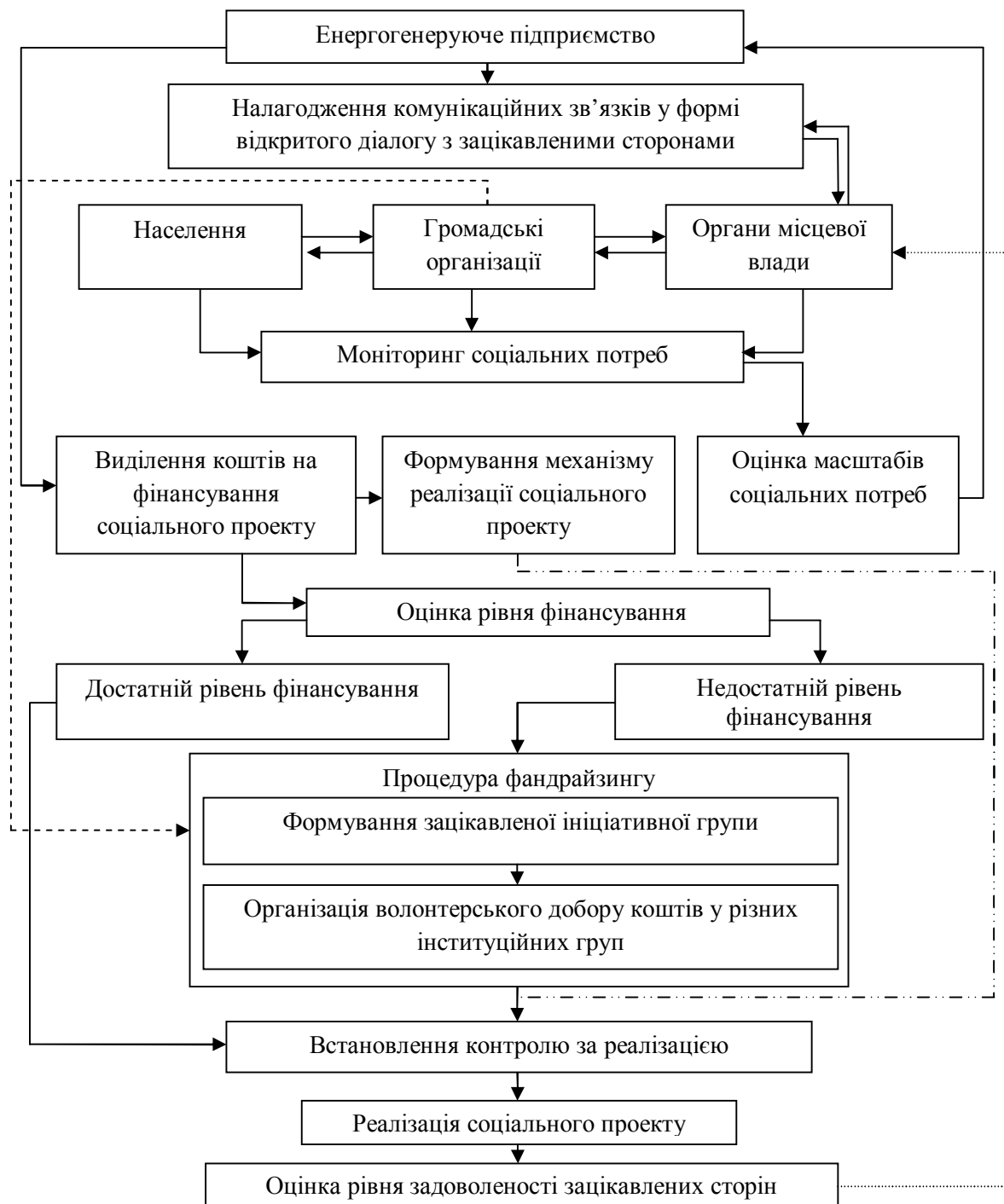


Рис. 1. Модель соціального розвитку територіальної одиниці присутності енергогенеруючих підприємств  
Джерело: розроблено автором

Основою запропонованої моделі є налагодження комунікаційних зв'язків у формі відкритого діалогу і взаємодії із населенням через громадські організації і з органами місцевого самоврядування. Такий підхід покликаний залучити усіх зацікавлених у соціальному розвитку і охопити увесь спектр проблем соціального характеру. Ця модель вирішує проблему фінансування соціальних проектів за допомогою реалізації процедури фандрайзингу (англ. – *fundraising*, від *fund* – фонд, *raising* – піднімання) – збирання коштів індивідів та організацій на реалізацію соціально-значущих проектів [7, с. 8].

Участь енергогенеруючих підприємств у соціальному розвитку територіальних одиниць присутності відкриває для них інші важливі переваги (рис. 2).



Рис. 2. Результативність запропонованих заходів соціального розвитку територіальних одиниць присутності енергогенеруючих підприємств  
Джерело: розроблено автором

На думку фахівця у галузі стратегічного управління М. Портера [8], підприємства і організації потребують успішних спільнот для формування середовища підтримки розвитку, своєю чергою, спільноти (різні суспільні групи) потребують ефективного розвитку підприємств і організацій для забезпечення робочих місць і створення сприятливих умов для життя через реалізацію соціальних проектів. Тому важливим є досягнення балансу інтересів, який покликана забезпечити модель соціального розвитку територіальних одиниць присутності енергогенеруючих підприємств. З боку енергогенеруючих підприємств є необхідним виділення коштів на соціальні проекти, результатом для них стане забезпечення позитивного іміджу у суспільстві, формування сприятливого бізнес-середовища, збільшення ринкової вартості і досягнення ефективного стратегічного управління.

### Висновки

З метою досягнення соціального розвитку територіальних одиниць присутності на основі статистичної інформації діяльності енергогенеруючих підприємств оцінено рівні їх соціального розвитку. На основі цього було зроблено висновок про те, що приділяється мало уваги вищому

рівню соціального розвитку, який передбачає реалізацію соціальних проєктів. У результаті запропонована модель соціального розвитку територіальних одиниць присутності енергогенеруючих підприємств, в якій одним із напрямків є застосування процедури фандрайзингу, яка покликана вирішити проблему обмеженого фінансування соціальних заходів у взаємодії із усіма зацікавленими сторонами. Окреслено результати від впровадження у практику діяльності енергогенеруючих підприємств запропонованої моделі.

### **Перспективи подальших досліджень**

Подальші наукові дослідження будуть спрямовані на пошук можливостей і шляхів соціального розвитку, враховуючи успішний закордонний досвід, а також досягнення зрівноваженої взаємодії економічної, екологічної та соціальної сфер розвитку енергогенеруючих підприємств.

1. Балтачєєва Н.А. Сучасні проблеми формування соціальної політики на підприємствах Донецької області / Н.А. Балтачєєва // Україна: аспекти праці. – 2010. – №1. – С. 16–22. 2. Розина Е. Формирование и развитие социальных программ организации / Е. Розина // Кадровик. Кадровый менеджмент. – 2007. – №5. – С.15 – 18. 3. Скляр Е. Н. Методические основы управления развитием социального потенциала промышленных предприятий / Е. Н. Скляр, И. О. Зверкович // Менеджмент в России и за рубежом. – 2008. – № 2. – С. 103–108. 4. Петров П.Ю. Модель формування соціальної політики / П.Ю. Петров // Вісник Східноукраїнського національного університету ім. В. Даля. – 2008. – №3 (121). – С. 42–45. 5. Калинеску Т.В., Гречишкіна Е.А. Проблемы социально-экономического развития предприятий в условиях экономического кризиса / Т.В. Калинеску, Е.А. Гречишкіна // Научный информационный журнал “Бизнес Информ”. – 2009. – №4 (1). – С. 66 – 69. 6. Герасименко Г.В. Соціальні інвестиції підприємств: проблеми та перспективи розвитку в Україні / Г.В. Герасименко // Вісник Хмельницького національного університету. – 2010 – № 6(Т. 2). – С. 131. 7. Комаровський О.В. Фандрайзинг у питаннях, відповідях та цитатах / О.В. Комаровський. – Луганськ, 2007. – 54 с. 8. Porter M.E., Kramer M.R. Strategy and Society: The Link Between Competitive Advantage and Corporate Social Responsibility / M.E. Porter, Kramer, M.R. Harvard. – Business Review. – December, 2006. – P. 78–92.