

НАУКОВО-МЕТОДИЧНИЙ ІНСТРУМЕНТАРІЙ ЗАБЕЗПЕЧЕННЯ СОЦІО-ЕКОЛОГО-ЕКОНОМІЧНОГО РОЗВИТКУ МІСЬКИХ ТЕРИТОРІЙ

В. О. Лук'янихін, канд. екон. наук, доцент;

О. В. Циганенко, здобувач

Сумський державний університет

вул. Римського-Корсакова, 2, м. Суми 40007, Україна

У статті запропоновано науково-методичний підхід до розробки стратегій соціо-еколоого-економічного розвитку на основі агрегованих показників, що характеризують взаємодію між соціальною, екологічною та економічною підсистемами, і дають можливість визначити оптимальний сценарій стратегічного сталого розвитку міських територій.

Ключові слова: міська територія, розвиток, стратегія розвитку, якість міської території.

ВСТУП

Основу соціо-еколоого-економічного розвитку міських територій складають виважена економічна, соціальна та екологічна політика та збалансованість чинників, що обумовлюють якість життя мешканців міста. Суттєве значення для збалансованого сталого розвитку має поєднання зростання економіки, підвищення соціальної справедливості та зменшення забруднення навколишнього природного середовища.

Особливо актуальним є вирішення завдання розробки стратегії розвитку, оскільки саме стратегія дає основні цілі, напрями діяльності та програму дій органів місцевого самоврядування щодо якісного поліпшення рівня життя населення відповідної території. Відсутність або неправильна розробка стратегії призводить до невизначеності стану міської території, навіть в найближчій перспективі.

Для досягнення позитивного ефекту у забезпеченні екологозбалансованого розвитку території велику роль відіграють теоретичні та науково-методичні розробки, що стосуються управління, формування та реалізації територіальної стратегії розвитку.

У фундаментальних працях вітчизняних і зарубіжних вчених, зокрема Н. М. Андревої, Х. Амстронга, О. Ф. Балацького, Е. Берджеса М. Вебер, Б. М. Данилишина, І.М. Лицура, В. Ю. Медвідь, Л. Г. Мельника, Є. В. Мішеніна, В. М. Кислого, П. Г. Олдака, В. О. Паламарчука, Б. В. Прикіна, М. Ф. Реймерса, Є. В. Рюміної, В. М. Сахаєва, В. М. Степанова, О. М. Теліженка, С. К. Харічкова, Є. В. Хлобистова та інших, ґрунтовно досліджені теоретичні питання, пов'язані із загальними проблемами екологозбалансованого управління і формуванням наукових основ екологічно сталого розвитку.

Разом із тим сьогодні в науці ще не склалося єдиних підходів до процедури розробки стратегій соціо-еколоого-економічного розвитку міських територій. Існує проблема невизначеності в частині вибору та використання науково-методичного інструментарію на різних етапах стратегічного планування.

ПОСТАВЛЕННЯ ЗАВДАННЯ

Метою статті виступає розробка інструментарію забезпечення стратегій соціо-еколого-економічного розвитку міських територій.

РЕЗУЛЬТАТИ ДОСЛІДЖЕННЯ

Сучасну міську територію можна розглядати як багатоплановий соціальний організм, як складний економічний, екологічний, інженерно-будівний, архітектурний, а також культурний комплекс. Найхарактернішою ознакою міської території є концентрація на обмеженій території практично всіх видів діяльності населення.

Сталим містом можна вважати місто, в якому розраховані досягнення в соціальному, екологічному та економічному розвитку на довгострокову перспективу. Першочерговим є забезпечення соціальних та екологічних вимог мешканців міста з урахуванням економічного розвитку, житлового забезпечення, міського благоустрою, зайнятості населення, удосконалення соціальної інфраструктури, громадської безпеки міста і т.д.

Місто ми розглядаємо як відкриту соціо-еколого-економічну систему, яка визначається як обмежена певною територією частина технобіосфери, в якій природні, соціальні і виробничі структури і процеси пов'язані взаємопідтримувальними потоками речовини, енергії і інформації (рис.1).

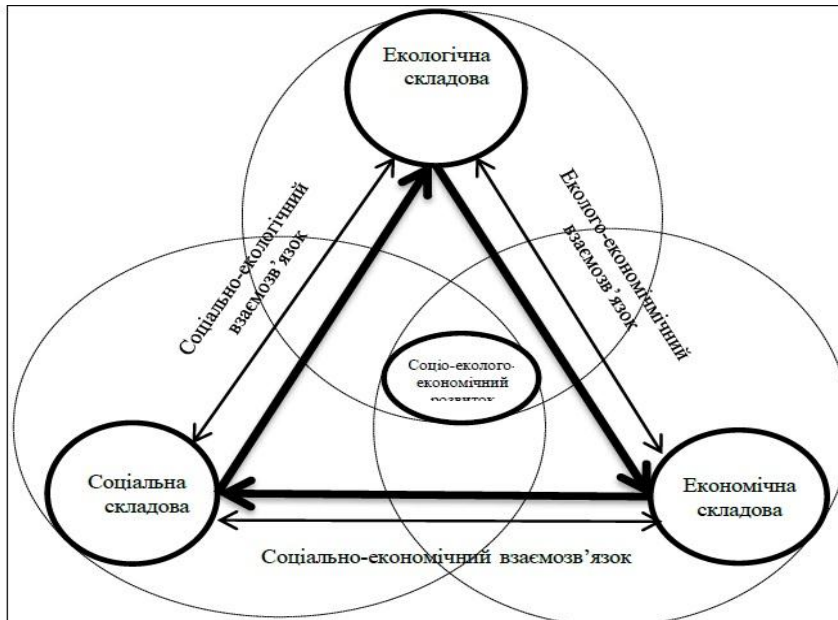


Рисунок 1 – Соціо-еколого-економічна система міста

Місто, як соціо-еколого-економічна система має об'єктивні структурні властивості, що характеризують її функціонування і розвиток, представлені на рисунку 2.

Оскільки міське середовище інтегрує безліч міжрівневих взаємозв'язків як економічного, екологічного та соціального характеру, тому дослідження її проводимо як багаторівневої структури з використанням ієрархічного підходу. В рамках ієрархічного підходу предметом аналізу виступає взаємозв'язок економічних, соціальних, екологічних процесів, що

відбуваються в міському середовищі та вплив взаємозв'язків, що визначають її розвиток.



Рисунок 2 – Властивості соціо-еколого-економічної системи міської території

Сутність сталого соціо-еколого-економічного розвитку проявляється у якісних змінах міських територій, які розвиваються на засадах ефективного управління, та надає змогу переходити на новий якісний рівень.

Сучасним інструментом управління розвитком території в умовах швидких змін у зовнішньому середовищі і пов'язаної з цим невизначеності є стратегічне планування. Зроблений аналіз досвіду розробки документів стратегічного планування на місцевому рівні в Україні дозволив зробити висновок про відсутність в Україні єдиних методологічних підходів та методології розробки стратегії розвитку, немає єдиних методичних рекомендацій стосовно розробки, контролю, моніторингу, процедури перегляду (корегування), оцінки ефективності стратегічних документів розвитку міст.

Залежно від розуміння поняття «стратегія» ще в середині минулого століття сформувалися основні школи стратегій у бізнесі. До таких шкіл відносяться : школа дизайну, планування, позиціонування, підприємництва, навчання, влади, культури, зовнішнього середовища, конфігурації.

Аналіз цих шкіл стратегій дає змогу зробити висновок про можливість застосування основних їхніх положень в управлінні розвитком з урахуванням особливостей кожної території. Вони не пропонують різних методологій, а лише розвивають опорну схему стратегічного планування, акцентуючи увагу на тих чи інших її аспектах. Такі стратегії не забезпечують раціонального використання й відтворення природних

ресурсів, зупинення зростання рівня забруднення й погіршення якості навколишнього природного середовища.

Одним із головних завдань розробки стратегій соціо-еколого-економічного розвитку є зниження невизначеності майбутнього. Попередження негативних наслідків та ризиків у процесі прийняття рішень на стадії планування і проектування виявляється набагато дешевшим, ніж вжиття заходів з нейтралізації та відшкодування заподіяного економічного збитку. Тому ми пропонуємо паралельно з процесом формування стратегії проводити стратегічну екологічну оцінку. Стратегічна екологічна оцінка (СЕО) – це систематичний процес виявлення екологічних факторів і можливих екологічних наслідків пропонуєваних стратегій, планів і програм та їх врахування під час прийняття рішень [1, с. 7] СЕО має починатися одночасно з розробленням стратегії, етапи СЕО мають бути тісно пов'язані з етапами процесу розробки стратегій. Відповідність етапів розробки стратегій соціо-еколого-економічного розвитку та проведення стратегічної екологічної оцінки наведені в табл. 1.

Однією з гострих економічних і соціальних проблем міст є стан міського навколишнього середовища, який впливає на кожного його мешканця. В останні десятиріччя стан міського середовища негативно впливає на якість життя населення, обмежує можливості економічного і соціального розвитку міст. Більшість екологічних проблем в містах, на нашу думку з'явилося не тільки від процесів урбанізації, а від недоліків в управлінні, плануванні, відсутністю погодженої політики міського розвитку. Тому ми пропонуємо розробку стратегій соціо-еколого-економічного розвитку міських територій проводити в такій послідовності, як зображено на рис. 3. На першому етапі «Аналіз зовнішніх та внутрішніх умов розвитку міських територій» вважаємо за необхідне провести комплексну оцінку якості міського середовища. Під поняттям «якість міського середовища» розуміється такий стан міського середовища, який відповідає оптимальному співвідношенню соціо-еколого-економічних параметрів з врахуванням поточного і майбутнього потенціалу міської території.

Для побудови моделі виявилася необхідність у створенні системи показників, яка відображала б соціальні, економічні та екологічні взаємозв'язки міської території, яка повинна бути націлена на статистичний супровід і забезпечення процесів міського територіального розвитку, бути технічно простою, і разом з тим, вирішувати необхідні проблеми.

У реальному житті компоненти стратегії є сукупністю або системою різних і постійних взаємодій. Однак, ці аспекти часто розглядаються окремо в плануванні та управлінні, не беручи до уваги взаємні взаємозв'язки. Такий спосіб планування часто призводить до неефективного використання обмежених ресурсів, що може становити серйозну проблему.

Для оцінки якості міського середовища пропонуємо використовувати комплексний показник, який враховує наступні напрями і показники локальної сталості (рис.4).

Таблиця 1 – Відповідність етапів розробки стратегій соціо-еколого-економічного розвитку та проведення стратегічної екологічної оцінки

Етапи розробки стратегії соціо-еколого-економічного розвитку міської території	Етапи проведення стратегічної екологічної оцінки
Етап 1. Комплексний аналіз сучасного стану міста	<p>Етап 1. Підготовчий</p> <p>Оцінка необхідності проведення СЕО.</p> <p>Ухвалення рішення про проведення СЕО.</p> <p>Створення робочої групи з СЕО.</p> <p>Визначення кола органів влади, які братимуть участь у консультаціях.</p> <p>Визначення кола зацікавлених сторін і необхідного ступеня залучення громадськості до участі в консультаціях.</p> <p>Розроблення технічного завдання на проведення СЕО.</p> <p>Етап 2. Визначення сфери охоплення СЕО</p> <p>2.1 Визначення основних екологічних проблем міста.</p> <p>2.2 Визначення складових довілля та їх основних індикаторів.</p> <p>2.3 Визначення просторових і часових меж оцінювання.</p> <p>2.4 Визначення порядку проведення СЕО та структури звіту з СЕО.</p> <p>2.5 Проведення консультацій</p>
Етап 2. Визначення головної мети стратегії соціо-еколого-економічного розвитку міської території	
Етап 3. Розробка методів і механізмів досягнення мети	<p>Етап 3. Оцінка екологічної ситуації міської території</p> <p>3.1 Проведення SWOT-аналізу з точки зору екологічної ситуації.</p> <p>3.2. Визначення можливих чинників змін антропогенного характеру.</p> <p>3.3. Визначення можливих чинників змін природного характеру.</p> <p>3.4 Аналіз вихідного рівня та трендів стану довкілля</p>
Етап 4. Формування стратегії соціо-еколого-економічного розвитку міста	<p>Етап 4. Цільовий аналіз (відповідність національним і регіональним екологічним цілям)</p> <p>4.1 Оцінка ступеня врахування національних і регіональних екологічних цілей у стратегічних цілях територіальної стратегії.</p> <p>Етап 5. Оцінка впливу стратегічної ініціативи на довкілля</p> <p>5.1 Визначення стратегічних альтернатив.</p> <p>5.2. Розроблення альтернативних сценаріїв майбутнього розвитку.</p> <p>5.3. Проведення оцінки впливу альтернативних сценаріїв на складові довкілля.</p> <p>5.4. Вибір оптимального варіанту.</p> <p>Етап 6. Підготовка та затвердження звіту з СЕО</p> <p>6.1. Підготовка рекомендацій щодо запобігання, зменшення або послаблення потенційних негативних впливів на довкілля та здоров'я населення, які можуть бути результатом реалізації стратегії.</p> <p>6.2. Збір і врахування пропозицій зацікавлених органів влади та громадськості.</p> <p>6.3. Підготовка звіту з СЕО.</p> <p>6.4. Обговорення документації.</p> <p>6.5. Розроблення остаточного проекту документації з СЕО та його передача регіональним органам влади для розгляду та ухвалення.</p> <p>6.6. Забезпечення доступу громадськості до розробленої документації</p>
Етап 5 Моніторинг та контроль за виконанням стратегії соціо-еколого-економічного розвитку міської території	<p>Етап 7. Моніторинг фактичного впливу стратегічної ініціативи на довкілля</p> <p>7.1. Створення системи моніторингу та оцінки впливу СПП на довкілля.</p> <p>7.2. Створення робочого органу з моніторингу впливу СПП на довкілля.</p>

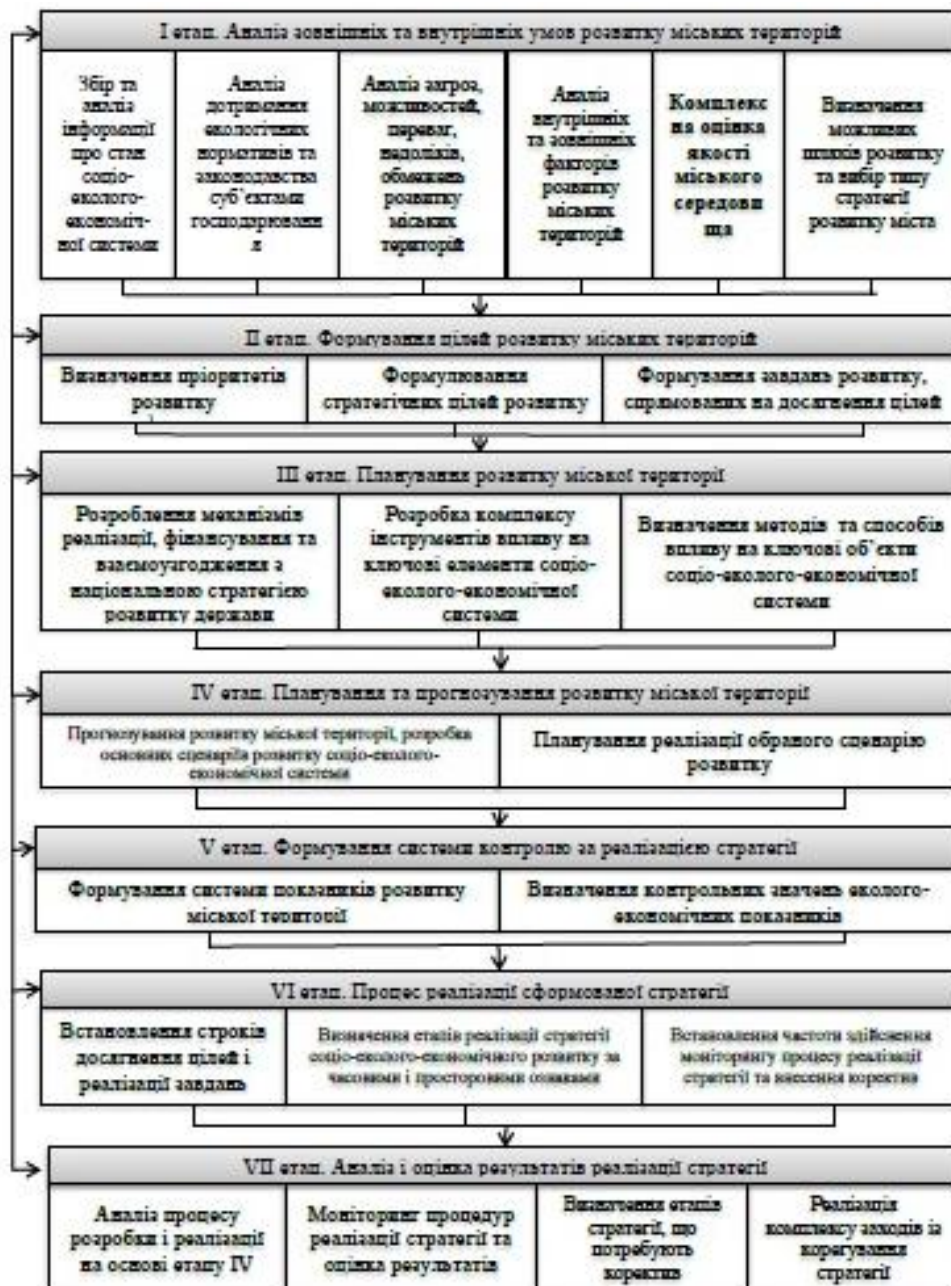


Рисунок 3 – Схема формування стратегії соціо-еколого-економічного розвитку міської території

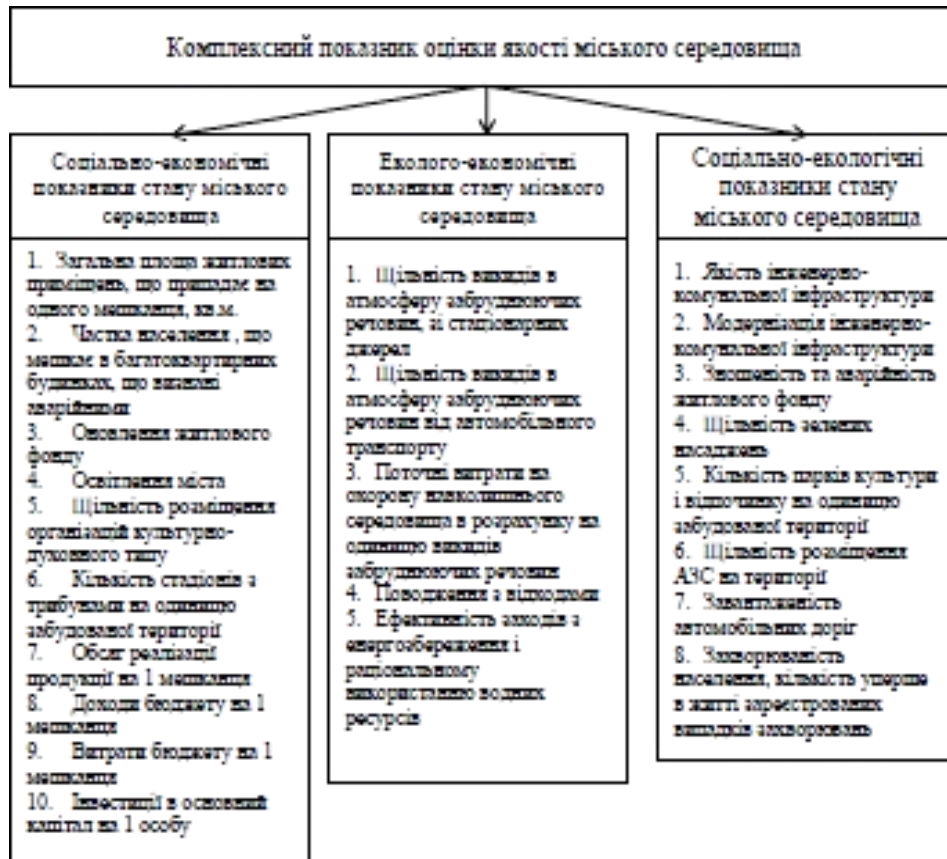


Рисунок 4 – Структура моделі для визначення комплексного показника оцінки якості міського середовища

Для визначення значущості різних аспектів якості міста запропоновано провести анкетування серед представників органів місцевої влади. Кожному стану міського середовища респондентами присвоюється вага в інтервалі [0,1], що в сумі становлять 1. Отримані від експертів оцінки ваги об'єднані в узгоджену оцінку, яка визначається за формулою (1):

$$\sigma_p = \frac{\sum_{d=1}^Y \sigma_{dp}}{Y}, \quad (1)$$

де Y - число експертів, що приймають участь в експертизі;
 σ_{dp} - оцінка d-го експерта значущості p-го компонента;
 σ_p - вага p-го компонента (субіндексу) міського середовища.

Принцип багаторівневості оцінки передбачає розрахунок субіндексів у складі, які, в свою чергу, інтегруються з часткових показників більш низького рівня і визначаються за формулою 2:

$$K = \sum_{p=1}^3 \sigma_p \cdot M_p, \quad (2)$$

Часткові показники формуються на основі даних, що надаються Міністерством статистики. Для порівняння показників необхідно провести їх нормування.

Значущість структурних елементів міського середовища:

Субіндекс, Мр	М ₁	М ₂	М ₃
Вага			

Соціально-економічний стан міського середовища (М₁) визначається за формулою 3:

$$M_1 = \sum_{i=1}^{10} a_{1i} \cdot \gamma_i, \quad (3)$$

де a_{1i} – індекси соціально-економічного стану міського середовища;
 γ_i – вага i -го показника.

Еколого-економічний стан міського середовища (М₂) визначається за формулою 4:

$$M_2 = \sum_{j=1}^5 b_{1j} \cdot \beta_j, \quad (4)$$

де b_{1j} – індекси еколого-економічного стану міського середовища;
 β_j – вага j -го показника.

Соціально-екологічний стан міського середовища (М₃) визначається за формулою 5:

$$M_3 = \sum_{l=1}^8 c_{1l} \cdot \delta_l, \quad (5)$$

де c_{1l} – індекси соціально-екологічний стану міського середовища
 δ_l – вага l -го показника

Граничні значення показника комплексної оцінки стану міського середовища встановлено в таких межах:

0,7 ≤ КПОЯМС ≤ 1 – сприятливе міське середовище;

0,4 ≤ КПОЯМС ≤ 0,69 – помірно сприятливе міське середовище;

0 ≤ КПОЯМС ≤ 0,39 – несприятливе міське середовище

На основі запропонованої методики розраховано значення показника комплексної оцінки якості міського середовища, наведені в таблиці 2:

Таблиця 2 – Значення КПОЯМС для міст Сумської області

Міста	М ₁	М ₂	М ₃	КПОЯМС
Суми	0,724	0,464	0,593	0,586
Шостка	0,427	0,418	0,539	0,456
Ромни	0,467	0,576	0,354	0,464
Конотоп	0,514	0,281	0,296	0,450
Охтирка	0,431	0,421	0,653	0,495

КПОЯМС приймає значення від 0,450 до 0,586, тобто дані міста Сумської області за критеріями оцінки відносять до міст з помірно сприятливим міським середовищем.

Якщо розглядати окремі складові даного показника, то можемо дійти висновку, що за показником соціально-економічного стану міського середовища (М₁) лідером є м. Суми, де визначено сприятливе міське середовище. За показником еколого-економічного стану (М₂) лідирує м. Ромни, а от м. Конотоп знаходиться в несприятливому еколого-

економічному середовищі. За показником соціально-екологічного стану (M_3) м. Конотоп має найнижче значення показника, що відповідає несприятливому стану.

КПОЯМС є інформаційною основою і дозволяє проводити нагляд за різними компонентами міського середовища, виявити локальні можливості розвитку, що враховується в наступних етапах розробки стратегії розвитку міст.

ВИСНОВКИ

На сьогодні діючі методи управління у сфері екологічної політики не забезпечують раціонального використання й відтворення природних ресурсів та зупинення зростання рівня забруднення й погіршення якості навколишнього природного середовища.

У статті проведено теоретичне узагальнення та запропоновано нове вирішення наукового завдання, що полягає у розвитку науково-методичних положень розробки і реалізації стратегій соціо-еколого-економічного розвитку міських територій, що базується на удосконаленні інструментарію оцінювання можливої траєкторії розвитку міського середовища для забезпечення достовірного інформаційного наповнення стратегій розвитку.

SUMMARY

SCIENTIFIC AND METHODOLOGICAL TOOL SUPPORT FOR SOCIO-ECOLOGO-ECONOMIC DEVELOPMENT OF URBAN AREAS

V. O. Lukianychin, Ph. D., Associate Professor;

O. V. Tsyganenko, applicant

Sumy State University

2, Rymyskogo-Korsakova St., Sumy 40007, Ukraine

The paper offers scientific and methodical approaches to the identification of socio-ecological and economic development strategies on the basis of aggregate indicators that characterize the interaction between social, environmental and economic subsystems, and provide an opportunity to determine the best strategic scenario for sustainable development of urban areas.

Keywords: *city territory, development, development strategy, quality of the urban area.*

РЕЗЮМЕ

НАУЧНО-МЕТОДИЧЕСКИЙ ИНСТРУМЕНТАРИЙ ОБЕСПЕЧЕНИЯ СОЦИО-ЭКОЛОГО-ЭКОНОМИЧЕСКОГО РАЗВИТИЯ ГОРОДСКИХ ТЕРРИТОРИЙ

В. А. Лукьяничин канд. экон. наук, доцент;

Е. В. Цыганенко, соискатель

Сумский государственный университет

ул. Римского-Корсакова, 2, г. Сумы 40007, Украина

В статье предложен научно-методический подход к разработке стратегий социо-эколого-экономического развития на основе агрегированных показателей, характеризующих взаимодействие между социальной, экологической и экономической подсистемами, и дающих возможность определить оптимальный сценарий стратегического устойчивого развития городских территорий.

Ключевые слова: *городская территория, развитие, стратегия развития, качество городской территории.*

СПИСОК ЛІТЕРАТУРИ

1. Марушевський Г. Стратегічна екологічна оцінка : методичний посібник / Г. Марушевський [ред. І. Вернослава, С. Лутчин, А. Музика]. - К. : Проект РЕОП, 2015. - 95 с.

Надійшла до редакції 22 листопада 2015 р.