

## ОПТИМІЗАЦІЯ МЕРЕЖІ ЗАГАЛЬНООСВІТНІХ НАВЧАЛЬНИХ ЗАКЛАДІВ СІЛЬСЬКОГО РАЙОНУ

*В статті досліджується необхідність оптимізації загальноосвітніх навчальних закладів району та перелік завдань, які вирішуються під час оптимізації.*

*Ключові слова: оптимізація мережі, доступ до якісної освіти, працевлаштування, підвіз, харчування, використання будівель.*

**Постановка проблеми.** Школа, незалежно від місця розташування, повинна надавати якісну освіту. Пошук шляхів надання якісної освіти привів нас до необхідності проведення оптимізації шкільної мережі. Особливо гостро постало це питання зараз, в час переходу Українського суспільства до іншого соціально-економічного ладу.

**Аналіз досліджень і публікацій.** Теорія та методика оптимізації розроблені в кінці 70-х початку 80-х років Ю.К. Бабанським [1] та його учнями. В Україні проблему оптимізації досліджували та розробляли А.М. Алексюк, В.І. Бондар, Д.І. Дейкун, О.В. Киричук, М.В. Набок, Н.Г. Ничкало, О.В. Пастовенський, В.Ф. Паламарчук та інші.

Проте теоретичних розробок з проблеми оптимізації шкільної мережі в Україні напрацьовано небагато – роботи з даної тематики з'явилися лише останнім часом. Зокрема це питання розглянуто Д.І. Дейкуном та О.В. Пасковенським в методичних рекомендаціях з оптимізації мережі загальноосвітніх закладах у сільських районах [2]

До того ж на даний час органами управління освітою, педагогічними колективами не напрацьовано належного досвіду з оптимізації мережі загальноосвітніх навчальних закладів, особливо сільських районів.

**Мета дослідження.** Дослідити заходи, які повинні здійснити органи місцевого самоврядування, районна державна адміністрація та її управління і відділи, щодо оптимізації мережі загальноосвітніх закладів сільського району, з урахуванням потреб усіх суб'єктів освітньої діяльності та територіальних громад, вплив оптимізації мережі загальноосвітніх закладів на надання якісної освіти.

**Виклад основного матеріалу.** Поступовий перехід українського суспільства до іншого соціально-економічного ладу іде вкрай болісно й не так швидко, як хотілось. Зміна соціально-економічних умов розвитку країни особливо боляче вплинуло на життя та побут сільських жителів. Не виважені реформи в сільському господарстві (реорганізація колгоспів, розпаювання майна, землі і т.д.) призвели до втрати найважливішої галузі – тваринництва, де була задіяна абсолютна більшість трудових ресурсів села. Штучно створенні труднощі змусили сільських жителів мігрувати до міст в пошуках роботи. Майже всі випускники сільських шкіл, не маючи змоги працевлаштуватись в селі виїжджають до міст, де значна частина вступають до вищих навчальних закладів, як правило, на контракт, в надії на те, що через 4-6 років відбудуться на краще зміни в суспільстві.

Після закінчення вищих навчальних закладів не в змозі працевлаштуватись за набутою спеціальністю змушені перекваліфіковуватись на робітничі професії, в пошуках роботи їхати до великих міст або за кордон.

Не дивлячись на заходи Уряду по поліпшенню демографічної ситуації сільське населення катастрофічно старіє. Через демографічну кризу мережа навчальних закладів зазнала кардинальних змін, особливо зросла кількість мало чисельних шкіл.

Відсутність в значній частині загальноосвітніх закладів паралельних класів, низької наповнюваності шкіл і класів учнями, застаріла матеріально-технічна база, унеможливають впровадження профільного навчання, введення викладання нових навчальних предметів, відсутні належні умови для організації системної методичної роботи, що не сприяє підвищенню кваліфікації вчителя.

З року в рік зростає середня вартість утримання одного учня, яка в кілька разів перевищує фінансовий норматив бюджетного забезпечення, який щорічно встановлює міністерство фінансів з розрахунку на одного учня. За останні п'ять років він зріс з 4756 грн у 2009 році до 8122 грн. у 2013 році, тобто в 1,7 рази. Такі величезні затрати не забезпечують якість освіти, а спрямовуються на утримання приміщення, оплату праці та комунальних платежів.

В мало чисельних школах один учитель викладає кілька навчальних предметів, у більшості класів, де менше 5 учнів організовано індивідуальне навчання, яке не гарантує отримання учнем державного освітнього стандарту. Відсутня повноцінна позакласна, спортивно-масова, виховна робота, що не сприяє соціалізації учнівської молоді. Є проблеми з організацією харчування, медичним обслуговуванням, організації дозвілля і т.д.

Ці реалії ставлять питання про необхідність вироблення нової економічної політики в сфері освіти, оптимізації мережі навчальних закладів, пошуку нових форм забезпечення дітям і молоді рівного доступу до якісної освіти. Це повинно стати своєрідною ідеологією дітей, батьків, педагогів – тільки високоосвічена людина може сміливо йти вперед, а тому повинна здобувати освіту не у прилаштованих приміщеннях, у школах де учитель фізкультури викладає мову чи фізику, а в сучасних навчально-виховних комплексах де кожен педагог – професіонал своєї справи.

У цьому контексті доцільно говорити про оптимізацію мережі загальноосвітніх навчальних закладів сільського району.

Згідно з визначенням, оптимальний – від латинської *optimus* – найкращий, тобто вибір найкращого (оптимального) варіанта з багатьох можливих, здійснюваний на основі порівняльної оцінки різних його варіантів (альтернатив).

Оптимальне управління – вибір і здійснення найкращої програми дій для досягнення бажаного стану керованого об'єкта впливом на параметри управління [5].

Оптимізація як процес має подвійне тлумачення: по-перше це є процес вибору найкращого варіанту з можливих; по – друге це процес приведення найкращої програми дій на бажаного результату. Причому ці два тлумачення не виключають одне одного. Поняття оптимізації мережі загальноосвітніх навчальних закладів ми не трактуємо його як закриття чи реорганізацію, так званих, неперспективних чи мало чисельних шкіл. Під оптимізацією мережі загальноосвітніх навчальних закладів ми розуміємо процес пошуку, вибору, створення і реалізації найкращого варіанту із можливих для рівного доступу до якісної освіти всім дітям та молоді сільських районів

Конституція України провідними принципами реформування системи управління визначає принципи демократизації, самоврядування, узгодження регіональних інтересів з державно громадськими, тому проведення оптимізації мережі навчальних закладів, перш за все, повинно відбуватися на засадах демократизації. Демократизації ґрунтується на загальних управлінських принципах партисипативності, субсидіарності, рефлексивності. Партисипативність виявляється в широкій участі всіх суб'єктів освітньої діяльності в підготовці, в обговоренні, прийнятті й реалізації управлінських рішень. Субсидіарність передбачає можливість прийняття рішень на максимально низькому адміністративному рівні, тобто, безпосередньо в школі. В основі рефлексивності лежать самооцінка, самоаналіз, самоконтроль професійної діяльності які здійснюються постійно [4, с. 24].

Управління освітою в умовах соціально-економічних перетворень виходить за межі галузі і набуває загальнодержавного значення, оскільки без суспільної підтримки неможливе проведення реформ, а громадський контроль забезпечує ефективне їх впровадження і стимулює до пошуку інноваційних моделей розвитку.

Повернемося до основоположних висновків Ю.К. Бабанського. Зокрема він зазначає, що оптимізація не може бути (взагалі), вона можлива лише стосовно наявних завдань управління, тобто з точки зору конкретно обраного нами критерію або сукупності критеріїв [1, с.58]. Таким чином, необхідно чітко уявити собі, що саме має бути оптимізовано який параметр даної системи має досягти оптимального значення у відповідності із встановленими цілями.

Отже, якщо ми ведемо мову про оптимізацію мережі загальноосвітніх закладів, то важливо з'ясувати, які з параметрів мають бути оптимізовані для досягнення вищої, досконалішої його організації і які управлінські дії забезпечать досягнення такої організації найкращими засобами.

Разом із тим виникає питання, які ж саме засоби будуть найкращими і які характеристики мережі загальноосвітніх закладів необхідно максимізувати чи, навпаки, мінімізувати, щоб мережа досягла оптимального рівня? Чи вірно обрано шлях вирішення оптимізації мережі? Оптимізація мережі загальноосвітніх закладів передбачає функціонування різних типів навчальних закладів (школа певного ступеня, навчально-виховний комплекс, школа-інтернат, гімназія, ліцей, колегіум, вечірня (змінна) школа, школа-родина та інше) та використання різноманітних форм організації навчального процесу (екстернат індивідуальна, дистанційна та інше).

Для проведення оптимізації мережі загальноосвітніх навчальних закладів повинна бути затверджена середньострокова районна програма розвитку освіти, одним із розділів якої повинен бути "Оптимізація загальноосвітніх закладів". Враховуючи те, що програма розвитку освіти району складається з урахуванням довгострокової або середньострокової Програми соціально-економічного розвитку району стають зрозумілими перспективи розвитку освіти.

У процесі дослідження встановлено, що успіх оптимізації мережі залежить від вибору типу навчального закладу та розв'язання наступних завдань: працевлаштування, підв'із, харчування, позакласна робота, позашкільна робота, ресурсне забезпечення, кадрове забезпечення, використання будівель.

При виборі типу навчального закладу треба враховувати економічну та соціальну ситуацію в районі, місцеві традиції, географічне розташування, віддаленість населених пунктів, стан доріг, можливостей місцевих органів влади щодо забезпечення транспортними засобами та кадровими ресурсами і т.д. Розглянемо схему оптимізації мережі загальноосвітніх закладів (див. рис.)

Найголовніше завдання яке потребує першочергового вирішення – це працевлаштування. Спротив населення, не в останню чергу, базується на позиції вчителів. Необхідною і достатньою умовою успішної

оптимізації мережі є працевлаштування педагогів і обслуговуючого персоналу. Забезпечення вчителів відповідною роботою або курсами перекваліфікації щодо її підвищення, розширення або зміни профілю викладання (психологія, інформатика і т.д.) тим же педагогам хто продовжує працювати на пенсії – запропонувати якусь альтернативу. Повинен бути забезпечений соціальний захист працюючих. Якщо врегулювати питання щодо пенсійного забезпечення педагогічних працівників на рівні 80-90% їх заробітної плати, як вказано в Національній стратегії розвитку освіти в Україні на 2012-2021 роки схваленою III Всеукраїнським з'їздом працівників освіти [3, с.342], вирішити питання працевлаштування, бо пенсіонери не претендуватимуть на робочі місця.

Не менш важливе завдання повстає під час проведення оптимізації це виконання вимог чинного Законодавства щодо забезпечення постійного безоплатного підвезення до місця навчання і проживання учнів та педагогічних працівників.

Як показує аналіз організації підвозу, час підвозу, в один бік досягає півтори години або щоденно понад дві години. Час який безповоротно забирається в дітей, міг бути використаний для активного відпочинку, самоосвіти і т.д. На час підвозу впливають: стан доріг, застарілі та пристосовані транспортні засоби, кількість населених пунктів та їх віддаленість з яких здійснюється підвіз.

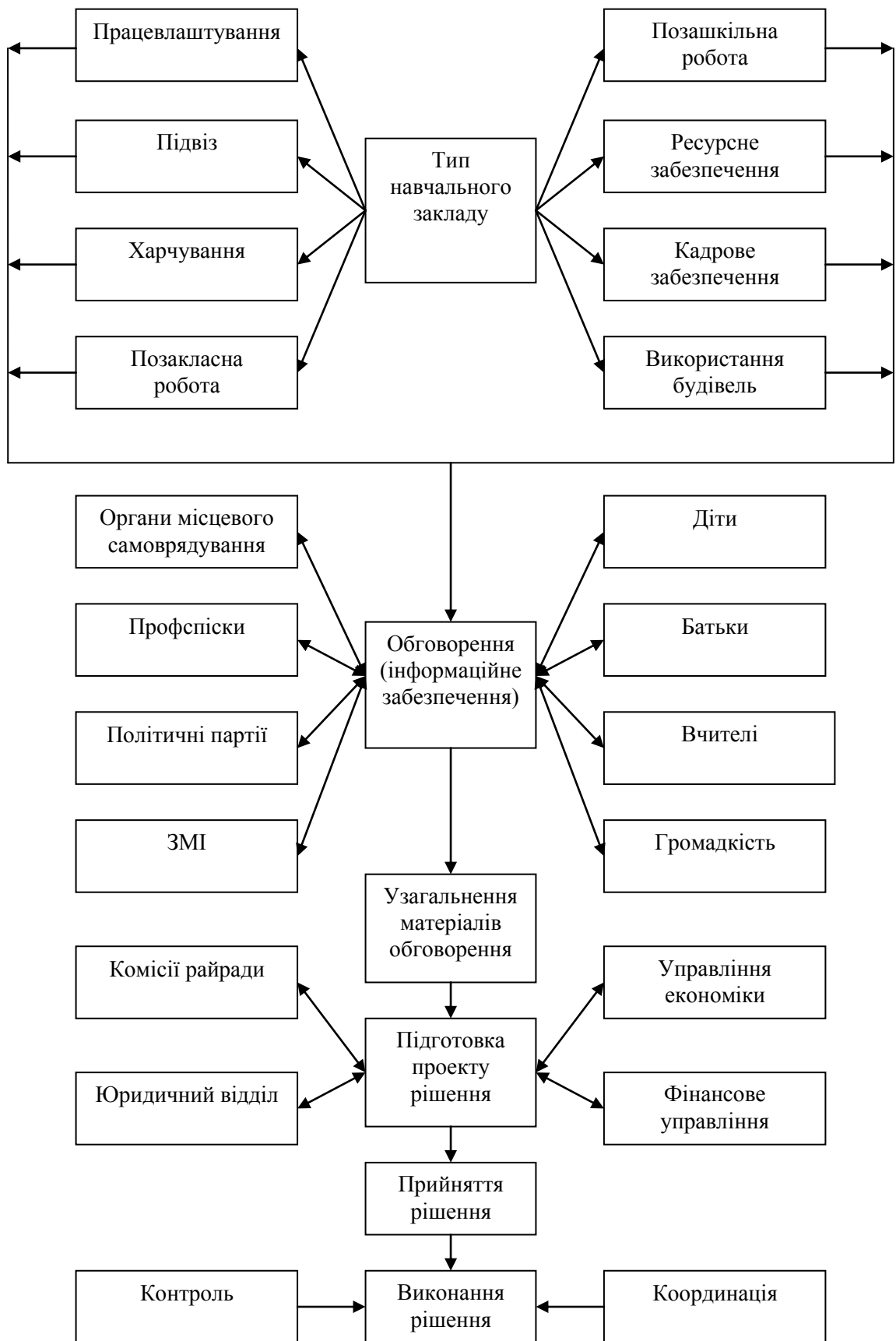
Підвіз повинен бути організований не тільки до місця навчання але й до місця проведення вечорів відпочинку, зустрічей, концертів, змагань і т.д.

Створений автобусний парк для підвозу повинен мати хоча б один резервний автобус для забезпечення безперебійного підвезення під час непередбачуваних подій (поломка, транспорті події і т.д.).

Основні напрями оптимізації мережі загальноосвітніх навчальних закладів передбачають розвиток мережі підприємств громадського харчування в загальноосвітніх школах. Успішне вирішення цієї проблеми є необхідною умовою правильного фізичного розвитку учнів, підвищення працездатності та витривалості, стійкості організму до різноманітних захворювань.

Більше чверті енерговитрат на добу, це близько 600 ккал, припадають на 5-6 годин перебування в школі, тому надання школярам гарячого харчування протягом дня впливає на поліпшення навчально-виховного процесу та успішність.

При проведенні оптимізації створюються нові можливості для проведення позакласної та позашкільної роботи, зокрема, роботи предметних гуртків та за інтересами, різноманітних спортивних секцій, розвитку художньої самодіяльності, філіалів спортивних шкіл та шкіл мистецтв, станцій юних натуралістів, юних техніків тощо.



Відмітимо, що результативність оптимізації потребує ресурсного забезпечення без якого поставлені цілі будуть просто управлінським волонтаризмом який як відомо приводить до відриву від реальної дійсності і недосягненням поставлених цілей.

Фінансування заходів здійснюється відповідно до законодавства, як за рахунок коштів державного бюджету, так і за рахунок коштів місцевого бюджету, спонсорських та благодійних надходжень, інших джерел, не заборонених чинним Законодавством. Встановлено, що особлива увага звертається на кадрове забезпечення навчального закладу. З'являється можливість заповнити всі вакансії, передбачені штатним розписом (не педагогічні посади) та висококваліфікованими фахівцями, зміцнити керівництво навчального закладу, поставити на якісно вищий щабель навчально-виховну, методичну роботу.

Завдяки здійсненим заходам вивільнюються будівлі, які використовувались в навчальному процесі і не уможливлено їх використання в подальшому, розглядаються різноманітні варіанти, зокрема:

створення навчально-практичної бази вишу, оздоровчого дитячого табору, для розвитку сільського зеленого туризму, соціальне житло педагогів та медиків, дітей-сиріт і т.д. до вирішення питання майбутнього господаря, забезпечується належна охорона. Не використання приміщень може привести до руйнування будівель, що може розглядатись як втрата раніше вкладених інвестицій.

Наступним етапом є обговорення. До обговорення залучаються: суб'єкти освітньої діяльності (діти, вчителі, батьки, громадськість), органи місцевого самоврядування, засоби масової інформації, профспілки, політичні партії.

Узагальнюючи результати обговорення, підготовлюється проект рішення з урахуванням пропозицій управління економіки, фінансового управління, юридичного відділу та комісії районної ради.

Прийняте рішення контролюється відповідною комісією районної ради та виконання координуються відповідними управліннями та відділами.

**Висновки.** Як показало дослідження, оптимізація мережі повинна здійснюватись на загальнодержавному рівні за рахунок державного фінансування із широким залученням коштів місцевих бюджетів.

Дані дослідження не є вичерпними, оскільки потребує вивчення досвіду практичної реалізації оптимізації мережі району.

#### **Використані джерела**

1. Бабанський Ю.К. Оптимизация процесса обучения (общедидактический аспект). – М.: Педагогика, 1977. – 251 с.
2. Дейкун Д.І., Пастовенський О.В. Методичні рекомендації з оптимізації мережі загальноосвітніх навчальних закладів у сільських районах: навчально-методичний посібник. – 2011.
3. Матеріали III Всеукраїнського з'їзду працівників освіти / Київ, Чернівці: Букрек, 2011. – 342 с.
4. Сорочан Т.М. Підготовка керівників шкіл до управлінської діяльності: теорія та практика. Монографія. – Луганськ: Знання, 2005. – 384 с.
5. Українська Радянська Енциклопедія. – Т. 8. – К.: Головна редакція Української Радянської Енциклопедії, 1982. – С. 34.

*Artyuh M.*

#### **OPTIMIZATION NETWORK OF SCHOOLS OF RURAL AREAS**

*The necessity of optimization of general educational establishments of district and list of tasks that decide during optimization are investigated in the article.*

**Key words:** *optimization of network, access to quality of education, employment, use of building, transport, feed.*

*Стаття надійшла до редакції 8.05.13*