

МОДЕЛЬ ФОРМУВАННЯ ПРОФЕСІЙНОЇ МОБІЛЬНОСТІ СОЦІАЛЬНИХ ПРАЦІВНИКІВ

У статті теоретично обґрунтовано модель формування професійної мобільності соціальних працівників. Автор розкриває структурні елементи моделі: компоненти та критерії професійної мобільності соціальних працівників, напрями підготовки соціальних працівників, педагогічні умови формування професійної мобільності та етапи формування професійної мобільності соціальних працівників. Модель побудовано на основі констатувального експерименту та аналізу навчальних планів підготовки студентів за спеціальністю "Соціальна робота". Реалізація мети моделі, на думку автора, досягається за допомогою актуалізації наявних потенціалів вишу (реалізації визначених педагогічних умов) і модернізації системи підготовки майбутніх соціальних працівників.

Ключові слова: професійна мобільність соціальних працівників, модель формування професійної мобільності соціальних працівників, педагогічні умови формування професійної мобільності соціальних працівників, етапи формування професійної мобільності соціальних працівників, позитивна мотивація орієнтована на професійну мобільність, професійний саморозвиток соціальних працівників.

Постановка проблеми. На сьогоднішній день в педагогіці широко використовується моделювання понятійних, процесуальних, структурних і концептуальних характеристик та окремих "сторін" навчання на професійно орієнтованому рівні. Стрімкий розвиток інформаційних відносин в сучасному суспільстві зумовлює виняткову актуальність моделювання в педагогіці. Свої дослідження моделюванню у педагогіці присвітили О. Сорочинська, Н. Селіванова, Л. Новікова, О. Карпенко. Проте, поза увагою дослідників залишається модель формування професійної мобільності соціальних працівників. Спираючись на дослідження у галузі професійної мобільності О. Любімової, О. Нікітіної, Н. Кожемякіної, І. Шпекторенка, Є. Іванченко, Р. Пріми ми виокремили специфіку формування професійної мобільності соціальних працівників.

Мета статті – теоретично обґрунтувати модель формування професійної мобільності соціальних працівників.

Результати теоретичного дослідження. Досліджуючи модель підготовки фахівців О. Сорочинська зазначає, що модель у найбільш загальному вигляді являє собою схематичне вираження обсягу та структури соціальних, спеціально-професійних, організаційно-управлінських, морально-етичних знань, властивостей і навичок, необхідних для трудової діяльності, що знаходить своє відображення у змісті документів, котрі регламентують відповідну організацію навчального процесу [7]. Ми погоджуємось із думкою авторів (О. Карпенко, Л. Новікової, Н. Селіванової), котрі зазначають, що модель підготовки фахівця – ідеалізована схема процесу підготовки. Так, О. Карпенко пропонує розглядати модель як ідеальне відображення реальних процесів, що протікають у системі педагогічної освіти [3, с. 14]. Схожої позиції дотримуються і Л. Новікова та Н. Селіванова, котрі поняття "модель" визначають як "опис майбутньої системи підготовки фахівця, яку мають намір створити" [6, 104].

Процес формування професійної мобільності соціальних працівників має певну структуру, яка може бути відображена у вигляді моделі. Побудова даної моделі має враховувати компоненти та критерії професійної мобільності, напрями підготовки соціальних працівників, педагогічні умови формування професійної мобільності та етапи формування професійної мобільності (рис. 1).

Зауважимо, що під час побудови моделі ми використовували результати дослідження таких вчених як О. Любімова, О. Нікітіна, Н. Кожемякіна І. Шпекторенко, Є. Іванченко [2, 4, 5, 8, 9]. Реалізація описаної моделі процесу формування професійної мобільності соціальних працівників відбувається за певних педагогічних умов. Серед них виокремлюємо наступні: міждисциплінарний характер навчання, актуалізація мотиваційної основи на професійну мобільність та використання інтерактивних методів навчання, орієнтації на самоосвіту та саморозвиток професійної мобільності соціального працівника [1].

Спираючись на дослідження Б. Ігошева, Л. Суценцева виокремлюємо принципи формування професійної мобільності:

– принцип гуманізації освіти (освіта повинна забезпечувати умови не лише для засвоєння конкретних знань, умінь та навичок, але й для формування в майбутніх соціальних працівників певних якостей особистості, ціннісних орієнтацій та установок);

– принцип випереджувального характеру освіти (вимагає трансформації його із соціального інституту відтворення людських ресурсів в інститут управління суспільним розвитком через реалізацію суспільно значимих освітніх цілей);

– принцип неперервності освіти (зміна її структури, характеру зв'язків між різними рівнями, підсистемами, ланками; розширення форм одержання освіти; спрямованість на гнучке, оперативне задоволення освітніх потреб мобільної особистості, неперервного розвитку [8].

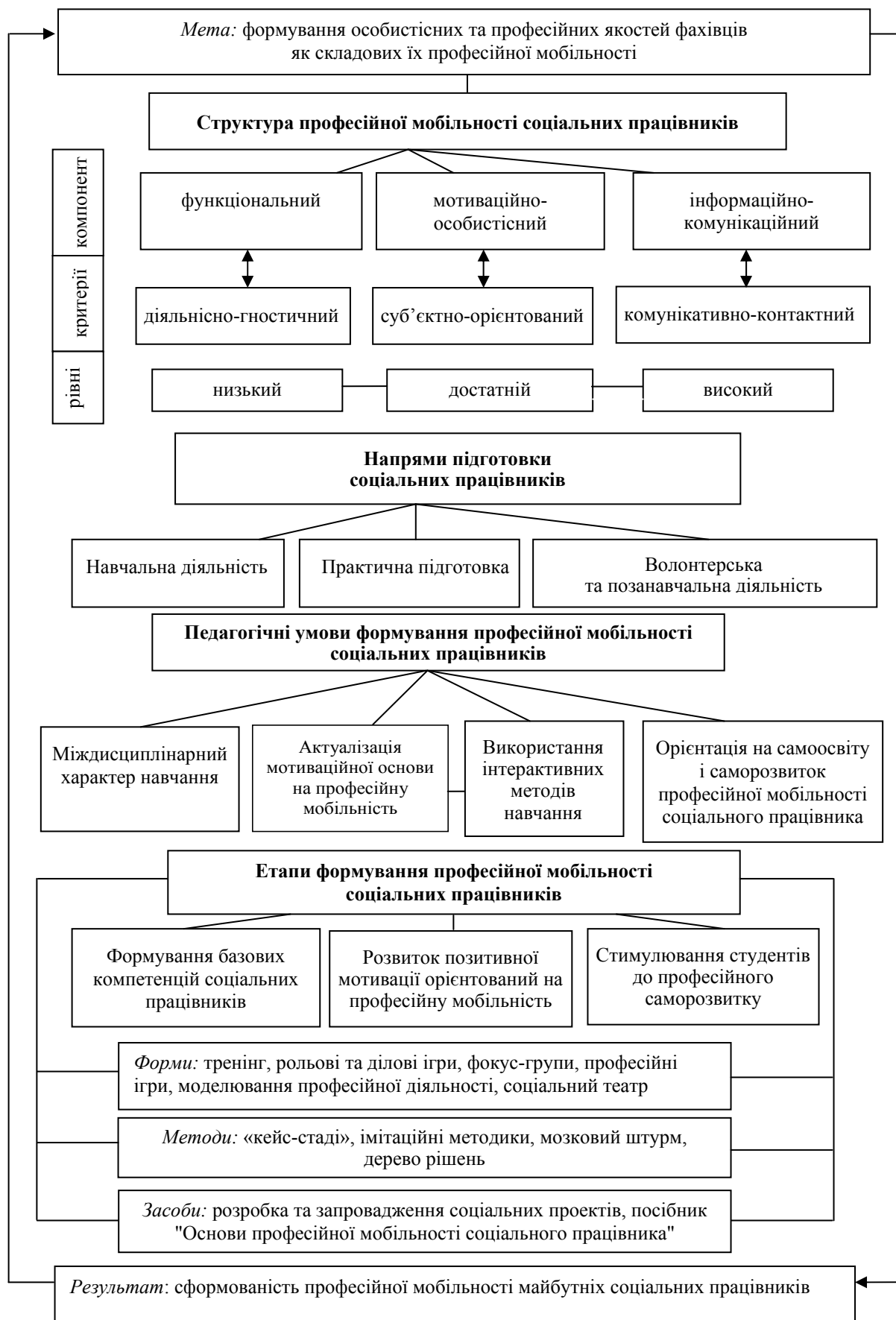


Рис. 2. Модель формування професійної мобільності соціальних працівників

Результати констатувального експерименту та аналіз навчальних планів підготовки студентів за спеціальністю "Соціальна робота" дозволили побудувати модель формування професійної мобільності майбутніх соціальних працівників. Розроблена нами модель побудована з урахуванням теоретичної частини дослідження. Підставою даної моделі є поставлена мета формування особистісних та професійних якостей фахівців як складових їх професійної мобільності. Дана мета в найбільш загальному плані досягається за допомогою актуалізації наявних потенціалів вишу (реалізації визначених педагогічних умов) і модернізації системи підготовки майбутніх соціальних працівників для забезпечення цілісного впливу на особистість майбутнього соціального працівника в процесі реалізації трьох взаємопов'язаних компонентів (навчальна діяльність, практична підготовка і волонтерська та позв навчальна діяльність) підготовки до соціальної роботи.

Під час роботи зі студентами ми виявили, що формування професійної мобільності майбутніх соціальних працівників залежить від мотивації студента, його активності, рівня лідерських якостей, зацікавленості у навчальних успіхах, відповідності рівня підготовки до вимог на ринку праці, а отже і конкурентоспроможності фахівця. Тому підготовка професійно мобільних соціальних працівників передбачає проходження студентами кількох етапів. Тому запропонована нами модель передбачає три етапи формування професійної мобільності соціальних працівників: формування базових компетенцій соціальних працівників, розвиток позитивної мотивації орієнтований на професійну мобільність, стимулювання студентів до професійного саморозвитку.

На етапі формування базових компетенцій соціальних працівників реалізується перша педагогічна умова: міждисциплінарний характер навчання. Майбутні фахівці отримують необхідні професійні компетенції, котрі стають підґрунтям для формування професійної мобільності (співпраця з різними клієнтами у ситуаціях професійного спілкування, взаємодія з громадськими організаціями, соціальна профілактика в суспільстві, здатність використовувати моральні норми у практичній діяльності, робота з різними групами клієнтів, використання в практичній діяльності методи прогнозування і проектування, оперування правовою та нормативною базою з питань становлення та функціонування соціальної політики тощо). Студенти знайомляться з поняттям "професійна мобільність соціального працівника", отримують уявлення про горизонтальну та вертикальну мобільність соціального працівника, визначають ключові для професійної мобільності професійні та особистісні якості.

На етапі розвитку позитивної мотивації орієнтованої на професійну мобільність реалізується друга та третя педагогічні умови педагогічна умова: актуалізація мотиваційної основи на професійну мобільність та використання інтерактивних методів навчання. Одна із зазначених умов спрямована на розвиток особистісних якостей таких як: лідерські якості та організаторські здібності, особистісна адаптивність до умов ринку праці, відповідальність за свою діяльність, вольові якості, комунікативні уміння, проєктувальні уміння, адекватна самооцінка. Інша забезпечує більш широкую взаємодію студентів та викладача, спираючись на активність самих студентів з використанням методів організації діяльності (тренінгові форми роботи, мозковий штурм, дерево рішень, створення виховних ситуацій), методів стимулювання (ділова гра, мозковий штурм, кейс-стаді). Таким чином відбувається плавний перехід до третього етапу формування професійної мобільності майбутніх соціальних працівників стимулювання студентів до професійного саморозвитку. Етап направлений на реалізацію четвертої педагогічної умови: орієнтації на самоосвіту та саморозвиток професійної мобільності соціального працівника. У студентів формувались креативність особистості, творче ставлення до професії, розвивалась професійна інтуїція, дивергентне та образне мислення. Студенти залучались до виконання творчих завдань: розробки соціальних проєктів, участь у соціальному театрі).

Засобами реалізації для досягнення поставленого результату було запропоновано навчально-методичний посібник "Основи професійної мобільності соціальних працівників". Навчально-методичний посібник складається з теоретичного та практичного блоків. У теоретичному блоці розкрито основні поняття професійної мобільності соціальних працівників, компоненти професійної мобільності. До практичного блоку увійшли завдання для практичних занять студентів, індивідуальні завдання для студентів, котрі сприяють формуванню професійної мобільності майбутніх соціальних працівників.

Висновки та перспективи подальшого дослідження. Комплексна реалізація складових моделі формування професійної мобільності майбутніх соціальних працівників дозволяє досягти результату – сформованість професійної мобільності майбутніх соціальних працівників.

Використані джерела

1. Гордеева Т. Е. Обоснование педагогических условий формирования профессиональной мобильности социальных работников / Т. Е. Гордеева. – Science and education new dimension pedagogy and psychology. – Pedagogy and Psychology, II (11), Issue: 22.2014. – С. 26-30
2. Іванченко Є. А. Формування професійної мобільності майбутніх економістів у процесі навчання у вищих навчальних закладах [текст]: автореф. дис. ...13.00.04 / Є. А. Іванченко, Південноукраїнський державний педагогічний університет імені К. Д. Ушинського. – Одеса, 2005. – 21 с.

3. Карпенко О. Г. Професійне становлення соціального працівника : навч.-метод. посіб. / О. Г. Карпенко. – К.: ДЦССМ, 2004. – 164 с.
4. Кожемякіна Н. І. Соціально-педагогічні умови формування професійної мобільності майбутніх менеджерів-аграріїв : автореф. дис... канд. пед. наук / Н.І. Кожемякіна. – Одеса, 2006.,– 48с.
5. Никитина Е. А. Педагогические условия формирования профессиональной мобильности будущего педагога : автореф. дисс. канд. пед. наук / Е. А. Никитина. – Иркутск, 2007. – 39 с.
6. Селиванова Н.Л. Воспитательная система как объект педагогического моделирования // Моделирование воспитательных систем: теория – практике / [под ред. Л.И.Новиковой, Н.Л. Селивановой]. – М.: Изд-во РОУ, 1995. – 144 с.
7. Сорочинская О. М. Новая модель начальной профессиональной подготовки социальных педагогов / О. М. Сорочинская // Соціальна робота: теорія, досвід, перспективи. – Ужгород, 1999. – Ч. 2. – С. 224-207.
8. Сушенцева Л.Л. Формування професійної мобільності майбутніх кваліфікованих робітників у професійно-технічних навчальних закладах: теорія і практика : монографія / Лілія Леонідівна Сушенцева; [за ред. Н. Г. Ничкало]. – Кривий Ріг: Видавничий дім, 2011. – 439 с.
9. Шпекторенко І. В. Управління професійною мобільністю державних службовців : автореф. дис... 25.00.03 / І.В. Шпекторенко, Інститут законодавства Верховної Ради України. – К., 2012. – 38 с.

Hordeeva T.

MODEL OF FORMATION PROFESSIONAL MOBILITY SOCIAL WORKERS

The article is theoretically substantiated model of professional mobility of social workers. The author reveals the structural elements of the model: components and criteria for professional mobility of social workers, areas of training social workers and pedagogical conditions of formation professional mobility and professional mobility of stages in the formation social workers. The model is based on experiment and analysis of curriculum students majoring in "Social work". In the proposed model, there are three stages in the formation of professional mobility of social workers:

1. The formation of basic competence of social workers (students are introduced to the concept of "professional social worker mobility of", introduced to the horizontal and vertical mobility of social worker, to determine the basic professional mobility professional and personal qualities).

2. Develop positive motivation focused on professional mobility (phase involves the development of motivation to enhance the professional mobility and the development of personal qualities such as social workers, leadership skills and organizational skills, personal adaptability to labor market conditions, the responsibility for the activity, volitional qualities, communication skills, etc.).

3. To stimulate students to professional self-development (at this stage the students formed creative personality, creative approach to the profession, developing professional intuition. The students involved in the performance of creative tasks: development of social projects, participation in social theater).

The means of implementation to achieve the results specified by the author study guide "Fundamentals of professional mobility of social workers."

The author believes that the comprehensive implementation of the components of the model of professional mobility future social workers will enable forming professional mobility of future social workers.

Implementation of the goal model, the author believes, is achieved by means of mainstreaming the existing potential university (sales Pedagogical conditions) and modernization of training future social workers.

Key words: *professional mobility of social workers, model of formation professional mobility social workers, pedagogical conditions of formation professional mobility of social workers, stages in the formation professional mobility of social workers, positive motivation focused on professional mobility, professional self-development social workers.*

Стаття надійшла до редакції 25.10.2014