

ЗАГАЛЬНІ ПРОБЛЕМИ ЕКОНОМІКИ

УДК 633.791 (477)-027

Д. А. САЇНСЬКИЙ

Національний науковий центр «Інститут аграрної економіки», м. Київ

**СТАН ФУНКЦІОНУВАННЯ ГАЛУЗІ ХМЕЛЯРСТВА В УКРАЇНІ
НА СУЧАСНОМУ ЕТАПІ РОЗВИТКУ**

В статті розглянуто питання оцінювання та аналізу стану функціонування галузі хмелярства в Україні на сучасному етапі розвитку народного господарства, досліджено вплив існуючої системи управління і механізми забезпечення державної підтримки галузі. Проаналізовано основні показники розвитку галузі, визначено тенденції в їх зміні. Встановлено, що підвищення ефективності виробництва продукції хмелярства залежить від якісних показників, що використовуються у виробництві сортів та належного ресурсного забезпечення процесу виробництва хмелю.

Ключові слова: хмелярство, хмеленасадження, урожайність хмелю, сортові насадження хмелю.

D. A. SAYINSKIY

National Scientific Center «Institute of Agrarian Economics», Kyiv

**THE SITUATION OF FUNCTIONING OF THE HOPS INDUSTRY IN UKRAINE
IN THE CURRENT DEVELOPMENT**

The paper deals with the evaluation and analysis of the hops industry in Ukraine at the present stage of economic development. investigated the effect of the existing management system and mechanisms for ensure government support. Analyzed the basic indicators of industry development, identified their trends change. Established that increasing the efficiency of production of hops depends on quality indicators used in the production of varieties and related resources for the production process of hops.

Keywords. Hops, planting hops, hops productivity, planting hops.

Постановка проблеми

Україна володіє великим природо-ресурсним потенціалом для забезпечення незалежності та належного рівня економіки. Особливо високим є рівень можливостей сільського господарства. Хміль – важлива галузь сільського господарства. В Україні виробництво хмелю сконцентровано переважно в господарствах Поліської зони, де ґрунтово-кліматичні умови найбільш повно відповідають біологічним особливостям культури та дають змогу отримувати високоякісну сировину як ароматичних, так і гірких сортів, та в повному обсязі забезпечувати пивоварну промисловість власною сировиною. Хміль – культура високотехнічна і високоприбуткова. Виробництво його має його велике економічне та соціальне значення для держави, особливо для поліського регіону [1, с. 178–186; 2, с. 272–304].

Хміль вирощують більше 30 країн світу, проте, природнокліматичні умови Чехії, Німеччини, Словенії та України повно відповідають вимогам цієї культури і, насамперед, вирощуванню ароматичних сортів [3, с. 14–15].

З розвитком пивоварної промисловості набагато збільшується потреба у хмелі. Відомо, що основною сировиною для виробництва пива є ячмінь і хміль. Ячмінь можна замінити зерном таких культур, як кукурудза, просо, пшениця та ін., але хміль до останнього часу не має заміників [4, с. 5].

Історія розвитку хмелярства в Україні свідчить про періодичні піднесення та етапи занепаду галузі внаслідок впливів соціально-економічних, політичних чинників, загострення конкурентної боротьби у світі за ринку збуту хмелепродукції. Проте не зважаючи на історичні злети та падіння галузі, сприятливі природнокліматичні умови для виробництва високоякісного хмелю, особливо у Житомирській області, в якій зосереджено найбільші площі плодоносних насаджень, створені законодавчі передумови для фінансового забезпечення реалізації державної політики в галузі свідчать про наявний потенціал функціонування галузі хмелярства [5].

Запровадження в Україні концепції сталого розвитку потребує пошуку й обґрунтування шляхів ефективного використання природно-ресурсного потенціалу, підвищення ролі природних чинників у виробничому процесі й усунення впливу антропогенних чинників, а це шлях до зменшення матеріальних витрат, зниження собівартості, збереження екологічної рівноваги навколишнього природного середовища як основи раціонального природокористування [6, с. 74–83].

Процес розвитку окремих галузей, зокрема хмелярства, необхідно здійснювати шляхом удосконалення існуючої системи управління та утворення на цій основі сучасного концептуального механізму, який ґрунтується на ефективних методах державного регулювання, підтримки прогресивних методів виробництва, синхронізації соціально-економічних, організаційно-правових, політичних, екологічних аспектів тощо.

Враховуючи, що на процеси, що відбуваються в галузі хмелярства певною мірою діють всі

перераховані вище чинники, методи і механізми, аналіз і оцінка стану їх впливу на ефективність і результативність функціонування галузі є актуальним для дослідження.

Аналіз останніх досліджень стану функціонування галузі хмелярства в Україні на сучасному етапі розвитку, постановка завдання

Аналіз та оцінка стану функціонування галузі хмелярства на сучасному етапі розвитку держави постійно перебуває у полі наукових досліджень таких вчених як Г.С. Головач [7], Ратошнюк Т.М. [8], В.І. Довгалюк [9], Т.Ю. Сітнікова [10], Н.О. Куровська [5] та інших. Однак, встановлення динаміки розвитку (спаду) основних соціально-економічних показників, що характеризують сучасні процеси, які відбуваються в галузі, потребує подальшого дослідження з метою оцінки та визначення основних тенденцій.

Метою статті є оцінка і аналіз стану функціонування галузі хмелярства в Україні на сучасному етапі розвитку, впливу існуючої системи управління і механізмів забезпечення державної підтримки галузі на кількісні і якісні показники в галузі.

Виклад матеріалу дослідження

Незважаючи на значні потреби в хмелепродукції для пивоваріння, починаючи з 2012 року, хміль в Україні вирощується лише в чотирьох областях, хоча ще у 2004–2005 рр. налічувалось 9 регіонів-виробників хмелю. Відмовились від вирощування хмелю спочатку Чернігівська, Київська (у 2006–2008 рр.), а згодом і Луганська, Волинська та Вінницька області. Значні здобутки хмелярів впродовж 2006–2009 рр. завершилися значним погіршенням результатів господарської діяльності у 2010–2012 роках. Частка хмеленасаджень в Україні у 2004 (а) та 2012 роках (б) наведено на рис. 1, з якого випливає, що питома вага хмеленасаджень у Житомирській області протягом 2004–2012 років збільшилась у 1,1 рази, або на 6,3 відсоткових пункти (з 73,6 відс. у 2004 р. до 79,9 відс. у 2012 р.).

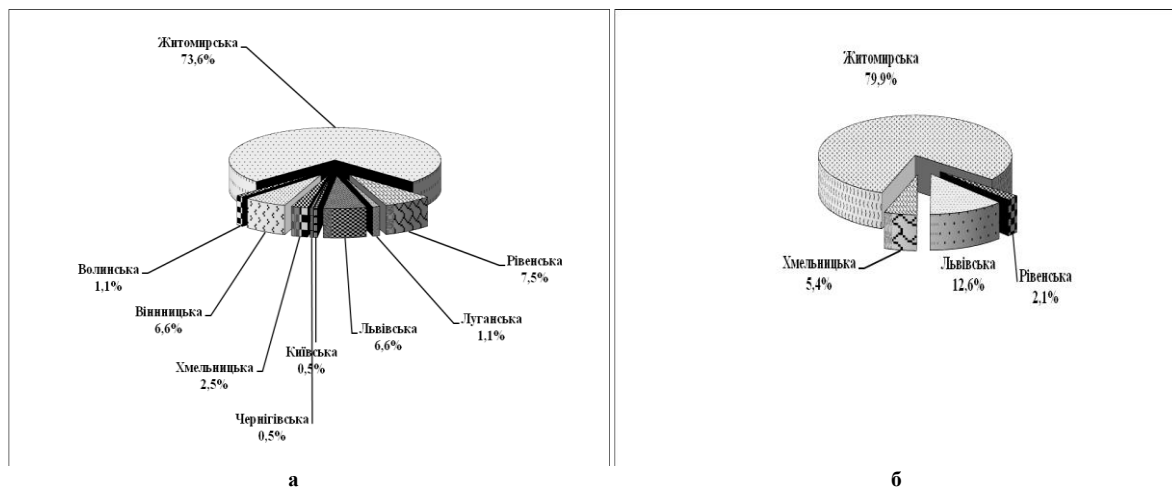


Рис. 1. Частка хмеленасаджень в Україні у 2004 та у 2012 роках (джерело: власні дослідження за даними Асоціації хмелярів України, Української державної помологічно-ампелографічної інспекції)

Динаміка зростання протягом 2003–2009 років валового збору шишок хмелю змінилась спаданням темпів розвитку галузі. Впродовж лише 2009–2012 рр. кількість діючих господарств скоротилась з 59 до 28, або понад у два рази. Валовий збір, порівняно з 2009 р., у 2012 р. зменшився на 889,1 т (-66,2 %), при цьому врожайність за вказаний період зменшилась на 3,7 ц/га (-26,8 %) та у 2012 р. становила 10,1 ц/га, що майже у два рази нижче середньосвітового рівня [11]. Такі результати мають місце у всіх хмелярських регіонах, що свідчить про неузгоджені дії центральних та місцевих органів влади щодо забезпечення розвитку галузі та неефективність державної підтримки. Відомості щодо площ, валового збору та урожайності хмелю в Україні у розрізі областей у 2004–2012 рр. наведено в таблиці 1.

Провідне місце в структурі хмеленасаджень, протягом всього періоду існування галузі в Україні, займає Житомирська область – 376 га (79,9 %) загальних площ, решта хмелеплантацій розташовані у Львівській – 56,2 (12,6 %), Хмельницькій – 24,1 (5,4 %) та Рівненській – 9,6 (2,1 %) областях. Характерною особливістю розміщення хмільників в Україні є посилені їх концентрація в зоні, найбільш сприятливій для його вирощування, тобто в Західному Поліссі, яке характеризується меншою забезпеченістю теплом і більшою зволоженістю [2, с. 274].

Розглянемо більш детально стан розвитку галузі хмелярства України та за тривалий проміжок часу на підставі провідного хмелярського регіону – Житомирської області. Так, якщо у 1990 році з 23 районів Житомирської області хмелярською справою займалось 18 територіальних одиниць, або майже 80 %, то у 2011–2012 роках від вирощування хмелю відмовились 10 районів та відповідно залишилось в галузі 8 од., що складає лише 34,8 % всіх районів області. Дані щодо площ хмеленасаджень в Житомирській області у 1990–2012 рр. наведено в таблиці 2.

Динаміка площ, валового збору та урожайності хмелю в Україні у розрізі областей, 2004–2012 рр.

Роки	Області в яких вирощується хміль									Разом
	Житомирська	Львівська	Хмельницька	Рівненська	Вінницька	Волинська	Луганська	Київська	Чернігівська	
Площі плодоносних хмільників, га										
2004	975,1	86,9	33,4	100,0	87,5	15,1	14,6	6,3	6,5	1325,4
2005	847,7	82,4	33,0	67,8	74,6	9,0	15,4	6,3	4,0	1140,2
2006	733,7	99,0	28,0	81,2	57,7	7,0	19,5	6,3	-	1032,4
2007	717,4	96,7	14,8	69,1	52,9	7,0	19,5	-	-	977,4
2008	673,0	99,9	24,4	56,9	54,6	7,0	17,3	-	-	933,1
2009	670,1	126,8	38,5	63,2	51,8	6,8	12,5	-	-	969,7
2010	691,7	107,6	44,3	30,2	10,0	4,6	-	-	-	888,4
2011	476,3	73,4	41,1	34,9	без догляду	4,6	-	-	-	630,3
2012	357,1	56,2	24,1	9,6	-	-	-	-	-	447,0
Темп росту 2012 р. +/- до 2009 р., %	-46,7	-55,7	-37,4	-84,8	-	-	-	-	-	-54,3
Валовий збір хмелю, т										
2004	407,9	38,9	35,1	56,8	33,8	8,6	6,4	1,6	0,1	589,2
2005	466,1	66,3	6,7	35,5	26,2	5,9	3,5	2,8	0,8	613,8
2006	526,9	86,4	27,0	42,9	34,7	6,5	10,2	4,0	-	738,6
2007	512,4	85,2	30,1	36,0	31,2	5,4	10,2	-	-	710,5
2008	586,4	135,9	63,2	45,6	50,2	4,8	7,2	-	-	893,3
2009	960,0	186,2	95,6	47,7	39,0	5,3	9,0	-	-	1342,8
2010	601,9	86,0	58,1	28,5	1,9	4,4	-	-	-	780,8
2011	504,9	95,4	46,8	30,3	-	3,1	-	-	-	680,5
2012	376,0	51,8	20,8	5,1	-	-	-	-	-	453,7
Темп росту 2012 р. +/- до 2009 р., %	-60,8	-72,2	-78,2	-89,3	-	-	-	-	-	-66,2
Урожайність, ц/га										
2004	4,2	4,5	10,5	5,7	3,9	5,7	4,4	2,5	0,2	4,4
2005	5,5	8,0	2,0	5,2	3,5	6,6	2,3	4,4	2,0	5,4
2006	7,2	8,7	9,6	5,3	6,0	9,3	5,2	6,3	-	7,2
2007	7,1	8,8	20,3	5,2	5,9	7,7	5,2	-	-	7,3
2008	8,7	13,6	25,9	8,0	9,2	6,9	4,2	-	-	9,6
2009	14,3	14,7	24,8	7,5	7,5	7,8	7,2	-	-	13,8
2010	8,7	8,0	13,1	9,4	1,9	9,6	-	-	-	8,8
2011	10,6	13,0	11,4	8,7	-	6,7	-	-	-	10,8
2012	10,5	9,2	8,6	5,3	-	-	-	-	-	10,1
Темп росту 2012 р. +/- до 2009 р., %	-26,6	-37,4	-65,3	-29,3	-	-	-	-	-	-26,8

Джерело: за даними Асоціації хмелярів України, Української державної помологічно-ампелографічної інспекції.

За даними вказаної таблиці у 2012 р. площі хмеленасаджень в Житомирській області скоротились на 4834,4 га. (чи у 14,4 разу) у порівнянні із 1990 р., або на 962,4 га (чи у 3,7 разу) у порівнянні із 2000 р. (періодом запровадження державної підтримки галузі хмелярства в Україні).

Подібна ситуація у вказаному періоді має місце щодо динаміки валового збору і урожайності хмеленасаджень у Житомирській області, динаміка показників яких наведена у таблиці 3.

Інформація, наведена у таблиці свідчить, що у 2012 р. валовий збір хмелю в Житомирській області скоротився на 3869,8 т (чи у 11,2 разу) у порівнянні із 1990 р., або на 153,3 т (чи у 1,4 разу) у порівнянні із 2000 р., при цьому в Народицькому районі (у 1990 р.) та Коростишівському районі (у 2012 р.) не дивлячись на наявність хмеленасаджень урожаю хмелю не одержували. В той же час урожайність хмеленасаджень

починаючи з 2001 року має стійку тенденцію до збільшення, але залишається майже у двічі меншу за світовий та європейський рівень.

Окремі регіони Житомирської області змогли забезпечити значно більшу урожайність ніж в середньому по регіону та Україні, порівнянні середньої урожайності за 2008–2012 роки наведено у рис. 2.

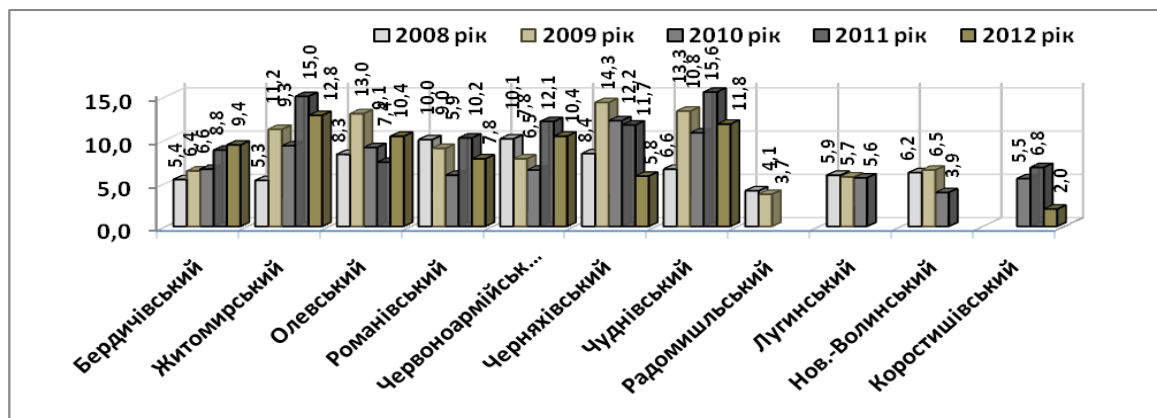


Рис. 2. Динаміка урожайності хмелю в Житомирській області у 2008–2012 роках (джерело: власні дослідження за даними звітів Головного управління агропромислового розвитку Житомирської обласної державної адміністрації)

Таблиця 2

Динаміка площ хмеленасаджень в Житомирській області у 1990–2012 рр.

№ з/п	Райони Житомирської області	Всього хмеленасаджень, га													
		1990	2000	2001	2002	2003	2004	2005	2006	2007	2008	2009	2010	2011	2012
1	Бердичівський	526	121	122	121	289	236	192	232	159	231	188	139,7	111,8	57,5
2	Попільнянський	71	24	46	-	-	-	-	-	-	-	-	-	-	-
3	Чуднівський	301	68	62	29	79	77	42	45	54	84	96	91,3	72	72
4	Романівський	88	29	-	6	6	11	9	9	9	11	18	11,1	6,5	8,7
5	Житомирський	515	130	62	146	151	171	144	158	127	138	159	115,5	57,1	78,7
6	Коростишівський	227	-	-	-	-	-	-	-	-	0,4	2,2	2,2	2,2	0,5
7	Нов-Волинський	192	94	59	43	21	19	13	7	9	8,4	6,5	-	-	-
8	Черняхівський	556	89	92	113	103	117	86	81	75	52	47	35,1	37,4	31
9	Вол-Волинський	149	48	48	35	17	-	-	-	-	-	-	-	-	-
10	Ємільчинський	251	40	40	40	40	13	4	4	4	3,5	3,5	-	-	-
11	Коростенський	56	-	-	-	-	-	-	-	-	-	-	-	-	-
12	Лугинський	700	145	34	37	30	26	20	14	16	17,2	15,8	14,2		
13	Малинський	37	-	-	-	-	-	-	-	-	-	-	-	-	-
14	Народицький	14	-	-	-	-	-	-	-	-	-	-	-	-	-
15	Овруцький	43	6	6	6	-	-	-	-	-	-	-	-	-	-
16	Олевський	975	282	304	379	266	276	177	236	238	253	276	238,8	161,1	90,1
17	Радомишльський	297	45	49	71	71	57	52	53	57	54	50	-	-	-
18	Червоноармійський	197	202	197	188	178	178	60	94	86	34	48	43,9	31,1	22,1
	По області:	5195	1323	1135	1227	1270	1180	800	933	834	887	910	695,9	479,2	360,6

Джерело: власні дослідження за даними звітів Головного управління агропромислового розвитку Житомирської обласної державної адміністрації та Головного управління статистики в Житомирській області.

За даними поданими на рис. 2, у Чуднівському (СТОВ «Спілка хмелярів та пивоварів») і Житомирському (ТОВ «Вертокийівка», ТОВ «Укragenотехтрейд») районах у 2011 році вдалось досягти урожайності на рівні 15,6 ц/га та 15,0 ц/га відповідно (що відповідає середній урожайності у таких європейських країнах, як Польща, Чехія, Словенія), хоча такий показник значно нижчий ніж у провідних світових країнах у вказаному періоді (Німеччина – 21,5 ц/га, США – 24,5 ц/га, Китай – 29,8 ц/га).

З загальної кількості хмелярських господарств, які у 2012 році здійснювали господарську діяльність у галузі хмелярства понад 82 % (або 23 підприємства) розміщені у Житомирській області. Найбільші площі

хмеленасаджень розміщені в Олевському – 90,1 га, Житомирському – 78,7 га, Чуднівському – 72,0 га, Бердичівському – 57,5 га районах. При цьому найменша урожайність у 2012 році мала місце у ПАФ «Дружба», с. Видибор (Черняхівський р-н) – 5,8 ц/га, ПП «Заграда», с. Грем'яче (Романівський р-н) – 7,8 ц/га, а найбільший рівень у ТОВ «Укранротехтрейд», с. Садки (Житомирський р-н) – 16,1 ц/га, СТОВ «Світанок», с. Кам'янка (Олевський р-н) – 14,6 ц/га, що майже у 3 рази перевищує мінімальний рівень врожайності.

Матеріали дослідження засвідчили про наявність нестабільних процесів щодо закладання молодих насаджень хмелю у Житомирській області, динаміка яких наведена у рис. 3.

Таблиця 3

Динаміка валового збору хмелю та урожайності* в Житомирській області у 1990–2012 рр.

№ з/п	Райони Житомирської області/роки	1990	2000	2001	2002	2003	2004	2005	2006	2007	2008	2009	2010	2011	2012
		Валовий збір, тонн													
1	Бердичівський	548,5	69,0	77,0	83,0	94,6	89,8	79,7	78,5	83,8	124,1	139,4	92,4	98,5	53,8
2	Попільнянський	28,9	9,0	7,0											
3	Чуднівський	296,4	12,0	11,0	13,0	20,6	19,1	35,5	35,7	42,0	55,6	127,7	99	112,1	84,6
4	Романівський	51,4				1,3	4,5	5,0	7,0	7,1	11,1	9,0	6,5	6,6	6,8
5	Житомирський	454,6	62,0	29,0	59,0	52,3	57,1	94,5	81,7	74,3	72,7	169,3	107,9	85,6	100,4
6	Коростишівський	111,5													
7	Нов-Волинський	181,2	18,0	17,0	13,0	4,2	5,9	6,3	4,7	4,2	5,2	4,2	1,6		
8	Черняхівський	528,3	69,0	57,0	30,0	36,8	40,7	36,8	42,0	44,3	43,6	67,4	42,9	43,9	18,1
9	Вол-Волинський	113,9	4,0	5,0		0,4									
10	Смільчинський	126,8	6,0	6,0	3,0	4,6	2,1	2,3	1,7	1,5					
11	Коростенський	25,6													
12	Лугинський	603,3	6,0	9,0	7,0	9,3	9,3	10,3	4,1	10,4	10,1	4,3	8,0		
13	Малинський	27,6													
14	Овруцький	26,8													
15	Олевський	758,1	129,0	195,0	103,0	83,8	89,2	114,8	165,7	144,8	209,9	363,5	216,5	119,2	89,2
16	Радомишльський	180,4	58,0	34,0	37,0	9,3	14,1	18,9	31,0	36,4	22,1	25,0			
17	Червоноармійський	214,2	84,0	62,0	27,0	46,8	48,6	46,2	38,6	36,4	34,2	32,8	28,7	37,5	23
По області:		4227,7	529,2	519,0	380,0	367,1	380,4	450,3	490,7	485,2	588,6	942,6	603,5	503,4	375,9
Урожайність, ц/га															
1	Бердичівський	11,9	6,6	6,3	6,8	3,3	3,8	3,7	3,4	5,3	5,4	7,4	6,6	8,8	9,4
2	Попільнянський	4,8	4,5	1,4											
3	Чуднівський	11,1	3,5	1,7	4,3	2,6	2,5	6,7	8,0	7,8	6,6	13,4	10,8	15,6	11,8
4	Романівський	7,6				2,2	4,0	4,4	7,9	8,0	10,0	5,1	5,9	10,2	7,8
5	Житомирський	9,7	6,8	4,7	4,1	3,5	3,3	5,0	5,2	5,9	5,3	10,6	9,3	15	12,8
6	Коростишівський	5,5											5,5	6,8	2
7	Нов-Волинський	10,9	2,8	2,9	2,9	2,0	3,1	3,5	7,2	4,7	6,2	6,5	3,9		
8	Черняхівський	10,2	8,1	6,2	2,7	3,6	3,5	3,6	5,2	5,9	8,4	14,4	12,2	11,7	5,8
9	Вол-Волинський	8,0	3,5	1,0		0,2									
10	Смільчинський	6,5	3,6	1,4	0,7	1,2	1,6	5,6	4,9	4,3					
11	Коростенський	5,2													
12	Лугинський	9,8	2,8	2,7	1,8	3,1	3,6	5,2	3,0	6,6	5,9	2,8	5,6		
13	Малинський	7,5													
14	Овруцький	6,2													
15	Олевський	9,2	4,7	6,4	2,7	3,2	3,2	5,8	7,0	6,1	8,3	13,2	9,1	7,4	10,4
16	Радомишльський	4,9	16,1	6,9	5,2	1,3	2,5	3,4	5,8	6,4	4,1	5,0			10,4
17	Червоноармійський	10,9	11,1	3,1	1,4	2,6	2,7	4,7	4,1	4,2	10,1	6,8	6,5	12,1	
По області:		9,1	6,4	4,6	3,1	2,9	3,2	4,7	5,3	5,8	6,6	10,4	8,7	10,5	10,6

Джерело: власні дослідження за даними звітів Головного управління агропромислового розвитку Житомирської обласної державної адміністрації та Головного управління статистики в Житомирській області.

*- урожайність виходячи з загальних площ хмеленасаджень (в т.ч. плодоносних)

Так, не дивлячись на позитивну динаміку зростання площ закладання молодих насаджень хмелю у 2005–2009 рр. у Житомирській області вже починаючи з 2010 р. має місце значне скорочення площ закладки на 180 га у порівнянні з 2008 р. (з 207 га у 2008 р. до 27 га у 2010 р.), або у 7,7 рази, що свідчить про припинення закладання молодих насаджень хмелю.

Проблемам сучасного стану та розвитку галузі приділялось достатньо уваги окремими науковцями. Зокрема, Довгалюк В.І. оцінюючи розвиток галузі хмелярства в Україні [9] зазначає, що в умовах

реформування агропромислового комплексу галузь хмелярства переживає не найкращі часи. Науковець доходить висновку, що на невиконання програми розвитку хмелярства (виробництва хмелю) вплинуло скорочення площ насаджень. Для відновлення насаджень хмелю, на його думку, потрібно, передусім, створити матеріально-технічну базу для галузі, що дасть можливість скоротити затрати ручної праці.

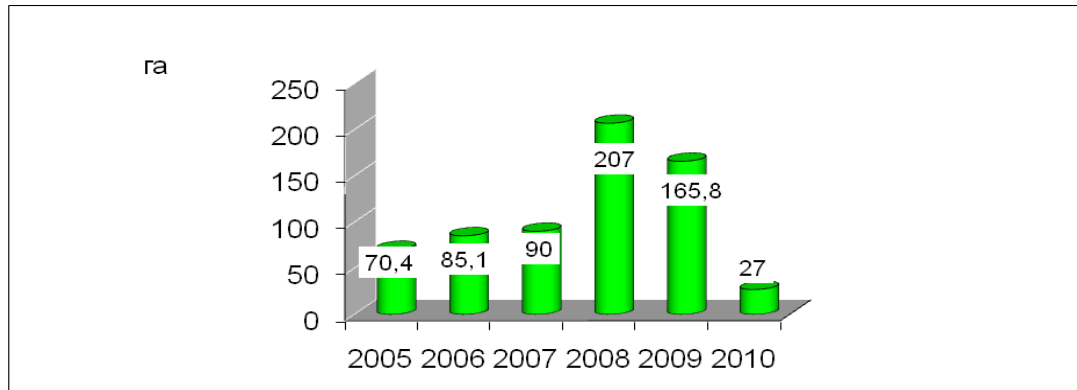


Рис. 3. Динаміка закладки молодих насаджень хмелю в Житомирській області у 2005–2010 роках (джерело: власні дослідження за даними звітів Головного управління агропромислового розвитку Житомирської обласної державної адміністрації)

Не можемо погодитись з такою позицією, оскільки протягом останніх 14 років держава майже у повному обсязі компенсує хмелярським господарствам всі витрати пов'язані із придбанням хмелярської техніки, обладнання, механізмів (модернізацію матеріально-технічної бази галузі), проте останні дії не принесли очікуваних результатів, про що свідчить катастрофічне зменшення площ хмеленасаджень та валового збору хмелю.

Отже, забезпечення матеріально-технічного оснащення має забезпечуватись лише у поєднанні із концептуальними процесами створення механізмів розвитку галузі на основі розширення обсягів хмеленасаджень за сортовим складом, який задовольняє передусім потреби пивоварів та створення умов для вільного просування вирощеного хмелю, передусім на внутрішньому ринку та виходу на зовнішній ринок.

Зазначені тенденції теж прослідковуються в роботах Довгалюка В.І., який визнає вплив проблеми із реалізацією хмелю на збитковість галузі, внаслідок втрати технологічних властивостей шишок хмелю, що зумовлює його низьку ціну.

Важливість критерію якості приділяється у своїх дослідженнях науковцем Ратошнюк Т.М., який під поняттям «якість хмелю» розуміє сукупність його фізичних, біологічних і хімічних властивостей, що зумовлюють мету та доцільність вирощування культури та якими визначається потреба в ній відповідно до призначення. Зміна якості хмелю зумовлює необхідність створення та впровадження механізму управління ризиком, з метою мінімізації наслідків його негативних впливів і, відповідно, підвищення результативності позитивної дії. При цьому одним із методів управління такими процесами є організація системи управління якістю продукції на хмелярських підприємствах. Основними інструментами управління такими процесами має стати кооперація виробників хмелю в сферах виробництва, переробки, реалізації та обслуговування й диверсифікація сортів хмелю за строками дозрівання [8].

Важливість якісних показників хмелю та їх вплив на ефективність виробництва визначається Сітніковою Т.Ю. на думку якої особливої уваги потребують насадження ароматичних сортів, реалізація генетичного потенціалу яких в умовах північного Полісся є досить високою. При цьому, у значній мірі, підвищення ефективності виробництва продукції хмелярства залежить від якісних показників, використовуваних у виробництві сортів та належного ресурсного забезпечення процесу виробництва, а також економії обігових коштів, шляхом впровадження ресурсозберігаючих та прогресивно-інтенсивних технологій, розвитку кооперації, інтеграції та вдосконалення механізму надання і використання державної підтримки на розвиток хмелярства [10, с. 124–127].

Отже, більшість вітчизняних науковців відзначають важливість сортового складу хмеленасаджень в аспекті розвитку галузі хмелярства в Україні. Причому за ринкових умов головною фігурою на ринку стає покупець, його вподобання до того чи іншого товару, у нашому випадку – пивоварних компаній. Тому основним завданням виробника є покращення якісних характеристик товару, зокрема для хмелярських господарств – це збільшення вмісту альфа-кислот у продукції, що дасть можливість одержати більше прибутку та забезпечити належну конкурентоспроможність продукцію. Якісна продукція при цьому в майбутньому забезпечить конкурентоспроможність галузі, покращення іміджу на ринку.

Згідно з даними інвентаризації 2009 року в Україні на балансі хмелегосподарств обліковувалось близько 2139,6 га хмелешпалер, частина яких перебуває в незадовільному стані та потребує відновлення і ремонту; 826,8 га (38,6 %) взагалі не використовуються. У багатьох господарствах, де вся шпалера була під хмеленасадженнями, є нагальна потреба у ремонті або встановленні нової шпалери. Науковцями інституту

сільськогосподарства Полісся доведено, що висока продуктивність рослин хмелю забезпечується лише до 10-річного віку, а в подальшому значно знижується, оскільки щороку зростає зрідженість насаджень, що при досягненні рослинами 11-річного віку може становити 50–79 %. Наприклад, якщо у 2005 р. насадження віком понад 10 років становили 35,5 %, то у 2007 – 10,4, а в 2009 р. – лише 6,6 % [12, с. 17–18].

При цьому за даними інвентаризації 2011 р. на балансі хмелегосподарств знаходиться 1989,4 га хмелешпалер, з яких лише 901,0 га використовується за призначенням. Отже протягом останніх трьох років (2009–2011 рр.) площа хмелешпалер, які перебували на балансі господарств за даними інвентаризацій зменшилась на 150,2 га (або у 1,1 рази), при цьому така площа, яка використовувалась хмелярами зменшилась на 411,8 га, або майже у 1,5 рази, що призвело до зростання питомої ваги незайнятих шпалер. Як наслідок існування перспектив засадження хмелем сучасних високопродуктивних сортів, за умови покращення їх стану.

Стан і динаміка наявності обсягів шпалер в хмелярських господарствах України, у 2006, 2009–2011 рр. наведено у таблиці 4.

Таблиця 4

Стан і динаміка наявності обсягів шпалер в хмелярських господарствах України, у 2006, 2009–2011 рр.

Роки	Площа шпалери, га				Кількість господарств	Всього насаджень хмелю, га	Незайняті шпалери, га	Питома вага незайнятих шпалер, %
	всього	дерев'яна	комбінована	залізо-бетонна				
2006	4069,7	124,1	828,0	3117,6	63	1112,8	2956,9	72,7
2009	2447,2	90,4	277,9	2078,9	59	1345,6	1101,6	45,0
2010	2333,5	71,4	285,2	1976,9	57	1170,3	1157,3	49,6
2011	1989,4	69,5	169,8	1750,1	46	901,0	1088,4	54,7

Джерело: за даними Української державної помологічно-ампелографічної інспекції.

Отже, за останні п'ять років (2006–2011 рр.) площі хмелешпалер скоротились понад два рази, при цьому хмелярськими господарствами використовується лише близько половини наявних шпалер.

Переважна частина плодоносних насаджень хмелю у 2009 р. (76 %) має порівняно невелику зрідженість (20 %), 16 % насаджень хмільників втратили в середньому до 30 %, 10 % – понад 30 % рослин, загальна зрідженість у вказаному періоді становила 14,8 %. Зазначене негативно позначається на економічній ефективності господарювання хмелярських господарств [12, с. 18].

Наукові дослідження, практичний досвід підтверджують, що не випадково в світовому хмелярстві після 12–15 річного використання хмільники виводять в хмелеоборот (за принципом сівозміни в рослинництві). Потреба в сортовому садивному матеріалі зростає ще й тому, що до цього часу в Україні не освоєно значних площ збудованих хмелешпалер, на яких земля не використовується за призначенням. Освоєння цих площ – величезний резерв збільшення виробництва хмелю. Вітчизняний і зарубіжний досвід переконливо свідчить: інтенсивне ведення хмелярства можливе лише в спеціалізованих господарствах, з великою площею хмільників. Саме в таких господарствах з найкраще є економічною ефективністю використовується матеріально-технічна база галузі, енергетичні і трудові ресурси, внаслідок чого продукція одержана у таких господарствах значно дешевша. Зазначене неодмінно слід врахувати при подальшому розвитку організаційно-господарських форм у хмелярстві [13, с. 84].

Найбільш розповсюджені сорти вітчизняної селекції, які вирощуються на даний час в Україні, за врожайними і технологічними якісними ознаками не поступаються кращим світовим аналогам, а за деякими показниками навіть перевищують їх за належних умов вирощування є конкурентоспроможними на міжнародному ринку хмелю. Найбільшим попитом серед пивоварів користуються ароматичні сорти – «Слов'янка», «Заграва», «Гайдамацький» та гірки сорти – «Промінь», «Альта», які займали у 2009 р. відповідно, 32,1 % та 9,9 % площ насаджень в Україні. Але, нововидані сорти були розміщені на незначних площах. Так, у деяких господарствах під окремими сортами зайнято не більше 0,4–2,5 га насаджень, що не дозволяє самостійно формувати необхідні партії хмелю для переробки і реалізації [3, с. 16–17]. Динаміка та структура сортового складу насаджень хмелю в Україні у 2005–2009 рр. наведено у таблиці 5.

За даними нашого дослідження встановлено, що загалом протягом 2006–2012 рр. площі хмеленасаджень скоротились на 647,7 га, або у 2,4 рази, при цьому площі під ароматичними сортами скоротились на 264,1 га, або у 1,7 рази, а гіркими на 218,9 га, чи у майже 4 рази. Зазначене свідчить, що темпи скорочення площ гірких сортів у понад два рази перевищують темпи скорочення ароматичних сортів, що не узгоджується із зростаючою потребою пивоварних підприємств безпосередньо у гірких сортах хмелю.

В той же час, хміль ароматичного сорту «Тріумф», гірких сортів «Зміна», «Потіївський», «Житич», «Граніт», «Оболонський» хмелярські господарства у 2012 р. взагалі припинили вирощування і догляд за ними. По всіх інших сортах має місце тенденція щодо значного скорочення площ насаджень (окрім

ароматичного сорту «Заграва» частка якого протягом 2006–2009 рр. зросла на 22,7 відсоткового пункту). При цьому не дивлячись, що протягом 2007–2009 рр. було закладено понад 180 га ароматичного сорту «Національний», витрати на посадку якого були компенсовані за рахунок коштів державного бюджету хмелярськими господарствами вже у 2012 році припинено догляд майже за половиною таких насаджень, не дивлячись що продуктивних вік дорослих багаторічних насаджень хмелю складає 12–15 років. Зазначені тенденції свідчать про неефективність державного регулювання та підтримки галузі хмелярства, особливо протягом останніх років.

Таблиця 5

Динаміка та структура сортового складу насаджень хмелю в Україні у 2005–2012 рр.

Сорти хмелю	Площі насаджень, га			Сортова структура 2006 р., %	Сортова структура 2009 р., %	Сортова структура 2012р., %
	2006	2009	2012			
Ароматичні	646,2	930,1	382,1	58,1	69,1	82,1
Клон 18	280,4	123,1	29,3	25,2	9,1	6,3
Злато Полісся	119,1	111,1	31,1	10,7	8,2	6,7
Слов'янка	92,2	137,9	38,8	8,3	10,2	8,3
Заграва Гайдамацький	109,3	239,7	151,2	9,8	17,8	32,5
Гайдамацький	38,0	54,6	20,3	3,4	4,1	4,4
Національний	-	188,1	91,8	-	14,0	19,7
Староволинський	-	10,8	10,8	-	0,8	2,3
Тріумф	-	11,9	0	-	0,9	0
Інші	7,3	53,0	8,8	0,7	3,9	1,9
Гіркі	291,9	289,1	73,0	26,2	21,5	15,7
Промінь	87,3	106,4	26,7	7,8	7,9	5,7
Поліський	127,9	88,0	18,0	11,5	6,5	3,9
Зміна	32,8	21,2	0	2,9	1,6	0
Альта	21,4	26,5	19,3	1,9	2,0	4,2
Потіївський	10,6	5,6	0	0,9	0,4	0
Житич	6,3	1,4	0	0,6	0,1	0
Граніт	2,2	0,9	0	0,2	0,1	0
Оболонський	0,5	4,3	0	0,1	0,3	0
Інші	2,9	34,8	9,0	0,3	2,6	1,9
Сортосуміші	174,7	126,4	10,0	15,7	9,4	2,2
РАЗОМ	1112,8	1345,6	465,1	100,0	100,0	100,0

Джерело: власні дослідження за даними Асоціації хмелярів України, Української державної помологічно-ампелографічної інспекції.

У 2009 році 126,4 га (9,4 %) насаджень було зайнято несортовим матеріалом, що свідчить про недотримання господарствами правильної сортової політики, тому насадження потребують постійного контролю та вчасного оновлення. Сортові насадження ароматичних сортів впродовж вказаного періоду (2005–2009 рр.) залишилися майже без змін (+7,7 %), при цьому хмеленасадження сортів гіркої групи зменшились в 1,7 разу.

Отже не дивлячись на потребу у пивоварних компаній у гірких сортах хмелю, площі хмеленасаджень таких сортів навпаки скорочуються. Раціональне поєднання сортів з різними строками достигання дасть змогу вчасно збирати вирощений врожай, знизити навантаження на хмелезбиральну техніку, раціонально використовувати ресурси в галузі, покращити якість готової хмелепродукції.

На сьогодні в структурі хмільників регіонів України переважають ароматичні сорти, при цьому основна частка обох груп зосереджена в Житомирській та Львівській областях. Динаміка зміни структури сортових насаджень хмелю в Україні у 2006, 2009, 2012 рр. наведено у таблиці 6.

Як впливає з даних вищенаведеної таблиці протягом 2006–2012 рр. понад 76% ароматичних та 70% гірких сортів хмелю сконцентровано в Житомирській області, при цьому у вказаному періоді чотири області (Вінницька, Волинська, Луганська та Київська) взагалі припинили догляд за хмільниками та дві області (Рівненська і Хмельницька) позбулись гірких сортів хмелю, зберігши незначну частину ароматичних хмільників. Подібні тенденції мають місце в структурі валового збору та обсягів вирощеного хмелю в Україні у 2009, 2012 рр., яка наведена у таблиці 7.

Таблиця 6

Динаміка зміни структури сортових насаджень хмелю в Україні у 2006, 2009, 2012 рр. в розрізі регіонів

Області	Фактичні площі насаджень ароматичних та / гірких сортів хмелю, га			Питома вага сортових насаджень ароматичних/гірких сортів, %			Питома вага сортосумішей в загальній структурі хмільників, %		
	2006	2009	2012	2006	2009	2012	2006	2009	2012
Житомирська	505,0/203,4	714,6/222,6	295,9/54,7	78,1/69,6	76,8/77,0	77,5/74,9	7,0	6	2,2
Львівська	60,9/26,7	93,3/24,7	52,5/18,3	9,5/9,2	10,1/8,5	13,7/25,1	1,5	1,3	-
Рівненська	33,4/24,2	40,1/22,0	9,6/0	5,2/8,3	4,3/7,6	2,5/0	2,1	0,6	-
Вінницька	28,0/12,9	21,4/10,5	0/0	4,3/4,4	2,3/3,6	-	1,8	1,5	-
Хмельницька	14,0/6,9	42,1/4,0	24,1/0	2,2/2,4	4,5/1,4	6,3/0	1,1	-	-
Луганська	0,4/7,0	14,1/0,8	0/0	0,0/2,4	1,5/0,3	-	-	-	-
Волинська	4,5/4,5	4,6/4,5	0/0	0,7/1,5	0,5/1,6	-	0,4	-	-
Київська	0/6,3	0/0	0/0	0/2,2	-	-	-	-	-
ВСЬОГО	646,2/291,9	930,1/289,1	382,1/73,0	100/100	100/100	100/100	13,9	9,4	2,2

Джерело: власні дослідження за даними Асоціації хмелярів України, Української державної помологічно-ампелографічної інспекції.

Таблиця 7

Структура валового збору та обсяги вирощеного хмелю в Україні, 2009, 2012 рр.

Сорти хмелю	Період	Валовий збір хмелю всього, т	Структура обсягів вирощеної продукції по областях, т						
			Житомирська	Львівська	Хмельницька	Рівненська	Вінницька	Луганська	Волинська
Ароматичні	2009 р.	1034,8	742,0	146,6	87,8	26,3	20,5	9,0	2,6
Гіркі		308,0	218,0	39,6	7,8	21,4	18,5	-	2,7
РАЗОМ:		1342,8	960,0	186,2	95,6	47,7	39,0	9,0	5,3
Ароматичні	2012 р.	381,6	317,3	38,4	20,8	5,1	-	-	-
Гіркі		72,1	58,7	13,4	-	-	-	-	-
РАЗОМ:		453,7	376,0	51,8	20,8	5,1	-	-	-
Темпи скорочення валового збору, т/раз	Ароматичні	953,2/2,7	424,7/2,3	108,2/3,8	67/4,2	21,2/5,2	-	-	-
	Гіркі	235,9/4,3	159,3/3,7	26,2/3,0	-	-	-	-	-

Джерело: власні дослідження – розраховано за даними Асоціації хмелярів України.

Наведені в таблиці дані свідчать про скорочення протягом 2009–2012 рр. валового збору хмелю по Україні майже у тричі (на 889,1 т), що серед іншого пов'язано із припиненням його вирощування у трьох регіонах (Вінницька, Волинська, Луганська області). При цьому валовий збір ароматичних сортів хмелю скоротився у 2,7 разу (або на 953,2 т), а гірких у 4,3 разу (або 235,9 т), що зокрема пояснюється застосуванням вирощування гірких сортів хмелю у Рівненській та Хмельницькій областях.

Отже, фактично хмелярськими господарствами припиняється вирощування саме гірких сортів хмелю, не дивлячись на потребу вітчизняної пивоварної промисловості саме у таких сортах. Частково зазначене пояснюється експортом саме ароматичних сортів хмелю закордонним споживачам.

Висновки та перспективи подальших наукових досліджень

Розвиток хмелярства в світі та в Україні, зокрема, має давню історію, яка характеризується етапами піднесення та занепаду. Історичні злети та падіння галузі хмелярства в Україні були обумовлені впливом соціально-економічних, політичних чинників, загострення конкурентної боротьби у світі за ринку збуту.

На сучасному етапі розвитку хмелярства в Україні чітко спостерігається негативна тенденція щодо погіршення динаміки основних показників, що характеризують стан галузі та свідчать про її занепад та стагнацію. Зокрема, тільки протягом останніх років (2009–2012 рр.) чисельність діючих хмелегосподарств скоротилась у понад два рази (до 28 у 2012 р.), валовий збір хмелю скоротився у майже три рази (до 430 т у 2012 р.). Площі хмелешпалер протягом останніх років скоротились у понад два рази (до 1,9 тис. га у 2011 р.), в той же час хмелярськими господарствами використовується лише близько половини наявних шпалер. Урожайність хмелю залишається відносно стабільною, проте її рівень майже у двічі менший за показники, які вдається досягти хмелярськими господарствами провідних країн світу.

Не дивлячись на значні потреби у хмелепродукції для вітчизняного пивоваріння, починаючи з 2012 року, хміль в Україні вирощується лише в чотирьох областях (Житомирській, Рівненській, Львівській, Хмельницькій), хоча ще у 2004–2005 рр. налічувалось 9 регіонів-виробників хмелю. Подібні процеси мають місце у Житомирській області, яка займає провідне місце в структурі хмеленасаджень протягом всього періоду існування галузі в Україні (майже 80 % у 2012 році).

Темпи скорочення площ гірких сортів у понад два рази перевищують темпи скорочення ароматичних сортів, що не узгоджується із зростаючою потребою пивоварних заводів безпосередньо у гірких сортах хмелю. Так, протягом 2006–2012 рр. площі хмеленасаджень скоротились на 647,7 га, або у 2,4 разу, при цьому площі під ароматичними сортами скоротились на 264,1 га, або у 1,7 разу, а гіркими на 218,9 га, чи у майже 4 рази. Припинення створення молодих насаджень хмелю закладає передумови втрати можливості розвитку галузі та створює ризики знищення молодих багаторічних насаджень хмелю, закладених у попередніх періодах за державні кошти, внаслідок припинення догляду за ними.

Раціональне поєднання сортів з різними строками досягання дасть змогу вчасно збирати вирощений врожай, знизити навантаження на хмелезбиральну техніку, раціонально використовувати ресурси в галузі, покращити якість готової хмелепродукції. Матеріально-технічне оснащення галузі має забезпечуватись лише у поєднанні із концептуальними процесами створення системи розвитку на основі розширення обсягів хмеленасаджень за сортовим складом, який задовольняє передусім потреби пивоварів та створення умов для вільного просування вирощеного хмелю, передусім на внутрішньому ринку та виходу на зовнішній ринок.

Література

1. Наукові основи агропромислового виробництва в зоні Полісся і західного регіону України / Редкол. : М.В. Зубець (голова редакційної колегії) та ін. – К. : Урожай, 2004. – С. 178–186.
2. Наукові основи агропромислового виробництва в зоні Полісся і західного регіону України / Редкол. : М.В. Зубець (голова редакційної колегії) та ін. – К. : Аграрна наука, 2010. – 944 с.
3. Савченко Ю.І. Інноваційний шлях розвитку хмелярства / Савченко Ю.І. та авторський колектив // Житомир : «Рута», 2011. – 112 с.
4. Хмелеводство. Колектив авторів. – К. : Из-во «Урожай». – 1969. – 180 с.
5. Куровська Н.О. Організаційно-економічний механізм відродження галузі хмелярства [Електронний ресурс] / Н.О. Куровська // Management theory and studies for rural business and infrastructure development. – 2010. – № 21 (2). – Режим доступу : <http://vadyba.asu.lt/21/71.pdf>.
6. Славов В.П. Резерви підвищення ефективності використання біоенергетичних ресурсів / В.П. Славов, І.В. Заря, Ю.В. Загородній // Економіка АПК. – 2005. – № 7. – С. 74–83.
7. Головач Г.С. Економічна ефективність виробництва хмелю в Україні / Г.С. Головач // Економіка АПК. – 2003. – № 6. – С. 83–85.
8. Ратошнюк Т.М. Управління якістю як засіб зниження ризиковості галузі хмелярства / Т.М. Ратошнюк, О.М. Николик, Т.Ю. Сітнікова // Економіка АПК. – 2008. – № 9. – С. 103–108.
9. Довгалюк В.І. Розвиток галузі хмелярства в Україні / В.І. Довгалюк // Економіка АПК. – 2011. – № 10. – С. 30–33.
10. Сітнікова Т.Ю. Чинники впливу на ефективність виробництва хмелю / Т.Ю. Сітнікова // Збірник наукових праць «Агропромислове виробництво Полісся» інститут с.-г. Полісся НААН, 2011. – № 4. – С. 124–127.
11. The Barth Report 2011/2012 [Електронний ресурс] // Joh. Barth & Sohn. – Nuremberg, 2012. – Режим доступу : www.barthhaasgroup.com.
12. Венгер В.М. Технологія вирощування та захисту хмелю від шкідливих організмів / [В.М. Венгер, С.О. Трибель, О.М. Лапа та ін.]. – К. : Колоб'іг: Фенікс, 2011. – 196 с.
13. Ковтун М.Г. Наукове забезпечення розвитку хмелярства України / М.Г. Ковтун, А.О. Годований // Хмелярство України. – 1995. – С. 82–85.

References

1. Naukovi osnovi agropromislovogo virobnitstva v zoni Polissya i zahidnogo regionu Ukrayini / Redkol.: M.V. Zubets (golova redaktsiynoi kolegiyi) ta in. – K.: Urozhay, 2004. – S. 178-186. [in Ukrainian]
2. Naukovi osnovi agropromislovogo virobnitstva v zoni Polissya i zahidnogo regionu Ukrayini / Redkol.: M.V. Zubets (golova redaktsiynoi kolegiyi) ta in. – K.: Agrarna nauka, 2010. – 944 s. [in Ukrainian]
3. Savchenko Yu.I. Innovatsiynyi shlyah rozvitku hmelyarstva / Savchenko Yu.I. ta avtorskiy kolektiv // Zhitomir: «Ruta», 2011. – 112 s. [in Ukrainian]
4. Hmelevodstvo. Kolektiv avtorov., K.: Iz-vo «Urozhay». – 1969, 180 s. [in Ukrainian]
5. Kurovska N.O. Organizatsiyno-ekonomichnyi mehanizm vidrozhennya galuzi hmeiyarstva [Elektronniy resurs] / N. O. Kurovska // Management theory and studies for rural business and infrastructure development. – 2010. – No. 21 (2). [in Ukrainian]
6. Slavov V.P. Rezervi pidvischennya effektivnosti vikoristannya bloenergetichnih resursiv / V.P. Slavov, I.V. Zarya, Yu.V. Zagorodny // Ekonomika APK. – 2005. – No 7. – S. 74-83. [in Ukrainian]
7. Golovach G.S. Ekonomichna effektivnist virobnitstva hmelyu v Ukrayini / G.S. Golovach // Ekonomika APK. – 2003. – No 6. – S. 83-85. [in Ukrainian]

8. Ratoshnyuk T.M. Upravlinnya yakistyu yak zasib znizhennya rizikovosti galuzi hmelyarstva / T.M. Ratoshnyuk, O.M. Nikolik, T.Yu. Sitnikova // Ekonomika APK. – 2008. – No 9. – S. 103-108. [in Ukrainian]
9. Dovgalyuk V.I. Rozvitok galuzi hmelyarstva v UkraYini / V.I. Dovgalyuk // Ekonomika APK. – 2011. – 10. – S. 30-33.
10. Sitnikova T.Yu. Chinniki vplivu na efektyvnist virobnitstva hmelyu / T.Yu. Sitnikova // zbirnik naukovih prats «Agropromislove virobnitstvo Polissya» Institut s.-g. Polissya NAAN, 2011, No 4. – S. 124-127. [in Ukrainian]
11. The Barth Report 2011/2012 [Elektronniy resurs] // Joh. Barth & Sohn. – Nuremberg, 2012.
12. Venger V.M. Tehnologiya viroschuvannya ta zahistu hmelyu vid shkidlivih organizmiv / V.M. Venger, S.O. Tribel, O.M. Lapa ta in. // K.: Kolobig: Feniks, 2011. – 196 s. [in Ukrainian]
13. Kovtun M.G. Naukove zabezpechennya rozvitku hmelyarstva Ukraini / M.G. Kovtun, A.O. Godovaniy // Hmelyarstvo Ukraini. – 1995. – S. 82-85. [in Ukrainian]

Надійшла 11.02.2014; рецензент: д. е. н. Хрущ Н. А.

УДК 339.137.2

I. В. АНГЕЛКО

Інститут підприємництва і перспективних технологій Національного університету «Львівська політехніка»

МЕТОДИЧНІ ПІДХОДИ ОЦІНКИ МІЖНАРОДНОЇ КОНКУРЕНТОСПРОМОЖНОСТІ КРАЇН

У статті розглянуто теоретичні засади міжнародної конкурентоспроможності країн, визначено фактори її підвищення, охарактеризовано різні методичні підходи та критерії оцінювання конкурентоздатності країн, розкрито їх суть і специфіку застосування. Визначено позиції України в міжнародних рейтингах за окремими критеріями індексів конкурентоспроможності, які використовуються Світовим економічним форумом та Міжнародним інститутом менеджменту.

Ключові слова: міжнародна конкурентоспроможність країн, конкурентні переваги, конкурентне середовище, конкурентні позиції, рейтинг конкурентоспроможності країн, конкурентний статус, індекс глобальної конкурентоспроможності.

I. V. ANHELKO

Lviv Polytechnic National University

METHODOLOGICAL APPROACHES EVALUATION TO THE INTERNATIONAL COMPETITIVENESS

In the current economic conditions influence the spread of globalization on the development of economic relations requires the provision of a sustainable competitive advantage of the economy. Competitive edge of the economy is crucial criterion for the effectiveness of its operation, the result of progressive change that promotes opportunities for human development, the effectiveness of its social production and economic growth. The aim of the proposed work is to present and summarize the main methodological approaches evaluation to the international competitiveness in the contemporary economy. The criteria of estimating countries used by international organizations such as World Economic Forum and International Institute of Management in the Lozan are considered in the article. The rating of Ukraine with the help of systematize criteria competitiveness countries by international organizations is researched. Also the strong and weak sides of the Ukrainian economic are analyzed. It is noted that only if the execution of complex actions address key negative factors and structural changes in the quality management field can increase the competitiveness of Ukraine and improve the position of its socio-economic development in international rankings.

Keywords: international competitiveness, competitive advantage, competitive environment, competitive position, competitiveness ranking, competitive status, Global Competitiveness Index.

Вступ. В сучасних умовах господарювання поширення впливу глобалізаційних процесів на розвиток світових господарських зв'язків вимагає забезпечення стійких конкурентних переваг економіки країни. Власне, конкурентні переваги економіки країни є визначальним критерієм ефективності її функціонування, результатом прогресивних змін, що сприяє розширенню можливостей людського розвитку, ефективності його суспільного виробництва та економічного зростання. Разом з тим, за допомогою оціночного рівня конкурентоспроможності соціально-економічного розвитку країни можна визначити її позиції на міжнародній арені.

Аналіз останніх досліджень і публікацій. Теоретичні основи конкурентоспроможності країн, причини та умови її формування, напрями покращення і методологічні засади забезпечення досліджували багато вчених. Зокрема, вагомий внесок у дослідження конкурентоспроможності країн та підвищення її рівня зробили зарубіжні вчені: Г.Азоев, Р.Барро, А.Бранденбургер, А.Варнер, Д.Веймер, Р.Вернон, М.Гальвановський, Г.Груббер, Ч.Джонсон, Р.Кантер, К.Ланкастер, Р.Лукас, В.Нордхауз, М.Портер, П.Ромер, Д.Стігліц, Р.Фатхутдінов та ін. Серед вітчизняних учених, які ґрунтовно досліджували зазначену проблему, насамперед необхідно назвати Л.Антонюк, О.Білоруса, Т.Борисову, Б.Губського, Б.Кваснюка, О.Кузьміна, І.Крючкову, Д.Лук'яненка, Ю.Пахомова, А.Поручника, С.Панчишина, А.Уніят та ін.

Постановка завдання. Незважаючи на значну кількість праць, присвячених конкурентоспроможності країн, в умовах глобалізації залишається необхідність дослідження її сучасного стану, чинників впливу, тенденцій розвитку та шляхів підвищення.