

## КОНЦЕПТУАЛЬНІ АСПЕКТИ УПРАВЛІННЯ СТРАХОВИМИ КОМПАНІЯМИ З УРАХУВАННЯМ ПРИНЦИПІВ КОРПОРАТИВНОЇ СОЦІАЛЬНОЇ ВІДПОВІДАЛЬНОСТІ

*У статті досліджено діяльність страхових компаній, розглянуто їх організаційну структуру та особливості управління на стратегічному, тактичному та операційному рівнях. Проаналізовано вплив корпоративної соціальної відповідальності на діяльність страхової компанії.*

*Ключові слова: страхова компанія, ринок фінансових послуг, управління страховою компанією, рівні управління страховою компанією, корпоративна соціальна відповідальність, стратегія корпоративної соціальної відповідальності.*

МАТВИЧУК Л. О., ТКАЧ К. І.  
Khmelnytsky National University

## CONCEPTUAL ASPECTS OF INSURANCE COMPANY MANAGEMENT BASED ON PRINCIPLES OF CORPORATE RESPONSIBILITY

*The article outlines business activity of insurance companies as well as their organizational structure along with management on strategic, tactical and operational levels. The author analyzes influence of corporate social responsibility and considers it as an indispensable element of insurance company management. It is proved that corporate social responsibility is possible under the condition that there are independent and self-sufficient business entities whose business interests and long-term goals correlate with the principles of sustainable development of social stability, ecological awareness and human rights. Implementation of corporate social responsibility is possible under the condition of governmental non-interference in business activity of enterprises. Otherwise excessive interest of governmental institutions and their interference in business activity voids corporate social responsibility in terms of its voluntary nature and social functions. Development and implementation of corporate social responsibility of insurance company is preceded by strategic planning, which should be based on a thorough analysis of external business environment as well as take into consideration internal business environment of an insurance company. This strategy should be aimed at solving vital business tasks.*

*Keywords: insurance company, the financial services market, the management of insurance company management level insurance company, corporate social responsibility, corporate social responsibility strategy*

**Постановка проблеми у загальному вигляді та її зв'язок із важливими науковими чи практичними завданнями.** Стратегія розвитку економічної науки на фоні динамічних реалій сучасного життя визначає необхідність дослідження теоретико-методологічної основи розвитку страхового ринку як важливого компонента національної безпеки країни. Загалом, страхування є важливим фактором стимулювання економіки, господарської активності окремих суб'єктів, оскільки створює для всіх учасників рівні права, можливість отримати вигоду, бажання ризикувати, надає впевненості у розвитку підприємницької діяльності, створює нові стимули зростання продуктивності праці та забезпечення економічного розвитку.

На сучасному етапі розвитку страховий ринок України переживає період дестабілізації, пов'язаний із поглибленням фінансово-економічної та політичної кризи, що супроводжується зниженням показників економічного розвитку, падінням курсу національної валюти, зростанням рівня інфляції, рецесії фінансового ринку. Показники діяльності страхових компаній є мінливими, а ринок у цілому волатильний. За таких умов, важливим є питання стабілізації національного страхового ринку шляхом підвищення фінансової стійкості, конкурентоспроможності та ефективності управління страховими компаніями.

**Аналіз останніх досліджень чи публікацій, в яких започатковано розв'язання даної проблеми.** Діяльність страхових компаній в Україні та проблема управління ними досліджувалася такими вченими, як В. Базилевич, О. Вовчак, С. Івахненко, Н. Ніколенко, Н. Нікулін, О. Орхіменко, Г. Попов, Ф. Русинів, О. Філонюк, В. Фурман, А. Харламова, Д. Хемптон та ін. Віддаючи належне значному науковому доробку дослідників варто зазначити, що в складних умовах сьогодення важливим залишається формування ефективної системи інструментарію, спрямованого на збільшення рівня конкурентоспроможності страхових компаній та надання конкурентних послуг не лише на внутрішньому, а й зовнішньому ринках. Тому, аналіз сучасного стану страхового ринку України, дослідження особливостей управління страховими компаніями з урахуванням принципів корпоративної соціальної відповідальності є актуальними в сучасних умовах.

Метою дослідження є визначення специфіки діяльності страхових компаній в Україні, їх організаційної структури та особливостей управління на всіх його рівнях, дослідження місця корпоративної соціальної відповідальності в системі управління страховою компанією.

**Основний матеріал дослідження.** Страховий ринок – це особлива сфера грошових відносин, де об'єктом купівлі-продажу виступає специфічна послуга — страховий захист, формується пропозиція і попит на неї. Створення ефективної системи захисту майнових прав та інтересів у окремих громадян, підприємців і

підприємств, підтримання соціальної стабільності у суспільстві й економічної безпеки держави неможливе без функціонування потужного ринку страхових послуг. Крім того, страхування є важливим джерелом акумулювання коштів для подальшого інвестування в реструктуризацію економіки. Воно значною мірою звільняє бюджет держави від тягаря витрат на відшкодування збитків, що мають місце внаслідок природних катаклізмів, катастроф, нещасних випадків, захищає підприємців від різноманітних ризиків, забезпечує підтримку рівня соціальних стандартів громадян [1].

Страхові компанії – це фінансові установи, які створені у формі акціонерних, повних, командитних товариств або товариств з додатковою відповідальністю згідно із Законом України «Про господарські товариства», з урахуванням того, що учасників кожної з таких фінансових установ повинно бути не менше трьох, та інших особливостей, передбачених законодавством, а також одержали у встановленому порядку ліцензію на здійснення страхової діяльності [2].

Структура органів управління страховою компанією (рис. 1) залежить від того, в якій організаційній формі її створено. Оскільки більшість страховиків України мають статус акціонерного товариства, то вищим органом управління є загальні збори акціонерів, якими обирається рада директорів, що створює правління та обирає голову правління. Президент — вищий керівник страхової компанії після голови правління. Віце-президент — головний фінансовий директор, який відповідає за фінансові питання діяльності. Менеджер компанії здійснює оперативне керівництво, організовує горизонтальний поділ праці в компанії, контролює поточну роботу.

Функції спостережної ради полягають у здійсненні нагляду за діяльністю правління страхової компанії, порядок якого визначається статутом страховика.

Група радників-консультантів призначена для вирішення найбільш важливих питань у діяльності страхової компанії. Вона діє як дорадчий орган при керівництві компанії, сформований з працюючих і залучених спеціалістів.

Виконавчі директори — керівники основних підрозділів компанії, які очолюють відповідні департаменти (управління, дирекції) та входять до складу правління [3].

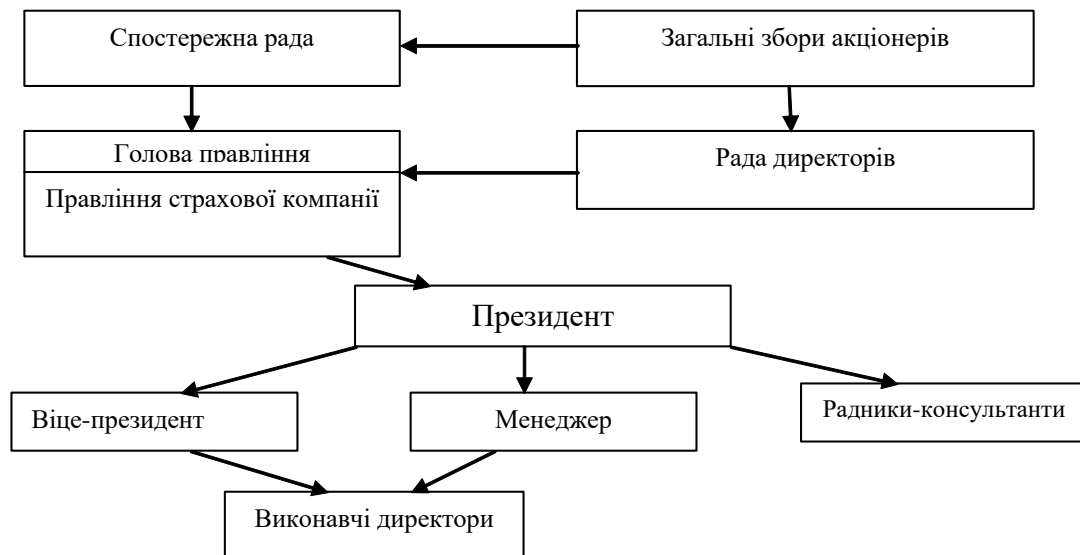


Рис. 1. Структура органів управління страховою компанією

Правління страхової компанії є виконавчим органом, який керує роботою компанії згідно з повноваженнями, визначеними статутом компанії і положенням про правління. Робота правління має будуватися з додержанням принципу колегіальності. Спектр питань, які вирішуються правлінням, дуже широкий. Це планування діяльності, розставляння відповідальних кадрів, у тому числі затвердження генерального директора або головного менеджера компанії, а також кошторису, інвестиційної політики компанії та ін.

Управлінська діяльність страхових компаній базується на трьох рівнях: стратегічному, тактичному, оперативному.

На тактичному рівні загальні цілі конкретизуються в межах більш короткого періоду (не більше 5-и років) та у відповідності із поставленими завданнями залучаються необхідні ресурси.

На стратегічному рівні визначаються довгострокові, розраховані на 10–15 років цілі страхової компанії, які враховують загальну ситуацію в економіці країни. При цьому визначаються фінансові, матеріальні та інші ресурси, обирається відповідна стратегія досягнення цих цілей. Основною ціллю на цьому рівні управління є забезпечення “виживання” компанії, здатності підтримувати прийнятний рівень фінансової стійкості в довгостроковій перспективі, чого можна досягти через виконання таких завдань [4]:

- виявити слабкі та сильні фінансові сторони страховика;
- визначити загрози та можливості зовнішнього фінансового середовища;
- оцінити вартість страхової компанії;
- розробити альтернативні фінансові стратегії;
- створити системи інформаційного забезпечення прийняття фінансових рішень.

На тактичному рівні головними завданнями є забезпечення прибутковості та ліквідності компанії. Досягнення цієї цілі можливе завдяки виконанню таких завдань:

- розробка та реалізація бюджету компанії;
- визначення фінансових показників відповідно до поставлених тактичних задач;
- порівняння запланованих значень ключових фінансових показників діяльності страховика з їх фактичним значенням;
- аналіз впливу відхилень на виконання поточних фінансових планів

На оперативному рівні вирішуються поточні завдання, які виникають в процесі діяльності страхової компанії у результаті кон'юнктурних змін на страховому ринку.

Протягом кількох останніх десятиліть суб'єкти економічної діяльності зробили великий крок до усвідомлення своєї відповідальності за вирішення соціально-економічних проблем, збереження навколишнього середовища, дотримання прав людини, протидії корупції та великої кількості інших питань, важливих для всього суспільства. В результаті корпоративна відповідальність стає новою філософією бізнесу. Компанії, зокрема і страхові, почали орієнтуватись не лише на отримання прибутку, а й на досягнення суспільного блага. Нажаль, рівень усвідомлення такого явища як колективна соціальна відповідальність в Україні на досить низькому рівні. Компанії фінансового сектору відчують на собі ще меншу соціальну відповідальність, аніж підприємства реального сектору економіки, не існує єдиного органу, центру, загальноприйнятих нормативів для оцінки рівня соціальної відповідальності. У наш час, кількість страхових компаній, які враховують у своїй управлінській діяльності принципи корпоративної соціальної відповідальності є незначна. На нашу думку, це є суттєвим недоліком управлінської системи компанії, адже при запровадженні корпоративної соціальної відповідальності, страхові компанії отримують вигоди, які забезпечать виконання завдань на всіх рівнях управління. Серед таких вигод можна виділити:

- формування позитивної репутації серед клієнтів;
- вдосконалення процесу управління, насамперед завдяки запобіганню різного роду ризиків;
- можливість підвищити доходи, насамперед через вирішення проблем з державними органами та органами контролю, налагодження дієвих відносин з ними;
- економія на залученні і утриманні висококваліфікованих спеціалістів; стандартизація (відповідно до міжнародних стандартів) дає змогу вийти на нові ринки;
- збільшення обсягу продажу та частки ринку;
- своєчасний доступ до актуальної інформації з компетентних джерел забезпечує швидкість реакції на критичні проблеми в регіоні та більш ефективне управління ризиками;
- з'являється можливість диверсифікувати джерела формування капіталу страхової компанії шляхом залучення коштів із фондів, що створюються соціально-орієнтованими підприємствами під соціально-орієнтовані програми.

Корпоративна соціальна відповідальність можлива за умови досягнення стійкого розвитку самостійних і відповідальних компаній та організацій, що відповідає їх довгостроковим інтересам, сприяє досягненню соціального миру, безпеки, благополуччя громадян, збереженню навколишнього середовища, дотриманню прав людини. Реалізація корпоративної соціальної відповідальності повинна відбуватись за умови не втручання держави та її відповідних органів до оперативної діяльності компанії. Надмірна регламентація такої діяльності позбавляє КСВ діяльність духу добровільності, соціально-спрямованої діяльності компанії або організації.

Розробка та впровадження системи корпоративної соціальної відповідальності страхової компанії починається із розробки стратегії корпоративної соціальної відповідальності. Стратегія повинна враховувати як специфіку зовнішнього бізнес-середовища, так і особливості внутрішніх аспектів діяльності страховика та включати програму дій націлену на вирішення важливих для компанії завдань.

Для розробки стратегії КСВ необхідно мати сталу підтримку вищого керівництва та власників, а також усіх працівників компанії; здійснити аналіз наявного світового досвіду; визначитися із набором програм, що здійснюються; визначитися із набором можливих партнерів, заходів, ресурсів; сформулювати ключові напрями соціальної відповідальності на рівні самої компанії та у взаємозв'язках із зовнішнім середовищем.

Основними принципами довгострокової корпоративної стратегії діяльності компанії у напрямі корпоративної соціальної відповідальності є [5]:

- усі продукти, послуги і бізнес-практики повинні відповідати найвищим стандартам якості і бути задовільними для споживачів на рівні операційної діяльності компанії;
- компанія повинна неухильно виконувати свої зобов'язання перед співробітниками, постачальниками, партнерами;

– на рівні потреб суспільства діяльність компанії повинна задовольняти не лише інтереси безпосередніх споживачів послуг, а і потреби інших співтовариств людей, незалежно від того, є вони стейкхолдерами компанії чи ні.

Для того, щоб досягти успіху, впроваджуючи корпоративну стратегію, потрібно в першу чергу вивчити ринок і провести якісний аналіз зовнішніх і внутрішніх факторів, які в тій чи іншій мірі зможуть вплинути на очікуваний результат. Оскільки в сучасних реаліях ринкових відносин аналіз чотирьох груп факторів (соціальних, технологічних, економічних, політичних) стало недостатньо для задоволення інтересів всіх груп впливу, в сучасній літературі додають ще екологію і законодавство, аналіз яких став необхідним для соціально відповідальних компаній та дає можливість у ході аналізу з'ясувати вплив факторів, які довгий час навіть не бралися до уваги безліччю компаній.

У впровадженні соціальної відповідальності значну роль відіграють стандарти з КСВ, які розробляються авторитетними міжнародними і національними організаціями і компаніями: стандарт AA1000, Кодекс ділової поведінки країн АТЕС, індекси стійкості та ефективності соціально екологічного рейтингового агентства «Aegese», система збалансованих показників (Balanced Business Scorecard), індекс стійкості Доу-Джонса, принципи Екуменічної ради з корпоративної відповідальності та Міжрелігійного центру з корпоративної відповідальності (ECCCR/ICCR), Європейська модель досконалості Європейського фонду управління якістю; система EMAS; ініціатива з етичної торгівлі, "Еко-лейбл" Європейського союзу, Лісова опікунська рада, індекси FTSE4Good, "Глобальні принципи Саллівана", стандарти ISO9000/ISO14000, стандарт SA8000 та "Природний крок" [5].

**Висновки.** Для забезпечення стабільної діяльності страховика важливе значення має ефективне управління на усіх його рівнях і досягнення поставлених цілей. Основними завданнями розвитку страхування залишаються підвищення конкурентоспроможності, рівня інвестиційної привабливості страхових компаній, розвиток сучасної інфраструктури страхового ринку, створення єдиних баз даних страхових компаній. Пріоритетним є розвиток страхової компанії на принципах корпоративної соціальної відповідальності, що дозволить страховику отримати вигоди, які позитивно впливають на діяльність компанії, мінімізувати ризики та підвищити якість управління.

#### Література

1. Сафонова, О. Д. Сучасний стан страхового ринку України та основні проблеми його розвитку / О. Д. Сафонова // Економіка харчової промисловості. – 2014. – № 1. – С. 98–102.
2. Про страхування [Електронний ресурс] : закон України від 07.03.1996 року № 85/96-ВР зі змінами та доп. – Режим доступу : <http://zakon2.rada.gov.ua>
3. Вовчак О. Д. Страхова справа: підручник / О.Д. Вовчак. – К. : Знання, 2011. – 391 с.
4. Івахненко С.В. Особливості фінансового контролінгу в стратегічному управлінні страховою компанією [Електронний ресурс] / С.В. Івахненко // «Ефективна економіка». – 2012. – Режим доступу : <http://www.economy.nayka.com.ua>
5. Харламова О.А. Корпоративна соціальна відповідальність необхідний чинник формування корпоративної стратегії [Електронний ресурс] / О.А. Харламова. – Режим доступу : <http://www.economy.nayka.com.ua>

Надійшла 16.10.2016; рецензент: д. е. н. Хрущ Н. А.