

СОЦІАЛЬНА ІНФРАСТРУКТУРА В УМОВАХ РОЗВИТКУ РЕГІОНАЛЬНИХ СОЦІАЛЬНО-ЕКОНОМІЧНИХ СИСТЕМ

В статті розглядаються проблеми розвитку та функціонування соціальної інфраструктури в умовах регіональних соціально-економічних систем. Визначається місце соціальної інфраструктури в регіональній соціально-економічній системі. Досліджуються теоретико-методичні проблеми обґрунтування диференціації соціальної інфраструктури в умовах просторової трансформації економіки регіонів.

Ключові слова: соціальна інфраструктура, регіональні соціально-економічні системи, просторова трансформація.

DUBNYTSKY V., FEDULOVA S., VASYLIUK O.

State Higher Educational Institution "Ukrainian State University of Chemical Technology", Dnipro city, Ukraine

SOCIAL INFRASTRUCTURE UNDER CONDITIONS OF DEVELOPMENT OF REGIONAL SOCIO-ECONOMIC SYSTEMS

The problems of development and functioning of social infrastructure in the context of regional socio-economic systems has been considered in the article. Is determined the location of social infrastructure in regional socio-economic system. The theoretical and methodological problems of study of the social infrastructure's differentiation in terms of spatial transformation of regional economy has been investigated. The study of the conditions of spatial transformation of the economy is of great importance for understanding the formation and improvement of social infrastructure in the region. The aim of this work is the development of theoretical and methodical provisions on the justification of differentiation of the social infrastructure, taking into account the dynamics of the processes of spatial transformation in the region. Management of social infrastructure of society has been designed to ensure favourable living conditions of population, development of economic, social and spiritual spheres. Among the most important problems of management of social infrastructure in the region, cities and towns in the region can be attributed the imbalance in the infrastructure, which is manifested in the fact that the social sector and the corresponding social infrastructure develop unevenly relative to the spatial distribution and range of public services.

Keywords: social infrastructure, regional socio-economic systems, spatial transformation.

Вступ. Сучасні перетворення української господарської системи під впливом процесів глобалізації носять структурний та інституційний характер, досить несистемне зростання самостійності українських регіонів у прийнятті рішень з питань територіального розвитку, наростаючі темпи урбанізації і військово-політичну обстановку, трансформують процеси відтворення людського капіталу та єдності формування і розвитку елементів соціальної інфраструктури на всіх її рівнях. Це додатково ускладнюється просторовими диспропорціями у регіональному масштабі. Закономірно, що економічні, більш сильні територіальні одиниці розвиваються швидше, створюючи необхідні передумови і потенціал для розвитку слабих. Водночас, в окремих ситуаціях, вони виступають локомотивами зростання і визначають інтенсивність використання об'єктів соціальної сфери.

Дослідження умов просторової трансформації економіки має велике значення для розуміння особливостей формування і вдосконалення соціальної інфраструктури в регіоні. Відсутність визначеної концепції розвитку, чіткої політики держави у галузі регулювання цих процесів, у тому числі з урахуванням просторово-економічних перетворень негативно позначається, по-перше, на сукупній суспільно-господарській ситуації в регіоні і, по-друге, на можливості використовувати потенціал трансформаційних процедур з метою поліпшення умов життєдіяльності населення і підвищення доступності соціальних послуг. Поряд з цим має місце неоднозначність теоретичних підходів до внутрішнього складу елементів та недостатність науково-методичної бази з оцінки рівня розвитку соціальної інфраструктури.

Таким чином, викладене вище, підтверджує необхідність просторового підходу до формування та розвитку інфраструктури соціальної сфери та зосередження її в полюсах зростання регіонального розвитку, що і зумовлює актуальність цього дослідження. Метою роботи є розвиток теоретико-методичних положень по обґрунтуванню диференціації соціальної інфраструктури з урахуванням динаміки процесів просторової трансформації регіону.

Основний зміст. Управління соціальною інфраструктурою суспільства покликане забезпечити сприятливі умови життя населення, розвитку економічної, соціальної та духовної сфери. Її призначення – найбільш повне забезпечення потреб населення в соціальних, житлово-побутових, комунальних, культурних, оздоровчо-спортивних та інших послугах.

До числа найважливіших проблем управління соціальною інфраструктурою в регіоні, містах і малих містах регіону можна віднести незбалансованість об'єктів інфраструктури, яка проявляється в тому, що соціальна сфера та відповідні їй об'єкти соціальної інфраструктури розвиваються нерівномірно щодо просторового розміщення та асортименту надаваних населенню послуг. Особливо гостро це відчувають мешканці невеликих міст і селищ. Внаслідок цього наявність об'єктів соціальної інфраструктури на

території регіону не завжди гарантує високий рівень і якість життя населення.

Поряд з незбалансованістю розвитку соціальної інфраструктури досить гострою управлінською проблемою є нерациональне розміщення об'єктів соціальної сфери, що ускладнює використання населенням наявних ресурсів. Наприклад, нерідко це ускладнюється поганою організаційною роботою громадського транспорту. Тому порушується принцип «крокової доступності» організації закладів з надання соціальних послуг.

Також важливою проблемою, що стримує розвиток соціальної інфраструктури та знижує задоволеність населення рівнем соціального обслуговування, є невідповідність одержуваних доходів значної частини населення більшості регіонів України. А також цін, що встановлюються на послуги соціальної сфери, внаслідок чого послуги не затребувані через низьку платоспроможність населення. Це проявляється насамперед у ключових сферах життєдіяльності: недоступне житло, висока вартість освітніх послуг, високі ціни на якісне медичне обслуговування (наприклад, ціни на ефективні лікарські засоби в аптечних закладах, особливо на імпортовані ліки).

Дуже гостро стоїть проблема забезпечення високої якості соціальних послуг в умовах великого зносу основних фондів. Без інноваційного заміщення застарілих технологій складно проводити ефективну політику відтворення об'єктів соціальної інфраструктури.

Пріоритетна роль соціальної інфраструктури у розвитку суспільства визначається тим, що вона сприяє відтворенню людини, її духовного і фізичного розвитку, створенню комфортних умов життєдіяльності. Зараз в світі відбувається інтелектуалізація всіх сфер діяльності і відмічається зростання наукоємності виробництва і побуту. Розвиток соціальної інфраструктури виступає необхідною умовою підвищення якості життя населення, поліпшення навколишнього середовища, а також підвищення рівня освіти, професійної кваліфікації, культури, фізичного здоров'я і психічної стійкості особистості.

Соціальна інфраструктура виступає в якості одного з показників рівня життя населення. Сфера обслуговування, об'єкти соціальної інфраструктури, включаючи установи освіти, охорони здоров'я, освіти, культури та житлово-комунального господарства, складають необхідні і найважливіші умови життєдіяльності населення. Перед сучасним суспільством гостро постають різноманітні завдання соціального, економічного і духовного розвитку. Це вимагає подальшого поглиблення теорії наукового управління соціальними процесами, вдосконалення форм і методів цілеспрямованого і планомірного розвитку різних сфер суспільного життя.

При аналізі значення соціальної інфраструктури важливо виходити з того, що це явище комплексне. Отже, для вирішення теоретичних проблем її розвитку необхідна тісна співпраця представників різних сфер науки, насамперед соціально-гуманітарних, а також технічних та природничих. На даному етапі найбільш актуальними в практичному плані для органів місцевого самоврядування представляються дослідження, які покликані всебічно вивчити соціальну інфраструктуру, виявити найважливіші тенденції та шляхи її формування, функціонування і розвитку, розробити конкретні рекомендації з управління інфраструктурою. Дослідження проблеми соціальної інфраструктури – це пошук додаткових резервів більш динамічного суспільного розвитку, що дозволяє активізувати матеріально-речову основу управління соціальними процесами [1, с. 21].

До теоретичних проблем дослідження соціальної інфраструктури відноситься неоднозначність самого поняття «соціальна інфраструктура» як соціологічної категорії. У вітчизняній та зарубіжній літературі існує безліч визначень. Багато в чому це залежить від специфіки постановки і вирішення різних завдань суспільного розвитку в країні, регіоні, районі, населеному пункті, від класифікації основних складових процесів суспільного відтворення.

Термін «інфраструктура» спочатку означав комплекс допоміжних споруд, що забезпечують успішну взаємодію різних родів військ. В широкий науковий обіг це поняття увійшло в кінці 40-х років XX століття і означало об'єкти забезпечення виробничого процесу. Але вже в 50-х роках вчені використовували його для пояснення процесів соціально-економічного життя. По мірі ускладнення господарських зв'язків інфраструктура все частіше розглядається в рамках національного господарства. Подальший розвиток інфраструктури було пов'язано із зростаючою потребою у створенні необхідних умов для життєдіяльності не тільки самого працівника, але і його сім'ї; Соціальна інфраструктура розглядається як сфера послуг, покликаних забезпечити комфортні умови життя населення, як умова ефективного вирішення важливих соціальних завдань розвитку суспільства. Аналізуючи інфраструктуру, дослідники звертають увагу на створення умов для забезпечення тих або інших видів суспільної діяльності на певній території» [2, с. 5].

Аналіз генезису ідей про соціальну інфраструктуру дає можливість стверджувати, що цьому аспекту життєдіяльності людей і суспільства було приділено увагу задовго до позначення самого явища у вигляді строгого поняття.

Тривалий час інфраструктура матеріального виробництва та інфраструктура соціальної сфери суспільства розвивалися відносно автономно. Разом з тим, вчені все частіше намагалися зрозуміти сутність та обґрунтувати роль соціальної інфраструктури у забезпеченні комфортних умов життєдіяльності людини. У вирішенні цієї задачі брали участь фахівці різних наукових напрямків – демографи, економісти, соціологи та прагнули показати зростання ролі соціальної інфраструктури в суспільному розвитку.

населення, створення комфортних умов життя. Дослідження соціальної інфраструктури спрямоване не тільки на розкриття її внутрішнього змісту і структури, але й на розробку практичних заходів щодо розвитку і вдосконалення об'єктів соціальної сфери.

Підставами для класифікації соціальної інфраструктури регіону авторами обрані потреби населення, способи їх задоволення в різних соціальних сферах. Вважаємо, що в сучасному суспільстві соціальна інфраструктура – важлива характеристика ступеня економічної і соціальної розвиненості суспільства, показник широти і глибини використання матеріальних можливостей для створення сприятливих умов життєдіяльності людей (рис. 2).

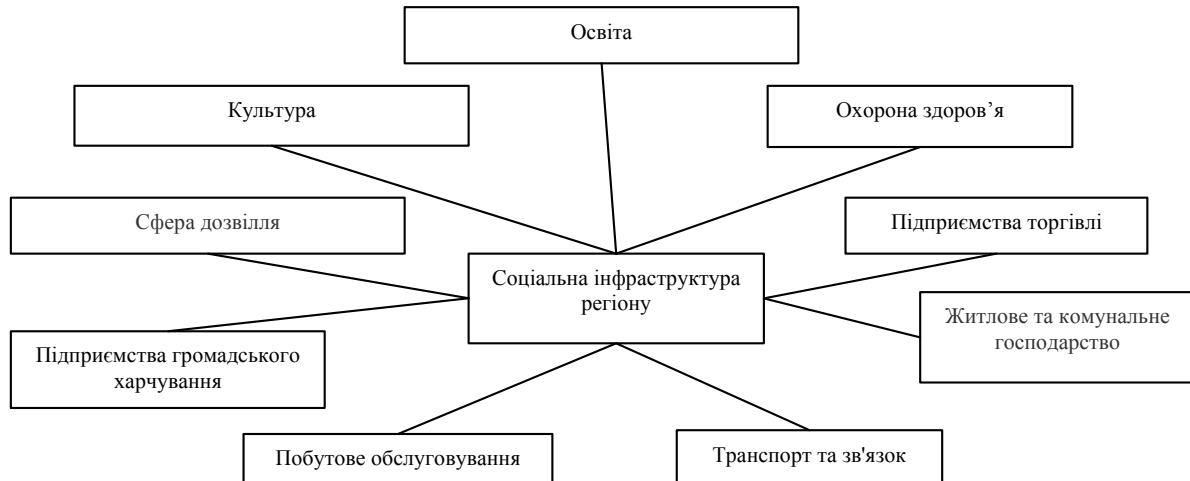


Рис. 2. Концептуальна класифікація компонентів соціальної інфраструктури регіону (за галузевим принципом)

У той же час, синтез різних вітчизняних і зарубіжних підходів до розгляду процесів видозміни виробничо-господарської системи регіонів (особливо це стосується старопромислових регіонів України) дозволяє авторам сформулювати узагальнене уявлення про сутність просторової трансформації економіки регіону шляхом виокремлення та структурування передумов економічного розвитку, принципів і цільових орієнтирів, форм і факторів просторової трансформації економіки регіону, що покладене в основу структурно-територіальних змін інфраструктури системи життєзабезпечення (рис. 3).

Процес перетворення відносин і зв'язків у соціально-економічній системі регіону базується на особливих причинах зміни господарської структури, узагальнення і систематизація яких дозволили авторам виділити і уточнити найбільш характерні та актуальні з них в сучасних умовах розвитку регіонів України.

Так, для досягнення цільової спрямованості просторово-економічної трансформації регіону авторами пропонується використовувати поряд з загальноприйнятими, специфічні принципи, особливо виділивши серед них принципи поляризованого економічного розвитку, функціонального зонування території, синхронізації процесів реструктуризації економіки і розвитку соціальної інфраструктури, які дозволяють не тільки ефективно перерозподілити обмежені інвестиційні, людські і матеріальні ресурси, але і збалансувати їх відповідно до структурно-територіальних змін в регіоні.

На думку авторів, головним цільовим орієнтиром сучасних перетворень економічної системи, поряд з формуванням єдиного економічного простору та інноваційним розвитком території, є планомірне зростання якості життя громадян, яка забезпечує відтворення людського капіталу і виступає основою конкурентного регіонального господарства.

Розгляд класичних підходів до трансформації виробничо-економічних відносин як результату системно орієнтованих еволюційних чи революційних перетворень господарської системи дозволило автором встановити, що зміни такого роду обумовлені пошуком нової просторової концепції соціально-економічного розвитку територіальних утворень. Вони відбуваються внаслідок впливу певних чинників (виникнення дисбалансу між системою розселення населення і розміщенням виробництва, активізації агломераційних процесів, зростання міграційних потоків та ін.), уточнення яких дозволяє коригувати напрямки розвитку соціальної інфраструктури регіону.

Сучасні ринкові та інституційні перетворення національного господарства різним чином впливають на життєдіяльність українських регіонів, диференціюючи їх за ресурсно-економічним потенціалом та показниками якості життя населення [8]. Автором роботи [7] зазначено, що в умовах перебудови просторової системи життєдіяльності населення особливу важливість набувають процеси диференціації, поляризації та асиметрії територіального розвитку. Так, термін «диференціація» стосовно до соціально-інфраструктурного комплексу нами пропонується розглядати як ступінь відмінності у забезпеченості об'єктами соціальної інфраструктури різних населених місць, що дозволяє виділити території з неоднаковим економічним потенціалом і складом інфраструктурних елементів. «Поляризація» характеризує

концентрацію і віддаленість елементів інфраструктури соціальної сфери від встановленого полюсу економічного зростання, на основі чого представляється можливим визначити потенційну соціальну інфраструктуру, що забезпечує основні фізіологічні та культурні потреби населення на мінімально необхідному рівні відповідно виробничо-економічної спеціалізації території. Розвивальний тип передбачає комплекс елементів соціальної інфраструктури, що створює умови для всебічного розвитку особистості і примноження людського капіталу у відповідності з економічним потенціалом території. На нашу думку, набір складових частин соціальної інфраструктури в різних типах територій повинен бути особливим, специфічним та відповідати її галузевій спрямованості і відображати потреби і запити, як проживаючого населення, так і підприємницьких структур, що функціонують в даній місцевості.

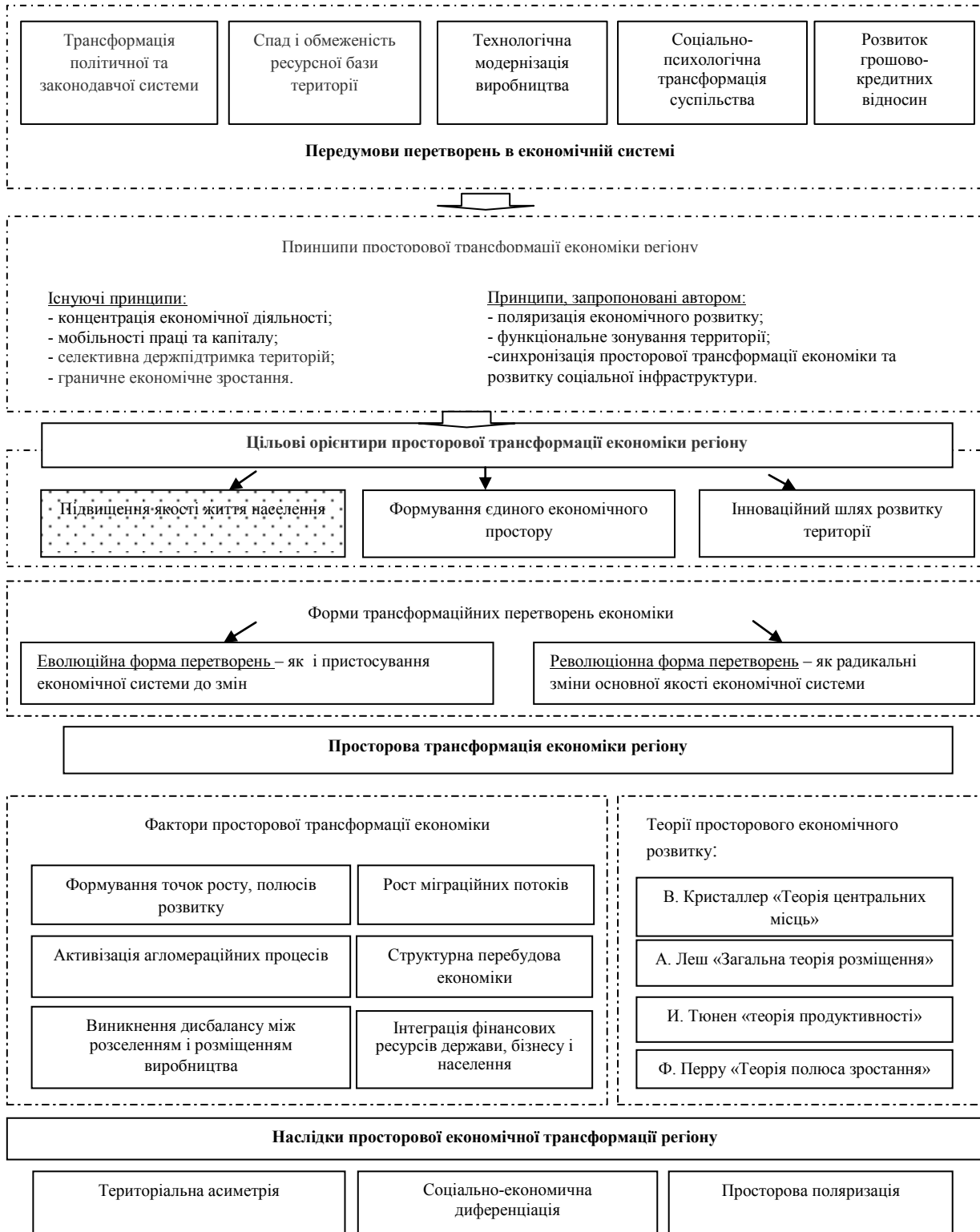


Рис. 3. Концептуальна характеристика просторової трансформації економіки регіонів [1]

Враховуючи, що соціальна інфраструктура створює особливі умови життєдіяльності на певній місцевості, на нашу думку, її диференціація повинна виявлятися у складі, масштабі і просторовій зосередженості об'єктів на окремій території. Таким чином, соціальна інфраструктура, не просто сфера обслуговування населення, що покликана задовольняти ряд нагальних традиційних потреб населення, але й певний функціонально-галузевий комплекс, що відповідає за якість життя громадян і в кінцевому рахунку працює на формування перспективних соціальних форм життєдіяльності суб'єктів у полюсах економічного зростання та забезпечує мінімально необхідні умови для життя населення за їх межами.

Висновки. На підставі представленого дослідження було виявлено:

1. У дослідженні обґрунтовується методичне положення, що просторово-економічна трансформація регіону є етапом вдосконалення господарських відносин різного рівня, яка спрямована на формування збалансованого інфраструктурного комплексу регіону та його територій, включаючи і найважливіший компонент «соціальна інфраструктура».

2. Недооцінка ролі управління соціальною інфраструктурою протягом багатьох років у нашому суспільстві призвела до типу, що її елементи не відповідають потребам населення регіонів України при економічних можливостях і замість того, щоб стати фактором, що підвищує сталий розвиток, стало формування елементів, секторів і компонент соціальної інфраструктури перешкоджають подальшому розвитку регіону та його території.

3. Дослідження процесу управління соціальною інфраструктурою дозволяє виявити протиріччя між існуючими нормативами, та статистичними даними. Виявлено, що оптимізація і підвищення ефективності і корисності соціальної інфраструктури регіону передбачає поетапне реформування і перехід до існуючої трансформації. Без цього неможливе вирішення таких проблем у функціонуванні і розвитку соціальної інфраструктури, як комплексність розвитку, збалансованість всіх об'єктів соціальної інфраструктури в рамках інфраструктурного комплексу регіону; необхідність впровадження нових технологій (в тому числі, з допомогою розвитку Інтернет-інфраструктури); дотримання принципу «Крокової доступності» послуг.

4. Встановлено, що процес перетворення відносин і зв'язків у соціально-економічній системі регіону базується на особливих принципах господарської структури, узагальнення та систематизування якої дозволяють виділити і уточнити найбільш характерні та актуальні з них в сучасних умовах регіонів України.

5. Виходячи з аналізу класичних підходів до трансформації виробничо-економічних відносин як результату системно-орієнтованих еволюційних чи революційних перетворень господарської системи регіону, встановлено, що зміни такого роду обумовлені пошуком нової просторової парадигми соціально-економічного розвитку регіону та його територіальних утворень. Вони відбуваються внаслідок впливу певних чинників (виникнення дисбалансу між системою розселення населення та розміщення виробництва, активізації агломераційних процесів, зростання міграційних потоків та ін.), уточнення яких дозволяє коригувати напрями досягнення збалансованості і розвитку соціальної інфраструктури регіону, що відноситься до найважливішої компоненти інфраструктурного комплексу регіону.

Література

1. Бородатова Л. Ю. Обоснование развития социальной инфраструктуры в условиях пространственной трансформации региона : дис. ... к.э.н. : 08.00.05 / Бородатова Людмила Юрьевна. – Тюмень, 2013. – 169 с.
2. Кривова Д. А. Управление социальной инфраструктурой в малых городах : автореф. дис. ... к.э.н. : 22.00.08 / Кривова Дарья Александровна. – Екатеринбург, 2013. – 26 с.
3. Фімер С. В. Механізм державного регулювання інфраструктури регіону / С. В. Фімер // Економічний простір : зб. наук. праць. – 2009. – № 32. – С. 151-158.
4. Кривова Д. А. Значение социальной инфраструктуры для социальной-экономического развития малых городов / Д. А. Кривова // Социум и власть. – 2013. – № 2. – С. 15-18.
5. Бородатова Л. Ю. Модернизация социальной инфраструктуры региона как основа устойчивого развития территории / Л. Ю. Бородатова, Л. Л. Тоньшева // Качество экономического развития: глобальные и локальные аспекты : матер. III Междунар. науч.-практ. конф. : в 2 т. – Днепропетровск : Изд-во «Біла К. О.», 2011. – С. 11-13.
6. Бойко Н. В. Модернизация социальной инфраструктуры региона, как условие его функционирования и экономического развития : автореф. дис. ... к.э.н. : 08.00.05 / Бойко Наталья Викторовна. – Барнаул : ФГБОУ ВПО «Алтайский государственный университет, 2015. – 26 с.
7. Бородатова Л. Ю. Социальная инфраструктура в условиях пространственной трансформации экономики региона / Л. Ю. Бородатова, Л. Л. Тоньшева // Известия вузов. Социология. Экономика. Политика. – 2013. – № 3. – С. 36-40.
8. Voynarenko M.P. Clusters in the Institutional Economics : monograph / M.P. Voynarenko. – Włocławek : ESFII, Poland, 2014. – 335 p.

Надійшла 23.03.2017; рецензент: д. е. н. Войнаренко М. П.