

В роботі наведено результати досліджень базових конструкцій одягу для дівчаток та хлопчиків дошкільної вікової групи, в результаті яких підтверджено

()

Ключові слова: базова конструкція, дитячий одяг, конструктивна ділянка, градація лекал.

OXSANA MYKOLAYIVNA DOMBROVSKA, VIKTORIYA VASYLIVNA MYTSA
Khmelnytsky National University

RESEARCH OF BASIC CONSTRUCTIONS FOR CLOTHES AND DAILY PRIMARY AGE GROUP

The paper presents the results of studies of basic clothing designs for girls and boys of the preschool age group. As a result of the comparative analysis, slight deviations of some values of changes in the size of the structural sections from the gradation coefficients were revealed. These deviations are due to a significant independent variable of dimensional features of typical figures of boys and girls of the preschool age group. As a result of the research, the anthropometric inconsistency of the sizes of changes in the size of the constructive sections to the coefficients of gradation along the lines of the chest and thighs with the change in the size (growth) of figures for children's clothing has been confirmed. The discrepancy of gradation increments with the coefficients of gradation along the lines of the chest and thighs in the basic structures of shoulder products for boys and girls was found out, which makes it advisable to analyze the structure of the calculation formulas of the corresponding design methodology

Keywords: Basic design, children's clothes, constructive area, gradation of patterns.

Сьогодні на значній кількості швейних підприємств, які займаються виготовленням одягу для дітей дошкільної вікової групи на етапі проектування виробів градацію лекал зазвичай виконують без врахування статі дитини. Таким чином, присутня на підприємствах практика проектування одягу для дітей дошкільної вікової групи без врахування статі дитини тягне за собою погіршення якості посадки виробів на фігурі і зниження рівня задоволення населення зручним одягом. Найчастіше ці проблеми пов'язані з габаритами виробу, які, в свою чергу, безпосередньо пов'язані з габаритами конструкції. Розрахункові формули методик конструювання встановлюють залежність розмірів конструкції від величин розмірних ознак. Крім того, габарити виробу формуються шляхом застосування в розрахункових формулах конструктивних прибавок.

Дослідження, проведені проф. Безкоровайною. Г. П. та проф. Куреновою. С. В. з метою удосконалення процесу проектування одягу, на стадії градації лекал, для дітей ясельної та дошкільної вікових груп показали, що значний вплив на розміри і форму ділянок статичного контакту одягу і, тим самим, на якість посадки виробів на фігурі має стать дитини.

Оскільки основною передумовою точності градації лекал є якісний процес проектування виробів то необхідно проаналізувати величини розмірних ознак фігур хлопчиків та дівчаток залежно від статі дитини, адже саме вони визначають розміри конструкції і, відповідно, габарити готового виробу.

дослідження побудови базових конструкцій одягу для хлопчиків та дівчаток дошкільної вікової групи з метою їх удосконалення для подальшої градації одягу.

У відповідності до діючої системи стандартів типових фігур дітей та з врахуванням можливостей промисловості і умов торгівлі для проектування одягу для дітей дошкільної вікової групи передбачено оптимальне число типових фігур, яке включає в себе 8 типових фігур хлопчиків і 8 типових фігур дівчаток дошкільної вікової групи.

Для вирішення поставленої проблеми необхідно більш детально вивчити характер змінності розмірних ознак типових фігур хлопчиків та дівчаток дошкільної вікової групи. Для цього пропонується розглянути розмірні ознаки усіх типових фігур дітей дошкільної вікової групи, які входять в розмірну типологію згідно з ГОСТ 17916-86 та ГОСТ 17917-86.

Враховуючи вище викладене було проведено порівняльний аналіз величин однойменних розмірних ознак типових фігур хлопчиків та дівчаток дошкільної вікової групи та виявлена відмінність їх числових значень залежно від статі дитини (від 0 до 1,9 см).

У відповідності до цього здійснено порівняльний аналіз величин різниці розмірних ознак типових фігур хлопчиків та дівчаток в залежності від зміни розміру та зросту. В таблиці 1 представлено різницю величини розмірних ознак типових фігур дівчаток та хлопчиків дошкільної вікової групи на базовий зріст зі зміною розміру фігури необхідних для побудови конструкції за методикою ЄМКО РЕВ [1, 2].

Як показують результати порівняльного аналізу, значну самостійну змінність однойменних розмірних ознак мають типові фігури дітей зі зміною розміру фігури. Аналогічно проведено порівняння величини розмірних ознак типових фігур дівчаток та хлопчиків на базовий розмір зі зміною зросту фігури.

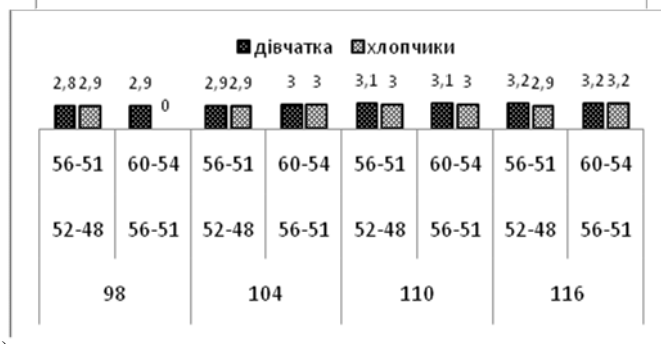
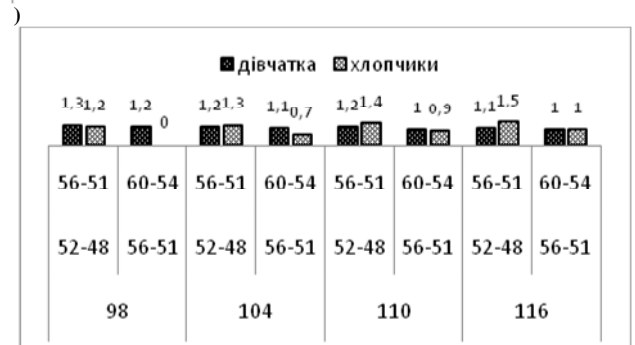
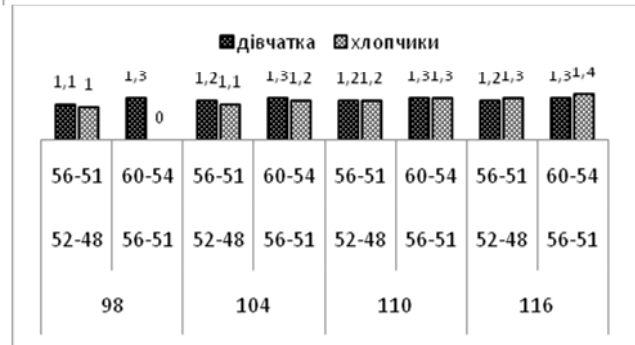
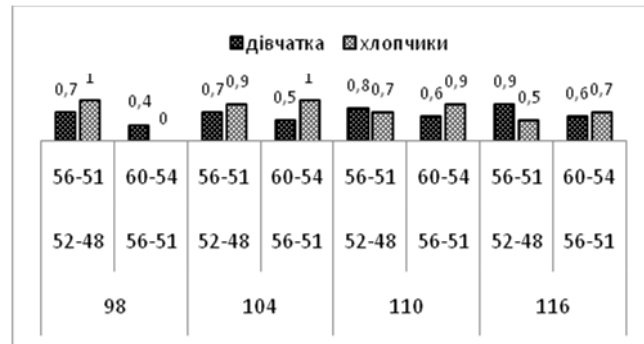
Таблиця 1

Найменування розмірної ознаки	Стать дитини	Позначення розмірної ознаки	Різниця величин розмірних ознак типових фігур дівчаток та хлопчиків зі зміною розміру (см)	
			110	
			52-48/ 56-51	56-51 /60-54
1	2	3	4	5
Висота точки основи шиї	дівчатка	Т4	0,3	0,1
	хлопчики		0,2	0
Висота лінії талії	дівчатка	Т7	0,2	0
	хлопчики		-0,1	0,1
Обхват шиї	дівчатка	Т13	0,8	0,6
	хлопчики		0,7	0,9
Обхват грудей перший	дівчатка	Т14	3,5	3,4
	хлопчики		3,8	3,1
Обхват грудей другий	дівчатка	Т15	3,6	3,4
	хлопчики		3,7	3,3
Обхват стегон з врахуванням виступу живота	дівчатка	Т19	3,1	3,1
	хлопчики		3	3
Обхват коліна	дівчатка	Т22	1,2	1,1
	хлопчики		1	1,1
Обхват зап'ястя	дівчатка	Т29	0,5	0,5
	хлопчики		0,6	0,5
Відстань від точки основи шиї збоку до променевої точки	дівчатка	Т32	0,7	0,3
	хлопчики		0,6	0,3
Відстань від точки основи шиї збоку до лінії обхвату зап'ястя	дівчатка	Т33	0,8	0,3
	хлопчики		0,5	0,5
Висота грудей	дівчатка	Т35	0,6	0,6
	хлопчики		0,6	0,7
Довжина талії спереду	дівчатка	Т36	0,6	0,4
	хлопчики		0,6	0,5
Дуга через вищу точку плечового суглоба	дівчатка	Т38	0,6	0,6
	хлопчики		0,8	0,5
Відстань від точки основи шиї ззаду до рівня заднього кута пахвової впадини	дівчатка	Т39	0,1	0,2
	хлопчики		0,3	0,3
Довжина спини до талії з врахуванням виступу лопаток	дівчатка	Т40	0,1	0
	хлопчики		0,7	0,2
Ширина грудей	дівчатка	Т45	1,2	1,3
	хлопчики		1,2	1,3
Відстань між сосковими точками	дівчатка	Т46	0,7	0,7
	хлопчики		1	0,7
Ширина спини	дівчатка	Т47	1,2	1
	хлопчики		1,4	0,9
Ширина пахвової впадини	дівчатка	Т109	0,5	0,5
	хлопчики		0,5	0,5

Результати порівняльного аналізу показали значну (близько 59%) самостійну змінність однойменних розмірних ознак типових фігур хлопчиків та дівчаток дошкільної вікової групи зі зміною зросту фігури.

Оскільки проведений аналіз показав відмінність величин однойменних розмірних ознак типових фігур хлопчиків та дівчаток, а також відмінність величин різниці цих розмірних ознак при зміні розміру (зросту) з врахуванням статі дитини, то в результаті проектування одягу для дітей дошкільної вікової групи відрізнятимуться і розміри конструкцій виробів, і, відповідно, габарити готових виробів залежно від статі дитини.

Характер змінності однойменних розмірних ознак типових фігур хлопчиків та дівчаток дошкільної вікової групи, величини різниці деяких розмірних ознак зі зміною розміру фігури залежно від статі дитини зображено у вигляді діаграм (рис. 1).



1. (13); (45); (47); (19):

Оскільки величини приростів в конструктивних точках відіграють надзвичайно важливу роль в процесі градації лекал одягу, було проведено порівняльний аналіз величин змін розмірів конструктивних ділянок в лекалах виробів для хлопчиків та дівчаток дошкільної вікової групи при збільшенні розміру (зросту) фігури, а також їх відповідність коефіцієнтам градації. Величини зміни розмірів конструктивних ділянок в деталях виробів при збільшенні розміру на прикладі фігур дівчаток для плечового одягу за методикою ЄМКО РЕВ наведені в таблиці 2.

В результаті проведеного порівняльного аналізу була підтверджена антропометрична невідповідність величин змін розмірів конструктивних ділянок коефіцієнтам градації по лініях грудей і стегон зі зміною розміру (зросту) фігури у плечових виробках як для хлопчиків, так і для дівчаток.

Для виявлення причин антропометричної невідповідності величин змін розмірів конструктивних ділянок по лініях грудей і стегон необхідно проаналізувати формули розрахунку ширини виробу по лінії грудей, оскільки саме ця ділянка базових конструкцій плечових виробів є найбільш відповідальною, адже визначає габаритні розміри плечових виробів по ширині.

Назва конструктивної ділянки	98				104				110				116			
	52-48		56-51		52-48		56-51		52-48		56-51		52-48		56-51	
	2	3	4	5	6	7	8	9	10	11	12	13	14	15	16	17
Ширина спинки на рівні виміру ширини спини	1,3	1,3	1,2	1,2	1,2	1,2	1,1	1,1	1,2	1,2	1,0	1,0	1,1	1,1	1,0	1,0
Ширина пройми виробу	0,4	0,4	0,4	0,4	0,4	0,4	0,4	0,4	0,5	0,5	0,5	0,5	0,6	0,6	0,6	0,6
Ширина переду на рівні виміру ширини грудей	1,0	1,1	1,6	1,3	1,2	1,2	1,4	1,3	1,2	1,2	1,2	1,3	1,2	1,2	1,4	1,3
Ширина виробу по лінії грудей	3,2	4	3,4	4	3,2	4	3,4	4	3,4	4	3,2	4	3,4	4	3,6	4
Ширина виробу по лінії стегон	2,8	2,8	2,9	2,9	2,9	2,9	3	3	3,1	3,1	3,1	3,1	3,2	3,2	3,2	3,2
Глибина пройми	0,3	0,3	0,4	0,4	0,1	0,1	0,4	0,4	0,1	0,1	0,2	0,2	0	0	0,1	0,1
Відстань від лінії талії до шийної точки	0	0	0	0	0,1	0,1	0	0	0,1	0,1	0	0	0,2	0,2	0	0
Довжина переду до талії від вершини горловини переду	0,6	0,7	0,3	0,4	0,6	0,7	0,3	0,4	0,7	0,8	0,4	0,4	0,5	0,7	0,4	0,4
Відстань між виступаючими точками грудей	0,8	0,8	0,8	0,8	0,7	0,7	0,8	0,8	0,7	0,7	0,7	0,7	0,6	0,6	0,7	0,7
Ширина рукава на рівні нижньої точки оката	0,4	0,4	0,4	0,4	0,4	0,4	0,4	0,4	0,5	0,5	0,5	0,5	0,6	0,6	0,6	0,6
Ширина рукава по низу	0,4	0,4	0,4	0,4	0,4	0,4	0,4	0,4	0,5	0,5	0,5	0,5	0,6	0,6	0,4	0,4
Довжина рукава	0,3	0,3	0,1	0,1	0,5	0,5	0,1	0,1	0,6	0,6	0,3	0,3	0,8	0,8	0,5	0,5

В результаті проведеного аналізу виявлено незначні відхилення деяких величин змін розмірів конструктивних ділянок від коефіцієнтів градації. Ці відхилення зумовлені значною самостійною змінністю розмірних ознак типових фігур хлопчиків та дівчаток дошкільної вікової групи. Зустрічаються поодинокі відхилення по ділянці ширини переду величиною 0,1 см зі зміною розміру фігури, по ділянці довжини переду до талії в межах від 0,1 до 0,2 см зі зміною розміру і зросту фігури, по ділянці ширини штанів на рівні лінії стегон величиною 0,1 см зі зміною розміру і зросту фігури, та по довжині штанів від талії до низу в межах від 0,2 до 0,3 см зі зміною зросту фігури.

Таким чином, проведений порівняльний аналіз довів відмінність однойменних розмірних ознак типових фігур хлопчиків та дівчаток дошкільної вікової групи, а також їх значну самостійну змінність (близько 59%) зі збільшенням розміру (зросту) фігури залежно від статі дитини. Окрім цього виявлено невідповідність приростів градації коефіцієнтам градації по лініях грудей і стегон у базових конструкціях плечових виробів як для хлопчиків, так і для дівчаток, в результаті чого доцільно проаналізувати структуру розрахункових формул відповідної методики конструювання ЄМКО РЕВ.

1. Единая методика конструирования одежды стран-членов СЭВ (ЕМКО СЭВ). Базовые конструкции одежды для девочек. Т. 5. – М. : ЦНИИТЭИлегпром, 1988. – 116 с.

2. Единая методика конструирования одежды стран-членов СЭВ (ЕМКО СЭВ). Базовые конструкции одежды для мальчиков. Т. 6. – М. : ЦНИИТЭИлегпром, 1988. – 116 с.

References

1. Edinaya metodika konstruirovaniya odejdy stran-chlenov SEV (EMKO SEV). Bazovyye konstruksii odejdy dlya devochek. T. 5. – М. : TSNIITElegprom, 1988. – 116 s.

2. Edinaya metodika konstruirovaniya odejdy stran-chlenov SEV (EMKO SEV). Bazovyye konstruksii odejdy dlya malchikov. T. 6. – М. : TSNIITElegprom, 1988. – 116 s.

Рецензія/Peer review : 09.09.2017 р.

Надрукована/Printed :25.10.2017 р.

Рецензент: стаття прорецензована редакційною колегією