

та практичний інструментарій. – К.: КНТЕУ, 2001. – 580 с.

7. Мазаракі А.А., Лігоненко Л.О., Ушакова Н.М. Економіка торговельного підприємства: Підруч. для вузів / Під ред. проф. Н.М. Ушакової. – К.: Хрещатик, 1999.

8. Марцин В.С. Економіка торгівлі: Підручник. – К.: Знання, 2006. – 402 с.

9. Москвітін Т.Д., Черепов В.В. Комерційні зв'язки торговельного підприємства: Навч. посібник. – К.: КНТЕУ, 2002.

10. Соломатин А.Н. Экономика, анализ и планирование на предприятии торговли: Учебник для вузов. – СПб.: Питер, 2009. – 560 с.

11. Экономика и организация деятельности торгового предприятия: Учеб. пособие для вузов / Под общ. ред. А.Н.Соломатина. – М.: Инфра-М, 2003.

12. Фесюк В.А., Гончаренко Н.І., Кириченко М.Р. Товаропостачання торговельних підприємств: Навч. посіб. – К.: КНТЕУ, 2003.

13. [Електронний ресурс]. – Доступ. – www.oblstat.cv.ukrtel.net/stat.html.

14. [Електронний ресурс]. – Доступ. – who-is-who.com.ua.

А.С.Данилова, О.М.Федорова, к.э.н.,
Красноярский государственный
торгово-экономический институт,
г. Красноярск, Россия

ОСОБЕННОСТИ РАЗВИТИЯ ТОРГОВЫХ ПРЕДПРИЯТИЙ МАЛОГО БИЗНЕСА КРАСНОЯРСКОГО КРАЯ В УСЛОВИЯХ КРИЗИСА

В данной статье рассматриваются основные тенденции развития торговых предприятий малого бизнеса Красноярского края в условиях кризиса. Выявляются основные факторы, сдерживающие развитие исследуемых предприятий, и меры, которые позволят нейтрализовать их влияние в условиях сложившейся ситуации.

The article considers the basic tendencies of development of small-scale business trade enterprises in the context of crisis in Krasnoyarsk region. The major factors constraining development of the analyzed enterprises, and measures which will allow to neutralize their influence under the conditions of the current situation come to light.

Малый бизнес стал развиваться в России с переходом на рыночные отношения, его роль в экономическом и социальном плане растет с каждым годом. Экономика любого государства не может нормально развиваться без оптимального сочетания крупного, среднего и малого бизнеса. Президент РФ Дмитрий Медведев не раз указывал на роль малого бизнеса как важной составляющей экономики России, а так же утверждал, что «малый бизнес - это база для развития предпринимательской активности и основа расширения среднего класса, который к 2020 г. должен составить в РФ до 60-70%» [3, с.1; 6, с.1-2].

Целью данной статьи является определение основных проблем развития торговых предприятий малого бизнеса Красноярского края.

В рамках данной статьи рассматриваются следующие задачи:

1. Анализ основных показателей развития торговых предприятий малого бизнеса Красноярского края,

2. Выявление основных факторов, сдерживающих развитие торговых предприятий малого бизнеса в Красноярском крае,

3. Определение возможных мер по стабилизации положения торговых предприятий малого бизнеса в сложившейся кризисной ситуации на общенациональном и территориальном уровне.

Сектор малого бизнеса включает в свой состав, как юридических лиц, так и индивидуальных предпринимателей. С 01.01.2008 г. в силу вступил ФЗ №209 «О развитии малого и среднего предпринимательства в Российской Федерации», согласно которому субъекты малого и среднего предпринимательства подразделяются: микропредприятия – не более 15 человек; малые предприятия – от 16 до 100 человек; средние предприятия – от 101 до 250 человек

А также данный закон вводит дополнительные условия определения МСП: определение ограничений по обороту делегируется Правительству Российской Федерации; 2-х летний «мораторий» на изменение правового статуса; выделяются в отдельную группу субъекты ремесленной деятельности и вводится процедура идентификации в качестве субъекта МСП.

По данным территориального органа Федеральной службы государственной статистики по Красноярскому краю на 1 января 2009 года количество малых предприятий в Красноярском крае составило 6835, что по сравнению с 2008 годом уменьшилось на 60% (в 2008 г. – 11374), из них занимаются оптовой и розничной торговлей 2008 г. - 5106 (45%), а в 2009 – 2041(30%), данная тенденция сложилась под влиянием экономического кризиса, сложившегося в конце 2008 года в России, так как до 2009 года складывалась исключительно положительная динамика (рис. 1).

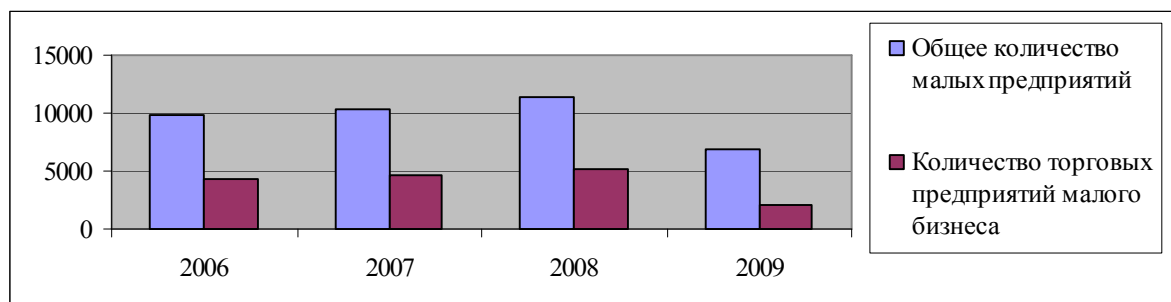


Рис. 1. Динамика количества малых предприятий в Красноярском крае [7, с.1-5]

Оборот торговых предприятий малого бизнеса имеет совсем другую динамику – положительную, причем оборот торговых

предприятий малого бизнеса составляет 68,6% от общего оборота на начало 2009 года, несмотря на уменьшение численности предприятий малого бизнеса (рис. 2).

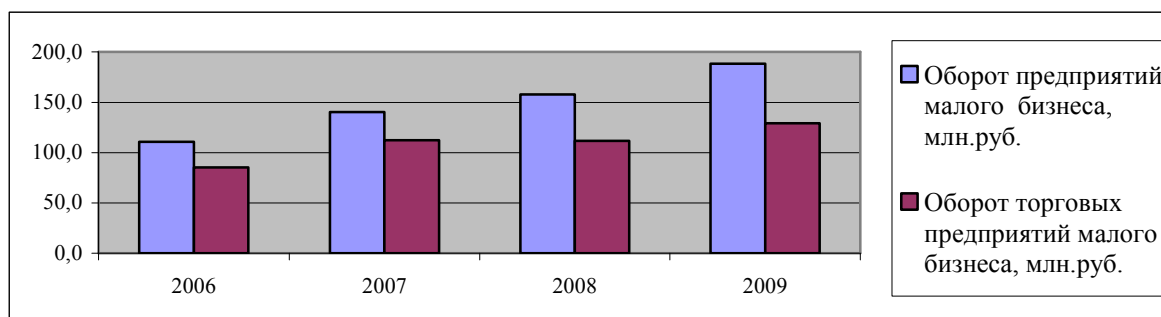


Рис. 2. Динамика оборота предприятий малого бизнеса Красноярского края [4, с.1-5]

В первую очередь, расхождение двух данных показателей связано с расширением критериальных рамок данного сектора, так как до введения ФЗ № 209, который уравнивал все отрасли по признаку численность персонала к 100 сотрудникам, утративший силу ФЗ № 88 «О государственной поддержке малого предпринимательства в Российской Федерации» для предприятий оптовой торговли ограничивал данный показатель до 50 человек, а для розничной – 30 человек. Вторым немаловажным фактором, обуславливающим расхождение показателей оборота и численности предприятий, является последствия экономического кризиса, так как не многие предприниматели смогли устоять под воздействием данного явления.

Оценка деловой активности торговых предприятий малого бизнеса Красноярского края показала, что основными факторами, сдерживающими их деятельность до кризисной ситуации, являлись [2, с.1-2]: недостаток финансовых средств; недостаток квалификации специалистов; недостаток складских помещений, необходимого оборудования, информационного обеспечения; высокая арендная плата и транспортные расходы; высокий уровень налогообложения; неплатежеспособность покупателей; недобросовестная конкуренция; высокий процент коммерческого кредита; несовершенство нормативно-правовой базы. Ну а с третьего квартала 2008 года к данным факторам можно прибавить кризисное явление с его последствиями.

Кризис же может обусловить значительное количественное сужение малого бизнеса, то есть уход с рынка части малых

предприятий, вынужденных временно свернуть или полностью прекратить свою легальную хозяйственную деятельность, сокращение численности занятых на малых предприятиях, снижение объемов оборота и инвестиций в основной капитал на малых предприятиях [1, с.20].

Анализ специфики кризисных явлений и специфики малого бизнеса, произведенный экспертами Национального института системных исследований проблем предпринимательства (НИСИПП) позволяет выделить следующие проблемные и уязвимые точки предприятий малого бизнеса наиболее привлекательной для предпринимателей непроекционной сферы – торговли и общественного питания [1, с.20]: повышение стоимости импортной продукции, проблема с оборотными средствами, в среднесрочной перспективе - снижение спроса на продукцию.

Таким образом, кризисные явления в экономике России увеличивают риск приостановки деятельности и даже распада инфраструктуры поддержки малых предприятий. Поэтому необходимо принять ряд решений, направленных на увеличение финансовой поддержки малого предпринимательства.

Эксперты НИСИПП выделили две группы мер, по борьбе с кризисными явлениями:

1. Меры, направленные на снижение воздействия кризисных явлений на малое предпринимательство. К данной группе можно отнести меры в области увеличения финансовой поддержки; меры в области имущественной поддержки; меры, направленные на стимулирование спроса на товары и услуги малых предприятий; меры в области информационной поддержки [1, с.20].

Так к этой группе мер можно отнести увеличение финансирования программ поддержки малого предпринимательства, осуществляемого по результатам конкурса по отбору субъектов РФ, бюджетам которых в 2008 году предоставляются субсидии для финансирования мероприятий, осуществляемых в рамках оказания государственной поддержки малого предпринимательства субъектами РФ.

Красноярский край стал победителем конкурса по отбору субъектов Российской Федерации для предоставления в 2008 году субсидий бюджетам субъектов РФ для государственной

поддержки малого предпринимательства - согласно конкурсным условиям, из федерального бюджета в краевой поступит 48 307 тыс. рублей. В частности, субсидии субъектам малого и среднего предпринимательства будут направлены на возмещение части процентных ставок по кредитам и части лизинговых платежей, на возмещение части затрат по разработке бизнес-планов, на возмещение части затрат субъектов малого и среднего бизнеса, занимающихся лесопереработкой, переработкой сельскохозяйственной продукции, а также иными видами обрабатывающих производств, на приобретение специальной техники, перерабатывающего оборудования, агрегатов и комплексов, на возмещение части расходов, связанных с приобретением и созданием основных средств и началом коммерческой деятельности, а также на частичное возмещение расходов, связанных с технологическим присоединением энергопринимающих устройств (энергетических установок) к электрическим сетям сетевых организаций в целях реализации инвестиционных проектов [5, с.1].

А также мерой по поддержке малого бизнеса на местном уровне выступает принятый законопроект «О внесении изменений в Закон края «О краевой целевой программе „Развитие субъектов малого и среднего предпринимательства в Красноярском крае“ на 2008-2010 годы». В рамках, которого предусматриваются поправки, связанные с изменениями объемов финансирования и механизмов реализации отдельных мероприятий, а также включение новых, связанных с созданием и развитием финансовой и производственной инфраструктуры малого и среднего предпринимательства, а также продвижением продукции местных производителей на внешние рынки. С 2009 года софинансирование региональных программ поддержки и развития малого предпринимательства будет осуществляться в следующем соотношении: 30% — средства регионального бюджета; 70% — средства федерального бюджета;

2. Меры, направленные на развитие малого предпринимательства в условиях "кризиса", данные меры можно разделить на три группы: меры в области налогового регулирования; меры в области сокращения административных барьеров; меры в области кадровой поддержки малых предприятий.

Данные группы мер тесно взаимодействуют, так например по заявлению пресс-службы Законодательного собрания Красноярского края, дополнительное финансирование, которое будет выделено в связи с победой в конкурсе, приведет к увеличению количества поддержанных субъектов малого и среднего бизнеса и, соответственно, изменению ожидаемых результатов от реализованных программных мероприятий. Федеральные субсидии позволят оказать поддержку 60-70 субъектам малого и среднего предпринимательства, будет способствовать созданию 180-200 новых рабочих мест и сохранению не менее 400 рабочих мест на данных предприятиях.

Но, несмотря на все виды немногочисленной поддержки оказываемой предприятиям малого бизнеса, торговым предприятиям лишь достается самый минимум, Даже инвестиции в основной капитал малых предприятий Красноярского края в 2008 году составил 5,6 млн. рублей из которых на предприятия торговли ушли лишь 5,2%, тогда как на отрасль строительства 56,4 % [3, с.1]. И, несмотря на это, приоритетными отраслями, которым будет выделена поддержка, были избраны отрасли строительства и образования, как на федеральном, так и региональном уровнях.

Применение мер по борьбе с кризисными явлениями – поможет, не только стабилизировать положение малых предприятий на местном уровне и в России, что в свою очередь, по словам главы государства - Президента РФ Дмитрия Медведева и поможет стране преодолеть тяжёлый период экономического кризиса с наименьшими потерями. Однако «потери» в данном случае, при отсутствии достойной поддержки, может понести отрасль торговли сектора малого бизнеса.

Список использованных источников:

1. Дмитрий Литвак Е.Г., Мигин С.В., Нехаев А.А Влияние кризисных явлений в экономике Российской Федерации на малый бизнес: аналитическая записка. Национальный институт системных исследований проблем предпринимательства. – Москва, 2008.
2. Итоги финансово-хозяйственной деятельности организаций малого бизнеса Красноярского края за 2005 год: аналитическая записка. – Красноярскстат, 2006.
3. Инвестиции в основной капитал малых предприятий (без микропредприятий) по видам экономической деятельности: статистическая справка. – Красноярскстат, 2009.
4. Оборот малых предприятий (без микропредприятий) по видам экономической деятельности: статистическая справка. – Красноярскстат, 2009.
5. Пресс-служба законодательного собрания (администрация губернатора Красноярского края). Красноярский край получит субсидии на развитие малого и среднего бизнеса [Электронный ресурс]. – Доступ. – <http://www.krskstate.ru/press/news/>.
6. Старожук А. Указаны приоритеты государственной поддержки малого бизнеса в Московской области [Электронный ресурс]. – Доступ. – <http://b2blogger.com/>.
7. Число малых предприятий (без микропредприятий) и их распределение по видам экономической деятельности: Статистическая справка. – Красноярскстат, 2009.