

УДК 332.142.2

ЛЯШЕНКО Павло Андрійович,
аспірант Інституту економіко-правових досліджень
НАН України,
м. Київ, Україна

СОЦІАЛЬНА БЕЗПЕКА РЕГІОНУ ЯК ФОРМА МЕТАСТАБІЛЬНОГО СТАНУ ЙОГО СОЦІАЛЬНОЇ СИСТЕМИ

Соціальна безпека регіону має складну структуру. Це зумовлено багатьма чинниками, сукупність яких екзогенно й ендогенно формує і трансформує соціальну систему регіону. У свою чергу, соціальна система регіону є багатоаспектною, і тому навіть несуттєві трансформації практично унеможливають стабільність її стану не лише на будь-якому довгостроковому відрізку часу, але і в середньостроковій перспективі. Отже, з одного боку, трансформації соціальної системи регіону зумовлюють наявність її стабільного стану лише у короткостроковій перспективі, формуючи водночас короткостроковий горизонт соціальної безпеки регіону, а з іншого боку – створюють передумови безперервних переходів соціальної системи регіону з одного стабільного стану в інший. Кожен з переходів утворює нову форму метастабільного стану соціальної системи регіону. У такому контексті виникає питання ідентифікації соціальної безпеки регіону, яке у статті висвітлюється крізь призму метастабільного стану його соціальної системи.

Ключові слова: *регіон, соціальна безпека, безпека регіону, соціальна система, соціальна система регіону.*

Постановка проблеми. Актуальність дослідження соціальної безпеки регіону наразі є значно вищою, ніж раніше. Перед усе, це зумовлено зміною якісних параметрів та посиленням інтенсивності впливу багатьох чинників, сукупність яких екзогенно й ендогенно формує і трансформує соціальну систему регіону: суттєвий екзогенний вплив третій рік поспіль спричиняє агресія Кремля проти України, ендогенні трансформаційні впливи мають широкий діапазон проявів – від внутрішньо-міграційних рухів до процесів децентралізації.

Соціальна система регіону є багатоаспектною, і тому навіть несуттєві трансформації практично унеможливають стабільність її стану не лише на будь-якому довгостроковому відрізку часу, але і в середньостроковій перспективі. Отже, з одного боку, трансформації соціальної системи регіону зумовлюють наявність її стабільного стану лише у короткостроковій перспективі, формуючи водночас короткостроковий горизонт соціальної безпеки регіону, а з іншого боку – створюють передумови безперервних переходів соціальної системи регіону з одного стабільного стану в інший. Кожен з переходів утворює нову форму метастабільного стану соціальної системи регіону. У такому контексті виникає питання ідентифікації соціальної безпеки регіону крізь призму метастабільного стану його соціальної системи, яке у сучасних наукових дослідженнях практично не висвітлюється.

Мета статті полягає в оприлюдненні результатів вивчення динаміки статистичних ансамблів економічних параметрів метастабільності соціальної системи регіону.

Аналіз останніх досліджень і публікацій свідчить, дослідження соціальної безпеки регіону набувають дедалі більшої популярності [1-8], проте наукові розвідки щодо взаємозв'язку між соціальною безпекою регіону і метастабільністю соціальної системи регіону можна частково віднайти у політичних, філософських і соціологічних царях науки, тоді як в економічних дослідженнях вони практично не представлені.

Виклад основного матеріалу дослідження спирається на логіку висвітлення розуміння соціальної безпеки як форми метастабільного стану [9] соціальної системи регіону. Під такою формою розуміється флюктуаційний режим досягнення соціальною системою регіону умовної стійкості, який змінюється шляхом переходу в інший стійкіший стан під впливом зовнішніх або внутрішніх чинників. При цьому параметри соціальної безпеки регіону можуть коливатись в діапазоні «умовна безпека – умовна небезпека».

Головні причини утворення такого феномену криються, з одного боку, в особливостях соціальної системи, під якою у найбільш широкому розумінні розглядається сукупність соціальних явищ і процесів, що перебувають у відносинах і зв'язках між собою і створюють деякий цілісний соціальний об'єкт. Соціальні системи умовно поділяють на три види: соціально-політичні (політичні партії, громадські рухи, урядові угруповання і т. ін.), соціально-культурні (наукові, творчі і т. ін.), соціально-економічні (суспільне виробництво, галузі економіки, організації, підприємства і т. ін.). Відповідно до моделі Вілбера соціальні системи завжди є відкритими і колективними [10]. Можна виділити ряд особливостей, які притаманні будь-якій соціальній системі, у тому числі й регіону: цілісність, відносна завершеність об'єкта і його відносна єдність; наявність внутрішніх зв'язків і зовнішніх зв'язків з іншими об'єктами та системами; структурованість, відносна автономність, самоорганізованість і саморегульованість, багатофункціональність, скерованість на досягнення результату.

З іншого боку, регіон як таксономічна одиниця в межах держави має низку особливостей, найголовнішою серед яких є «прив'язка» до економічної системи. Тому, як правило, розглядається «п'ятикутна» соціально-економічна система регіону, утворена системоутворюючою базою, населенням, системою обслуговуючим комплексом, екологічною підсистемою, й інфраструктурою ринку. При цьому головним системоутворюючим чинником виступає діяльність людей, що, власне, і дає право виокремлювати соціальну систему регіону.

В межах даної статті економічний вимір соціальної безпеки представлено у точковому режимі, а саме шляхом вивчення динаміки статистичних ансамблів економічних параметрів метастабільності соціальної системи регіону. Точковість представлена показником, що характеризує відхилення між доходами витратами населення на 1 особу по регіонах.

Для дослідження використано дані, надані Державною службою статистики України (таблиці «Наявного доходу на одну особу» та «Витрати населення на одну особу»). Визначені відхилення між наявним доходом населення та їх витратами й проаналізовано симетрично: за період у три роки до початку АТО та три роки після початку АТО (2011 – 2016 рр.) (табл. 1, 2, рис. 1.2).

Таблиця 1

Відхилення між наявним доходом та витратами населення
на 1 особу по регіонах, грн¹

Область	2011	2012	2013	2014	2015	2016
Україна*	-3241,2	-3355,1	-4736,8	-7775,0	-9167,7	-11745,5
Вінницька	-876,2	-972,1	-2307,2	-6840,3	-7749,1	-9177,5
Волинська	-3627,5	-4352,0	-6143,6	-10482,7	-14164,7	-13682,1
Дніпропетровська	-1669,5	-1467,7	-2767,2	-6778,2	-8369,1	-12747,5

¹ Розраховано автором за даними www.gov.stat.ua

Продовження таблиці 1

Область	2011	2012	2013	2014	2015	2016
Донецька	384,1	547,0	-1054,2	1060,3	3304,5	-1303,3
Житомирська	-1259,3	-1330,4	-3492,9	-7283,2	-9213,1	-11243,6
Закарпатська	-2832,7	-2799,0	-3686,7	-8120,4	-9568,1	-11403,5
Запорізька	-2281,1	-2112,4	-3094,6	-6317,7	-8196,9	-10866,9
Івано-Франківська	-1992,8	-2489,5	-5069,8	-10528,1	-11067,7	-13312,6
Київська	-2211,1	-1564,4	-5397,4	-10287,7	-17019,7	-17288,4
Кіровоградська	-1778,9	-2491,0	-3244,9	-7375,2	-10068,6	-13313,0
Луганська	552,1	501,2	-1634,3	3449,6	4663,8	-834,5
Львівська	-2772,2	-3369,0	-3667,1	-6782,6	-9608,4	-13018,4
Миколаївська	-2150,2	-2330,4	-3983,3	-8712,3	-10127,5	-13747,2
Одеська	-9643,7	-10816,5	-10417,0	-16905,1	-17370,7	-21327,2
Полтавська	-521,4	-731,4	-1298,0	-5056,4	-7506,9	-9314,7
Рівненська	-2581,9	-2622,0	-3097,0	-6438,8	-8208,3	-11090,9
Сумська	172,0	212,5	-652,8	-4975,2	-5090,8	-8008,0
Тернопільська	-1889,5	-2307,9	-3201,9	-7985,3	-8713,2	-10869,7
Харківська	-7143,3	-8146,1	-9607,8	-15516,2	-19306,4	-23358,1
Херсонська	-2499,5	-3035,7	-3665,6	-10218,7	-11518,2	-14567,5
Хмельницька	-1307,1	-624,9	-966,1	-5593,9	-5560,9	-7988,1
Черкаська	-3187,4	-3768,8	-5149,5	-9246,7	-10853,7	-13639,9
Чернівецька	-3233,8	-3184,7	-3217,7	-8625,1	-9645,0	-11218,9
Чернігівська	-691,4	379,5	-1151,8	-6339,4	-8291,9	-11580,0

* без урахування показників анесованої АРК та тимчасово окупованих ОРДЛО

Таблиця 2

Відхилення між наявним доходом та витратами населення
на 1 особу по регіонах, %²

Область	2011	2012	2013	2014	2015	2016
Україна*	-14,9	-13,2	-17,6	-29,0	-29,5	-33,0
Вінницька	-4,6	-4,5	-10,0	-29,2	-26,8	-27,1
Волинська	-21,8	-23,1	-31,0	-52,1	-58,5	-48,3
Дніпропетровська	-6,9	-5,1	-9,1	-21,2	-21,8	-29,3
Донецька	1,5	1,9	-3,4	4,0	16,0	-6,7
Житомирська	-6,7	-6,2	-16,1	-33,0	-34,1	-35,8
Закарпатська	-18,9	-16,3	-20,6	-46,8	-44,1	-45,5
Запорізька	-9,6	-7,8	-10,9	-20,9	-23,1	-25,8
Івано-Франківська	-11,2	-12,4	-24,2	-51,7	-43,0	-44,4
Київська	-9,8	-5,9	-19,7	-36,2	-51,3	-44,1
Кіровоградська	-9,9	-12,1	-15,0	-33,6	-37,8	-43,0
Луганська	2,6	2,1	-6,4	17,4	31,3	-7,0
Львівська	-14,4	-15,3	-15,8	-28,7	-33,4	-38,7
Миколаївська	-10,7	-10,2	-16,7	-37,1	-35,4	-41,4

² Те саме.

Продовження табл.2

Область	2011	2012	2013	2014	2015	2016
Одеська	-50,4	-48,7	-40,7	-69,7	-55,1	-56,5
Полтавська	-2,5	-3,0	-5,1	-19,3	-24,0	-25,6
Рівненська	-14,9	-13,2	-14,6	-29,6	-31,6	-37,3
Сумська	0,9	0,9	-2,8	-20,8	-17,1	-23,6
Тернопільська	-11,6	-12,4	-16,9	-43,4	-37,4	-40,4
Харківська	-32,8	-32,8	-36,8	-59,1	-61,4	-63,8
Херсонська	-14,2	-15,2	-16,9	-49,3	-42,6	-46,6
Хмельницька	-7,0	-2,9	-4,2	-24,7	-19,5	-24,5
Черкаська	-17,5	-18,2	-23,8	-42,5	-41,4	-44,6
Чернівецька	-20,2	-17,6	-16,6	-46,7	-41,7	-41,8
Чернігівська	-3,6	1,7	-4,9	-27,5	-29,9	-36,5

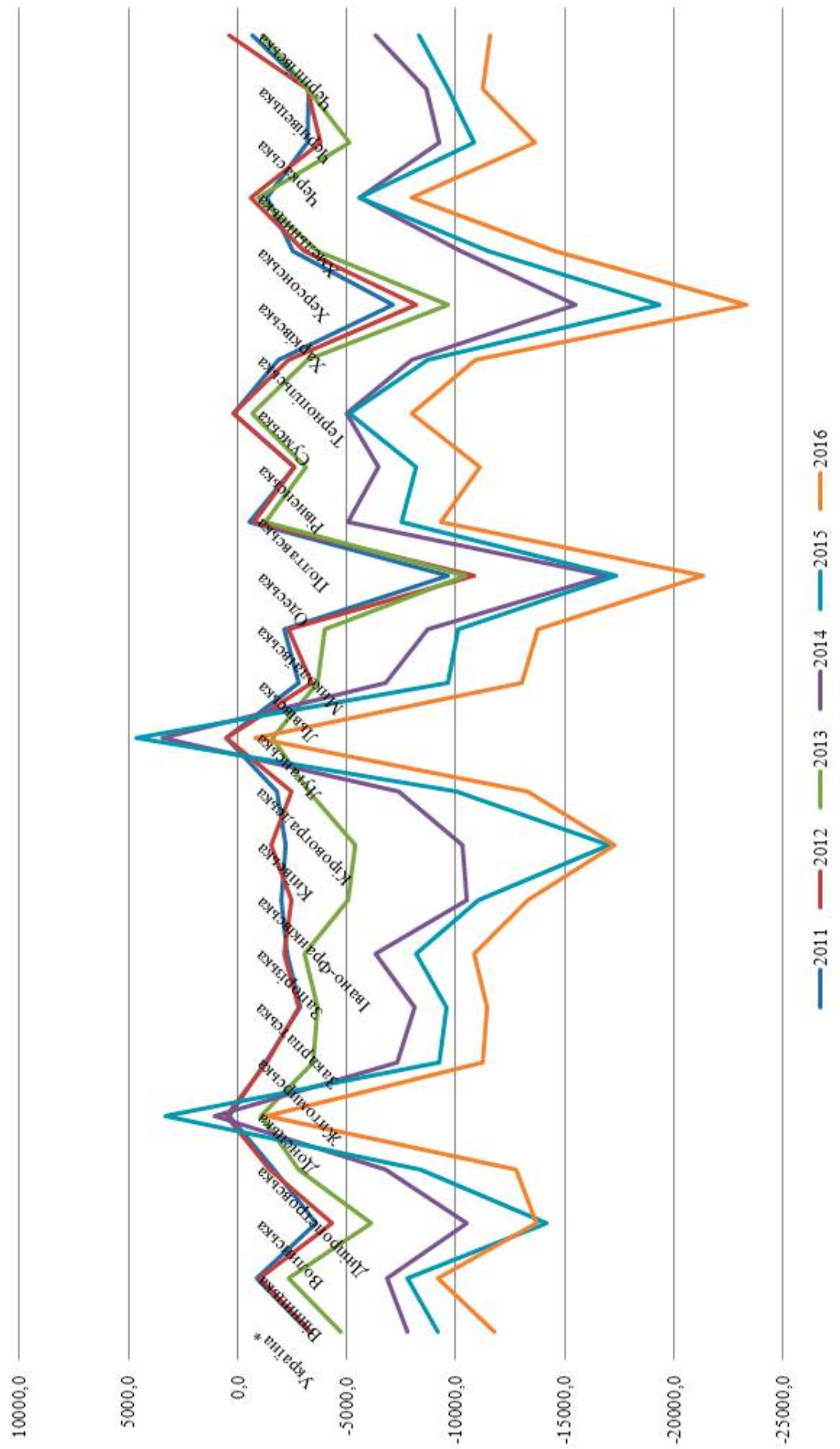
* без урахування показників анесованої АРК та тимчасово окупованих ОРДЛО

З розрахунків, можна зробити висновок, що до початку АТО найбільші розриви між 2011 та 2013 роками можна спостерігати у Івано-Франківській (різниця у 12,9 одиниць між 2013 та 2011 роками), Київській (різниця у 9,9 одиниць між 2013 та 2011 роками) та Одеській (різниця у 9,7 одиниць між 2013 та 2011 роками) областях. Найменші розриви спостерігаються у Рівненській (різниця у 0,3 одиниці між 2013 та 2011 роками), Чернігівській (різниця у 1,3 одиниці між 2013 та 2011 роками) та Запорізькій (різниця у 1,3 одиниці між 2013 та 2011 роками) областях. Після початку АТО у роках 2014-2016 найбільший розрив спостерігається у Луганській (різниця у 24,4 одиниці між 2016 та 2014 роками), Одеській (різниця у 13,2 одиниці між 2016 та 2014 роками), та Донецькій (різниця у 10,7 одиниць між 2016 та 2014 роками) областях. Найменші розриви: Хмельницька (різниця у 0,2 одиниці між 2016 та 2014 роками), Закарпатська та Вінницька (різниця у 2,1 одиниці між 2016 та 2014 роками) області.

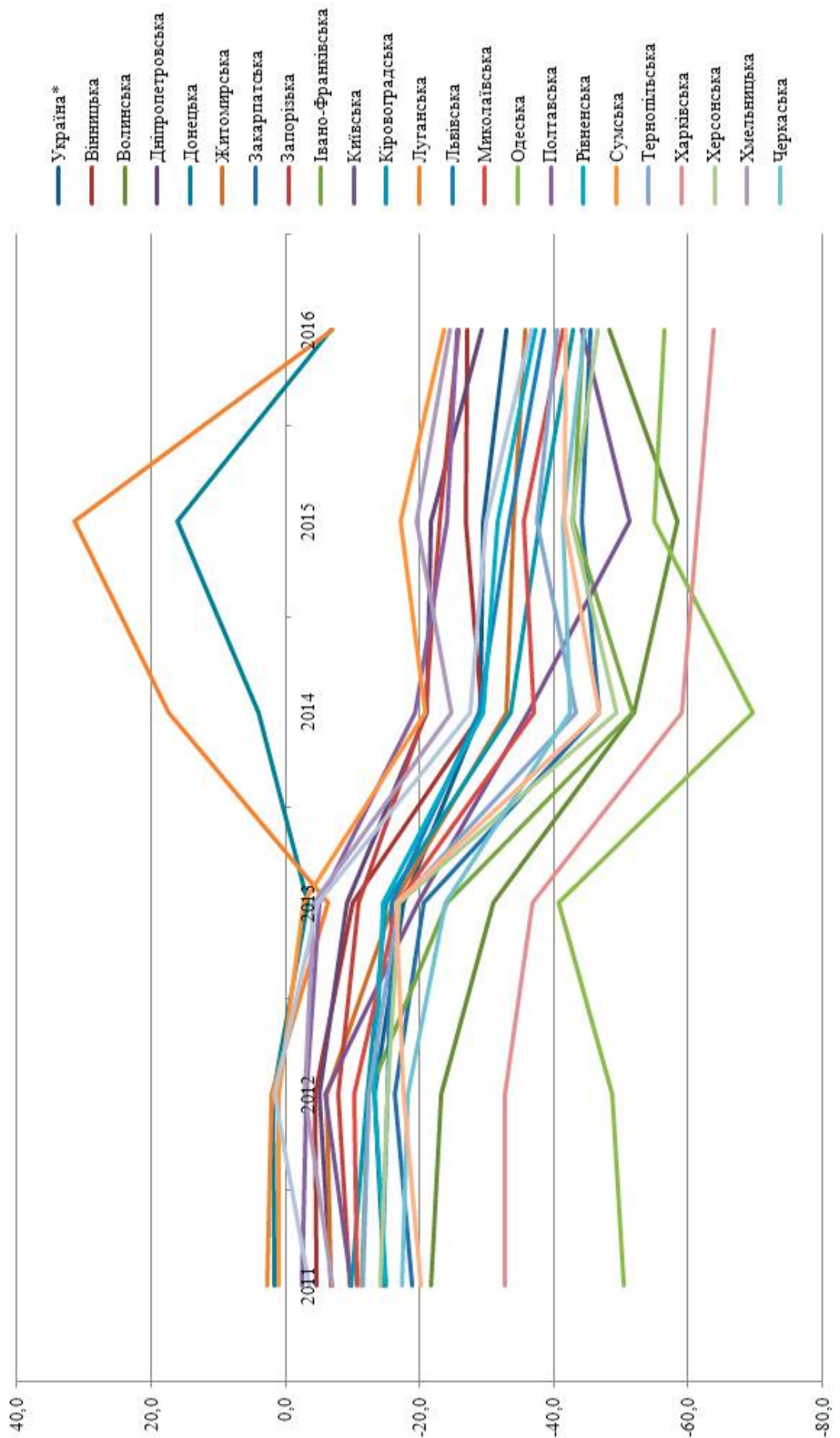
В цілому за період між 2011 та 2016 роками тенденція погіршилася по таким регіонам: Івано-Франківській (різниця у 33,2 одиниці між 2016 та 2011 роками), Кіровоградській (різниця у 33,1 одиниці між 2016 та 2011 роками) та Чернігівській (різниця у 33,0 одиниці між 2016 та 2011 роками). Тенденція залишилася майже не змінною (порівнюючи усі регіони України) у регіонах: Одеська (різниця у 6,1 одиниці між 2016 та 2011 роками), Донецька (різниця у 8,2 одиниці між 2016 та 2011 роками) та Луганська (різниця у 9,6 одиниці між 2016 та 2011 роками). Оскільки Луганський та Донецький регіони не повністю підвладні Україні, тому наступні, після них ідуть Запорізький (різниця у 16,2 одиниці між 2016 та 2011 роками) та Хмельницький (різниця у 17,5 одиниці між 2016 та 2011 роками) регіони. В цілому можна зробити висновок, що за весь досліджуваний проміжок часу що за 2011-2016 роки найбільші коливання відчули Одеський, Луганський та Донецький регіони.

Висновки вивчення динаміки статистичних ансамблів точкових параметрів соціальної системи регіонів України у симетричному (за кількістю досліджуваних періодів) режимі до і після початку АТО свідчать про спадну тенденцію метастабільності соціальної системи регіонів, яка негативно впливає на їх соціальну безпеку, тоді як **перспективи подальших наукових розвідок** мають полягати у побудові параметричної бази соціальної безпеки регіонів внаслідок флуктуацій метастабільності їх соціальних систем.

**Різниця між наявним доходом та витратами населення
на одну особу по регіонах**



Різниця між наявним доходом та витратами населення на одну особу по регіонах у процентах



Список використаних джерел

1. Грабко Є. В. Забезпечення соціальної безпеки в Україні: регіональний аспект [Електронний ресурс] / Є. Грабко // Публічне адміністрування: теорія та практика. – 2010. – Вип.2 (4). – Режим доступу: http://www.nbu.gov.ua/e-journals/Patp/2010_2/10gevura.pdf.
2. Ляш О. І. Сутнісно-типологічні характеристики соціальної безпеки регіону / О.І. Ляш // Економічний часопис-XXI. – 2010. – №9-10. – С. 12 – 16.
3. Коваль О. П. Соціальна безпека: сутність та вимір / О. П. Коваль. – К.: НІСД, 2016. – 34 с.
4. Методологія розрахунків показників соціальної безпеки [Електронний ресурс]. – К., 2014. – Режим доступу: <http://ipzn.org.ua/metodologiya-rozrahunkiv-pokaznykiv-sotsialnoyi-bezpeky/>.
5. Мойсеєнко І. П. Соціальна безпека регіонів України та напрями змін [Електронний ресурс] / І. П. Мойсеєнко, В. М. Корбяк // Електронне наукове фахове видання «Ефективна економіка». – № 1. – 2013. – Режим доступу : <http://www.m.nauka.com.ua/?op=1&j=efektyvna-ekonomika&s=ua&z=1706>.
6. Новікова О. Ф. Соціальна безпека: організаційно-економічні проблеми і шляхи їх вирішення / О. Ф. Новікова. – Донецьк : ІЕП НАН України, 1997. – 460 с.
7. Паламарчук В.М. Економічні перетворення і соціальна безпека : монографія / В. М. Паламарчук. – К.: НІСД, 1996. – 57 с.
8. Соціальна безпека регіону: теоретичні та прикладні аспекти : монографія / В. О. Онищенко, Т. М. Завора, О.В. Чепурний. - Полтава, ПолтНТУ. – 2015. – 274 с.
9. Метастабільний стан [Електронний ресурс]. – Режим доступу : http://leksika.com.ua/13751012/ure/metastabilniy_stan.
10. Соціальна система [Електронний ресурс]. – Режим доступу : https://uk.wikipedia.org/wiki/Соціальна_система.

References

1. Grabko E. V. (2010) Security of Social Security in Ukraine : Regional Aspect [Electronic resource]. *Publichne administruvannya: teoriya ta praktyka*, 4. – Access mode: http://www.nbu.gov.ua/e-journals/Patp/2010_2/10gevura.pdf.
2. Lyash O. I. (2010) Essential-typological characteristics of the social security of the region. *Ekonomichnyy chasopys-XXI*, 9-10, 12 - 16.
3. Koval O. P. (2016) Social security: the nature and dimension. – K.: NISS, 34.
4. Methodology of calculation of indicators of social security [Electronic resource]. – Access mode: <http://ipzn.org.ua/metodologiya-rozrahunkiv-pokaznykiv-sotsialnoyi-bezpeky/>.
5. Moiseenko I. P., Korbyak V. M. (2013) Social security of the regions of Ukraine and directions of change [Electronic resource] *Elektronne naukove fakhove vydannya «Efektyvna ekonomika»*, 1. – Access mode: <http://www.m.nauka.com.ua/?op=1&j=efektyvna-ekonomika&s=ua&z=1706>.
6. Novikova O. F. (1997) Social security: organizational and economic problems and ways of their solution. – *Donetsk: IEP NAS of Ukraine*, 460.
7. Palamarchuk V. M. (1996) Economic transformation and social security. K.: NISS, 57.
8. Onyshchenko V. O., Zavora T. M., Chepurnyy O. V. (2015) Social security of the region: theoretical and applied aspects. *Poltava, PoltNTU*, 274.
9. Metastable state [Electronic resource]. – Access mode: http://leksika.com.ua/13751012/ure/metastabilniy_stan.
10. Social system [Electronic resource]. – Access mode: https://uk.wikipedia.org/wiki/Social_System.

LYASHENKO Pavlo Andriyovych,

Postgraduate Student, Institute of Economics and Law,
Researches of NAS of Ukraine

**SOCIAL SECURITY OF THE REGION AS A FORM
OF THE METASTABLE STATUS OF ITS SOCIAL SYSTEM**

Abstract. Introduction. *The urgency of the study on social security in the region is currently much higher than before. First of all, this is due to a change in qualitative parameters and an increase in the intensity of the influence of many factors, the totality of which exogenously and endogenously forms and transforms the social system of the region: significant exogenous influence for the third year running prompts Kremlin's aggression against Ukraine; endogenous transformational influences have a wide range of manifestations, migration movements into decentralization processes. In this context, there is a question of identifying the social security of the region through the prism of the metastable state of its social system.*

Purpose. *The purpose of the paper is to publish the results of studying the dynamics of statistical ensembles of economic parameters of the metastability of the social system of the region.*

Methods. *Analysis, synthesis, statistical methods.*

Results. *The social security of the region has a complex structure. This is due to many factors. The combination of such factors exogenously and endogenously forms and transforms the social system of*

the region. The social system of the region is multifaceted, therefore, even insignificant transformations make it impossible to stabilize its state in the long-term and medium-term prospects. On the one hand, the transformation of the social system of the region leads to the presence of its stable state in the short term only and forms the short-term horizon of social security in the region. On the other hand, such transformations create the preconditions for the continuous transition of the social system of the region from one stable state to another. Each of the transitions forms a new form of the metastable state of the social system of the region. In this context, there is the question of identifying the social security of the region, which is covered in the article through the prism of the metastable state of its social system.

Originality. *The region as a taxonomic unit within the state has a number of features, the most important of which is the "binding" to the economic system. Therefore, as a rule, the "pentagonal" socio-economic system of the region, which is formed by the system-building base, population, system-servicing complex, ecological subsystem, and market infrastructure, is considered. At the same time, the main system-creating factor is the activity of people, which, in fact, also gives the right to distinguish the social system of the region.*

Within the limits of this article, the economic dimension of social security is presented in the point mode, namely by studying the dynamics of statistical ensembles of the economic parameters of the metastability of the social system of the region.

Conclusion. *Conclusions of the study of the dynamics of statistical components of the point parameters of the social system of regions of Ukraine in the symmetric (by the number of investigated periods) regime before and after the start of the ATO indicate a declining tendency of metastability of the social system of the regions, which adversely affects their social security, while the prospects for further scientific research should be in constructing a parametric base of social security of regions due to fluctuations in the metastability of their social systems.*

Key words: *region, social security, regional security, social system, social system of the region.*

*Одержано редакцією: 22.08.2017
Прийнято до публікації: 29.08.2017*

УДК 338.48

ЧИРВА Галина Миколаївна,
кандидат педагогічних наук, доцент кафедри
економіки та соціально-поведінкових наук,
Уманський державний педагогічний університет
імені Павла Тичини, м. Умань Україна

МОБІЛІЗАЦІЯ СОЦІАЛЬНИХ СТИМУЛІВ ЕКОНОМІЧНОГО РОЗВИТКУ

Досліджуються перспективи мобілізації основних грошових коштів в ринковій економіці, основний платоспроможний попит – це кошти населення. Автор доводить, якщо ми хочемо динамічно розвиватися, то нам потрібно перш за все форсувати платоспроможний попит населення, а для цього вся економіка країни повинна повернутися обличчям до людини. Пропонується створити умови для того щоб громадяни України більше заробляли, а саме: через сприяння соціальної політики, завдання якої весь час підштовхувати вгору розмір мінімальної заробітної плати і мінімальної пенсії, весь час збагачуючи показник прожиткового мінімуму, на який орієнтується розмір мінімальної заробітної плати і мінімальної пенсії. Доказується, що такий шлях мобілізації стимулів розвитку особливо актуальний, оскільки у нас просто відсутня свідомо політика підвищення мінімальної заробітної плати

Ключові слова: *соціально-економічна сфера; соціальний стимул економічного росту; соціальне забезпечення; соціальні зобов'язання; соціального податку; економічне зростання; зарплата; пенсія.*

Постановка проблеми. *Проблема мобілізації соціальних стимулів економічного розвитку відноситься до всього контингенту працюючих. На сучасному етапі розвитку*