



КЛЮЧОВІ ОЗНАКИ СОЦІАЛЬНО-ЕКОНОМІЧНОГО РОЗВИТКУ ПІВДЕННОЇ КИЇВЩИНИ В XV – СЕРЕДИНІ XVI СТОЛІТТЯ

У статті проаналізовано характерні риси господарського розвитку, поширення феодальних відносин, специфіка соціальної структури населення Південної Київщини у XV – середині XVI ст.

Ключові слова: Південна Київщина, соціально-економічний розвиток, промисли, землеробство, скотарство, торгівля

Постановка проблеми

Господарський розвиток земель Південної Київщини мав визначальний вплив як на еволюцію місцевого населення в литовську добу, так і на його життєві перспективи. Також рівень господарського поступу мешканців краю суттєво позначався на діяльності місцевої влади (насамперед, на її матеріальній основі у вигляді доходів, що йшли на забезпечення адміністративного апарату, поліпшення умов обороноздатності тощо).

Аналіз останніх досліджень і публікацій

Дослідження цієї проблематики є достатньо перспективним для поглиблення розуміння специфіки розвитку людності Південної Київщини у литовський період. Усвідомлюючи це, до студіювання питань соціально-економічної історії регіону XV – середини XVI ст. зверталися на початку минулого століття О. Грушевський [1], П. Клепатський [2], М. Довнар-Запольський [3]. Наступні покоління дослідників лише зрідка доторкалися до означених проблем, переважно не локалізовано, а в загальноукраїнському контексті. Тому й нині ця тематика є далекою від вичерпного осмислення.

Мета

З огляду на означене, представлена розвідка має на меті розкрити визначальні риси соціально-економічного розвитку Південної Київщини у XV – середині XVI століття.

Виклад основного матеріалу

Важливим детермінуючим чинником господарської еволюції населення Південної Київщини були природно-географічні особливості. За визначенням В. Голобуцького, “винятково важливу роль у господарському житті краю мав Дніпро з його численними притоками”. Південніше Канева річка протікала через лісостеп, вкритий заплавними луками, рясним чагарником і лісами. Її заплава подекуди займала тут 14 км. [4, 111]. Територія правобережжя Канівського регіону дуже порізана ярами та балками, що робило її малопридатною для землеробства. Натомість лівобережна частина мала характер переважно степової зони, пересіченої ріками Трубіж, Супій, Чумгак, Золотоношка, Сула [5, 30–31].

Характерною ознакою флори Середньої Наддніпрянщини були масивні лісові простори. У басейні Росі від кордонів із Брацлавщиною тягнулися великі Канівські ліси. У верхів'ї Гнилого Тікичу відомі ліси “Богатирські”. Між верхів'ям Тясмину та р. Вись розташовувався величезний “Лебединський ліс”. Від Ірдиня простягалися лісові масиви до басейну Тясмину, а далі до витоків Інгульця. У верхів'ях Інгульця розкинулися широкі масиви відомого “Чорного лісу”. На лівобережжі Дніпра також подекуди досить широкою смугою розташовувалися ліси. Ними були покриті береги р. Удай. У XVI ст. ліси тягнулися біля Лубен по Сулі, між річками Псел і Ворсклою тощо [6, 225]. Водночас у регіоні були розлогі Ірдинське болото, смілянські озера – Біле, Бузукове, Яцькове та ін., котрі надавали

цій місцевості вигляду “глибокого Полісся” [2, 378; 7, 119]. У цілому така пересічена місцевість створювала сприятливі умови для захисту у випадку ворожої небезпеки.

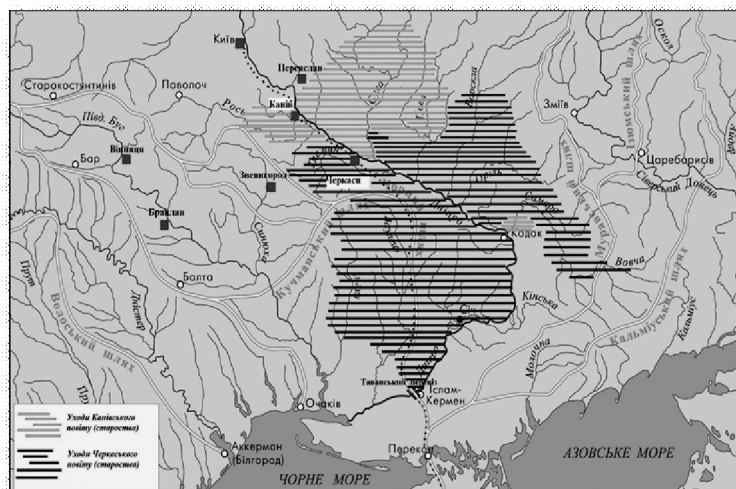
Нижче Кременчука територію лісостепу змінював безкрай степовий масив, котрий, так само як і на Лівобережжі, являв собою вкриту різноманітною степовою рослинністю місцевість. Ця територія була пронизана цілою системою дніпровських приток, починаючи з Сули, Псла, Ворскли, Самари та інших перед порогами, та великою їх кількістю на обох берегах ріки за порогами. Упадаючи в Дніпро, останні утворювали складну систему заток і озер з великими й малими островами, які, зарослі очеретом й чагарником, утворювали майже неприступні плавні [4, 112].

Землі Середньої Наддніпряни та прилеглі південно-степові простори мали неабиякі можливості для господарського розвитку. За словами М. Бельського, “Дніпро і його незчисленні допливи аж кишіли величезними масивами риби, околишні степи були густо заселені всяким звіром, і таким, що давав хутро, як, наприклад, бобрі, куниці, лисиці, ведмеді, а також таким, що давав м’ясну поживу. Багата природа вимагала мінімальної затрати сил з боку людини, щоб сторицею сплатити цей труд” [8, 152]. Уявлення про природні багатства краю поглиблюються нотатками сучасника М. Литвина: “... Поверхня землі... наскільки родюча..., що зорана лише раз парою волів, вона дає найкращі врожаї. Навіть необроблена рілля дає рослини, які годують своїм бадиллям або корінням. Тут ростуть дерева, що дають найделікатніші плоди... Диких звірів – зубрів, диких коней, оленів – таке багатство, що на них полюють лише заради шкіри, а з м’яса вживають лише філейну вирізку, решту ж викидають. М’ясо вепрів та косуль узагалі не їдять... Понад берегами рік можна побачити численні хатки бобрів...” [9, 53–54].

Сприятливі природні умови стали одним із вирішальних чинників розростання народної колонізації просторів на рубежі лісостепу та степу. З огляду на коливання Великого кордону степової України освоєння угідь мало територіально динамічний характер, хоча за змістом тримало сталі напрями.

Багата й родюча земля сприяла активному та результативному господарському освоєнню краю. У його структурі переважали промисли, що були основою матеріального благоустрою населення Черкаського й Канівського повітів (староств). Займаючись ухощництвом, місцеве населення надавало перевагу рибальству, мисливству (особливо – бобрівництву), бортництву [1, 212–227; 10, 6–7].

Мешканці як Черкаського, так і Канівського староств мали чітко визначені територіально належні їм для експлуатації “уходи” або “стани”. Так, черкаські володіли землями по Дніпру в районі порогів та в його пониззі до Тавані, а також у басейнах приток – Тясмину, Ворскли, Орелі, обох Інгулів, Самари. Канівці освоїли уходи по річках Рось, Супій, Сула, Псел, Удай [11, 84–85, 98–103] (див. карту).



Території промислових уходів населення Черкаського й Канівського повітів (староств)

Сільські “уходи” розташовувалися переважно в околицях відповідного села. Проте в окремих випадках уходи були достатньо віддаленими від населеного пункту. Це, зокрема, стосувалося угідь с. Телехтемирово: “А на низу устьи Самары к тому Телехтемирову уход на бобры, на рыбу, на мясо” [11, 99].

Уходницький промисел носив масовий характер, а Черкаси й Канів були центрами, де формувалися ватаги уходників. Прибутковість цієї сфери господарювання використовувала влада. Вона обкладала учасників сезонних промислів податками, а фіскальна функція покладалася на місцевих старост. У джерелах середини XVI ст. зафіксовані, зокрема, наступні види податки:

– “соляне” стягувалося старостою з ватаг, що доправляли сіль зі степу в обсязі 1–2 ковшів солі;

– “поклон” з “бобрових гонів” – сплачувався старості від ватаги бобровників у межах від двох бобрів до 1/7 здобичі;

– “вить” із уходників – стягувалася з рибалок та мисливців при поверненні з промислів у розмірі 1/8 від здобичі уходників (риба, сало, м’ясо, хутро, шкіра тощо);

– “поклон” із осетрових ловів – збирався з уходників під час весняних осетрових ловів. Старості місцеві рибалки віддавали 1/8 улову, черкаські – від двох осетрів до 1/3 улову;

– “поклон” із уходників-чужегородців – збирався з ватаг місцевих уходників за дозвіл на промисли. Його еквівалентом був натуральний набір (певна кількість вівса, круп, солоду, колес чи меду) або гроші;

– “дань медова” – стягувалася з уходників, що промишляли медом. Обсяг податку залежав від продуктивності уходників.

Натомість землеробство на Середній Наддніпрянщині було малопоширеним або, за словами П. Клепатського, “деякою мірою мовби випадковим заняттям” [2, 378]. Отак, в описі Канівського замку стосовно податків у с. Конончі зазначено: “А пашни, когда пашут, десятина” [11, 100], що свідчить про непостійність обробітку землеробських угідь. Особливо це стосувалося Черкаського повіту. Водночас якихось обмежень стосовно орного господарства не було, навпаки, як повідомляється в описі Черкаського замку, “пашуть черкашане, мешане и бояре на поли где хто хочет” [11, 86]. Щодо Канівської округи люстрація замку повідомляє лише про кілька сіл, мешканці яких займалися землеробством – Колтягаєво та Совин. Це дало змогу П. Клепатському зробити цілком умотивований висновок, що обробітком землі населення займалося зазвичай на територіях неподалік від замків, де можна було знайти прихисток у випадку татарської небезпеки [2, 378–379].

Недостатня розвиненість землеробства в краї призвела до потреби купувати хліб в інших районах. Збіжжя сюди постачали переважно з Білорусі, зокрема з Бобруйська, а також із Луцького повіту [12, 11; 13, 46]. Ця проблема безпосередньо стосувалася й черкаських та канівських урядовців, бо вони мали опікуватися належним забезпеченням замкових гарнізонів продовольством.

Завдяки сприятливим природним умовам жвавіше на теренах краю розвивалося скотарство. Стадами худоби володіли насамперед черкаські й канівські старости. Наприклад, у статках небіжчика О. Дашковича, котрі мали успадкувати сестра та племінниця, окрім іншого, значилися “...и стадо, сверепье, быдло, овцы и свиньи...” [14, 140]. О. Горностаї володів стадами корів і кіз. Про це дізнаємося зі скарги черкашан на те, що староста свою худобу пускав на випас у міщанські уходи [15, 372]. З іншого джерела довідуємося про захоплення татарами стада черкаського старости А. Пронського [16, 127]. Варто гадати, що скотарством займалися й окремі міщани. На цю думку наводить теза, уміщена в описі Черкаського замка: “Хтобъ коня або колько ихъ выгнать з диковъ, маеть кони тые привести до замку; будутъ ли Черкашенина которого, маеть Черкашенинъ кони тьи свои взяти, давши отъ нихъ по 12 грошей тому, хто выгнать” [11, 83]. Чимало худоби місцеві козаки відбивали в татарських чабанів та збували її, зокрема, в Черкасах. Утім, не потрібно переоцінювати масштаби цієї галузі господарювання, оскільки існували певні чинники, що стримували її розвиток. Серед них мала кількість населення в Південній Київщині; слабка мобільність табунів худоби, а отже, часта їх втрата через татарські набіги; існування великої кількості дичини в уходах, що слугувало альтернативою в пошуках джерел м’ясної продукції тощо.

Досить прибутковим для окремих представників населення Південної Київщини був т. зв. “відхід у козацтво”. Учасниками його були не лише місцеві мешканці, а й приїшлий люд із інших українських земель і навіть із Литви, Польщі, Криму, Туреччини, що знайшов притулок у регіоні [2, 384]. Усі вони формували озброєні ватаги та здійснювали напади в степу (найчастіше на дніпровських перевозах) на купців та послів із метою грабунку/наживи. Свідчення про них найчастіше трапляються в дипломатичному листуванні між Вільно, Москвою, Бахчисараєм і Стамбулом, де “мисливці за здобиччю” фігурують переважно як “козаки черкаские и каневские”, “черкасцы” [17, 102; 18, 23; 19, 240, 467–479, 542; 20, 202]. Награбоване майно традиційно спродувалось у Черкасах. Від такого “промислу” періодично мала прибуток місцева адміністрація, вимагаючи “з добытку того старосте одно што лепше” [21, 83].

Такі дії козацьких ватаг великокнязівська влада неодноразово намагалася припинити, наказуючи порубіжним старостам суворо стежити за порядком, карати злочинців за скоєне і повертати пограбовані речі власникам [17, 26; 22, 30–31]. Проте побороти таку козацьку сваволу на той час було неможливо – грабіжницькі напади козаків продовжувалися. Це шкодило відносинам із сусідніми державами, а також ставало черговими приводами для татарських набігів на Південну Київщину.

Специфічною особливістю порубіжних земель стала слабка порівняно з іншими регіонами розвиненість феодално-кріпосницької системи та відсутність фільварків. Утім, шляхетське землеволодіння було досить поширеним. Його формування завдячує активній роздачі київськими князями земельних пожалувань у вигляді вже існуючих сіл і селищ з підпорядкованими їм землями. Імовірно, ця справа була започаткована Володимиром Ольгердовичем. Щоправда, прямих достовірних доказів цьому немає, за винятком опосередкованих даних на підставі князівських данин на суміжних територіях [23, 30–31; 24, 26–27]. Натомість маємо відомості про надання володінь його наступниками. Зокрема, у 1451 р. князь Олелько Володимирович пожалував Григоровичам (Потаповичам-Мошенським) селище Таганчу, підпорядковане Канівському замку. Невдовзі ці ж власники отримали від нього ще й Товарів на Росі. Князі Олелько Володимирович та Семен Олелькович надали пану Єльцю вислуги Серяків, Барахти на Канівщині, Ождилів неподалік Черкас [25, 42; 26, 16]. Наприкінці XV ст. київський боярин Васко Єршевич повідомляв, що Семен Олелькович “дал отцу его именье в Черкасском повете на имя Мошны за его отчину” [27, 8]. У середині XV ст. боярин Федько Васкевич отримав “отчину і вислугу” – селища Мліїв, Орловець та Лінченці в межиріччі річок Вільшани й Тясмину. Серед маєтних пожалувань князеві Федору Глинському від київських князів згадується комплекс Радивоновських маєтностей, куди, окрім Радивонова, входили ще Старосілля й Балаклія (в межиріччі Вільшанки, Тясмину та Серебрянки). Згодом перелічені володіння Васькевичів та Глинських перейшли до родини Зубриків (Жубриків) [28, 3; 29, 58–62]. Окрім Радивонівського маєтку, Глинський отримав Лебедин, котрий із часом змінив чимало власників [30, 344]. Черговим із-поміж наділених князем Семеном Олельковичем було с. Жердево поблизу Канева, пожалуване пану Андрію Морозову [30, 324; 31, 17]. Цей далеко неповний перелік земельних пожалувань київських князів подовжили після ліквідації київського уділу великі князі литовські. Зокрема, в останній чверті XV ст. Богдан Глинський отримав “на вечно” с. Тулібле [32, 42]. Так само на Південній Київщині здобув вислуги черкаський староста О. Дашкович – села Телехтемирово (Трахтемирів), Соркланово, Колтягасво [11, 98–100]. У 1510 р. шляхтичу М. Павші було подаровано селище “у Черкасском повете, на имя Клемятина” [33, 44; 34, 1–2]. Інше селище – Бузуково – на початку XVI ст. належало пану Івану Лисиченку [35, 7].

Процес формування феодалного землеволодіння посилюється з 1530-х років. Згідно з ревізією Канівського замку 1552 р., у Канівській окрузі більшість сіл та спустілих селищ (у кількості 21) перебували у власності шляхти. Із шести сіл, де було зафіксовано населення, троє (Подсичі, Тулібле та Вороново) були у володінні відповідно пана Служки, княгині Путивльської та князя Капусти [11, 98–100]. Водночас маємо приклад, коли селище було поділене між кількома власниками. Таким є с. Мошни, половину котрого тримав зем’янин Богуш Морозович, а іншу половину ділили між собою князь Василь Домонт та пан Ян Келбовський [11, 90, 100].

Також активно проходив процес формування церковно-монастирського землеволодіння. Найчастіше такі володіння утворювалися та розширювалися за рахунок заповітних відписувань приватних власників або пожалувань глави держави. Зокрема, внаслідок “духовних заповітів” до володінь Києво-Печерського монастиря потрапили селища Бузуків [35, 7–9], Трахтемирів [36, 84], Каменка (її “покинено на церковь Зарубскую Телехтемировскую”) [11, 98]. Селища Клемятин та Колтягаєво на основі духівниць потрапили в підпорядкування Київського Пустинно-Микільського монастиря [11, 71–72; 34, 1–2; 37, 1–2].

Окрім сіл із числа вищезначеної князівсько-шляхетської та церковно-монастирської власності, існували й такі, що підпорядковувалися місцевій державній владі (замковій адміністрації). У цій категорії населених пунктів загальну ситуацію, що склалася в середині XVI ст., промовисто ілюструють описи Черкаського й Канівського замків. Фактично всі перелічені там села й селища свого часу були замковими, бо у процесі ревізії інші поселення великокнязівських ревізорів, як правило, не обходили [38, 125]. Проте в 1552 р. спостерігаємо іншу картину. У Канівському старостві під замкову юрисдикцію підпали лише 7 спустілих селищ та одне село, в якому проживали люди. Решта вважалися такими, що відійшли від замку: 8 сіл і селищ належали світським власникам. У Черкаському старостві всі 7 зафіксованих селищ перебували у приватному володінні [11, 89–90, 98–101].

Важливо зазначити, між містами регіону (Черкасами, Каневом) як центрами територіальних громад та замковими й приватними селами зберігався достатньо тісний зв'язок. Міщани й селяни за традицією продовжували спільно користуватися угіддями, відбувати деякі повинності тощо. Так, у Каневі “подданные земьянские и церковные, которые при замку в месте живут..., повинны... подводы и стаеи посполу зъ мещаны давати, а часовъ потребы, противъ людей неприятельских и в погоню за ними ходити...”. Мешканці с. Вороново, що належало князю Капусті, разом із канівцями “в погоню ходять, подводу и стаеию дають посполу з мещаны”, а також “рыбы и бобры... ловят по Днепру”. Селяни замкового с. Телехтемирова “служат посполу з каневцы”. Жителі приватних сіл Подсичі та Тулібле відповідно “служать з городовыми”, “тягнуть з местом” [11, 98–99].

Місцеве населення обкладалося різними повинностями, запроваджувалися елементи покріпачення. Приміром, канівські міщани повідомляли, що “недавно князь Володимиръ Путивльскій, вышодши изъ Москвы, почаль на тыхъ земляхъ съ пашень мещанскихъ брати десятину” [11, 97–98]. Важливо відзначити, що система повинностей і податків з роками розширювалася. Так, у 1471 р. традиційними зобов'язаннями мешканців с. Терпсіїв було: “...а служба ихъ только на войну ходитъ. А подимъщину дей даивали за великого князя Витовта на трети годъ. А коли на войну ходять, тогда подимщины не дають”. Проте вже на той час у багатьох селах Київської землі запроваджувалися “новизни” у вигляді повинностей “сено косити, на толоку ходити, а став сыпати” тощо [15, 1–2]. У середині XVI ст. для селян, особливо тих, хто тимчасово проживав при черкаському чи канівському замку (“зимумють при замку в месте”), перелік повинностей значно розширився, позаяк вони мали виконувати всі ті обов'язки, що й міщани. Окрім того, селяни повинні були віддавати власнику села певну частину своїх прибутків від “уходництва” (рибальства, мисливства, бджільництва), а також платити подимщину [11, 98–100].

Незважаючи на утвердження та поглиблення феодальних відносин у ВКЛ, на Південній Київщині чисельність князівсько-шляхетської верстви (з огляду, передусім, на великі ризики через татарську агресію) була невеликою. Про це свідчать статистичні дані соціального складу населення Черкас і Канева у середині XVI ст. (табл. 1*).

На діяльність повітової адміністрації певним чином впливав рівень розвитку як внутрішньої, так і транзитної торгівлі. Від неї значною мірою залежав обсяг доходів місцевої влади. Водночас розширювалося коло функцій останньої. Через землі Черкаського і Канівського повітів пролягала торговельна магістраль із Криму до Києва. Про неї оповідали такі сучасники як А. Кантаріні, С. Герберштейн, М. Литвин [9, 81; 39, 185; 40, 212]. За словами Сигізмунда Августа, цей шлях у першій половині XVI ст. був відомий як “стародавняя”, “звечная”, “з давных, з вечных часов купцом... дорга звыклая, то есть меновите на Тавань а на замки... на Черкасы, на Канев а на Киев” [17, 227–229]. Це був

традиційний торговий шлях для литовсько-руських та східних купецьких караванів. Прямуючи з Криму, в районі Таванської переправи через Дніпро він розгалужувався. Один його рукав пролягав через степи в напрямку до Торговиці над річкою Синюхою. Інший продовжувався вздовж узбережжя Дніпра. Обое вони сходилися в Черкасах. Далі шлях купців пролягав до Канева та Києва [13, 11; 41, 362–365]. Наприкінці XV – XVI ст. дніпровський шлях став провідним у торгівлі московського купецтва. Черкаси й Канів мали тут статус транзитних пунктів міжнародної торгівлі [42, 18; 43, 40; 44, 101].

Табл. 1

Вирішення питань міжнародної торгівлі значною мірою впливало на врегулювання різних зовнішньополітичних проблем та приносило доходи в державну казну. Тому центральний уряд ВКЛ намагався пильно контролювати умови пересування купецьких валок. Це покладало додаткові обов'язки на адміністрацію Черкаського і Канівського повітів (староств): надавати збройну охорону і провідників купцям, а у випадку погрому торгового каравану старости мали виявити зловмисників і повернути товар власникам. Окрім того, місцеві урядовці мали опікуватися митними зборами з торговців тощо.

Висновки

Отже, специфіка соціально-економічного розвитку Південної Київщини у XV – середині XVI ст. полягала в наступному: в господарській діяльності місцевого населення превалювали ухорницькі

промисли, а традиційні землеробство і скотарство хоч і мали місце, не були визначальними; в соціальній структурі мешканців регіону частка шляхетської верстви була мізерною, а чисельність міщан "господарських" суттєво переважала над іншими верствами населення; у сфері торгівельних відносин важливу роль грало проходження через терени краю міжнародних торгівельних шляхів; господарська діяльність населення детермінувала значний обсяг фінансово-господарських функцій місцевої влади.

Список використаної літератури

1. Грушевський О. Промисли в Україні XVI ст. / О. Грушевський // На переломі: друга половина XV – перша половина XVI ст. – К., 1994. – С. 256–266.
2. Клепатский П.Г. Очерки по истории Киевской земли / П. Клепатский. – Т. 1: Литовский период. – Одесса, 1912.
3. Довнар-Запольский М.В. Украинские староства в первой половине XVI в. / Митрофан Довнар-Запольский // Архив Юго-Западной России (далі – Архив ЮЗР). – К., 1907. – Ч. 8. – Т. 5. – С. 1–118.
4. Голобуцький В. Запорізьке козацтво / Володимир Голобуцький. – К., 1994.

м. Черкаси			
№ з/п	Категорії населення	Кількість сімей	Орієнтовна кількість осіб
1	Князі	1	6
2	Зем'яни	3	18
3	Бояри	5	30
4	Міщани господарські	191	1146
5	Міщани городові (замкові)	31	186
6	Міщани зем'янські	8	48
7	Слуги городові (замкові)	23	138
8	Драби**	–	160
9	Служебники старости	–	61
10	Козаки "прихожі"	250	250
11	Козаки, що постійно мешкають	?	?
Усього		262	2043
м. Канів			
1	Бояри	7	42
2	Міщани господарські	124	744
3	Слуги замкові	46	276
4	Драби	7	42
5	Феодально залежні селяни, що перебралися жити до міста	37	222
6	Козаки "прихожі"***	?	?
7	Козаки, що постійно мешкають	?	?
Усього		221	1326

5. Чабан А. Середнє Подніпров'я / Анатолій Чабан. – Черкаси, 1999. – Кн. 1.
6. Баранович А.И. Население предстепной Украины в XVI в. / А. Баранович // Исторические записки. – 1950. – Т. 32. – С. 198–232.
7. Боечко В.Ф. Черкаське староство у XVI ст. / Владислав Боечко // Українська козацька держава: витоки та шляхи історичного розвитку: Матеріали Шостих Всеукраїнських історичних читань: У 2-х кн. – К. – Черкаси, 1997. – Кн. 2. – С. 119–123.
8. Kronika Marcina Bielskiego. – Sanok, 1856. – Т. 2. – Ks. IV, V. – S. 700–1222.
9. Литвин М. О нравах татар, литовцев и москвитян / М. Литвин // Мемуары, относящиеся к истории Южной Руси. – К., 1890. – Вып. 1. – С. 1–58.
10. Михайлюк Ю.М. Умови та характер розвитку основних галузей господарства населення Середнього Подніпров'я у литовські часи / Юрій Михайлюк // Український селянин. – Черкаси, 2002. – Вып. 5.
11. Архив ЮЗР. – Ч. 7. – Т. 1. – К., 1886.
12. Торгівля на Україні (XIV – середина XVII ст.): Волинь і Наддніпрянщина. – К., 1990.
13. Верзилов А. Очерки торговли Южной Руси с 1480 по 1569 гг. (По изданным и неизданным актам) / А. Верзилов. – Чернигов, 1898.
14. Акты Южной и Западной России (далі – Акты ЮЗР). – Санкт-Петербург, 1865. – Т. 2.
15. Архив ЮЗР. – Ч. 7. – Т. 2. – К., 1890.
16. Сергійчук В.І. Барський староста Б. Претвич / В. Сергійчук // Укр. істор. журнал. – 1990. – № 3.
17. Книга Посольская метрики Великого княжества Литовского, содержащая в себе дипломатические сношения Литвы в государственование Сигизмунда-Августа с 1545 по 1672 г. / Издана М. Оболенским и И. Даниловичем. – Москва, 1843. – Т. 1.
18. Сборник Императорского русского исторического общества (далі – Сборник ИРИО). – Т. 35. – Санкт-Петербург, 1848.
19. Сборник ИРИО. – Т. 41. – Санкт-Петербург, 1884.
20. Сборник ИРИО. – Т. 59. – Санкт-Петербург, 1887.
21. Сборник князя Оболенского № 1. Книга Посольская Великого Княжества Литовского 1506 г. – Москва, 1838.
22. Архив ЮЗР. – Ч. 8. – Т. 5. – К., 1907.
23. Беляева С.А. Южнорусские земли во второй половине XIII–XIV вв. (По материалам археологических исследований) / С. Беляева. – К., 1982.
24. Яковенко Н.М. Українська шляхта з кінця XIV до середини XVII ст.: (Волинь і Центральна Україна) / Наталя Яковенко. – К., 1993.
25. Акты Литовской Метрики. Собраны Ф.И. Леонтовичем. – Варшава, 1896. – Т.1. – Вып. 1 (1413–1498).
26. Грушевський М.С. Історія України-Руси / Михайло Грушевський. – К., 1995. – Т. 7.
27. Архив ЮЗР. – Ч. 8. – Т. 4. – К., 1907.
28. Юркевич В. Звинигородщина в XV–XVI вв. / В. Юркевич // Історико-географічний збірник. – К., 1927. – Т. 1. – С. 1–10.
29. Грамоты Великих князей Литовских съ 1390 по 1569 годъ. Собранныя и изданыя подъ редакціею Владиміра Антоновича и Константина Козловского. – К., 1868.
30. Клепатский П.Г. Очерки по истории Киевской земли. Литовский период / П. Клепатский. – Біла Церква, 2007.
31. Грушевський М.С. Історія України-Руси / Михайло Грушевський. – К., 1994. – Т. 5.
32. Акты Литовской Метрики. Собраны Ф.И. Леонтовичем. – Варшава, 1897. – Т.1. – Вып. 2 (1499–1507).
33. Акты ЮЗР. – Санкт-Петербург, 1863. – Т. 1.
34. Центральний державний історичний архів України у м. Києві (далі – ЦДАУ). – Ф. 220, оп. 1, спр. 12.
35. Каманин И.М. Материалы по истории / И. Каманин // ЧИОНЛ. – К., 1894. – Кн. 8.
36. ЦДАУ. – Ф. КМФ–36, оп. 1, спр. 24. – Арк. 84 зв.
37. Там само. – Ф. 220, оп. 1, спр. 12. – Арк. 1–2.
38. Владимирский-Буданов М. Население Юго-Западной России от половины XV в. до Люблинской унии (1569 г.) / М. Владимирский-Буданов. – К., 1891.
- * Підраховано на основі описів Черкаського і Канівського замків 1552 р. (див.: Архив ЮЗР. – Ч. 7. – Т. 1. – С. 76–105).
- ** Імовірно, у Черкасах драби і служебники були без сімей (принаймні, про їхні сім'ї ніде не згадано) і власних будинків, а мешкали в замку і, можливо, частково були розквартировані по місту.
- *** Про цю категорію в Каневі ревізори зазначали, що *“бывает их неровно завжды, але яко которых часов”*.
39. Герберштейн С. Записки о Московкии / С. Герберштейн. – Москва, 1988.
40. Амброджо Кантарини. Путешествие в Персию / Амброджо Кантарини // Барбаро и Кантарини о России. – Ленинград, 1971. – С. 210–234.
41. Jabłonowski A. Ziemie Ruskie. Ukraina (Kijów–Braclaw). T. XI. // Źródła dziejowe. Tom XXII. Polska XVI wieku pod względem geograficzno-statystycznym. – Warszawa, 1897.
42. Еманов А.Е. Север и Юг в истории комерции: на материалах Кафы XIII–XV вв. / А. Еманов. – Тюмень, 1995.
43. Сидоренко О.Ф. Київське право складу: до питання про правові основи розвитку торгівлі у середньовічній Україні (IX – половина XVII ст.) / О. Сидоренко // Середньовічна Україна: Зб. наук. праць. – К., 1994. – Вып. 1. – С. 29–45.
44. Сидоренко О.Ф. Українські землі в міжнародній торгівлі (IX – середина XVII ст.) / О. Сидоренко. – К., 1992.

Надійшла до редакції 17.11.2011
Затверджена до друку 20.01.2012

Аннотація. Михайлюк Ю.Н. *Ключевые признаки социально-экономического развития Южной Киевщины в XV – середине XVI века.* В статье проанализированы характерные черты хозяйственного развития, распространения феодальных отношений, специфика социальной структуры населения Южной Киевщины в XV – середине XVI в.

Ключевые слова: Южная Киевщина, социально-экономическое развитие, промыслы, земледелие, скотоводство, торговля

Summary. Mykhaylyuk Ju.M. *The key signs of socio-economic development of Southern Kiev Region during the 15th to mid 16th centuries.* The article covers the characteristics of economic development, the spread of feudal relations, the specificity of the social structure of the population in South Kyivshchyna XV – the middle of the XVI century.

Key words: South Kiev region, socio-economic development, industries, agriculture, animal husbandry, trade

УДК 94(477)+94(475)

О.В. Берестенко, С.О. Шамара

НАЦІОНАЛЬНИЙ РЕНЕСАНС “ХЛОПОМАНІВ” В ІСТОРІЇ ПОЛЬСЬКО-УКРАЇНСЬКИХ САМОВИЗНАЧЕНЬ (СОЦІАЛЬНО-ПСИХОЛОГІЧНЕ ДОСЛІДЖЕННЯ)*

Розглянуто складну психологічну трансформацію національної ідентичності поляків і українців середини XIX ст. на Правобережжі України. Зроблено висновок, що саме “хлопомани” – представники ре-українізованої шляхти – заклали психологічне підґрунтя національного проекту “українського відродження”, який вдосконалювали й реалізовували вже наступні покоління української інтелігенції.

Ключові слова: ідентичність, нація, інтелігенція, “хлопомани”, селянство

Постановка проблеми

Процеси формування української та польської нації тісно пов’язані, бо достатньо тривалий час відбувалися на спільній території. Справедливо буде зауважити, що епохальністю для обох націй відзначалося XIX ст., а точніше – друга його половина. Саме в цей час, під пресингом імперських режимів Романових і Габсбургів, українська та польська інтелігенція інтенсивно працювали над оформленням своїх “національних проектів”, намагалися знайти їм легітимний (так само, як і нелегальний) шлях до реалізації. Основною проблемою тогочасного націотворення і українців, і поляків був пошук етнонаціональних ідентантів, які б послужили базою їхніх національних проектів. Серед таких ідентантів виділялися віра, етнічне та соціальне походження, мова, територія тощо. Історичні реалії зумовлювали внутрішню боротьбу, унаслідок чого виникла поліфонія критеріїв ідентичності. Регіоном, де ідентанти мали особливу й принципову вагу, було Правобережжя України (українці втратили його під час “руїни” держави Б. Хмельницького, а поляки – внаслідок поділів Речі Посполитої в останній третині XVIII ст.).

Саме на Правобережжі виникло достатньо своєрідне явище – “хлопоманство”. Воно має свою історію, висвітлити яку допомагає достатньо широка джерельна та історіографічна база, залишена нам “хлопоманами” Володимиром Антоновичем, Борисом Познанським, Тадеєм Рильським, а також дослідниками, які студіювали цю проблему. Її історичний і соціально-психологічний аналіз подаємо нижче.

Виклад основного матеріалу

Отже, після втрати, внаслідок колонізації та русифікації, власної політичної еліти, українська спільнота опинилася у стані етнічної маси зі слабо розвинутою соціальною структурою. Її основу становило багатомільйонне селянство, “національна свідомість” якого не виходила за межі етнічних (або ж ментальних) апперцепцій. Поява в першій половині XIX ст. гетерогенної групи різночинців мала наслідком оформлення її у другій половині XIX ст. в окрему соціальну верству – інтелігенцію. Процес формування інтелігенції у Великій