

УДК 338.49

І.В. Сидоренко, асистент

Чернігівський національний технологічний університет, м. Чернігів, Україна

**МЕХАНІЗМ ІНВЕСТУВАННЯ МОДЕРНІЗАЦІЇ ВИРОБНИЧОЇ
ІНФРАСТРУКТУРИ РЕГІОНУ****И.В. Сидоренко**, ассистент

Черниговский национальный технологический университет, г. Чернигов, Украина

**МЕХАНИЗМ ИНВЕСТИРОВАНИЯ МОДЕРНИЗАЦИИ ПРОИЗВОДСТВЕННОЙ
ИНФРАСТРУКТУРЫ РЕГИОНА****Iryna Sydorenko**, assistant

Chernihiv National Technological University, Chernihiv, Ukraine

**MECHANISMS OF INVESTMENT TO MODERNIZE PRODUCTION
INFRASTRUCTURE IN THE REGION**

Досліджено сучасний стан інвестування виробничої інфраструктури регіону. Запропоновано механізм пріоритетно-поетапного інвестування розвитку виробничої інфраструктури та реалізація цього механізму в сучасних умовах.

Ключові слова: виробнича інфраструктура, модернізація, інвестиції, інновації, розвиток, регіон, механізм.

Исследовано современное состояние инвестирования производственной инфраструктуры региона. Предложен механизм приоритетно-поэтапного инвестирования развития производственной инфраструктуры и реализация данного механизма в современных условиях.

Ключевые слова: производственная инфраструктура, модернизация, инвестиции, инновации, развитие, регион, механизм.

The article examines the current state of industrial infrastructure investment in the region. The mechanism of priority-phased investment of industrial infrastructure and the implementation of this mechanism in the modern world.

Key words: industrial infrastructure, modernization, investment, innovation, development, region, mechanism.

Постановка проблеми. Розвинена виробнича інфраструктура є визначальним фактором розміщення продуктивних сил, формування галузевої структури виробництва і має велике значення для вирішення соціально-економічних завдань. Без розвиненої інфраструктури, що є умовою високого рівня організації економічних відносин, фактором сталого розвитку виробництва та прискорення інтеграційних процесів, неможливо забезпечити економічне зростання України.

Залежно від виконуваних функцій у національних і світовому господарствах галузі інфраструктурної економіки групуються у комплекси виробничої, інституційної, інформаційної, ринкової спрямованості. Окремі види діяльності, що формують відповідні складові виробничої інфраструктури, визначається пріоритетами, що складаються в суспільстві на певному етапі його розвитку. Зміст інфраструктури визначається внутрішньою економічною єдністю галузей, які її формують. Модернізація інфраструктури позитивно позначається на темпах розвитку національного економічного простору.

Отже, можна стверджувати, що застосування конкретного інструментарію стимулювання виробництва, нарощування виробничого потенціалу буде успішним лише за умови його відповідності рівню розвитку інфраструктурних галузей, їх запитам і можливостям.

Аналіз останніх досліджень і публікацій. Дослідження виробничої інфраструктури на сучасному етапі економічного розвитку відбивається у достатній кількості наукових праць. Різноманіття підходів, що відображені в науковій літературі, відповідає багатоаспектності теоретичних підходів до розуміння і тлумачення цієї наукової категорії. Розгляду питань виробничої інфраструктури присвячені праці таких вітчизняних і зарубіжних учених: Д. Абрамова, О. Амоши, Н. Білоусова, Б. Бурчинського, М. Бутка, Є. Васильєва, В. Гейця, З. Герасимчука, Н. Глушича, В. Грачова, В. Захарченка, А. Золотова, Ю. Журавина, І. Кондаурова, Н. Ніколаєва, Т.В. Пепи, А. Терехова, Є. Федюковича, Л. Чернюк, Є. Чудакова, А. Шабаліна, М. Цинзака, М. Хорунжого, В. Хечієва, В. Яновського та ін.

Виділення не вирішених раніше частин загальної проблеми. Проблема інвестиційного забезпечення техніко-технологічного оновлення складових виробничої інфраструктури регіону залишається невирішеною. Потребують також подальших досліджень проблеми, що стосуються розробок ефективних механізмів інвестування, які б могли реалізувати стратегію інноваційно-інвестиційного розвитку виробничої інфраструктури в умовах обмеженості фінансових ресурсів.

Мета статті. Метою цього дослідження є аналіз сучасного стану техніко-технологічного розвитку виробничої інфраструктури регіону, динаміки капітальних вкладень в її відновлення та аналіз факторів, що визначають стратегію інноваційного розвитку її складових. Для реалізації поставленої мети в ринкових умовах господарювання необхідно розробити відповідний механізм інвестиційного забезпечення інноваційного розвитку виробничої інфраструктури регіону.

Виклад основного матеріалу. Галузі виробничої інфраструктури відіграють важливу роль у підвищенні конкурентоспроможності національної економіки і виступають матеріальною основою розвитку внутрішніх і зовнішніх економічних зв'язків країни. Вони забезпечують процеси виробництва і транспортування продукції, тобто обумовлюють зв'язок між виробництвом та споживанням, у межах різних галузей та територіальних утворень.

Основними проблемами інноваційного розвитку виробничої інфраструктури регіону залишається пошук інвестиційних джерел, розроблення схем їх залучення та механізмів інвестування, які б забезпечили достатній обсяг фінансових ресурсів на досить тривалий термін. В умовах дефіциту бюджетних коштів джерелами інвестиційних ресурсів мають стати позабюджетні джерела, банківські кредити, лізинг та інші нетрадиційні методи інвестування. Важливим резервом є залучення коштів дрібних інвесторів, для чого поряд з формуванням у регіоні фінансово-інвестиційних структур, здатних акумулювати кошти широких верств населення, необхідно здійснювати інші заходи, які б збільшували прибутковість капіталовкладень у виробничу інфраструктуру та підвищували її інвестиційну привабливість [3]. На рис. 1 наведена динаміка інвестицій в економіку Чернігівського регіону та у його виробничу інфраструктуру.

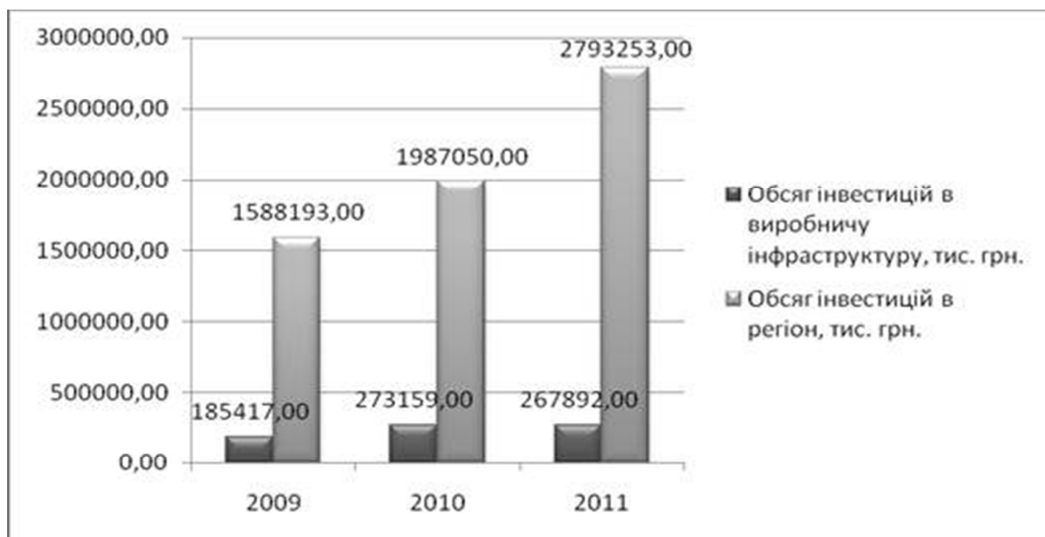


Рис. 1. Динаміка залучення інвестицій у регіон та у виробничу інфраструктуру, тис. грн (за даними Чернігівського регіону)

Проведений аналіз функціонування та розвитку виробничої інфраструктури регіонів України показав [11-13], що галузі виробничої інфраструктури потребують фінансових ресурсів для їх інноваційного оновлення, впровадження сучасних технологій, які до-

зволять підвищити якість послуг, збільшити конкурентоспроможність регіональних господарських систем.

Ситуація, що склалась у галузях виробничої інфраструктури регіонів, вимагає суттєвого її реформування, прискорення темпів інноваційного розвитку, створення умов для підвищення якості інфраструктурного забезпечення.

Для вирішення вказаних завдань необхідно визначити напрямки пріоритетного розвитку виробничої інфраструктури, запровадити нові схеми, механізми та методи, що сприяють залученню коштів у галузь, та створити сприятливі умови для інвесторів [5; 6].

Для прискорення інноваційно-інвестиційних процесів пропонується механізм, який реалізує пріоритетно-поетапний підхід до інвестування інноваційного розвитку виробничої інфраструктури регіону [4].

Пріоритетно-поетапний підхід має узгоджуватись зі стратегією розвитку регіону через врахування регіональних проблем та можливих шляхів їх вирішення, наявних та потенційних джерел інвестування і т. ін.

Вказаний механізм спрямований на вирішення суперечності між необхідністю техніко-технологічного розвитку виробничої інфраструктури регіону та обмеженістю інвестиційних ресурсів. У процесі проведення інноваційного оновлення необхідно визначити пріоритети розвитку певних складових виробничої інфраструктури, основними серед яких є: транспорт, зв'язок, телекомунікації, електроенергетика та ін.

Механізм пріоритетно-поетапного інвестування розвитку виробничої інфраструктури забезпечує пріоритетність оновлення її об'єктів та хронологічну визначеність реалізації інвестиційного процесу, які створюють необхідні умови для інвестиційного забезпечення в обсягах і термінах, що відповідають економічній стратегії розвитку регіону (рис. 2).

Вказаний механізм спрямований на вирішення проблем інноваційного оновлення складових виробничої інфраструктури регіону в умовах обмеженості інвестиційних ресурсів. Техніко-технологічна складова механізму направлена на реалізацію інноваційних пріоритетів розвитку та усунення технологічних проблем інфраструктурного забезпечення виробництва. При цьому необхідно враховувати специфіку регіону, техніко-технологічний стан об'єктів виробничої інфраструктури та ін. Організаційно-інвестиційна складова спрямована на визначення етапів розвитку та термінів постачання необхідних ресурсів.

Реалізація механізму пріоритетно-поетапного інвестування розвитку виробничої інфраструктури регіону повинна здійснюватись за умови дотримання таких принципів:

1) цілеспрямованості – постановка цілей та завдань інвестування інноваційного розвитку виробничої інфраструктури регіону, які узгоджуються зі стратегією розвитку регіону та інтересами держави;

2) відповідності ресурсного забезпечення – врахування наявного інвестиційного потенціалу виробничої інфраструктури;

3) прийнятної ризикованості, що передбачає врахування факторів ризику впровадження інновацій;

4) комплексності – реалізується за рахунок інвестування інноваційного оновлення всіх складових виробничої інфраструктури, кожна з яких доповнює один одного і в комплексі вирішує нагальні проблеми інфраструктурного забезпечення виробничого сектору регіону;

5) системності – передбачає створення цілісного регіонального інфраструктурного комплексу, всі складові якого – підсистеми й елементи взаємопов'язані і функціонують зі спільною метою – надання якісних послуг;

6) гнучкості у прийнятті рішень стратегічного та оперативного характеру з метою залучення та спрямування інвестицій у розвиток галузей виробничої інфраструктури регіону;

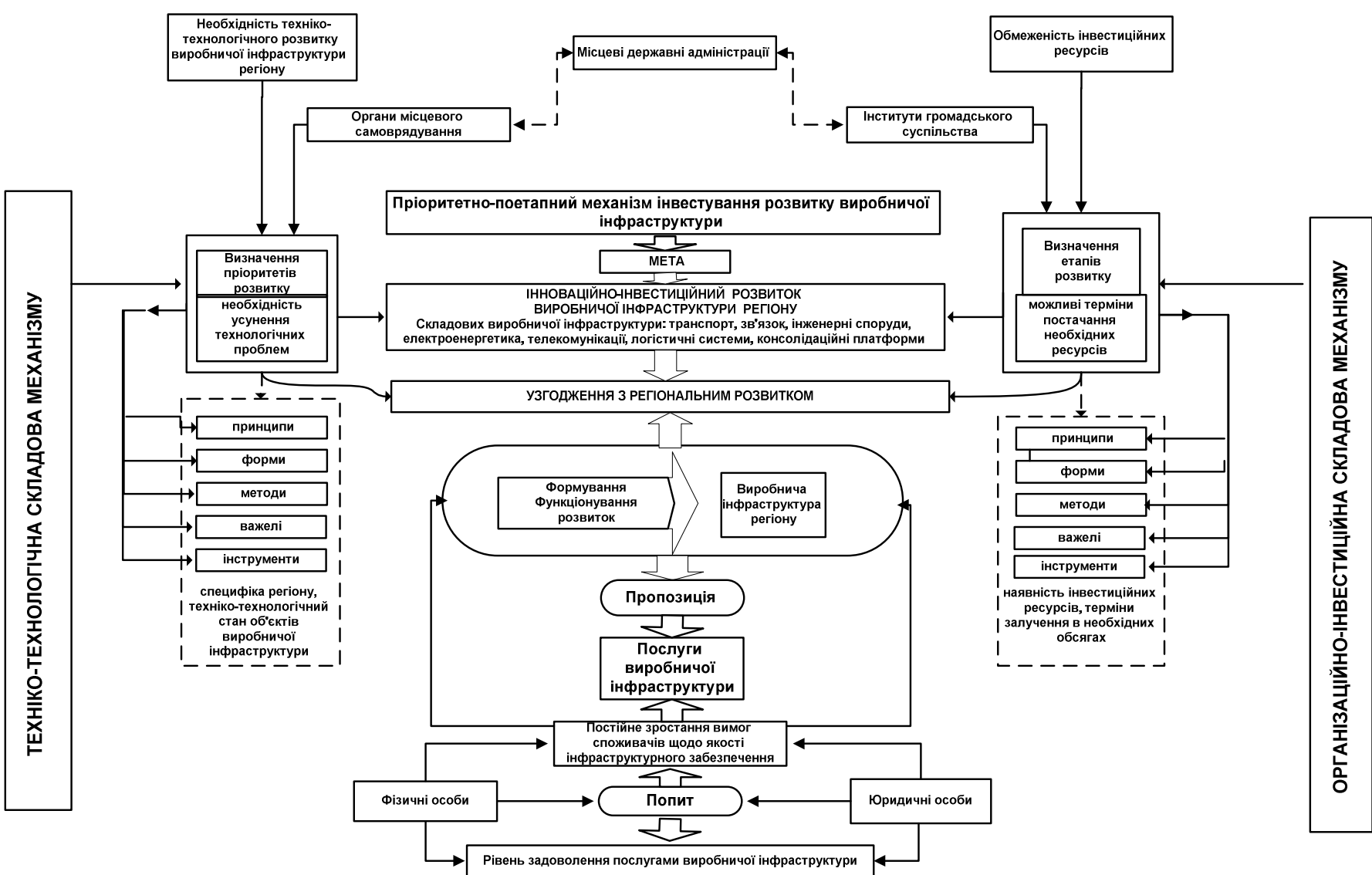


Рис. 2. Механізм пріоритетно-поетапного інвестування розвитку виробничої інфраструктури регіону

7) узгодженості, що визначає узгодженість стратегічного та поточного планування розвитку регіону завдяки застосуванню єдиних методичних підходів та стандартів до функціонування виробничої інфраструктури;

8) контрольованості – застосування контролю над обсягом та цільовим використанням фінансів на всіх етапах пріоритетно-поетапного інвестування виробничої інфраструктури;

9) інтегрованості – поєднання розвитку виробничої інфраструктури зі стратегічними орієнтирами розвитку регіону;

10) диференціація інвестиційних рішень – відбір інвестиційних проектів та прийняття рішень про інвестування залежно від виду складових виробничої інфраструктури;

11) стимулювання – застосування стимулів, пільг та преференцій до інвесторів, що вкладають свої кошти в інвестиційний розвиток виробничої інфраструктури.

Наведені принципи постійно мають відслідковуватися, уточнюватися, деталізуватися, коригуватися відповідно до змін у функціонуванні виробничого сектору регіону і відповідно виробничої інфраструктури під впливом макро-, мезо- і мікрофакторів.

Реалізація пріоритетно-поетапного механізму інноваційного розвитку виробничої інфраструктури регіону починається з оцінювання техніко-технологічного рівня складових виробничої інфраструктури регіону за такими напрямками (рис. 3):

1) аналіз сучасних наукових досягнень та інноваційних розробок у галузі інфраструктурного забезпечення розвитку регіону;

2) визначення «вузьких місць» інфраструктурного забезпечення виробничого сектору регіону. На цьому напрямку здійснюється аналіз рівня та якості інфраструктурного забезпечення в регіоні.

На основі проведеного оцінювання визначається інноваційні пріоритети розвитку певних складових виробничої інфраструктури регіону, які повинні бути узгоджені з пріоритетами регіонального розвитку, при цьому виявляються загальні потреби у фінансових ресурсах, проводиться пошук та аналіз інвестиційних джерел, розробляються механізми їх залучення та визначаються необхідні обсяги реальних коштів, що спрямовуються на інноваційне оновлення.

Після уточнюють обсяги інноваційно-відновлювальних робіт та технологічного переоснащення об'єктів виробничої інфраструктури з урахуванням факторів, що визначають їх терміни. Терміни інноваційного оновлення, як правило, обумовлені технологічною необхідністю, складністю та обсягом відновлювальних робіт та їх ресурсним забезпеченням.

Потім реалізують процес пріоритетно-поетапного оновлення визначених складових виробничої інфраструктури регіону, тобто здійснюються заходи щодо впровадження нової техніки та технології на визначених пріоритетах інноваційного розвитку виробничої інфраструктури, а також організаційно-економічне узгодження експлуатаційних показників нової техніки в технологічному ланцюгу надання інфраструктурних послуг.

Реалізації вказаного механізму забезпечує нову якість послуг виробничої інфраструктури.

Наявність тісної залежності між інвестиціями та інноваціями, чітко виражається в тому, що перші, які є ресурсом відтворення капіталу як цінності, що генерує потік доходу, здатні виконувати це своє призначення лише через матеріалізацію в інноваціях, інакше матиме місце ефект так званого віртуального капіталовідтворення.

Характерною ознакою віртуальності капіталовідтворення в інноваційно-інвестиційний розвиток виробничої інфраструктури регіону є той факт, що коли в розвинених країнах капіталізація нормально працюючих підприємств переважно є вищою за балансову, то в нашій країні – навпаки. Крім того, в економічно розвинених країнах

динаміка фіктивного капіталу здебільшого повторює тенденції руху реального капіталу, втіленого в об'єктах виробничого призначення, що підтверджується фундаментальним аналізом цінних паперів. Водночас у виробничій інфраструктурі регіонів України тенденції руху фіктивного і реального капіталу переважно не збігаються.

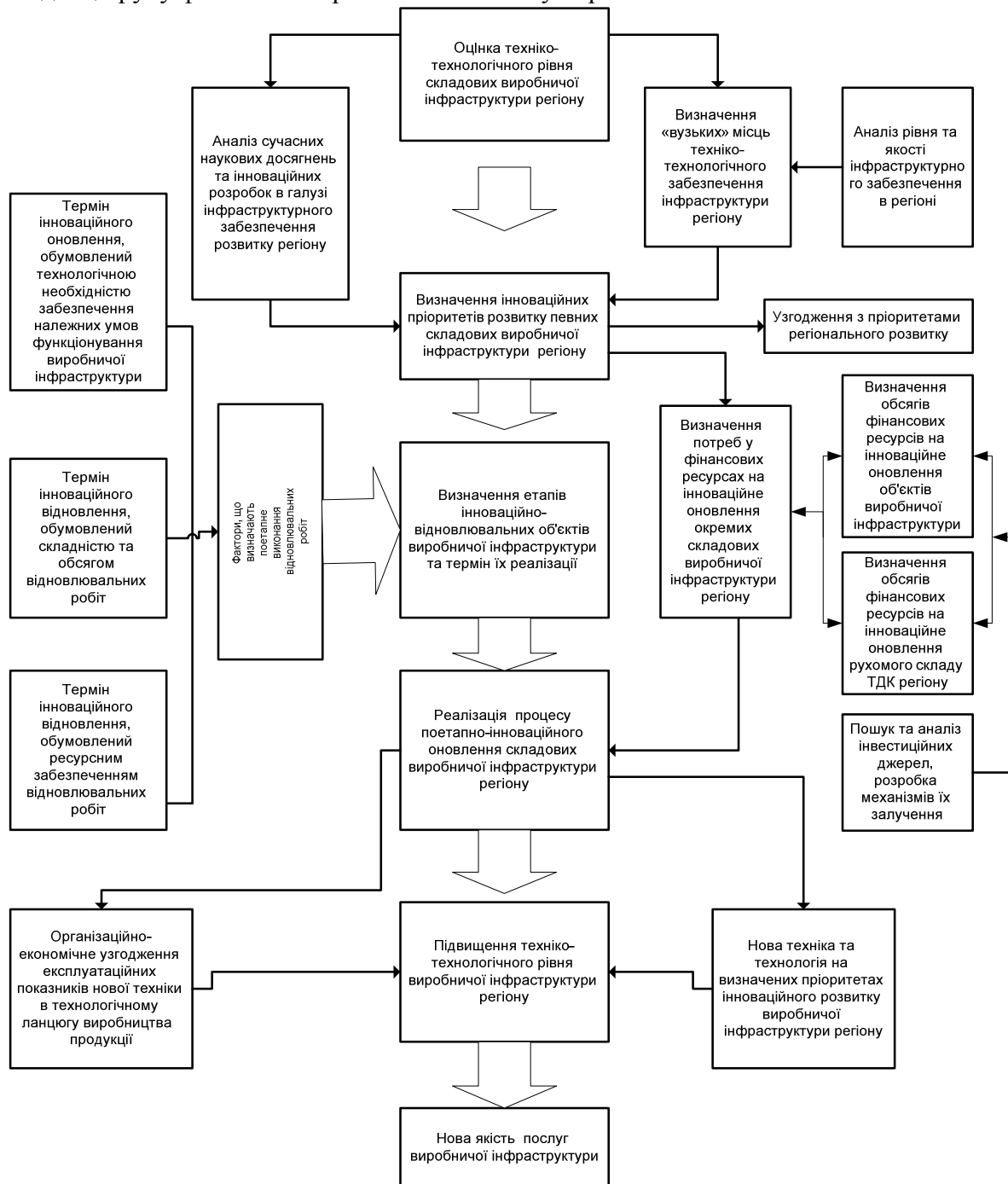


Рис. 3. Реалізація пріоритетно-поетапного механізму інноваційного розвитку виробничої інфраструктури регіону

Така ситуація зумовлена, крім іншого, тим, що із загального обсягу інвестицій, спрямованих в інноваційну діяльність виробничої інфраструктури, лише 16 % йде на фінансування інноваційних (науково-технічних) проектів. До того ж частка в інвестиційно орієнтовану діяльність є значно меншою (8,3 %) у виробничій інфраструктурі Чернігівського регіону порівняно з відповідним показником по інших регіонах України [10, с. 241-250].

У жорстких умовах глобальної конкуренції у післякризовий період найбільший внесок у зростання інноваційно-інвестиційної активності підприємств виробничої інфраструктури регіону може забезпечити не тільки і не стільки спроможність підприємств створювати нові технології, скільки вміння швидко впроваджувати технологічні інновації як створені у країні, так і залучені завдяки міжнародній інтеграції. Рівень інноваційної активності, темпи впровадження інновацій та розширення ринкового сегмента виготовленого інноваційного продукту залишаються недостатніми для реалізації інноваційного прориву у виробничій інфраструктурі Чернігівського регіону.

Віддача від нових технологій реалізується завдяки їх широкому комерційному впровадженню, що вимагає: по-перше, формування значних обсягів фінансового капіталу, дієвих інвестиційних систем з розвинутою інфраструктурою та комплексом різноманітних стимулів; по-друге, ефективних механізмів мінімізації впливу ризиків та кризових дисбалансів та організації системи об'єктивного прогнозування й передбачення; по-третє, успішне функціонування системи кредитування виробничої інфраструктури і відпрацьованої системи надходження трансферів.

Стрижневим напрямом активізації інноваційно-інвестиційних процесів у виробничій інфраструктурі регіону є використання комплексного підходу до інвестування, який передбачає використання системно інтегрованого процесу оцінювання, прогнозування результатів реалізації сукупності інвестиційних проектів, які підпорядковані єдиному стратегічному задуму, відповідно до регіональної інвестиційної політики.

В умовах обмежень власного фінансового капіталу такий підхід є доцільним для застосування у виробничій інфраструктурі регіону в умовах турбулентності зовнішнього середовища, оскільки він сприятиме гармонізації інвестиційної діяльності, більш раціональному використанню інвестиційних ресурсів, зниженню обсягів залучених джерел, позитивному тренду провідних параметрів фінансової діяльності.

Для прискорення процесів інноваційного оновлення виробничої інфраструктури, слід сфокусуватися на оптимальній комбінації внутрішніх інвестиційних резервів виробничої інфраструктури та ефективному залученню зовнішніх джерел.

Мобілізацію внутрішніх резервів щодо залучення інвестиційного капіталу до інноваційного оновлення виробничої інфраструктури доцільно здійснювати за такими напрямками: трансформація використання фінансового капіталу; модернізація структури фінансового капіталу засновників (власного капіталу); оптимізація амортизаційної політики; розроблення інноваційних проектів.

Ефективне використання фінансового капіталу на розвиток виробничої інфраструктури регіону передбачає об'єктно-орієнтований підхід до інноваційного оновлення складових виробничої інфраструктури, оптимізацію структури операційної діяльності, забезпечення фінансової стабільності та інвестиційної привабливості. Такий підхід може здійснюватись завдяки розподілу виробничої інфраструктури на складові елементи (транспорт: автомобільний, дорожній, морський; зв'язок: телефонний, Інтернет і т.ін.), які тісно пов'язані між собою та у деяких випадках навіть є альтернативними чи взаємовиключними, що дозволить дослідити інвестиційну привабливість конкретного елемента виробничої інфраструктури.

Вагомою складовою інвестиційного забезпечення інноваційного розвитку виробничої інфраструктури є амортизаційні відрахування. Проведені дослідження виробничої інфраструктури переконливо засвідчили необхідність істотного коригування сучасної амортизаційної політики не загалом у комплексі, а з обов'язковим розмежуванням за елементами, що дозволить врахувати специфіку формування амортизаційної політики у кожному її виді.

По-перше, амортизаційна політика повинна тісно переплітатися із загальною стратегією інноваційно-інвестиційної діяльності, що потребує поєднання в єдину систему податкових відрахувань від прибутку, застосування схем прискореної амортизації, ная-

вності пільг за інвестиційними кредитами і витрат на технологічні інновації. Таке поєднання реально сприятиме модернізації окремої складової виробничої інфраструктури (наприклад, транспорту) та підвищенню ефективності використання фінансового капіталу в інвестиційній діяльності [7].

По-друге, необхідно чітко окреслити об'єкти, застосування прискореної амортизації. Доцільно застосовувати прискорену амортизацію під час використання високотехнологічного обладнання.

Амортизаційні відрахування, за світовою практикою, є досить стабільним джерелом внутрішніх інвестицій, на них припадає близько 40 % обсягу поточних і капітальних витрат і 60-70 % інвестицій в основний капітал, а застосування прискореної амортизації рівнозначне отриманню податкових пільг від держави. Аналіз засвідчив, що протягом 2005-2011 рр. роль амортизації в інноваційно-інвестиційному процесі значно послабилася: її частка зменшилася з 20 до 2,5 %. Головними причинами такого стану слід вважати: суттєвий розрив між амортизацією і відновленою вартістю засобів виробничої інфраструктури внаслідок зростання цін і неадекватної індексації основних фондів; низькі норми амортизації і відповідно високі нормативні терміни служби основних фондів; відсутність досвіду прискореної амортизації [8].

З метою накопичення інвестиційних ресурсів виробничою інфраструктурою доцільно здійснити такі заходи: розроблення методики та нормативної бази щоквартальної індексації амортизаційних відрахувань; введення особливого порядку використання коштів, що накопичуються в амортизаційних фондах підприємств виробничої інфраструктури для їх цільового використання; внесення додаткових обмежень їх нецільового використання (наприклад, на поповнення оборотних фондів) тощо. Результати аналізу методів нарахування амортизації дозволяють зробити припущення, що амортизація основних засобів виробничої інфраструктури забезпечує можливість в умовах економічного зростання мобілізувати кожен рік обсяг коштів, що постійно перевищує витрати по здійсненим капіталовкладенням. Такий ефект відомий в економічній літературі як модель Логмана-Рушті [2].

Підвищення ефективності інвестиційної діяльності на стадії розроблення інвестиційного проекту може бути досягнуто за рахунок скорочення терміну проектування; передбачення у проекті прогресивних механізмів та схем його реалізації; широкого застосування (за можливості й доцільності) раціональних типових проектів, які вже були успішно апробовані на практиці, що дозволяє суттєво знизити витрати на проектування, а також значно зменшити ризики; застосування у проекті новітніх технологій з вітчизняних і зарубіжних досягнень; оснащення проектного відділу підприємства – системами автоматизованого проектування (САПР); підвищення загального технічного рівня проектування тощо.

Проведені дослідження засвідчили, що інвестиційна діяльність у виробничій інфраструктурі нині здійснюється в умовах кризових дифузій економічного простору. Це зумовлює впровадження сучасної системи нормування, бюджетування та фінансового прогнозування, що сприятиме мінімізації впливу зовнішніх та внутрішніх ризиків. Якщо зовнішні ризики (політичні, економічні, правового регулювання тощо) можуть надаватися лише прогнозуванню, то мінімізація внутрішніх ризиків інноваційно-інвестиційної діяльності виробничої інфраструктури, може бути успішною за допомогою бюджетування. Система бюджетування із застосуванням реінжинірингу дозволяє структурувати й оптимізувати процеси інвестиційної діяльності. При цьому першорядний акцент слід сфокусувати на тому, що система бюджетування повинна будуватися за проектним принципом і чіткими регламентами, а недопущення збитків можна розглядати як джерело додаткових доходів.

Серед основних показників, які занижують інноваційно-інвестиційну привабливість виробничої інфраструктури регіону, можна виділити такі: рівень трудового потенціалу

(набагато нижче середнього по Україні), інституціональна та інноваційна складові потенціалу (рівень не досягає і 30 % середнього рівня по країні), рівень розвитку елементів інфраструктури.

Основними регіональними інноваційно-інвестиційними ризиками для інвесторів, що вкладають свої кошти у розвиток виробничої інфраструктури, є:

- високі відсотки ставок кредитування інвестиційних проектів;
- нестабільне фінансове становище провідних підприємств області;
- слабка мережа консалтингових центрів для розроблення програм діяльності підприємств.

До фінансових ризиків виробничої інфраструктури регіону можна віднести: заборгованість підприємств один перед одним, обсяг кредитів, наданих банками підприємствам, високі відсоткові ставки по кредитах та ін. Політичні і законодавчі ризики реально оцінити складно. Чернігівський регіон відноситься до депресивних (проблемних) територій і потребує державної допомоги під час вирішення власних соціально-економічних проблем, зокрема підвищення його привабливості для вітчизняних та іноземних інвесторів, що буде відповідати концепції вирівнювання соціального та економічного розвитку регіонів

У своїй інвестиційній діяльності виробнича інфраструктура використовує інвестиційний бюджет, який включає доходи і витрати від інвестиційної діяльності, а також потребу у фінансовому капіталі для інвестиційної діяльності за всіма обраними напрямками інвестиційних проектів.

Забезпечення переходу виробничої інфраструктури на інвестиційно-інноваційний режим відтворення потребує узгодженого вирішення завдань формування технологічної, інституціональної та організаційних структур, здатних об'єднати всі необхідні компоненти у загальний відтворювальний контур зростання нового технологічного укладу, створити передумови для модернізації та підвищення ефективності господарювання.

Потрібно також створити сприятливе макроекономічне середовище, задіяти адекватні мотиви поведінки та оптимальні організаційні форми мезорівневих суб'єктів. Зокрема, у технологічній сфері постає завдання формування складових нової макрорегенерації, тобто виробничо-технологічних систем нового технологічного укладу, їх зростання у поєднанні з модернізацією суміжних технологій.

На вирішення цього завдання мають працювати приватизаційна, податкова, фінансова, грошова-кредитна, регуляторна політика, політика цін і доходів. Доцільно стимулювати усю виробничу інфраструктуру регіону, яка забезпечила розширене відтворення свого економічного потенціалу в умовах жорсткої міжнародної конкуренції, безперервне підвищення ефективності надання послуг на основі своєчасного освоєння найсучасніших технологій.

Макроекономічна політика покликана створити сприятливі умови для вирішення перелічених завдань, гарантувати стабільність і сприятливий інвестиційний клімат, підтримувати конкурентоспроможність послуг виробничої інфраструктури.

Ключову роль в активізації інноваційно-інвестиційної діяльності повинні відігравати податки, за допомогою яких держава може впливати на інвестиційний процес, перерозподіляючи через податкову систему щонайменше 40 % ВВП. Основний недолік сучасної системи оподаткування підприємств виробничої інфраструктури в Україні полягає в недостатній інвестиційній спрямованості податкових стимулів. Головну увагу слід зосередити не на загальному, а на інноваційно-інвестиційно спрямованому зніженні податкового навантаження [1; 9].

Висновки і пропозиції. Таким чином, зростання інвестицій як визначального чинника інноваційного розвитку виробничої інфраструктури має бути зумовлено:

- необхідністю для виробничої інфраструктури впровадження інновацій та активно-го оновлення основних фондів внаслідок посилення конкуренції на внутрішньому ринку надання послуг;

- впровадженням енергозберігаючих технологій та розгортанням процесів модернізації в галузях виробничої інфраструктури;

- поширенням припливу прямих іноземних інвестицій, зумовлених, передусім, зростанням якості послуг виробничої інфраструктури;

- збільшенням на фінансових ринках “довгих” ресурсів завдяки підвищенню рівня зацікавленості внутрішніх і зовнішніх інвесторів у здійсненні реальних інвестицій у інноваційне оновлення виробничої інфраструктури регіону.

Підсумовуючи, можна зазначити, що механізм інноваційного оновлення та розвитку виробничої інфраструктури регіону повинен базуватись на багатоджерельності фінансового забезпечення і включати поряд з державним фінансуванням використання коштів інших інвестиційних джерел.

Список використаних джерел

1. *Бутко М. П.* Інвестиційна домінанта сталого розвитку в умовах інтеграції : монографія / М. П. Бутко, О. Ю. Акименко. – Ніжин : Аспект-полиграф, 2009. – 232 с.
2. *Гордієнко В. М.* Модель зростання інвестиційної активності за рахунок самофінансування [Електронний ресурс] / В. М. Гордієнко. – Режим доступу : <http://gua.convdocs.org/docs/94/index-445265-1.html?page=7>.
3. *Ільчук В. П.* Інноваційно-інвестиційні системи залізничного транспорту: становлення та розвиток / В. П. Ільчук ; за ред. д.е.н., проф. Є. М. Сича. – К. : Логос, 2004. – 381 с.
4. *Курмаєв П. Ю.* Сутність механізму управління регіональним соціально-економічним розвитком [Електронний ресурс] / П. Ю. Курмаєв. – Режим доступу : www.rusnauka.com/12_KPSN_2009/Economics/44539.doc.htm.
5. *Лапаєва М. Г.* Организационно-экономический механизм управления инвестиционным процессом в регионе [Электронный ресурс] / М. Г. Лапаева, С. А. Байтлюв. – Режим доступа : http://vestnik.osu.ru/2006_2/17.pdf.
6. *Організаційно-економічний механізм розвитку регіону: трансформаційні процеси та їх інституційне забезпечення* : монографія / за ред. д.е.н., проф. А. Ф. Мельник. – Тернопіль : Економічна думка, 2003. – 608 с.
7. *Про внутрішнє та зовнішнє становище України в 2013 р.* : Щорічне Послання Президента України до Верховної Ради України. – К. : НІДС, 2013. – 576 с.
8. *Прутська Т. Ю.* Амортизаційні відрахування як джерело відтворення основних фондів та напрями реформування амортизаційної політики [Електронний ресурс] / Т. Ю. Прутська. – Режим доступу : http://archive.nbuv.gov.ua/portal/natural/Vchnu/ekon/2010_2_2/012-015.pdf.
9. *Салимов Л. Н.* Сущность инвестиционной активности и ее значение в управление региональной экономикой [Электронный ресурс] / Л. Н. Салимов. – Режим доступа : <http://www.lib.csu.ru/vch/147/014.pdf>.
10. *Сидоренко І. В.* Оцінка рівня інвестиційного забезпечення інноваційного розвитку виробничої інфраструктури регіону / І. В. Сидоренко // Вісник Чернігівського державного технологічного університету. Серія “Економічні науки”. – 2012. – № 4 (62). – С. 241-250.
11. *Статистичний збірник “Україна в цифрах у 2011 році”* / за ред. О. Г. Осауленка. – К. : Державна служба статистики України, 2012. – 251 с.
12. *Статистичний збірник “Чернігівщина в цифрах у 2009 році”* / за ред. Д. І. Ашихміної. – Чернігів : Державний комітет статистики України Головне управління статистики у Чернігівській області, 2010. – 188 с.
13. *Статистичний збірник “Чернігівщина в цифрах у 2010 році”* / за ред. Д. І. Ашихміної. – Чернігів : Державний комітет статистики України Головне управління статистики у Чернігівській області, 2011. – 184 с.