

9. Ковалев Д. Экономическая безопасность [Текст] / Д. Ковальов, Т. Сухорукова // Экономика Украины. – 1998. – №10. – С. 48-51.
10. Козаченко Г. В. Економічна безпека підприємства: сутність та механізм забезпечення : [монографія] / Козаченко Г. В., Пономарьов В. П., Ляшенко О. М. – К. : Лібра, 2003. – 280 с.
11. Костюк Ж.С. Сутність поняття «економічна безпека підприємств залізничного транспорту» // Вісник економіки транспорту і промисловості. – 2013. – № 41. – С. – 173-178.
12. Основы экономической безопасности (государство, регион, предприятие, личность) / [под ред. Е.А. Олейникова]. – М.: Интел-Синтез, 1997. – 288 с.
13. Салли В.И. К созданию системы оценки состояния угольных шахт / В.И. Салли, С.В. Салли // Уголь Украины. – 2009. – № 6. – С. 35-38.
14. Соколенко Т.М. Економічна безпека підприємства в умовах транзитивної економіки // Сучасна наука ХХІ століття: збірка міжнародних наук.-практ. інтернет-конф. [Електронний ресурс] – Режим доступу: http://essuir.sumdu.edu.ua/bitstream/123456789/18969/1/mmi2011_3_1_175_180.pdf
15. Плетникова І. Л. Визначення рівня і забезпечення економічної безпеки залізниці : автореф. дис. на здобуття наук, ступня канд. екон. наук : спец. 08.07.04 «Економіка транспорту і зв'язку» / Харківська держ. академія залізничного транспорту / І. Л. Плетникова – Харків, 2001. – 15 с.
16. Судоплатов А. П. Безопасность предпринимательской деятельности / А.П. Судоплатов, С.В. Лекарев. – М. : Изд-во ОЛМА-ПРЕСС, 2001. – 382 с.
17. Шалагин Д. А. Методологические основы формирования экономической безопасности предприятия // Вестник Белорусского национального технического университета. – 2009. – № 1. – С. 98-102.
18. Шемаєва Л.Г. Економічна безпека підприємств у стратегічній взаємодії з суб'єктами зовнішнього середовища: автореф. дис. д-ра. екон. наук / Л.Г. Шемаєва. – К., 2010. – 39 с.
19. Шлыков В. В. Комплексное обеспечение экономической безопасности предприятия / В. В. Шлыков. – СПб : 1999. – 138 с.
20. Экономическая безопасность хозяйственных систем / [под общей редакцией А.В. Колосова]. – М. : Изд-во РАГС, 2001. – 446 с.

*Рецензент д.е.н., професор УкрДАЗТ Кірдіна О.Г.
Експерт редакційної колегії к.е.н., доцент УкрДАЗТ Назаренко І.Л.*

УДК 331.107.5:656.2

ОРГАНИЗАЦИОННО-ЭКОНОМИЧЕСКИЙ МЕХАНИЗМ КОРПОРАТИВНОЙ ВЗАИМОДЕЙСТВИЯ В РАМКАХ КОРПОРАТИВНОЙ СТРУКТУРЫ «МЕТЗАЛМАШБУДЕНЕРГО»

Посохов И. М., доцент (НТУ «ХПИ»)

У статті розглядаються питання створення корпоративної структури "МЕТЗАЛМАШБУДЕНЕРГО" на засадах державно-приватного партнерства і побудови організаційно-економічного механізму корпоративного взаємодії в рамках створюваної корпоративної структури, визначено його сутність, виділені внутрішній і зовнішній рівні корпоративного взаємодії, розкрито структура кожного з рівнів, а також обґрунтовані результати забезпечення ефективності корпоративного взаємодії на внутрішньому і зовнішньому рівнях.

Ключові слова: корпоративна структура, організаційно-економічний механізм, зовнішній рівень, внутрішній рівень, державно-приватне партнерство, корпорація підприємств, що співпрацюють із залізничним транспортом.

ОРГАНИЗАЦИОННО-ЭКОНОМИЧЕСКИЙ МЕХАНИЗМ КОРПОРАТИВНОГО ВЗАИМОДЕЙСТВИЯ В РАМКАХ КОРПОРАТИВНОЙ СТРУКТУРЫ «МЕТЗАЛМАШБУДЕНЕРГО»

Посохов И. М., доцент (НТУ «ХПИ»)

В статье рассматриваются вопросы по созданию корпоративной структуры "МЕТЗАЛМАШБУДЕНЕРГО" на основах государственно-частного партнерства и построению организационно-экономического механизма

© Посохов И.М.

Вісник економіки транспорту і промисловості № 45, 2014

корпоративного взаємодія в рамках створюваної корпоративної структури, определена его сущность, выделены внутренний и внешний уровни корпоративного взаимодействия, раскрыта структура каждого из уровней, а также обоснованы результаты обеспечения эффективности корпоративного взаимодействия на внутреннем и внешнем уровнях.

Ключевые слова: корпоративная структура, организационно-экономический механизм, внешний уровень, внутренний уровень, государственно-частное партнерство, корпорация предприятий, сотрудничающих с железнодорожным транспортом.

ORGANIZATIONAL-ECONOMIC MECHANISM OF CORPORATE INTERACTION WITHIN THE CORPORATE STRUCTURE «METZALMASHBUDENERGO»

Posokhov I. M., Ph.D., associate Professor (NTU «KhPI»)

In the article the issues of creating a corporate structure «METZALMASHBUDENERGO» on principles of state-private partnership and build organizational-economic mechanism of corporate interaction in the framework of the established corporate structure, its essence, a dedicated internal and external levels of corporate interaction, revealed the structure of each of the levels, and evidence-based findings ensure the effectiveness of corporate interaction of the domestic and external levels. Under the organizational-economic mechanism of corporate interaction of «METZALMASHBUDENERGO» offers to understand the system of sustainable economic relations on the internal and external levels of corporate interaction, aimed at ensuring the effectiveness and minimize the risks of the business activities of each of the members created inside the body corporate.

Keywords: corporate structure, organizational and economic mechanism, the external level, mid level, public-private partnership, corporation business, collaborating with the rail.

Постановка проблеми. Основою формування корпоративного сектору в Україні стала масова приватизація, яка здійснювалась на початку 90-тих років минулого століття шляхом роздержавлення підприємств та їх перетворення в акціонерні товариства. Корпоративний сектор національної економіки являє собою галузь, яка формує сталий розвиток не лише окремого підприємства, регіону, але і всієї країни. Від того, як побудована система корпоративного управління, залежать подальша ефективність діяльності компаній та обрання стратегічних напрямків інвестування виробничої діяльності.

Аналіз останніх досліджень і публікацій. З часу свого впровадження термін «корпоративне управління» пройшов великий еволюційний шлях розвитку. Проблеми корпоративного управління розглядаються у працях різних як зарубіжних, так і вітчизняних науковців. Серед них, зокрема, слід виокремити дослідження таких вчених як: І.С. Шиткіна, Ю.С. Чихачова, П. Читипаховян, А.В. Черезов, Т.Б. Рубинштейн, Л.І. Федулова, Ю.М. Уманців, Н.А. Супрун, В.А. Євтушевський, Л.Є. Довгань, В.В. Пастухова, Л.М. Савчук [1-9].

Виділення невирішених частин загальної проблеми. Не дивлячись на значну пропрацьованість питань корпоративного управління, й надалі залишаються не визначеними підходи щодо створення корпоративних структур для підприємств, що співпрацюють із залізничним транспортом, а також механізму їх взаємодії з державою та транспортною галуззю.

Формування цілей статті. Тому метою

даного дослідження визначено розробку організаційно-економічного механізму корпоративної взаємодії між державою, галуззю залізничного транспорту та підприємствами, що співпрацюють із залізничним транспортом, з метою підвищення ефективності їх діяльності та мінімізації виникаючих ризиків.

Вклад основного матеріалу дослідження. Як було зазначено у попередніх структурних елементах діяльність підприємств і корпорацій, що співпрацюють із залізничним транспортом, характеризується значним ступенем ризику. Тому з метою попередження прояву ризиків ми вважаємо за потрібне створити корпоративну структуру «МЕТЗАЛМАШБУДЕНЕРГО» як комплекс підприємств, що співпрацюють із залізничним транспортом (рис. 1).

Корпоративна форма створюваної структури передбачає передачу функцій з регулювання власної діяльності до виокремленого керівного органу, при цьому підприємства, що входять до складу створюваної структури, не втрачають самостійності діяльності. Керівний орган корпоративної структури «МЕТЗАЛМАШБУДЕНЕРГО» буде створено на засадах державно-приватного партнерства.

У рамках державно-приватного партнерства на державу буде покладено як узагальнені функції у сфері нормативно-правового регулювання діяльності створюваної структури, так і часткові функції у сфері забезпечення взаємодії між залізничним транспортом і підприємствами металургійного й

енергетичного комплексів, машинобудування та залізничного машинобудування.

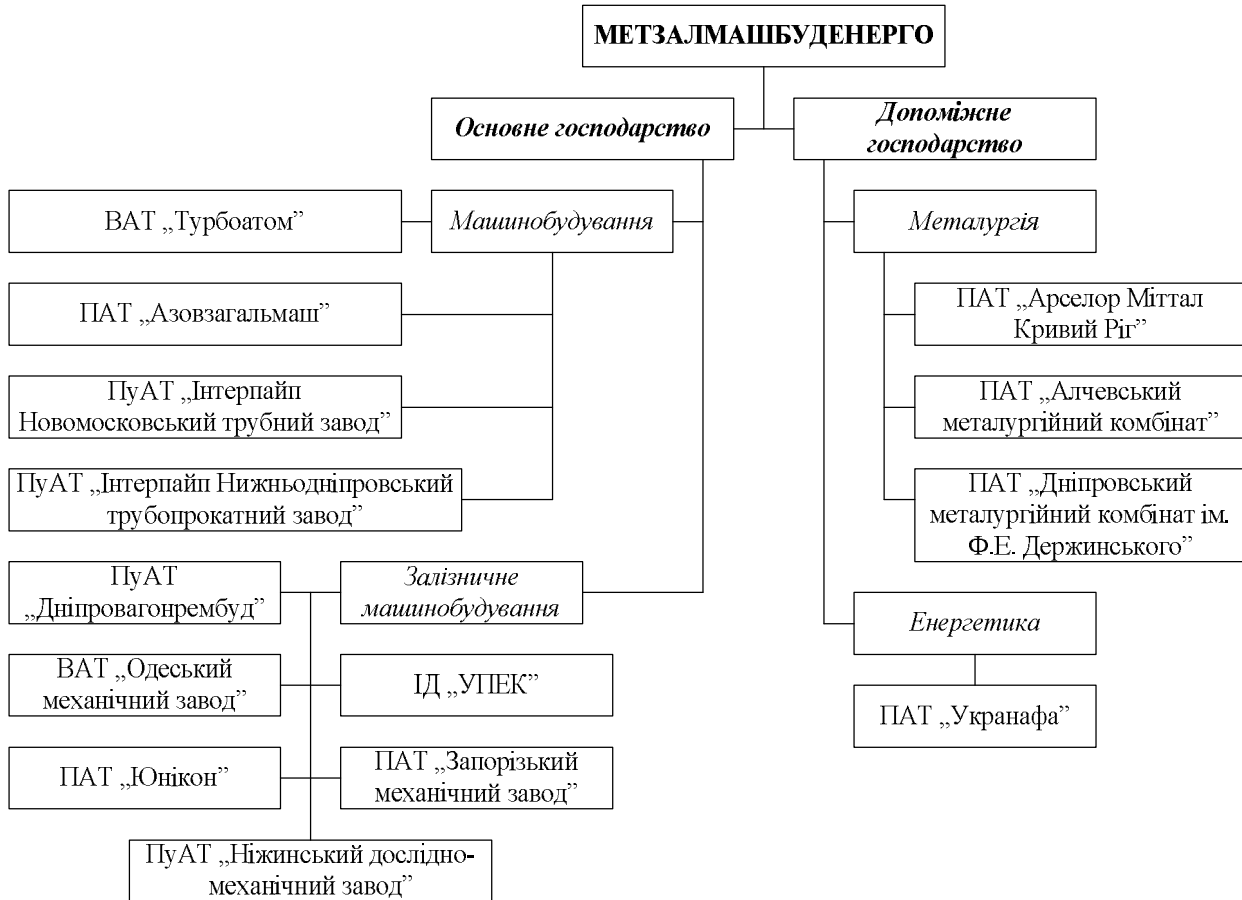


Рис. 1. Узагальнена організаційна структура створюваної корпорації «МЕТЗАЛМАШБУДЕНЕРГО»

Виконання державою своїх функцій стосуватиметься:

- законодавче забезпечення діяльності створюваної структури;
- часткове фінансування діяльності створюваної структури через механізми кредитування, надання податкових пільг і державних гарантій, використання прискореної амортизації;
- надання державних замовлень підприємствам, що входять до складу створюваної структури, для забезпечення функціонування залізничного транспорту;
- сприяння підвищенню ефективності взаємодії в рамках створюваної структури з метою забезпечення модернізації залізничної галузі та розвитку підприємств, що співпрацюють із залізничним транспортом.

На приватний сектор у створюваній корпоративній структурі в рамках державно-приватного партнерства буде покладено функції із матеріально-технічного забезпечення підприємств машинобудування та залізничного машинобудування, випуску готової продукції для

потреб Укрзалізниці, підготовки та перепідготовки персоналу, розробки та впровадження досягнень науково-технічного прогресу (інновації).

З метою подолання фактору суб'єктивізму в управлінні та підвищення ефективності функціонування створюваної корпоративної структури, керівний орган повинен складатися з найманих незалежних топ-менеджерів, які володіють необхідними знаннями, кваліфікацією та професійними здібностями, а також з фахівців залізничної, металургійної та енергетичної галузей у якості функціональних керівників відповідних підрозділів.

На керівний орган створюваної корпоративної структури буде покладено функції з:

- координації взаємодії між Укрзалізницею та підприємствами, що співпрацюють із залізничним транспортом, і між підприємствами, що входять до складу створюваної структури;
- контролю за діяльністю учасників створюваної корпоративної структури; розробки та реалізації стратегій функціонування

створюваної структури;

- пошуку нових ринків сировини та ринків збуту;

- моніторинг та аналіз ситуації на ринку з метою підвищення ефективності діяльності корпоративної структури.

Функціонування створюваної корпоративної структури «МЕТЗАЛМАШБУДЕНЕРГО» здійснюватиметься в основному і допоміжному господарстві.

До складу основного господарства входять підприємства машинобудування (ВАТ «Турбоатом», ПуАТ «Інтерпайп Новомосковський трубний завод», ПуАТ «Інтерпайп Нижньодніпровський трубопрокатний завод» і ПАТ «Азовзагальмаш») і залізничного машинобудування (ПуАТ «Дніпровагонрембуд», ВАТ «Одеський механічний завод», ПуАТ «Ніжинський дослідно-механічний завод», ІГ «УПЕК», ПАТ «Юнікон», ПАТ «Запорізький механічний завод»).

До складу допоміжного господарства входять підприємства металургійного (ПАТ «Арселор Міттал Кривий Ріг», ПАТ «Алчевський металургійний комбінат», ПАТ «Дніпровський металургійний комбінат ім. Ф.Е. Дзержинського») та енергетичного (ПАТ «Укрнафта») комплексів.

Корпоративна взаємодія створюваної організаційної структури «МЕТЗАЛМАШБУДЕНЕРГО» здійснюватиметься на внутрішньому та зовнішньому рівнях.

Внутрішній рівень корпоративної взаємодії створюваної організаційної структури стосуватиметься безпосередньо управління корпорацією. При цьому у якості суб'єктів управління діятимуть рада директорів і наглядова рада корпорації, а також інші учасники корпоративного управління. У якості об'єктів управління приймаються основне та допоміжне господарство створюваної корпоративної структури.

Управління корпорацією здійснюватиметься при виконанні загальних функцій менеджменту, до яких відносяться: планування, організація, мотивація, контроль і регулювання.

Зовнішній рівень корпоративної взаємодії створюваної організаційної структури «МЕТЗАЛМАШБУДЕНЕРГО» стосуватиметься побудови системи взаємовідносин на ринках попиту та пропозицій, а також з органами державного регулювання. При цьому ринок

попиту буде представлено сукупністю державних замовлень, замовлень Укрзалізниці та замовлень іноземних партнерів. Взаємовідносини на ринку пропозиції стосуватимуться ринку праці, ринку технологій, ринку матеріально-технічного забезпечення та ринку соціальних послуг.

При цьому слід зауважити, що на систему корпоративної взаємодії створюваної організаційної структури «МЕТЗАЛМАШБУДЕНЕРГО» значний вплив оказуватиме державний сектор економіко-правового регулювання України з точки зору правового й економічного забезпечення. Правове забезпечення – це законодавчо-правове забезпечення та регулювання відносин між суб'єктами корпоративної взаємодії на внутрішньому та зовнішньому рівнях. Економічне забезпечення – це регулювання відносин у фінансово-бюджетній та грошово-кредитній сферах, а також регулювання валютних відносин.

Запропонований організаційно-економічний механізм корпоративної взаємодії створюваної організаційної структури «МЕТЗАЛМАШБУДЕНЕРГО» наведено на рис. 2.

Основні результати реалізації запропонованого організаційно-економічного механізму корпоративної взаємодії «МЕТЗАЛМАШБУДЕНЕРГО» проявлятимуться у наступному.

По-перше, на внутрішньому рівні – вироблення ефективної стратегії внутрішньокорпоративної взаємодії з метою забезпечення прибутковості кожного з членів корпоративного об'єднання та мінімізації виникаючих ризиків.

По-друге, на зовнішньому рівні – налагодження сталих господарських зв'язків з державними (входять до складу Укрзалізниці) та приватними підприємствами залізничного транспорту України, а також вихід на світовий ринок транспортних послуг.

Висновки даного дослідження. Ми пропонуємо під організаційно-економічним механізмом корпоративної взаємодії «МЕТЗАЛМАШБУДЕНЕРГО» розуміти систему сталих господарських відносин на внутрішньому та зовнішньому рівнях корпоративної взаємодії, що спрямована на забезпечення ефективності функціонування та мінімізацію ризиків господарської діяльності кожного з членів всередині створюваного корпоративного об'єднання.

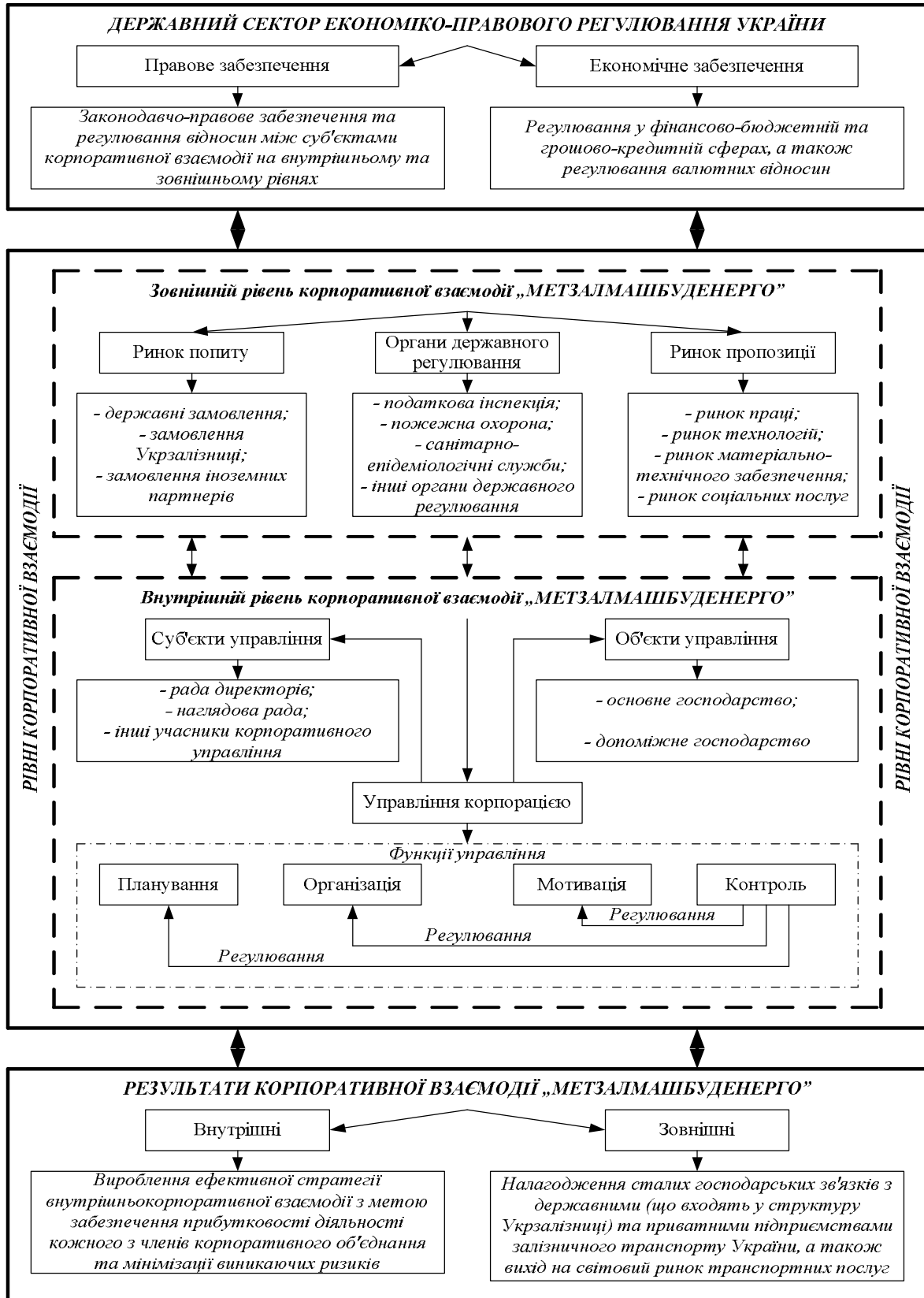


Рис. 2. Організаційно-економічний механізм корпоративної взаємодії «METZALMASHBUDENERGO»

СПИСОК ЛІТЕРАТУРИ

- 1 Довгань Л.Є. Корпоративне управління: навч. посіб. / Л.Є. Довгань, В.В. Пастухова, Л.М. Савчук. – К.: Кондор, 2007. – 174 с.
- 2 Євтушевський В.А. Основи корпоративного управління: навч. посіб. / В.А. Євтушевський. – К.: Знання-Прес, 2002. – 317 с.
- 3 Супрун Н.А. Еволюція вітчизняної моделі корпоративного управління: монографія / Н.А. Супрун. – К.: КНЕУ, 2009. – 270 с.
- 4 Уманців Ю.М. Формування української моделі корпоративного управління / Ю.М. Уманців // Економіка. Фінанси. Право. – 2010. – №3. – С. 10-13.
- 5 Федулова Л.І. Трансформація корпоративних структур: теоретичний аспект / Л.І. Федулова // Економічна теорія. – 2005. – №3 – С. 45-59.
- 6 Черезов А.В. Корпорации. Корпоративное управление / А.В. Черезов, Т.Б. Рубинштейн. – М.: ЗАО «Издательство «Экономика», 2006. – 478 с.
- 7 Читипаховян П. Стратегическое планирование в интегрированных корпорациях: факторы оргобеспечения / П. Читипаховян // Российский экономический журнал. – 2002. – №1. – С. 64-71.
- 8 Чихачова Ю.С. Особливості становлення національної моделі корпоративного управління в контексті приватизації / Ю.С. Чихачова // Актуальні Проблеми Економіки. – 2009. – №7(97). – С. 77-85.
- 9 Шиткина И.С. Холдинги: правовое регулирование и корпоративное управление: научно-практ. издание / И.С. Шиткина. – М.: Волтерс Клувер, 2008. – 648 с.

*Рецензент д.е.н., професор УкрДАЗТ Зайцева І.Ю.
Експерт редакційної колегії к.е.н., доцент УкрДАЗТ Уткіна Ю.М.*

УДК 65.012.34

ОСНОВНИ ПОЛОЖЕННЯ І ПРИНЦИПИ ФОРМУВАННЯ СИСТЕМИ ОЦІННИХ ПОКАЗНИКІВ ЛОГІСТИЧНОЇ ДІЯЛЬНОСТІ ПІДПРИЄМСТВ АПК

Сумець О. М., к.т.н., доцент (ХНТУСГ ім. Петра Василенка)

У статті обґрунтована актуальність створення системи оцінних показників логістичної діяльності сучасного підприємства. Вказано, що така система показників повинна формуватись на основі певних положень і принципів. Запропоновано для створення методики оцінки логістичної діяльності підприємства певний перелік положень і принципів. Сформульовано висновок щодо структури системи оцінних показників логістичної діяльності підприємств агропромислового комплексу.

Ключові слова: підприємство, логістична діяльність, система показників, ефективність, результативність.

ОСНОВНЫЕ ПОЛОЖЕНИЯ И ПРИНЦИПЫ ФОРМИРОВАНИЯ СИСТЕМЫ ОЦЕНОЧНЫХ ПОКАЗАТЕЛЕЙ ЛОГИСТИЧЕСКОЙ ДЕЯТЕЛЬНОСТИ ПРЕДПРИЯТИЙ АПК

Сумець А. М., к.т.н., доцент (ХНТУСХ ім. Петра Василенка)

В статье обоснована актуальность создания системы оценочных показателей логистической деятельности современного предприятия. Указано, что такая система показателей должна формироваться на основе конкретных положений и принципов. Предложен для создания методики оценки логистической деятельности предприятия конкретный перечень положений и принципов. Сформулирован вывод касательно структуры системы оценочных показателей логистической деятельности предприятий агропромышленного комплекса.

Ключевые слова: предприятие, логистическая деятельность, система показателей, эффективность, результативность.