

сільськогосподарського підприємства / О.В. Липкань // Формування ринкових відносин в Україні. – 2012. - №1(128). – С.145-147

9. Побережна Н.М. Управління ефективністю використання виробничого потенціалу машинобудівних підприємств / Н.М. Побережна // Економічні науки. Серія “Економіка та менеджмент”: Збірник наукових праць. Луцький національний технічний університет. – 2012. - Вип. 9 (34). Частина 2. - С. 42-54

10. Побережна Н.М. Формування алгоритму оцінки виробничого потенціалу машинобудівного підприємства / Н.М. Побережна

// Економічний вісник Донбасу. – 2013. - №1. – С.161-165

11. Старовойтов М.К. Особенности оценки потенциала промышленных предприятий / М.К. Старовойтов, П.А. Фомин // Антикризисное и внешнее управление. – 2006. – № 2. – С. 27–41.

12. Цыганов И.Г. Производственный потенциал промышленного предприятия. / И.Г. Цыганов: Оренбург, 2000. – 181 с.

13. Чеснакова Л.С. Методичні засади комплексної оцінки рівня виробничого потенціалу вантажного автомобільного транспорту / Л.С. Чеснакова, Н.О. Щербакова // Економіка і управління. – 2011. - №2. - С. 124-129

*Рецензент д.е.н., професор УкрДАЗТ Компанієць В.В.
Експерт редакційної колегії к.е.н., доцент УкрДАЗТ Зубенко В.О.*

УДК 658.7:656.2

РЕГИОНАЛЬНЫЙ ТРАНСПОРТНО-ЛОГИСТИЧНИЙ ЦЕНТР ЯК СУБ'ЄКТ ТА ОБ'ЄКТ ПАРТНЕРСЬКИХ ВІДНОСИН

Устенко М. О., к.е.н, ст.викладач (УкрДАЗТ)

У статті розглянуто питання формування партнерських відносин на регіональному рівні в рамках функціонування регіонального транспортно-логістичного центру; виділено рівні партнерських відносин регіонального транспортно-логістичного центру.

Ключові слова: партнерство, партнерські відносини, внутрішній рівень партнерських відносин, зовнішній рівень партнерських відносин, регіональний транспортно-логістичний центр.

РЕГИОНАЛЬНЫЙ ТРАНСПОРТНО-ЛОГИСТИЧЕСКИЙ ЦЕНТР КАК СУБЪЕКТ И ОБЪЕКТ ПАРТНЕРСКИХ ОТНОШЕНИЙ

Устенко М. А., к.э.н, ст.преподаватель (УкрГАЗТ)

В статье рассмотрены вопросы формирования партнерских отношений на региональном уровне в рамках функционирования регионального транспортно-логистического центра; выделены уровни партнерских отношений регионального транспортно-логистического центра; построен механизм формирования внутреннего уровня партнерских отношений регионального транспортно-логистического центра и организационная модель партнерских отношений регионального транспортно-логистического центра с субъектами экономики регион. Целью написания статьи выступает формирование теоретических основ партнерских отношений в регионе с учетом деятельности регионального транспортно-логистического центра.

Ключевые слова: партнерство, партнерские отношения, внутренний уровень партнерских отношений, внешний уровень партнерских отношений, региональный транспортно-логистический центр.

REGIONAL TRANSPORT AND LOGISTIC CENTER AS A SUBJECT AND OBJECT OF PARTNERSHIP

Ustenko M. O., Candidate of Economic Sciences, senior lecturer (USA of RT)

In the article the questions of forming of partner relations are considered at regional level within the framework of functioning of regional transport-logistic center; the levels of partner relations of regional transport-logistic center are distinguished; the mechanism of forming of internal level of partner relations of regional transport-logistic center and organizational model of partner relations of regional transport-logistic center are built with the subjects of economy of region. The intention of the article is formation of the theoretical foundations of partnerships in the region with regard to the

activities of the regional transport and logistics center.

Keywords: *partnership, partner relations, internal level of partner relations, external level of partner relations, regional transport-logistic center.*

Постановка проблеми у загальному вигляді та її зв'язок із важливими науковими чи практичними завданнями. Загострення конкуренції на світовому ринку вимагає від суб'єктів господарювання застосування нетрадиційних механізмів адаптації до зовнішнього середовища, що швидко змінюється. Одним з таких механізмів є побудова взаємовідносин на основі партнерства, що припускає об'єднання наявних потужностей і ресурсів кожного з його учасників з метою отримання максимального ефекту від спільної діяльності.

Саме тому виникає необхідність в дослідженні взаємовідносин між партнерами. При цьому особливо актуальними стають питання, пов'язані з визначенням умов, цілей і методів формування і розвитку ефективних і надійних партнерських відносин. За своєю суттю партнерство є чинником, який стимулює створення умов економічного розвитку промислових підприємств.

Аналіз останніх досліджень і публікацій, в яких започатковано розв'язання даної проблеми і на які спирається автор. Дослідження проблем теорії і практики формування ефективних партнерських відносин покладено в основу робіт багатьох учених, серед яких слід виділити Я. Гордона [1], Р. Уелборна, В. Кастена [6], Р. Теннісона [5], М.А. Государева [2], Н.І. Чухрай, Я.Ю. Криворучко [7], О.В. Михайлівської [4] і інших як вітчизняних, так і зарубіжних дослідників. У їх роботах визначені суть підприємницького партнерства, його види, форми і способи реалізації.

Виділення невирішених раніше частин загальної проблеми, котрим присвячується означена стаття. З точки зору формування партнерських відносин на регіональному рівні не допрацьованими залишаються питання, пов'язані з формування таких стосунків в регіональному транспортно-логістичному центрі і в регіоні в цілому, а також впливу партнерських відносин на економіку регіону.

Формулювання цілей статті (постановка завдання). Метою статті є формування теоретичних основ партнерських відносин у регіоні за участю діяльності транспортно-логістичного центру.

Виклад основного матеріалу дослідження з повним обґрунтуванням отриманих наукових результатів. Підприємства в процесі реалізації своєї діяльності підтримують стосунки з різними суб'єктами ринку. При цьому серед різноманітності виникаючих стосунків між

суб'єктами підприємницької діяльності особливої популярності набувають довгострокові взаємовідносини – партнерство.

В узагальненому розумінні під партнерськими відносинами розуміється процес створення, підтримки та розширення тісної співпраці між країнами, суб'єктами господарювання і фізичними особами, який ґрунтується на принципах бізнесу, ділової етики, порядності, моралі та загальних матеріальних, духовних і громадських цінностях [3].

Умови реалізації партнерських відносин характеризуються критеріями об'єктивного і критеріями суб'єктивного характеру.

До критеріїв об'єктивного характеру відносяться: автономність суб'єктів партнерських відносин; соціальна та правова рівність суб'єктів партнерських відносин; безпосередній контакт суб'єктів партнерських відносин у форму спілкування; спільність дій; наявність взаємних інтересів; свобода вибору партнера.

У свою чергу до критеріїв суб'єктивного характеру відносяться: взаємна довіра; взаємна відповідальність; ціннісні настанови сторін щодо взаємної відмови від примусу; суб'єктивне сприйняття інших партнерів.

Формування партнерських відносин на рівні регіону можливе одночасно в декількох напрямках: з покупцями; з постачальниками товарів, робіт, послуг; з персоналом; з клієнтами; з іншими зацікавленими фізичними і юридичними особами.

Виходячи з проведених досліджень, можна стверджувати, що партнерські відносини транспортно-логістичного центру прикордонного регіону формуються на двох рівнях: внутрішній та зовнішній.

При цьому слід зазначити, що на внутрішньому транспортно-логістичний центр прикордонного регіону виступає суб'єктом партнерських відносин, оскільки у даному випадку вони формуються всередині між його учасниками. На зовнішньому ж рівні транспортно-логістичний центр прикордонного регіону являє собою об'єкт партнерських відносин, оскільки і сам виступає їх частиною у взаємодії з іншими суб'єктами економіки регіону.

Внутрішній рівень партнерських відносин транспортно-логістичного центру прикордонного регіону відбиває довгострокові взаємовигідні стосунки між учасниками транспортно-логістичного центру прикордонного регіону на умовах добровільності та рівності, спрямовані на збереження положення окремих його учасників на ринку транспортно-логістичних послуг шляхом

перерозподілу участі відповідно до напрямів спільної діяльності з урахуванням ризику, а також з найменшими витратами і втратами.

Внутрішній рівень партнерських відносин транспортно-логістичного центру прикордонного регіону формується під впливом спільної мети, досягнення згоди, сумлінності співпраці, відсутності безпринципності та пристосовуваності, безпеки сторін, достатності і прозорості

інформаційного середовища. При цьому, на думку автора, система формування внутрішнього рівня партнерських відносин транспортно-логістичного центру прикордонного регіону матиме наступний вигляд (рис. 1), а метою його формування є отримання вигоди всіх його учасників з мінімальними витратами і максимальним економічним ефектом.

Фактори формування внутрішнього рівня партнерських відносин транспортно-логістичного центру прикордонного регіону

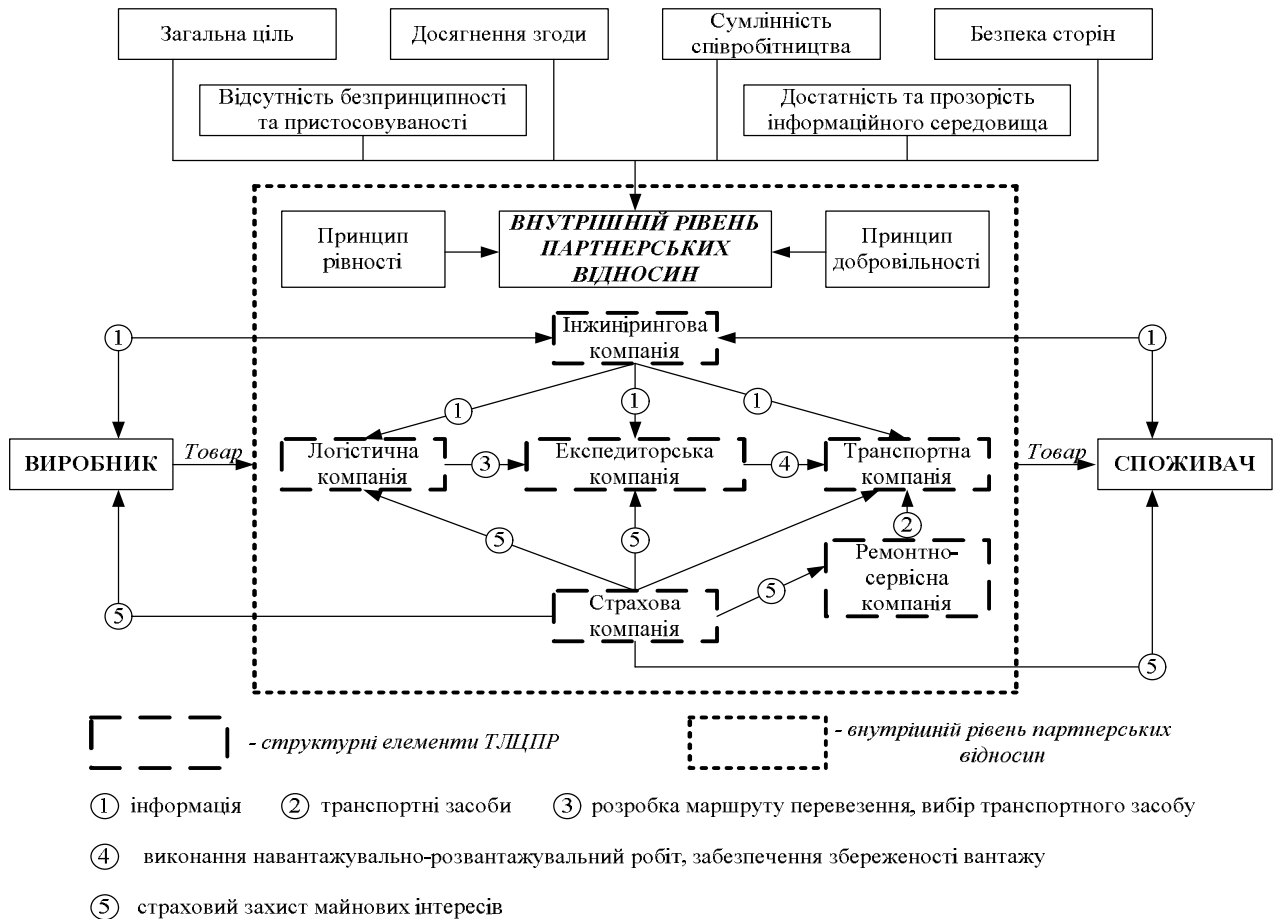


Рис. 1. Система внутрішнього рівня партнерських відносин транспортно-логістичного центру

Зовнішній рівень партнерських відносин транспортно-логістичного центру прикордонного регіону відображає його довгострокові взаємовигідні відносини з суб'єктами економіки. При цьому метою формування зовнішнього рівня партнерських відносин транспортно-логістичного центру прикордонного регіону є забезпечення активного економічного розвитку регіонів та підвищення функціональності й якості їх взаємодії.

Розвиток транспортно-логістичного

обслуговування на регіональному рівні пов'язаний, передусім, з передачею функцій контролю розподілу товарних потоків від виробників продукції регіональному транспортно-логістичному центру. При цьому пропонуємо наступний організаційно-економічний механізм зовнішнього рівня партнерських відносин транспортно-логістичного центру прикордонного регіону, що наведений на рис. 2.

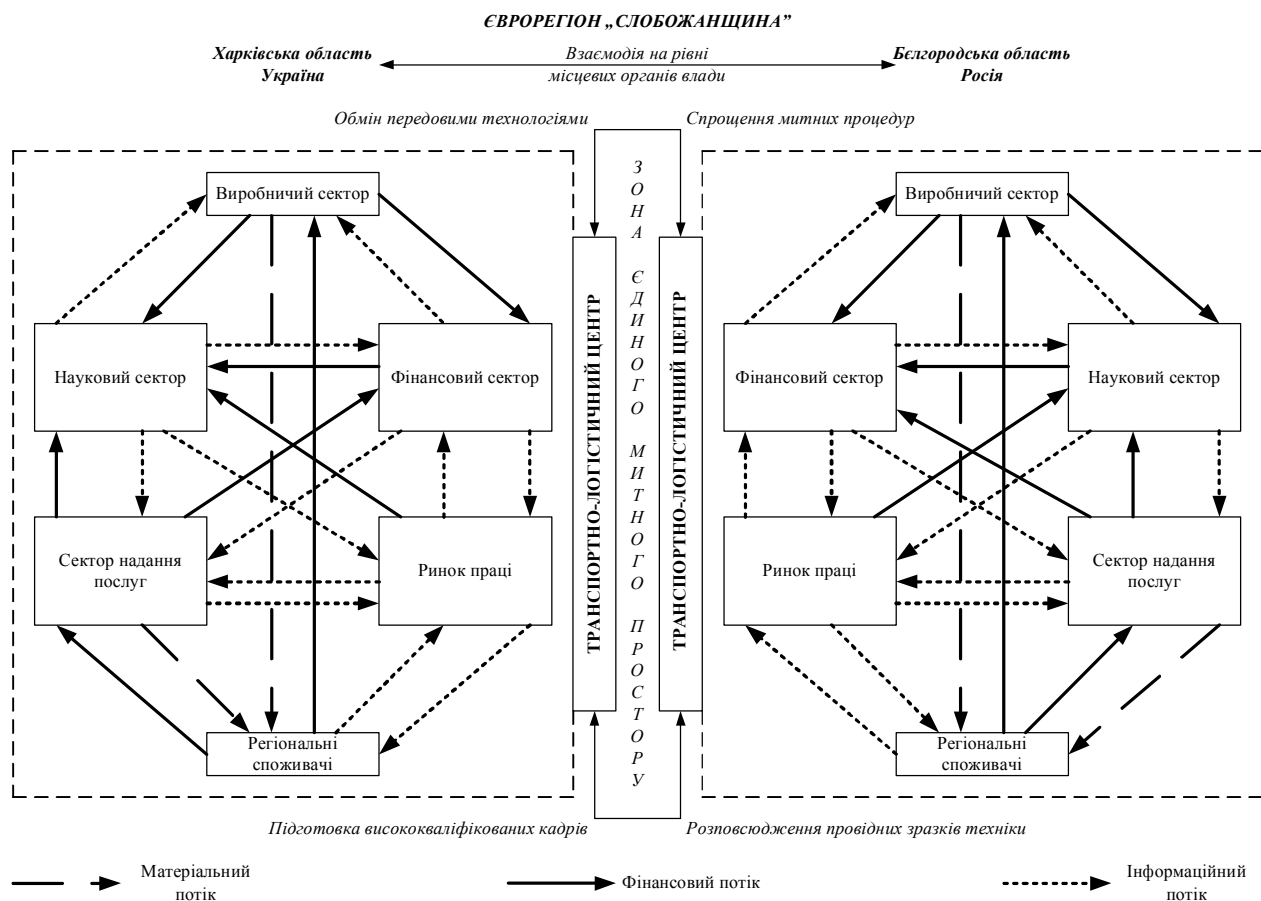


Рис. 2. Організаційно-економічний механізм зовнішнього рівня партнерських відносин транспортно-логістичного центру

Висновки з даного дослідження і перспективи подальших робіт у даному напрямку.

На протязі останніх років активні глобалізаційні процеси диктують нові правила і вимоги всім учасникам ринку. Посилення конкуренції як на внутрішньому, так і на світовому ринках, стимулюють бізнес-структури приймати найбільш ефективні методи організації і реалізації діяльності, до яких відноситься партнерство.

Сам процес побудови ефективних партнерських відносин базується на формуванні довгострокових зв'язків за рахунок забезпечення раціональних умов взаємовигідного співробітництва з визначеним рівнем якості і рівнем ефективності управління ризиками.

СПИСОК ЛІТЕРАТУРИ

- 1 Гордон Я.Х. Маркетинг партнерских отношений [Текст] / Я.Х. Гордон [пер. с англ.]; под ред. О.Н. Несеровой. – СПб.: Питер, 2001. – 379 с.
- 2 Государев М.А. Экономика партнерства:

учебное пособие [Текст] / М.А. Государев. – Н. Новгород: ВГИПИ, 2001. – 94 с.

- 3 Курлішук І.Б. Формування трасакційних витрат у контексті активізації партнерських відносин [Електронний ресурс] / І.Б. Курлішук. – Режим доступу: www.nbuv.gov.ua/portal/soc_gum/znptdau/2012_2_6/18-6-08.pdf

- 4 Михайловська О.М. Спеціальні економічні утворення в системі міжнародних інтеграційних процесів: монографія [Текст] / О.М. Михайловська. – К.: Кондор, 2005. – 198 с.

- 5 Теннісон Р. Практическое руководство по партнерству [Текст] / Р. Теннісон [пер. с англ.]; под ред. Е. Корф. – М.: МФЛБ; ГАУП, 2003. – 68 с.

- 6 Уэлборн Р. Деловые партнерства: как преуспеть в современном бизнесе [Текст] / Р. Уэлборн, В. Кастен [пер. с англ.]. – М.: Вершина, 2004. – 327 с.

- 7 Чухрай Н.І. Оцінювання і розвиток відносин між бізнес-партнерами: монографія [Текст] / Н.І. Чухрай, Я.Ю. Криворучко. – Львів: Растр-7, 2008. – 360 с.

*Рецензент д.е.н., професор УкрДАЗТ Калініченко Л.Л.
Експерт редакційної колегії д.е.н., доцент УкрДАЗТ Якименко Н.В.*