

УДК 904 : 911.37:393.9(477.83)

**ДО ПИТАННЯ ПРО РИТУАЛЬНІ ІНГУМАЦІЙНІ ПОХОВАННЯ ЖЕРТОВНОГО  
ПОЯСУ СВАТИЛИЩА ПЛІСНЕСЬКОГО ГОРОДИЩА  
(ЗА МАТЕРІАЛАМИ ДОСЛІДЖЕНЬ 2009 р.)**

**М. А. Филипчук, Г. В. Соловій**

*Львівський національний університет імені Івана Франка*  
вул. Університетська, 1, м. Львів, 79000, e-mail: [archeofilip@ukr.net](mailto:archeofilip@ukr.net)

Описуються культові трупопокладення, що входять до складу “жертвовного поясу” – структурного елементу язичницького святилища Пліснеського полісу, виявлені під час розкопок 2009 р. На підставі попереднього аналізу кісткових решток, в тому числі, на предмет механічних пошкоджень, а також стратиграфічних та планіграфічних спостережень над “жертвовним поясом”, висунуто низку припущень щодо суті одного аспекту досліджуваного культу предків.

*Ключові слова:* Пліснеський археологічний комплекс, “жертвовний пояс”, ритуальні інгумації, культові поховання, культ предків.

Однією із трьох так званих “етновизначальних ознак” того чи іншого народу, які можна простежити за археологічними матеріалами, називають рештки поховальних звичаїв. Вони виступають поряд з такими складовими матеріальної культури як житлобудівництво та керамічні комплекси. Однак, на відміну від останніх, поховальна обрядовість характеризується крайньою консервативністю, оскільки суттєво не змінюється протягом значних часових відрізків. Саме ця ознака привертає увагу багатьох спеціалістів, котрі досліджують проблеми походження окремих археологічних культур, в тому числі й ранньослов'янських. Тому вивчення поховальних пам'яток давніх слов'ян є надзвичайно важливим завданням сучасної слов'янської археології. На жаль, в малочисельних писемних джерелах другої половини I тисячоліття н. е. є відомості лише про окремі сторони поховальних ритуалів, які не можуть пролити світло на більшість проблем, пов'язаних із язичництвом наших пращурів взагалі та поховальних пам'яток зокрема. Окрім цього, нагромаджені археологічні матеріали не дозволяють вести мову про достатній рівень вивчення цих питань. Такий стан справ спричинений кількома факторами. Насамперед, це пов'язано із не систематичними, фрагментарними роботами у цьому напрямку. Предметом спеціального вивчення поховальні ґрунтові пам'ятки зазвичай не були. Складність їхнього виявлення зумовлена відсутністю будь-яких видимих на сьогодні надмогильних конструкцій. Тому й не дивно, що більшість давніх ґрунтових некрополів виявлено випадково, в результаті непослідовних та неспеціалізованих робіт. Не останню роль у відсутності систематичного пошуку цього типу поховань відіграла й продовжує відігравати мала дослідженість закономірностей їхнього топографічного розташування. До того ж, під час вивчення слов'янських могильників часто застосовувалися невідповідні методи археологічних робіт на компіляційному та експлікаційному рівнях. Відсутність

до недавнього часу мікростратиграфічних підходів у знятті та фіксації культурних нашарувань, не давала можливості виходити на денний рівень поховань. Це мало негативні наслідки для складання уявлень про їхню планіграфію, а також про певні можливі надмогильні конструкції. Окрім того, важко відшукати некрополі, непорушні антропогенними чи природними факторами. На жаль, таких пам'яток обмаль. Ще рідшими є випадки, коли такі комплекси містять численні матеріали, що можуть бути добрим джерелом для вивчення еволюції поховальних пам'яток останньої чверті I тисячоліття н. е.

Виняток у цьому плані становить Пліснеський археологічний комплекс, що є сукупністю різночасових пам'яток, які зараз локалізуються на території і в околицях сучасного хутора Пліснесько (с. Підгірці Бродівського р-ну Львівської обл.) (рис. 1) [3. С. 12; 5. С. 135]. Його унікальність визначається кількома моментами. По-перше, максимальною, практично законсервованою, збереженістю його складових. По-друге, комплекс містить матеріали, що дозволяють простежити еволюцію слов'янських поховань кінця третьої–кінця останньої чверті I тисячоліття н. е. та їхній зв'язок із культовим місцем. По-третє, тут в подальшому можна зрозуміти перебіг змін поховальних звичаїв протягом першої чверті II тисячоліття н. е., в т. ч., перехід до християнського обряду поховання. По-четверте, під час досліджень комплексу використовуються сучасні теоретичні й методичні підходи. Тому всі пам'ятки на його території є добре стратифікованими (по фазах). Це дозволяє ставити та по можливості вирішувати окреслені проблеми.

З поміж матеріалів, виявлених на Пліснеському городищі, значної уваги заслуговують ті, що відносяться до слов'янського періоду його функціонування, коли місто характеризувалося полісною моделлю [1; 2. С. 282–283; 3. С. 5–6]. Особливе місце у Пліснеському археологічному комплексі займає його найдавніша слов'янська частина, розташована в ур. Оленин Парк – культовий язичницький, а пізніше християнський центр (рис. 2) [5]. Слов'янське сакральне місце\* представлено тут комплексом асинхронних споруд, складовою частиною яких був так званий “жертвний пояс”\*\* (об'єкт № 3, віднайдений у південній частині розкопу III 2009 р. (рис. 3, 4) [4. С. 23–27]. Цей об'єкт привертає особливу увагу. Він виступає як сукупність різночасових матеріалів, що відносяться до останньої чверті I тисячоліття н. е. [5. С. 146]. Серед них помітне місце займають залишки *ритуальних поховань*, представлені типовими *кремаціями* та *фрагментованими інгумаційними* рештками людських особин. Саме ці культові трупопокладення й викликають чималий інтерес, адже їхня

---

\* Культовий центр відкритий Пліснеською археологічною експедицією під керівництвом директора Інституту археології ЛНУ ім. Івана Франка, канд. іст. наук, доцента М. Филипчука. Протягом 2009–2011 років Г. Соловій брала активну участь у дослідженнях цих сакральних об'єктів.

\*\* Цей термін введений до наукового обігу М. Филипчуком. Його смислове навантаження виходить із функції культового місця взагалі та даного об'єкту зокрема.

наявність на святилищі слов'янського часу, як і серед синхронних поховальних пам'яток регіону взагалі, є доволі унікальним явищем у сучасній слов'янській археології. Фрагментовані інгумації, як це видно із планіграфічних, стратиграфічних спостережень над об'єктом № 3, а також із його місця у системі язичницького святилища, не були звичайними жертвоприношеннями наших предків. Вони, як і кремаційні рештки, також знаходилися по всій глибині заповнення “жертвовного поясу”, хоча розташовувалися все ж ближче до долівки споруди. Всього у 2009 р. віднайдено дев'ять ритуальних інгумаційних поховань. Кожне з них характеризувалося конкретним складом кісток людського скелету (скелетів), подекуди механічними пошкодженнями, супровідним інвентарем, хоча простежувалися також і загальні особливості. Зважаючи на актуальність матеріалів, вважаємо за потрібне навести короткий опис культових інгумацій та охарактеризувати антропологічний матеріал на предмет механічних пошкоджень\*\*\*.

**Поховання №1** віднайдено у квадраті А3, на глибині 0,9-1,13 м від рівня сучасної поверхні [4. С. 24; 5. С. 140]. Ритуальне трупопокладення складалося з решток черепної коробки, стегнових, тазових кісток, хребців і ребер (рис. 5). Викликає інтерес розташування цих частин скелету у жертвовному поясі. Так, людський череп був повернутий на північ, а дві схрещені стегнові кістки залягали під ним. Поруч з похованням знаходився камінь середньої величини. Попередній аналіз матеріалу засвідчує, що ліва скроня черепа має механічні пошкодження гострим предметом (“хвилеподібні” смуги заглиблень дозволяють припустити, що для цього послугувало ножеподібне знаряддя із відносно довгим лезом) (рис. 20). Слід зазначити, що деякі черепні кістки обпалені. Напевне, вже опісля вбивства жертви, рештки її черепної коробки зазнали дії вогню (?). Кому саме належало це поховання, сказати важко. Не викликає заперечень, лише те, що низка кісток належала дорослій особині. Ритуальна інгумація супроводжувалася п'ятипальчатою фібулою, кам'яною ливарною формочкою та верхньою частиною ліпного горщика.

Поблизу цього трупопокладення локалізувалося **поховання № 2** [4. С. 24; 5. С. 141]. Воно залягало на глибині 1,05 м від рівня сучасної поверхні. Інгумація складалася з окремих частин людського скелету, серед яких вдалося розпізнати п'ятнадцять фрагментів черепа, п'ять фрагментів ребер, три фрагменти хребців, два фрагменти фалангів пальців, п'ять фрагментів трубчастих кісток середнього розміру. Щодо кісток черепа, то збереглися фрагменти верхніх його частин та нижньої щелепи із зубами (рис. 6). Привертають увагу плямисті пошкодження вогнем окремих ділянок черепа та пошкодження гострим ріжучим предметом частини обличчя біля вуха (рис. 15, 1, 2). Загалом ушкодження не такі значні, як у культовому похованні № 1, проте,

---

\*\*\* Аналіз нагромадженого матеріалу проведений керівником Пліснеської археологічної експедиції М. Филипчуком. Попередній аналіз інгумаційних фрагментів на предмет механічних пошкоджень здійснений М. Филипчуком та Г. Соловій.

не викликає заперечень наявність певних спільних рис у жертвоприношенні обох фрагментованих інгумацій. До того ж, як і у першому випадку, поруч із черепними кістками був камінь середньої величини. Супровідний інвентар представлений фрагментами ліпного керамічного посуду, підправленого на слаботораційному гончарному крузі.

Залишки культового **поховання № 3** віднайдено за 0,7 м на південний схід від поховання № 1 [4. С. 24–25; 5. С. 141]. Інгумаційні рештки локалізувалися поблизу та під каменем середньої величини. Серед ідентифікованих кісток слід назвати три фрагменти черепа (уламки лобової і потиличної кісток ?), один фрагмент верхньої щелепи, один фрагмент хребця, сім фрагментів перепалених кісток та низку інших (уламки фаланг пальців та ребер) (рис. 7). Окрім кремаційних кісток поховання, інгумаційні фрагменти також зазнали певного пошкодження вогнем. Навколо культового поховання виявлено величезну кількість кальцинованих кісток середніх розмірів. Інших механічних пошкоджень антропологічного матеріалу не простежувалося. Супровідний матеріал, що залягав “in situ”, безпосередньо біля поховання, складала фрагмент ливарної формочки (також пошкодженої вогнем), верхня частина ліпного горщика та численні фрагменти ліпних горщиків.

Майже на самій долівці жертвовного поясу віднайдено **поховання № 4** [4. С. 25; 5. С. 141–142]. Як і у попередніх випадках, поблизу інгумаційних решток простежувалося велике каміння. Поховання представлене низкою кісток, серед яких вдалося визначити один фрагмент верхньої частини черепа, чотири хребці (поясний, шийний, грудний, невідомий ?), один фрагмент ребра, два уламки трубчастих перепалених кісток, п'ять фрагментів дрібних кісток (фаланги пальців (?) та ін.) (рис. 8). Важливо, що вказані кремаційні фрагменти трубчастих, а також два фрагменти невизначених кісток, сильно пошкоджені вогнем. Саме на них простежується якийсь накіп, що можливо сформувався внаслідок високотемпературного нагрівання та прилипання одягу до тіла (?). Поряд із похованням була певна кількість деревного вугілля, дещо ліпного горщика, фрагмент формочки для лиття.

**Поховання № 5** розкопано на глибині 1,2 м від рівня сучасної поверхні [4. С. 25; 5. С. 142–143]. Серед кісток ідентифіковано чотири фрагменти черепа, один з яких кальцинований, фрагмент лівої частини нижньої щелепи, хребець поперекового відділу, що належав дорослій особині. Зустрічалися також уламки ребер, хребці, ключиці, фаланги пальців рук (рис. 9). Поблизу поховання локалізовано завал каміння. У ньому віднайдено гітароподібну та дві хрестоподібні фібули, а також безліч фрагментів ліпного і ранньокружального посуду.

**Поховання № 6** залягало на глибині 0,9 м від рівня сучасної поверхні [4. С. 25–26; 5. С. 143]. У безпосередній близькості над фрагментованими кістками, в першу чергу, над черепом, знаходилося масивне каміння. Поховання представлене численними кістяками, з поміж яких вдалося встановити лобову кістку черепа дорослої особини, фрагмент обпаленого до чорного кольору черепа, фрагмент гомілкової кістки дорослої особини, фрагмент правої сторони

нижньої щелепи, фрагмент лівої сторони нижньої щелепи, два хребці (крижового відділу ?, невизначений), фрагмент ребра дорослої особини (?), фрагмент ребра малої особини (?), фрагмент суглоба, фрагмент тазу, фрагмент ребра та ін. (рис. 10). Привертає увагу фрагмент трубчастої кістки із обпаленою зовнішньою і внутрішньою поверхнею; на зовнішній її стороні були сліди деревного вугілля у вигляді своєрідного пасма (рис. 16, 2). Окрім цього, фрагмент іншої трубчастої кістки (кінцівки) був обпалений знизу. На одному з його країв видно сліди відрізання кістки від суглоба, після чого вона зазнала дії вогню. На другому кінці цієї ж кістки виявлено різке пошкодження незрозумілих обрисів (див. рис. 16, 1). Загалом, у цьому похованні простежувалися кістки принаймні двох особин – малої та дорослої. Поблизу фрагментованих інгумацій була значна кількість перепаленого вугілля, уламки вінець і боковин ліпного горщика.

**Поховання № 7** локалізовано на глибині 0,55 м від рівня сучасної поверхні [4. С. 26; 5. С. 143]. Серед виявлених кісток вдалося ідентифікувати вісім фрагментів черепа, ймовірно дорослої особини (лобової, тім'яної, скроневої частин), один з яких кальцинований, фрагмент нижньої щелепи дорослої особини, фрагмент правої частини нижньої щелепи і зуба малої особини, фрагмент лівої частини нижньої щелепи іншої малої особини, шийний (?) хребець дорослої особини, два фрагменти тазових кісток дорослої особини, три фрагменти ребер дорослої особини, фрагмент стегнової кістки дорослої особини, фрагмент малої гомілкової кістки дорослої особини, та ін. (рис. 11). Як бачимо, у поховання № 7 входили рештки кісток, щонайменше трьох особин – однієї дорослої та двох дітей. Стегнова кістка дорослої особини зламана посередині ще перед потраплянням у безпосередню близькість до місця високої температури. Багато кісток більшою чи меншою мірою зазнали контакту з вогнем (рис. 17). Серед супровідного матеріалу виділялася значна кількість ліпного і ранньокружального керамічного посуду та два мергелеві пряслиця.

На схід від поховання № 5 знаходилося **поховання № 8** [4. С. 26; 5. С. 144]. Воно залягало на глибині 0,9 м від рівня сучасної поверхні. З поміж віднайденого антропологічного матеріалу вдалося встановити кістки черепа, два фрагменти стегнових кісток дорослої особини (праву і ліву), праву плечову кістку дорослої особини, фрагмент лівої плечової кістки, дві променеві кістки, три фрагменти тазових кісток, один з яких зазнав значних пошкоджень внаслідок дії вогню, чотири хребці (епістрофеї та грудні хребці) (рис. 12). Серед перелічених кісток були механічно пошкоджені. До них, зокрема, слід віднести сліди рубання (?) на одній з трубчастих кісток та сліди обпалення вогнем (рис. 18). Поруч із черепом на глибині 0,9 м від рівня сучасної поверхні віднайдено ранньотюркську псевдопряжку, а на глибині 1,5 м – фрагмент поясного набору. Поблизу ритуального поховання, за 0,8 м на північ, віднайдено залишки фрагментів шестигранних браслетів, срібний кульчик, нашивну бляшку у вигляді собаки, вовка чи лева (?), фрагмент підвіски, хрестоподібну нашивку, фрагмент поясного набору.

**Поховання № 9** розкопано у заповненні жертовного поясу серед каміння на глибині 0,45-0,5 м від рівня сучасної поверхні [4. С. 26–27; 5. С. 144–145]. Воно представлене шістьма фрагментами черепа (перепаленими і необгорілими), двома хребцями (шийним і грудним), двома фрагментами ребер (кальцинованим і без дії вогню), десятьма фрагментами трубчастих обгорілих і необгорілих кісток, низкою фрагментів суглобів та ін. (рис. 13). Вартий уваги фрагмент трубчастої кістки, на якому видно слід від удару гострим рубаючим знаряддям, що призвело до розламування кістки (рис. 19, 2). Рубаний слід також виявлено на одному із фрагментів черепа (див. рис. 19, 1). Слід також відзначити сліди на кістці, що вказують на її відрізання від суглоба (див. рис. 19, 3). Поряд із похованням віднайдено фрагменти кружального і підправленого на крузі посуду.

Наведений опис поховань не вичерпує списку усіх виявлених антропологічних матеріалів. За нашими підрахунками у заповненні та на долівці об'єкта № 3 виявлено всього 1145 одиниць кальцинованих, обгорілих та неушкоджених дією вогню людських кісток [4. С. 27; 5. С. 145]. Слід взяти до уваги, що не всі ритуальні поховання дійшли до нас, а також не всі збереглися у повному складі. Це пояснює, зокрема, і той факт, що виявлено безліч окремих кісток та незначних їхніх скупчень, котрі не увійшли у відомі інгумаційні поховання. Серед них також виділяються частини скелету із механічними пошкодженнями. Коротко розглянемо деякі з них.

Об'єкт № 3, квадрат 3А'(5), глибина 0,7 м від рівня сучасної поверхні (заповнення).

1. Фрагмент кістки із рубаним пошкодженням (див. рис. 20, 1).

2. Фрагмент кістки із механічним пошкодженням іншого роду (див. рис. 20, 2).

Об'єкт № 3, квадрат 3А', глибина 0,8 м від рівня сучасної поверхні (заповнення).

1. Фрагмент стегнової кістки, відрубаної або ж відрізаної (рис. 21, 1).

2. Фрагмент перепаленого суглоба із повздовжньою різаною раною (див. рис. 21, 2).

Об'єкт № 3, квадрат 3А'(6), глибина 1,05 м від рівня сучасної поверхні (долівка).

1. Фрагмент трубчастої кістки, на якому видно сліди відрізання чи відпилювання(?) (рис. 22, 1).

Об'єкт № 3, квадрат 3А'(6), долівка – 0,15 м (над долівкою).

1. Фрагмент кістки, пошкоджений ріжучим та/або гострим рубаючим знаряддям (?) (рис. 23, 1).

Об'єкт № 3, квадрат 3А'(1), долівка ями.

1. Фрагмент обпаленої кістки черепа, зрізаної гострим предметом (див. рис. 23, 2).

Об'єкт № 3, кв. 3А, глибина 0,95–1,08 м від рівня сучасної поверхні.

1. Фрагмент трубчастої кістки із різаним пошкодженням (?) (рис. 24, 1).



Об'єкт № 3, квадрат 3А, глибина 1,15 м від рівня сучасної поверхні (долівка).

1. Фрагмент трубчастої кістки зі слідами рубання (?), (рис. 30, 2).

Об'єкт № 3, квадрат 3Б, глибина 0,70–0,75 м від рівня сучасної поверхні.

1. Фрагмент кістки зі слідами відрізання (рубання ?), (див. рис. 22, 2).

Отже, інгумаційні фрагментовані матеріали, які входили до складу ритуальних поховань та віднайдені поруч (порушені поховання? або навмисне розкидані внаслідок певного культу людські кістяки) дозволяють зробити низку припущень щодо суті одного аспекту досліджуваного культу предків. По-перше, кожне з виявлених у 2009 р. поховань являло собою фрагментовані людські тіла, котрі дійшли до нас у вигляді пошкоджених частин скелета чи скелетів. У деяких похованнях, як це показав попередній аналіз нагромадженого матеріалу, кістки належали кільком особинам, причому різного віку, що не виключає ймовірності сімейного складу ритуальних захоронень. Обов'язковим елементом кожного культового поховання були більші чи менші фрагменти черепа. Вони часто супроводжувалися іншими частинами людського тіла (хребців, ребер, тазу та кінцівок). Значна кількість виявлених кісток зазнала механічних пошкоджень гострими ріжучими та рубаючими масивними предметами. Для цього могли слугувати два інструменти, віднайдені у заповненні об'єкта № 3: великий ніж (кв. Б3; гл. 0,45; інв. номер 3649/ІА 15/М 180 (рис. 25, 1) та фрагмент леза сокирки (кв. В4; гл. 0,50, інв. номер 3658/ІА 15/М (див. рис. 25, 2). Обидва відносяться до ІХ–Х ст. [4. С. 250], однак, без сумніву, могли використовуватися жерцями у попередній час. Привертає до себе увагу перше ріжуче знаряддя. Великі розміри (довжина 35 см, власне леза – 28 см) та чимала вага дозволяють вважати його культовим знаряддям для здійснення жертвоприношень. По-друге, низка кісток кожного трупопокладення обпалена тією чи іншою мірою. До того ж вони часто супроводжувалися малими та середніми скупченнями власне кремаційних решток. Варто вказати й на певну кількість деревного вугілля, локалізованого поблизу поховань (інколи на кістках простежуються відбитки горілого дерева). Це дозволяє говорити, що фрагментовані інгумації знаходилися у безпосередній близькості до джерела вогню. По-третє, практично кожне жертвоприношення певним чином “прив'язане” до скупчення середнього та великого каміння, яке залягало на одному рівні та перекривало їх. Очевидно, що це могли бути невідомого роду конструкції, які становили собою якийсь комплекс. По-четверте, майже кожне поховання мало певний набір супровідних речей, які могли належати їхнім власникам. По-п'яте, у цьому контексті постає питання про співвідношення інгумацій та кремацій. Як відомо, типовим слов'янським елементом поховального обряду було тілоспалення. Тому кремації, що залягали у заповненні жертвовного поясу з великою долею вірогідності можна віднести до слов'ян. З іншого боку, про характер культових жертвоприношень ми знаємо дуже мало. Не виключено, однак дуже

малоймовірно, що інгумаційні матеріали могли і не належати слов'янським особинам. Якщо ж антропологічний аналіз підтвердить їхній зв'язок із слов'янськими серіями пізніших періодів (епохи поширення християнства), то ми матимемо справу із ритуальними інгумаціями, що виражатимуть культ предків. Хоча, на такий стан справ вказує сама локалізація інгумаційних решток у жертвовному поясі та їхній зв'язок із кремаційними рештками слов'ян. Доволі цікаво в такому випадку буде поглянути на обряд інгумаційних та кремаційних поховань, як на дві половини одного культового дійства. Так, у похованнях ми маємо справу із фрагментованими тілопокладеннями, однак більша частина кісток відсутня. Навіть зважаючи на значну кількість фрагментів скелету, які в силу певних обставин не дійшли до нас, незрозумілим залишається призначення решток кожної особини, які не ввійшли до складу поховань та й інгумацій взагалі. Можливо, саме ці залишки людей і слугували матеріалом для спалення під час здійснення певних обрядів. Лише подальші дослідження у цьому напрямку дозволять підтвердити чи спростувати висловлену думку.

Із зазначеного випливає тісний зв'язок між фрагментованими інгумаційними та кремаційними похованнями. Всі ці ритуальні жертвоприношення, поза всяким сумнівом пов'язані із культом предків, визначалася функцією жертвовного поясу, що своєю чергою перебував у тісному взаємозв'язку із континями, котрі знаходилися поблизу – у напрямку внутрішньої сторони площадки.

Суттєво поповнили уявлення про цей сакральний об'єкт роботи М. Филипчука 2010–2011 р. Дослідник відкрив значну площу культового центру, в тому числі й виявленого у сезоні 2009 р. “жертвовного поясу”. Ця інформація значно збагатила наші знання про поховальні пам'ятки фіналу праської та райковецької культури у Прикарпатті.

#### ЛІТЕРАТУРА

1. *Филипчук М. А.* Слов'янський період в історії Плісеська // Тези конф. “Галицько-Волинська держава: передумови виникнення, історія, культура, традиції”. – Львів, 1993. – С. 22–23.
2. *Филипчук М.* Плісеський археологічний комплекс (стан та перспективи дослідження) // Волино-Подільські студії. – Львів, 1998. – С. 279–285.
3. *Филипчук М. А.* Структура Плісеського археологічного комплексу в слов'янський та давньоруський час // Вісник Інституту археології. – 2009. – Вип.4. – С. 3–21.
4. *Филипчук М.* Звіт про дослідження Плісеського археологічного комплексу у 2009 році // Наук. архів Інституту археології ЛНУ ім. І. Франка.
5. *Филипчук М. А.* Попередні результати дослідження культового місця слов'янського часу на території Плісеського археологічного комплексу в 2009 р. // Вісник Інституту археології. – 2010. – Вип. 5. – С. 135–169.



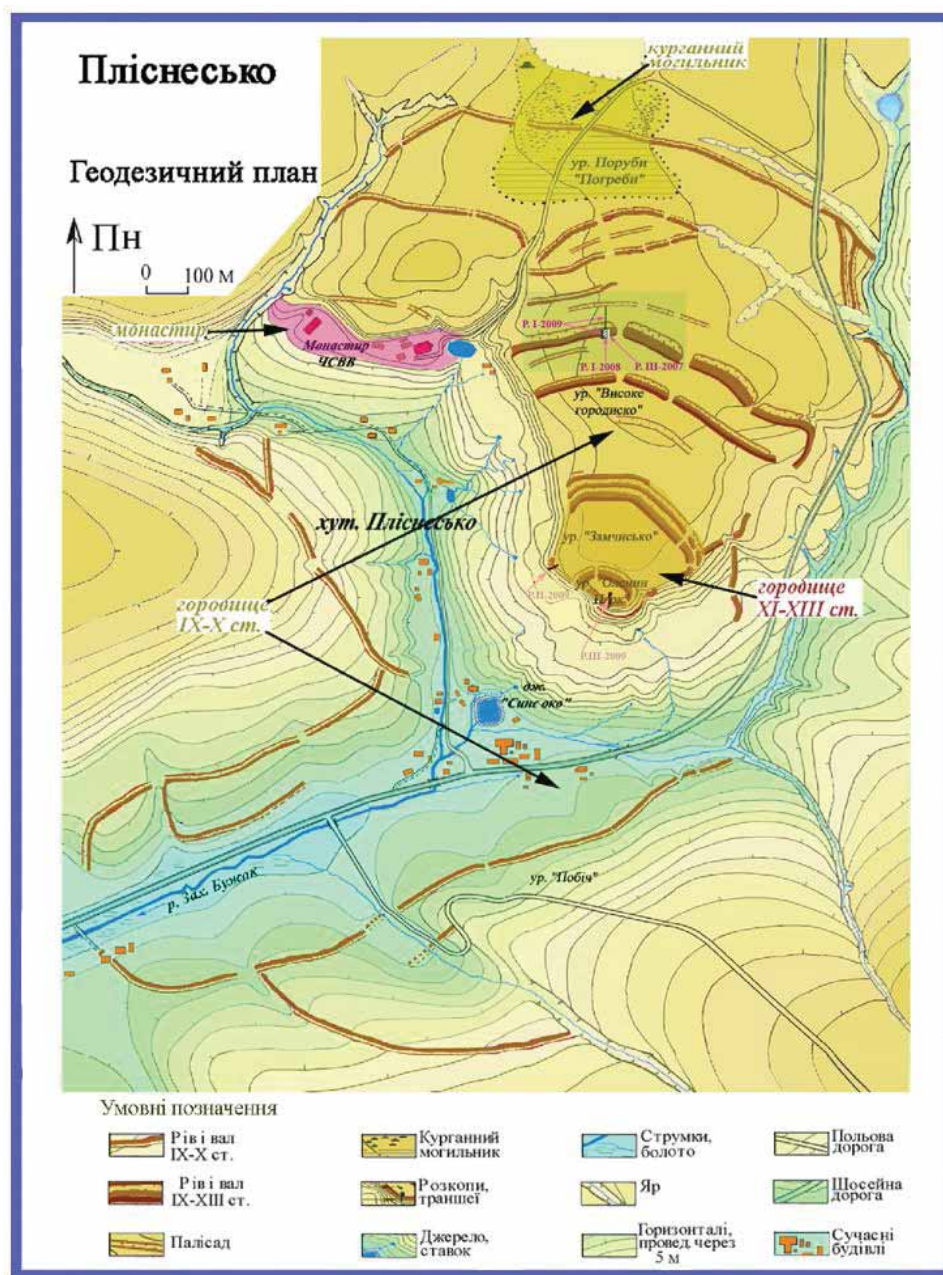


Рис. 1. Топогеодезичний план Пліснеська.

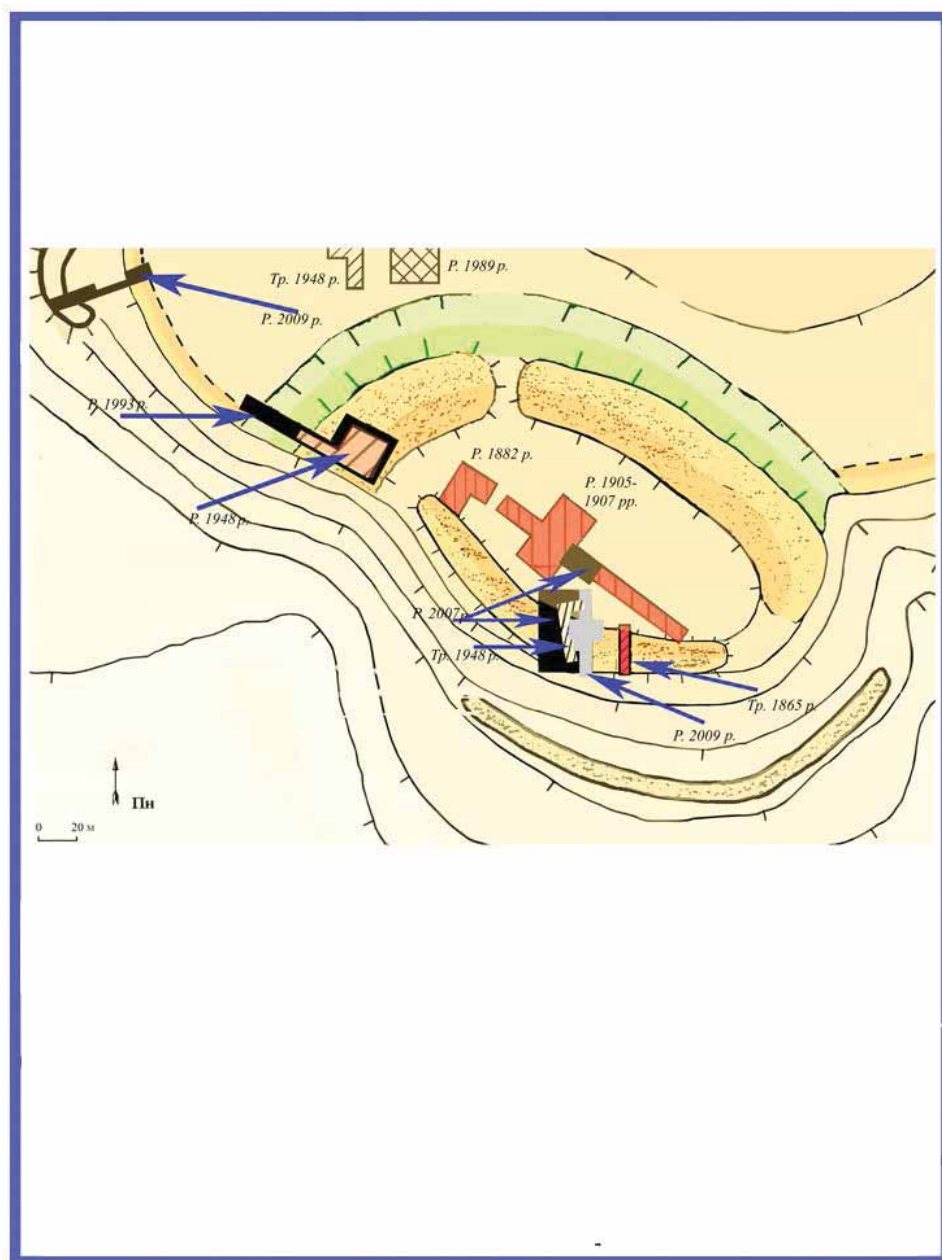


Рис. 2. Топогеодезичний план ур. Оленин Парк.

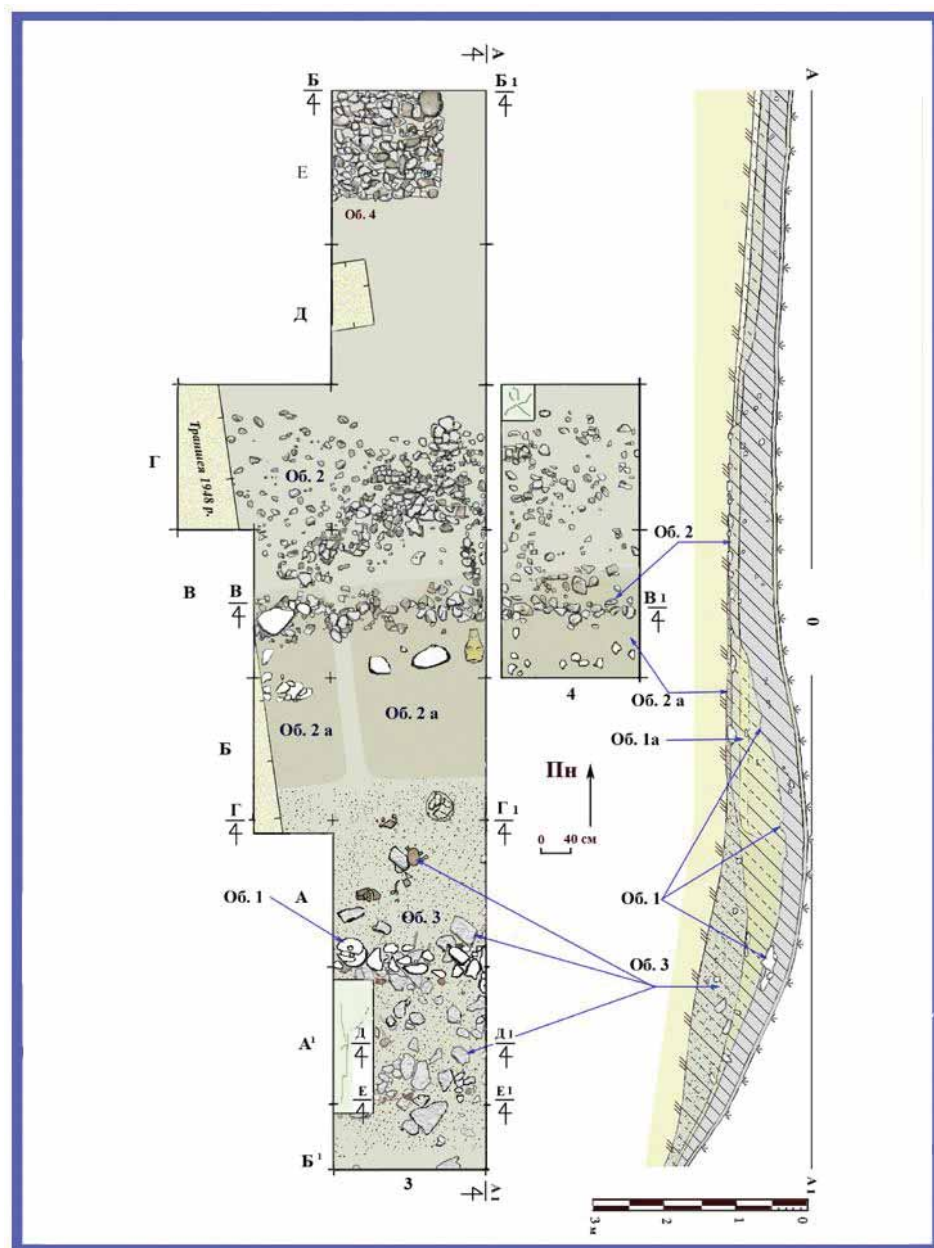


Рис. 3. План і профіль розкопу III 2009 р.

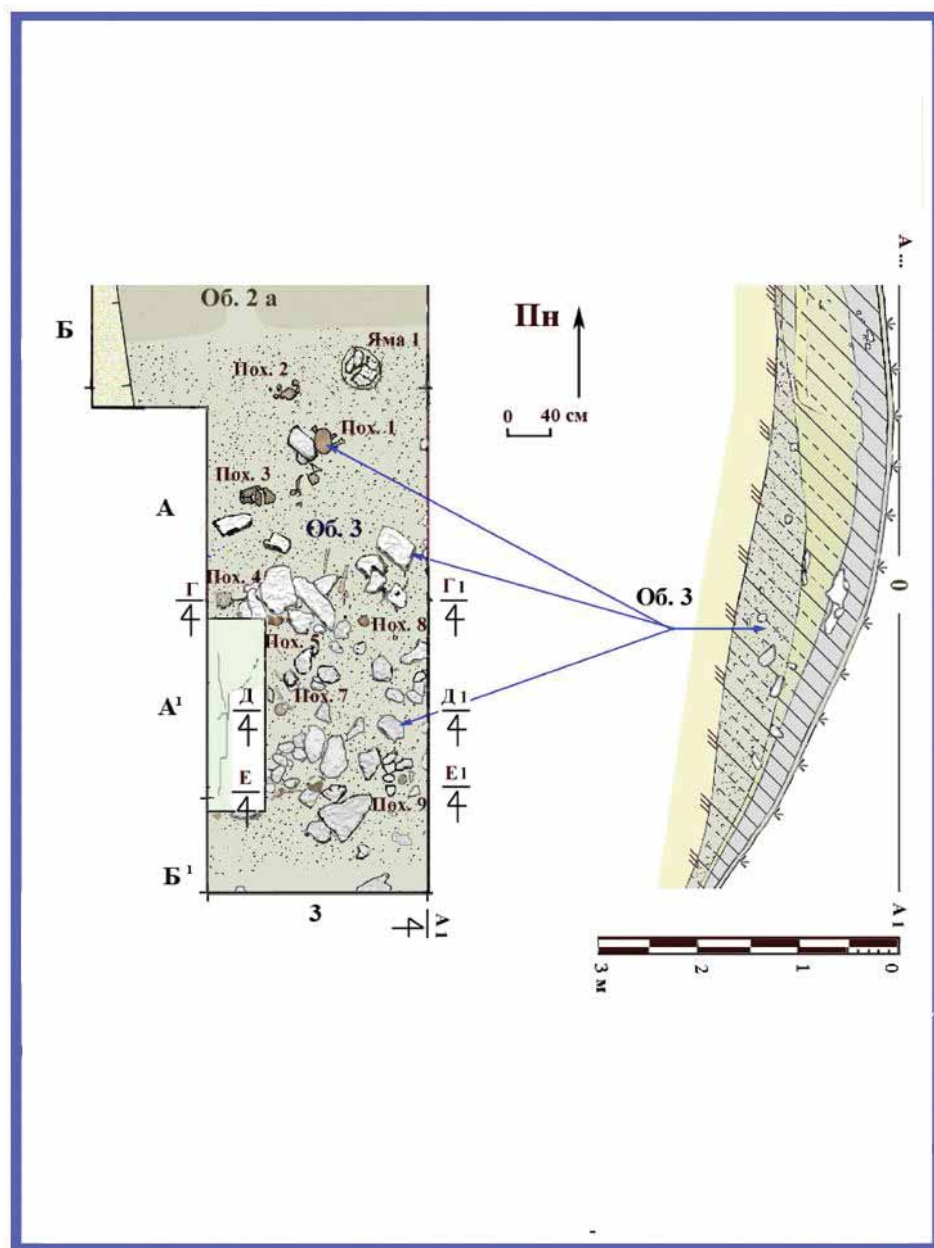


Рис. 4. План і профіль “жертвального поясу” (розкоп ІІІ 2009 р.).





Рис. 5. Антропологічний матеріал з культового інгумаційного поховання № 1.



Рис. 6. Антропологічний матеріал з культового інгумаційного поховання № 2.





Рис. 7. Антропологічний матеріал з культового інгумаційного поховання № 3.



Рис. 8. Антропологічний матеріал з культового інгумаційного поховання № 4.



Рис. 9. Антропологічний матеріал з культового інгумаційного поховання № 5.

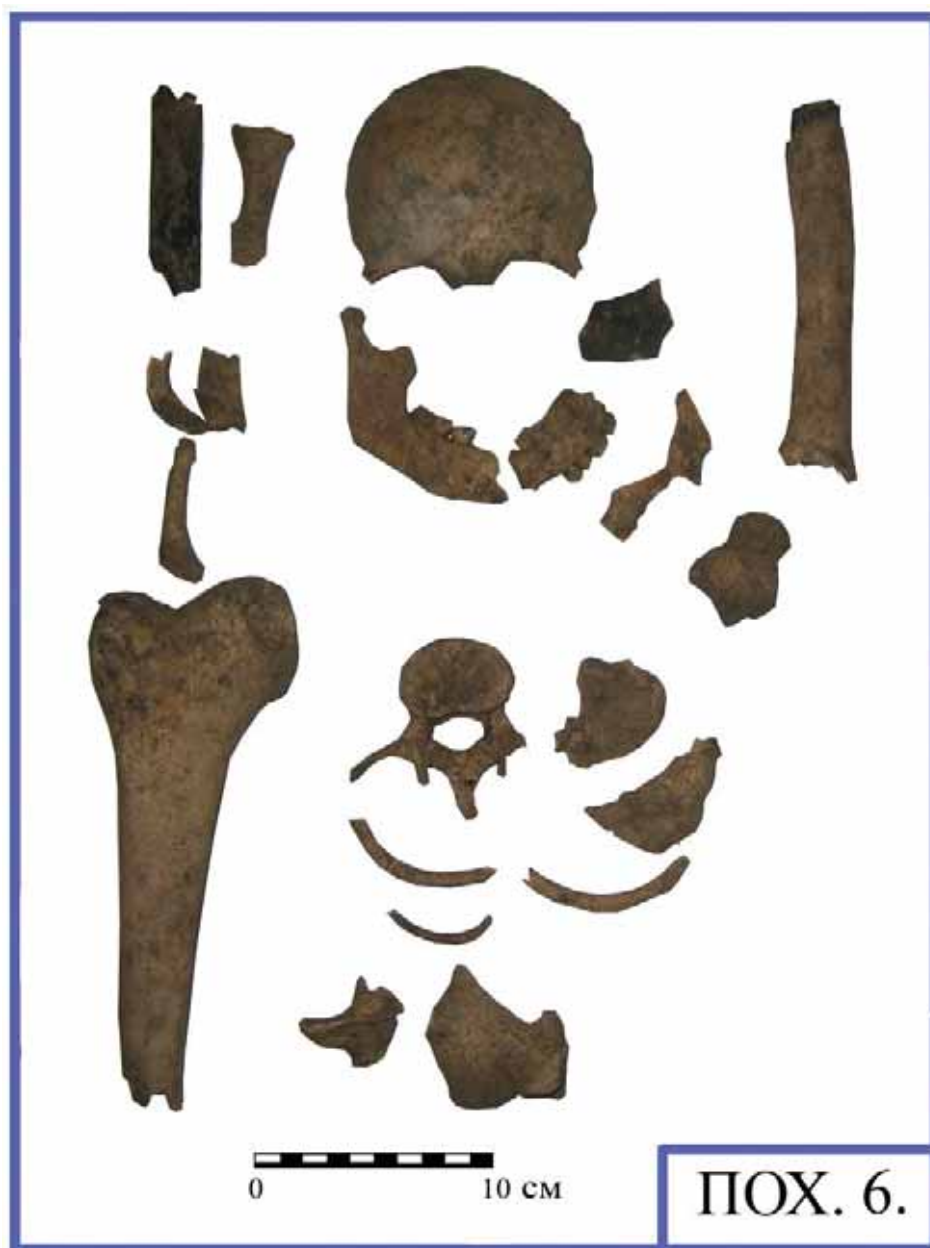


Рис. 10. Антропологічний матеріал з культового інгумаційного поховання № 6.



Рис. 11. Антропологічний матеріал з культового інгумаційного поховання № 7.



Рис. 12. Антропологічний матеріал з культового інгумаційного поховання № 8.





Рис. 13. Антропологічний матеріал з культового інгумаційного поховання № 9.

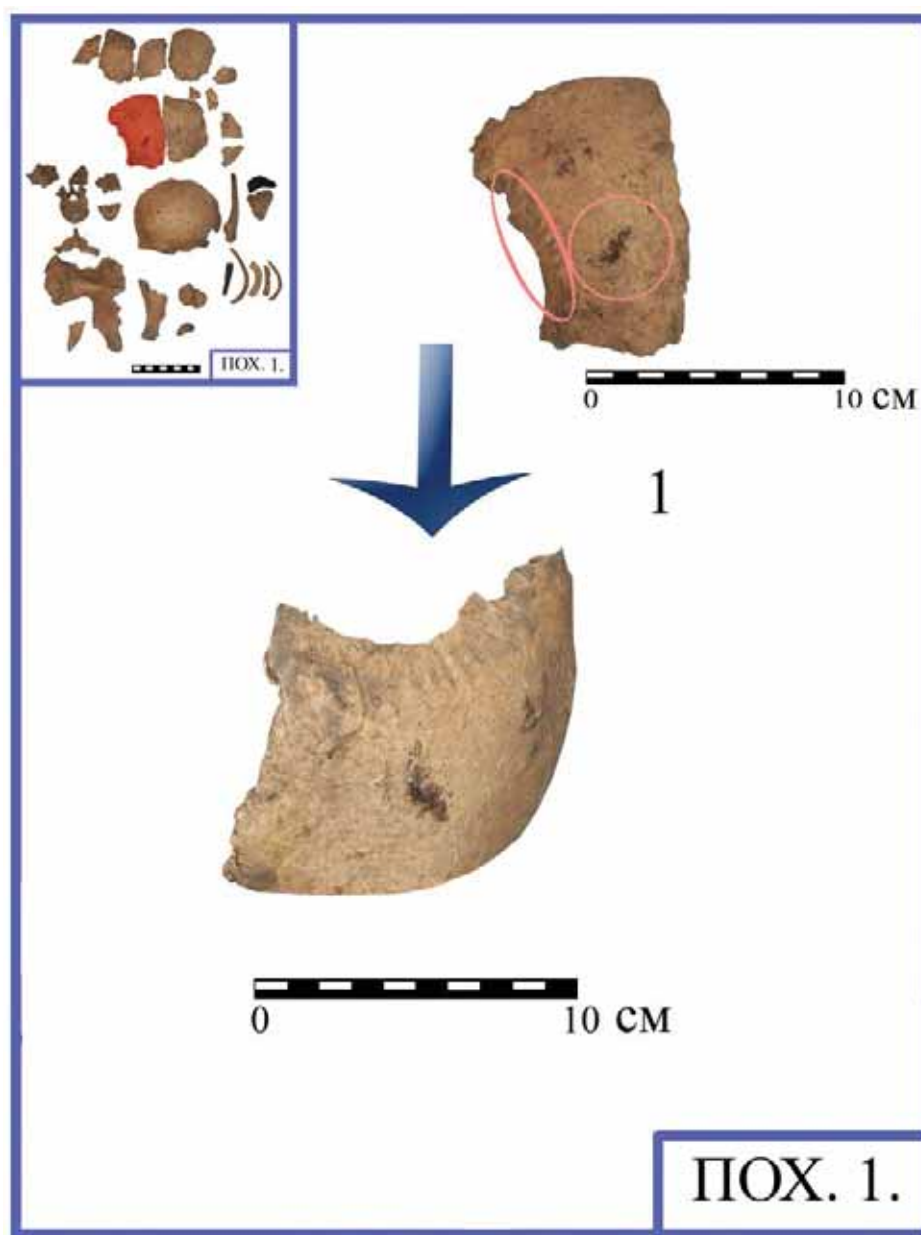


Рис. 14. Механічні пошкодження антропологічного матеріалу з культового інгумаційного поховання № 1.

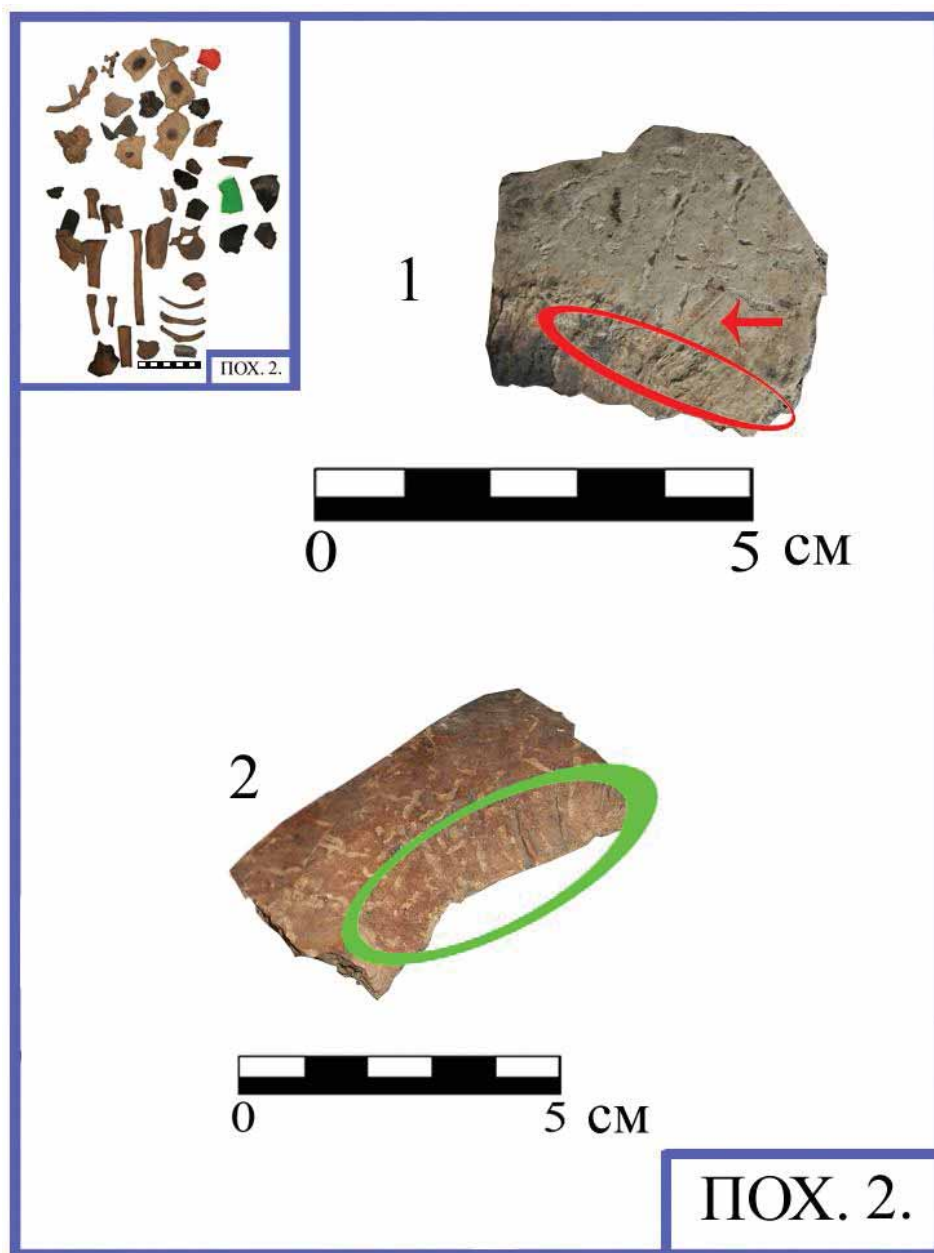


Рис. 15. Механічні пошкодження антропологічного матеріалу з культового інгумаційного поховання № 2.

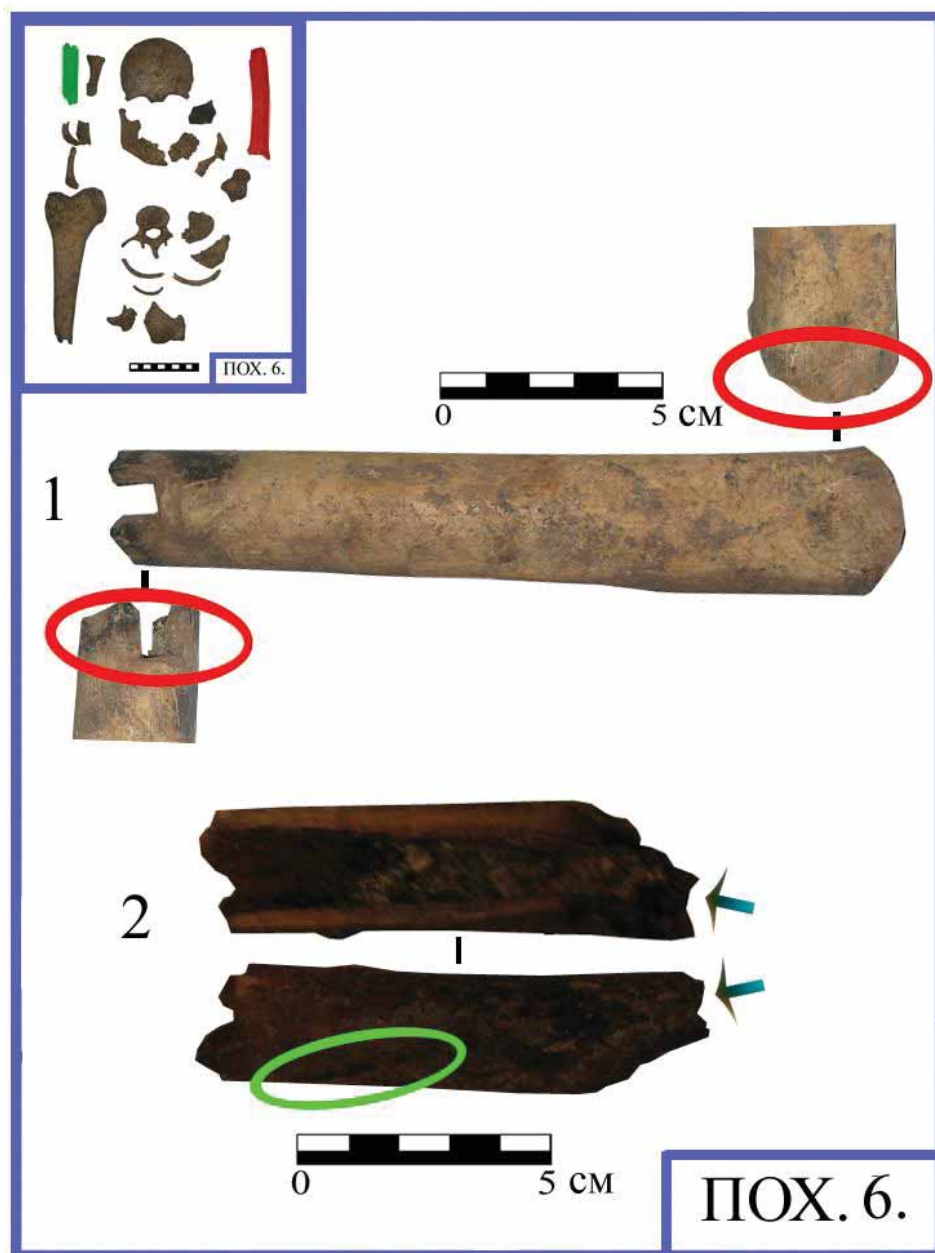


Рис. 16. Механічні пошкодження антропологічного матеріалу з культового інгумаційного поховання № 6.



Рис. 17. Механічні пошкодження антропологічного матеріалу з культового інгумаційного поховання № 7.

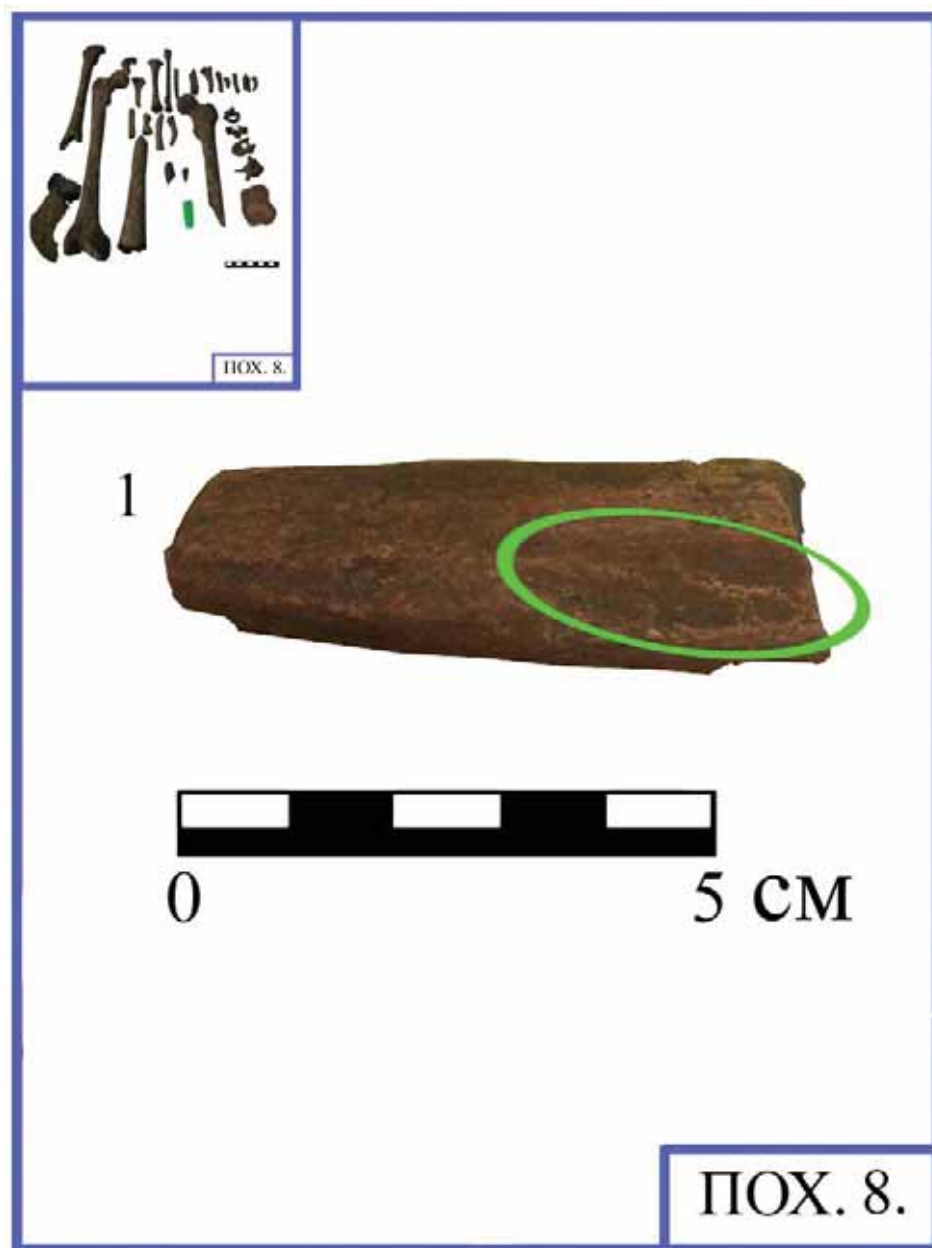


Рис. 18. Механічні пошкодження антропологічного матеріалу з культового інгумаційного поховання № 8.



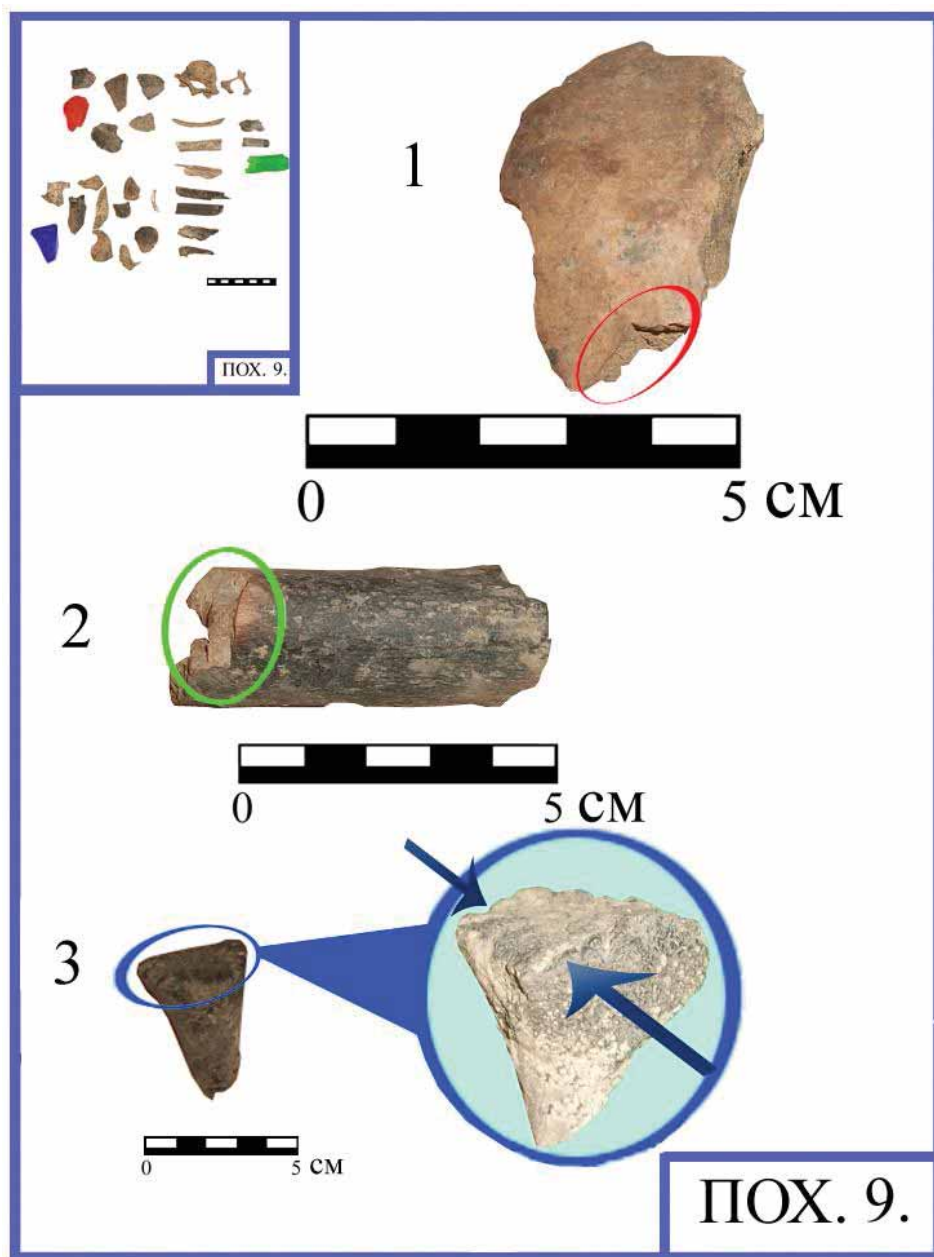


Рис. 19. Механічні пошкодження антропологічного матеріалу з культового інгумаційного поховання № 9.

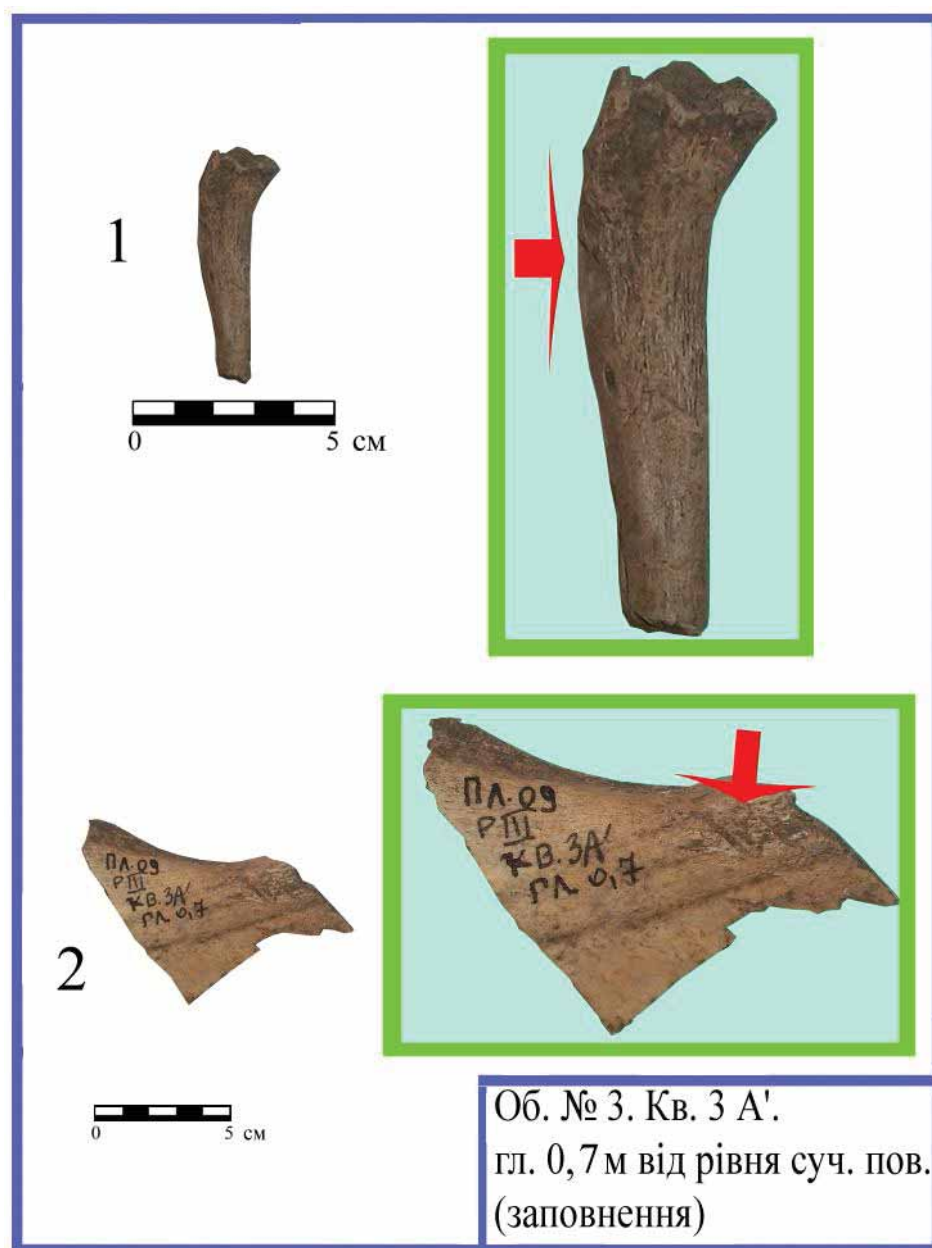


Рис. 20. Механічні пошкодження антропологічного матеріалу, локалізованого в об'єкті № 3, квадрат 3А'(5), глибина 0,7 м від рівня сучасної поверхні (заповнення жертвового поясу).

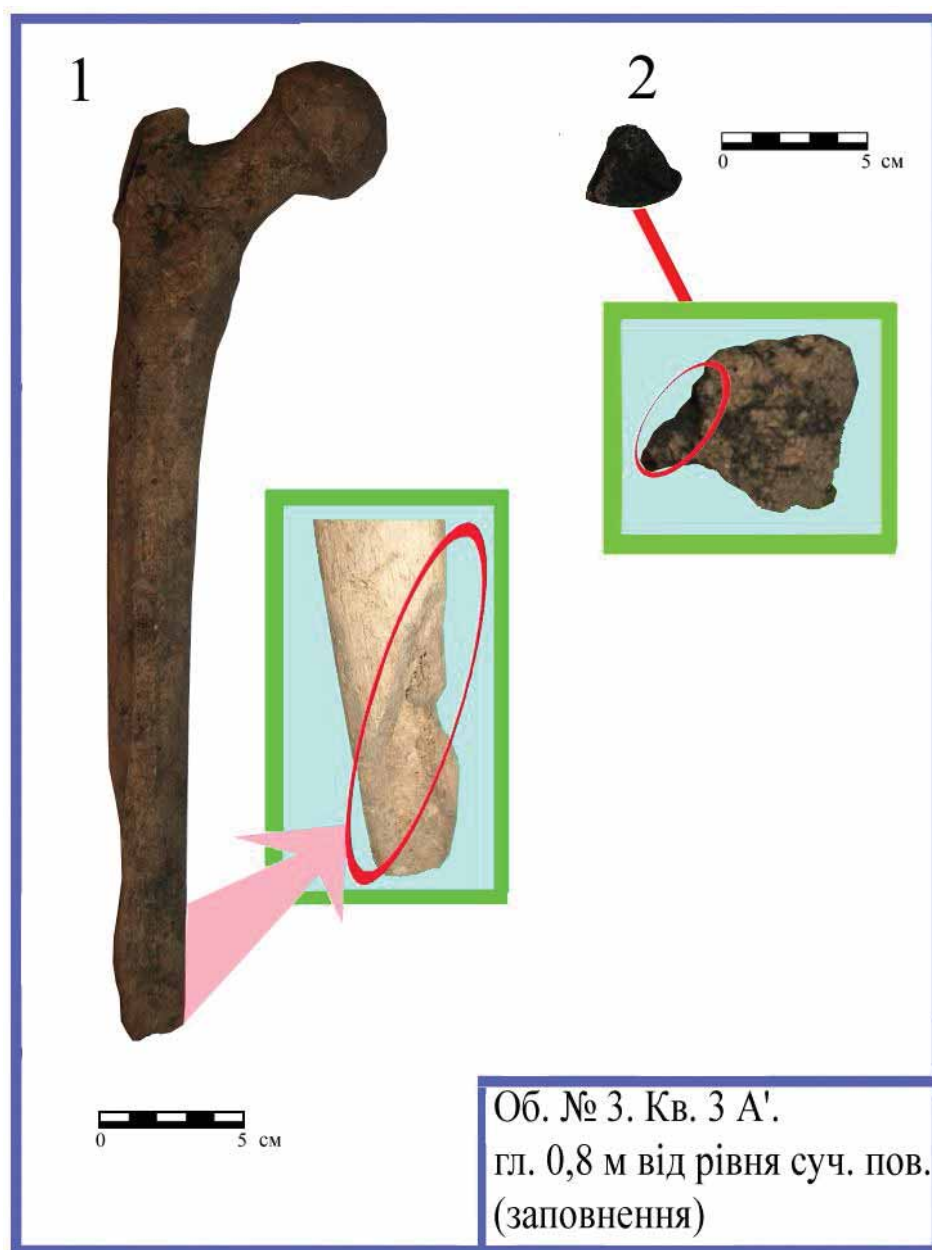


Рис. 21. Механічні пошкодження антропологічного матеріалу, локалізованого в об'єкті № 3, квадрат 3А', глибина 0,8 м від рівня сучасної поверхні (заповнення жертвового поясу).

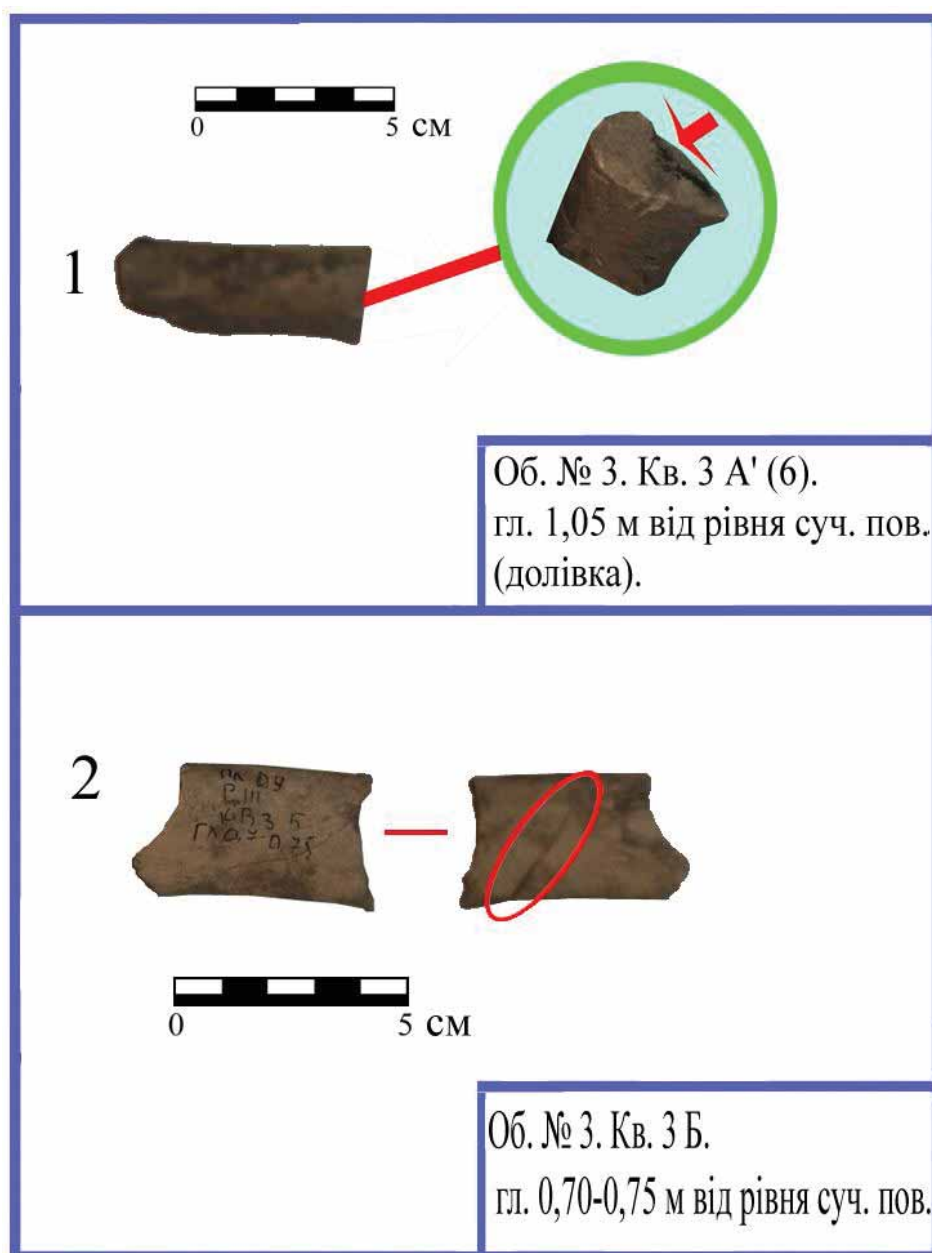


Рис. 22. Механічні пошкодження антропологічного матеріалу, локалізованого в об'єкті № 3, квадрат 3А'(6), глибина 1,05 м від рівня сучасної поверхні (долівка) та у квадраті 3Б, глибина 0,7–0,75 м від рівня сучасної поверхні.

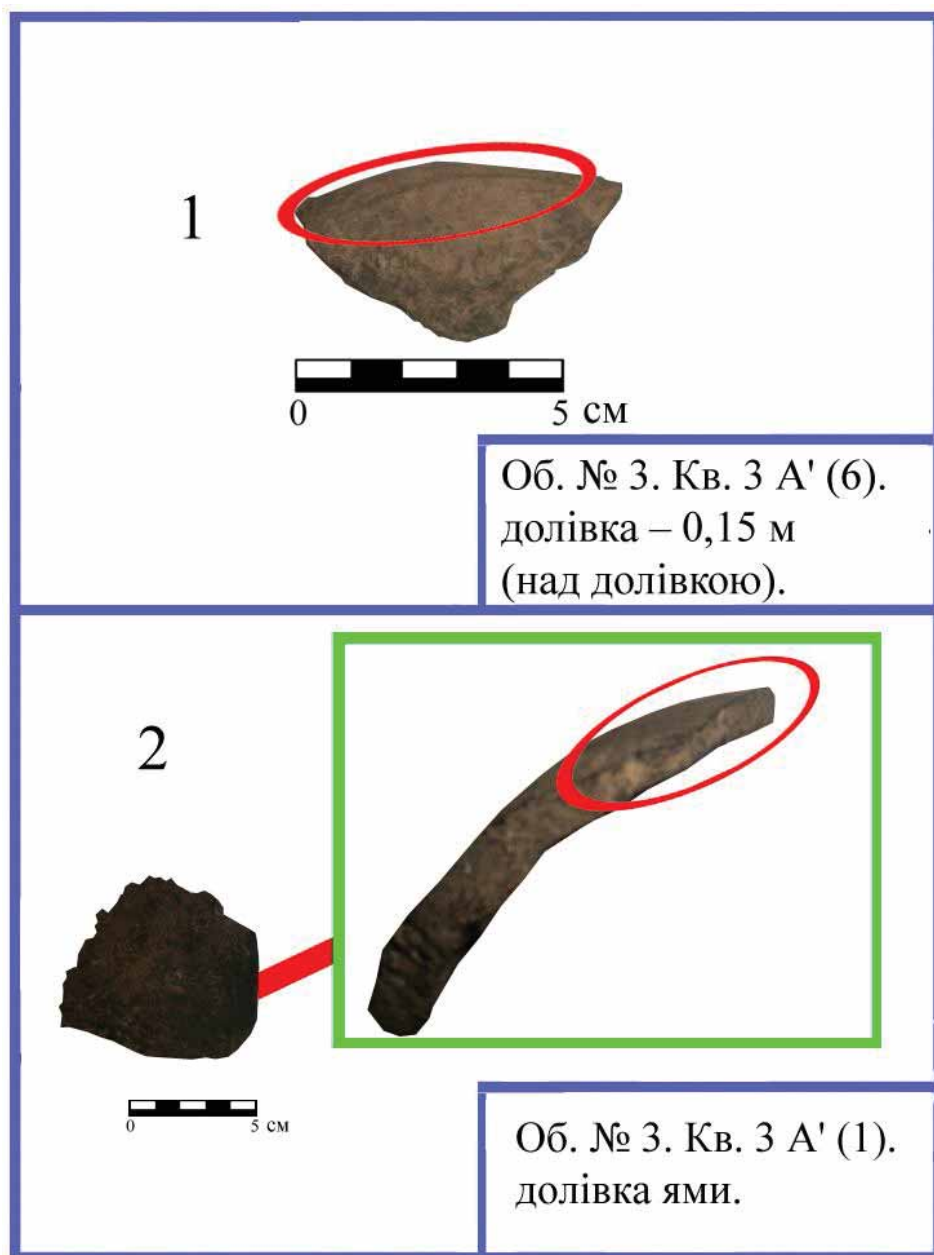


Рис. 23. Механічні пошкодження антропологічного матеріалу, локалізованого в об'єкті № 3, квадрат 3А'(6) на долівці – 0,15 м над долівкою та в квадраті 3А'(1) на долівці ями.

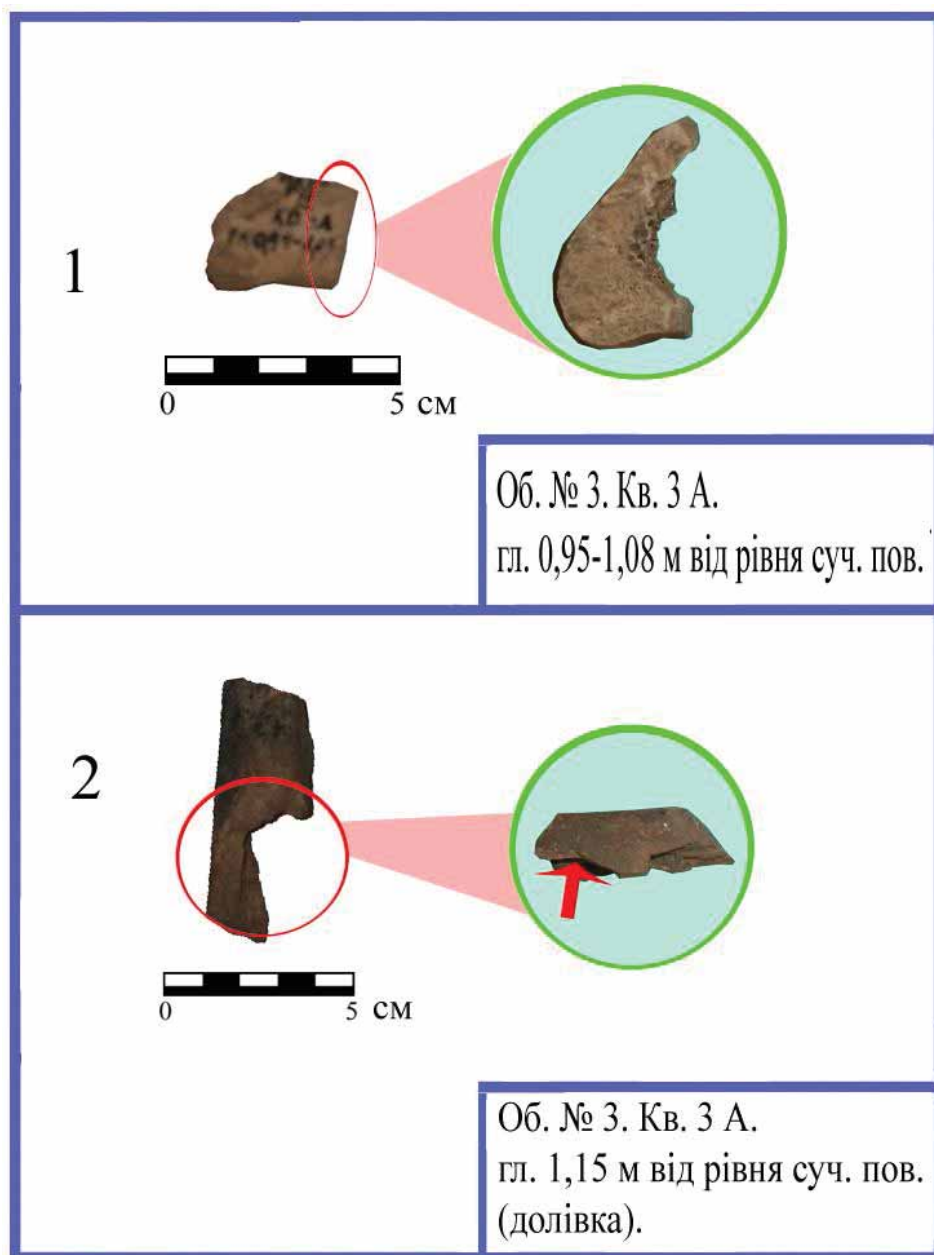


Рис. 24. Механічні пошкодження антропологічного матеріалу, локалізованого в об'єкті № 3, квадрат 3А', глибина 0,95– 1,08 м від рівня сучасної поверхні та у квадраті 3А, глибина 1,15 м від рівня сучасної поверхні.





Рис. 25. 1 – великий ніж (скрамасакс ?), квадрат 3Б, глибина 0,45 м від рівня сучасної поверхні; 2 – фрагмент леза сокирки, квадрат 4 В, глибина 0,5 м від рівня сучасної поверхні.

**К ВОПРОСУ О РИТУАЛЬНЫХ ИНГУМАЦИОННЫХ ПОГРЕБЕНИЯХ  
ЖЕРТВЕННОГО ПОЯСА СВАТИЛИЩА ПЛЕСНЕСКОГО ГОРОДИЩА  
(ПО МАТЕРИАЛАМ ИССЛЕДОВАНИЙ 2009 г.)**

**М. А. Фылыпчук, Г. В. Соловий**

*Львовский национальный университет имени Ивана Франко  
ул. Университетская, 1, г. Львов, 79000, e-mail: [archeofilip@ukr.net](mailto:archeofilip@ukr.net)*

Описываются культовые трупположения, которые входят в состав “жертвенного пояса” – структурного элемента языческого святилища Плеснеского полиса, найденные во время раскопок 2009 г. На основании предварительного анализа костных остатков, в том числе, относительно механических повреждений, а также стратиграфических и планиграфических наблюдений выдвинуто несколько предположений о сути одного аспекта исследуемого культа предков.

*Ключевые слова:* Плеснеский археологический комплекс, “жертвенный пояс”, ритуальные ингумации, культовые погребения, культ предков.

**TO THE QUESTION OF RITUAL INGUMATION BURIALS IN SACRIFICIER  
GIRTH OF SANCTUM ON PLISNESKO HILLFORT  
(BY MATERIALS OF INVESTIGATIONS IN 2009)**

**M. Fylypchuk, G. Soloviy**

*Ivan Franko Lviv National University  
Universytetska St. 1, Lviv, 79000, e-mail: [archeofilip@ukr.net](mailto:archeofilip@ukr.net)*

The article describes ingumation burials found in 2009 at so-called “sacrificier girth” a structural part of pagan sanctum of Plisnesko polis. Several assertions were made concerning Slavic Pagan rituals based on preliminary analysis of bone remains as well as on analysis of stratygraphy and planigraphy of “sacrificier girth”.

*Key words:* Plisnesko archaeological complex, “sacrificier girth”, ritual ingumations, religious burials, the worship of ancestors.

*Стаття надійшла до редколегії 17. 02. 2011*

*Прийнята до друку 28. 04. 2011*