

УДК 904:738 (477.83) "01/04"

**ПАМ'ЯТКИ ЧЕРНЯХІВСЬКОЇ КУЛЬТУРИ  
З ОКОЛИЦЬ с. АНДРІЙКА БУСЬКОГО Р-НУ ЛЬВІВСЬКОЇ ОБЛ.  
Н. Я. Стеблій**

*Львівський національний університет імені Івана Франка  
вул. Університетська, 1, м. Львів, 79000, e-mail: [nstebliy@ukr.net](mailto:nstebliy@ukr.net)*

Публікуються матеріали черняхівської культури, віднайдені під час археологічних розвідок 2009 р. в околицях с. Андріївка Буського р-ну Львівської обл. Подано фізико-географічні умови району обстежень, топографію селищ. Охарактеризовано керамічні артефакти, віднайдені на поверхні культурного шару пам'яток та в заповненні деяких шурфів, розділено їх на три технологічні групи. Описано залишки окремих деструкцій пізньоримського часу, зафіксованих під час шурфування.

*Ключові слова:* археологічна пам'ятка, селище, Андріївка, Мале Полісся, черняхівська культура, шурф, кружальна кераміка, ліпна кераміка, заглиблена споруда.

У сучасних археологічних дослідженнях дедалі актуальнішим стає вивчення просторово-територіальної структури давніх поселень на певних хронологічних зрізах. Як зазначає А. П. Томашевський, основою таких досліджень має бути масовий, документально незаперечний, точно локалізований у просторі й часі матеріал, який дає можливість виявити найсуттєвіші, найвиразніші тенденції й напрямки у просторовому розташуванні основної маси давнього населення [6. С. 4]. Такі достовірні матеріали можливо зібрати під час суцільного археологічного обстеження невеликих мікрорегіонів. На цьому наголошувала Н. М. Кравченко ще в кінці 80-х рр. минулого століття [3. С. 4].

Наукові зацікавлення автора вже певний час спрямовані на вивчення системи заселення Західного Побужжя і Верхнього Подністер'я у пізньоримський час. В цьому руслі, окрім аналітичних досліджень, проводяться й польові археологічні роботи.

2009 р. обстежено середню течію річки Гологірка – правої притоки Полтви (басейн Західного Бугу). Дослідженнями охоплено приблизно 5 км течії річки і 16 км<sup>2</sup> території в районі смт. Красне – с. Андріївка Буського р-ну – с. Мала Вільшанка Золочівського р-ну Львівської обл. (рис. 1).

У фізико-географічному відношенні ця територія відноситься до Підподільського природного району [4. Рис. 13]. Він займає південну частину Малого Полісся у смузі його переходу у Подільську височину. Лише з огляду на орографію згаданий район відносять до природної області Малого Полісся, а за своєю структурою він відрізняється від поліських ландшафтів [4. С. 124].

В районі обстежень найпоширенішими є місцевості лесових терас середнього ярусу, вкриті здебільшого ґрунтами чорноземного типу [4. С. 124. Рис. 12]. Домінуючими тут є чорноземи глибокі малогумусні карбонатні. Меншою мірою представлені темно-сірі опідзолені та чорноземно-лучні

грунти [2]. В доагрикультурні часи на цих територіях панували широколистяні букові і дубово-грабові ліси, а також заплавні луки [4. Рис. 10].

В результаті суцільного обстеження території відкрито 43 і повторно обстежено чотири відомих пам'ятки. За типологією – це одна стоянка, один курган, одне замчище, два пункти із одиничними знахідками (місцезнаходження) та 42 селища. Вони представляють старожитності різних культурно-хронологічних епох: пізнього палеоліту, культури лінійно-стрічкової кераміки, маліцької, волинсько-люблінської, городоцько-здовбицької, висоцької, пшеворської, черняхівської, прасько-корчацької, лука райковецької культур, а також київсько-руського та пізньосередньовічного періодів [5].

Варто при цьому сказати, що переважна більшість пам'яток багатошарові. На кожній із них, окрім одношарових XVII–XVIII ст., проведено шурфування [5. С. 360–362].

На 14 селищах представлений культурний шар пізньоримського часу (див. рис. 1). Ще на двох пунктах виявлено окремі знахідки черняхівської кераміки. Наводимо опис цих пам'яток археології та подаємо аналіз зібраних з їх площ артефактів.

**Андріївка-IV\***. Пам'ятка зафіксована на північний захід від села Андріївка (див. рис. 1). Культурний шар площею близько 2,9 га (120×240 м) виявлено на північно-східному схилі правого берега Гологірки (рис. 2).

Підйомний матеріал зібрано на орному полі. Він складався з керамічних і кременевих артефактів, глиняної вимазки, уламків сірого кварциту. Ці матеріали, а також знахідки із заповнення шурфа репрезентують старожитності культури лінійно-стрічкової кераміки, волинсько-люблінської, городоцько-здовбицької і черняхівської культур, а також київсько-руського XII–XIII ст. та пізньосередньовічного XVII–XVIII часу.

Знахідки пізньоримського періоду представлені фрагментами кружальної та ліпної кераміки.

За складом керамічної маси і технікою виготовлення кружальна кераміка розділена на дві групи.

До першої віднесено 14 фрагментів вінець, боковин і денечь кружальних посудин, виготовлених із добре відмуленої глини із гладкою світло-сірою, лискованою поверхнею (рис. 17, 1); на двох фрагментах денечь прослідковуються сліди від піддонів.

Другу групу складають чотири фрагменти боковин кружальних посудин із керамічного тіста зі значною домішкою середньозернистого піску, темно-сірого кольору.

Керамічна маса 30 фрагментів й уламків ліпних посудин відрізняється за переважанням домішки. Це або значна кількість середньозернистого піску, або шамот. Колір уламків здебільшого коричневий, хоча трапляються й коричнево-

---

\* Збережено нумерацію почерговості відкриття пам'яток під час польових розвідкових робіт.

сірі. Особливої уваги заслуговують фрагмент ліпної посудини з горизонтально зрізаними розхиленими назовні вінцями діаметром 8 см і короткою шийкою (див. рис. 17, 2), фрагмент опуклобокої ліпної мисочки чорного кольору з дещо потоншеними вінцями та фрагмент товстого денця із значною домішкою шамоту.

Зібрано також три уламки глиняних виробів (подібних до цеглин) невідомого призначення, технологічні особливості яких вказують на приналежність їх до черняхівської культури.

**Андріївка-VI.** Пам'ятка зафіксована на північний захід від села, на північному схилі правого берега р. Гологірка (див. рис. 1). Її приблизні розміри – 3,5 га (250×140 м), (рис. 3).

Підйомний матеріал, представлений фрагментами керамічного посуду, кременевими артефактами, глиняною вимазкою, і кераміка із шурфів засвідчили наявність на поселенні старожитностей шести історичних епох: неолітичної, репрезентованої старожитностями культури лінійно-стрічкової кераміки, ранньозалізної – представленої висоцькою культурою, пізньоримської – черняхівською, ранньосередньовічною – празько-корчацькою, давньоруської кінця X–початку XI ст. та пізньосередньовічної XVII–XVIII ст.

Найбільше залишків керамічного посуду, зібраних на поверхні орного поля, належить черняхівській культурі. Особливої уваги заслуговують фрагменти і уламки високоякісного, міцно випаленого столового посуду світло-сірого кольору. Знайдено фрагмент опуклобокого горщика, що має легко розхилені потовщені вінця, коротку плавно вигнуту шийку, що переходить в опуклі боковини (див. рис. 17, 3). З такої ж керамічної маси виготовлено й фрагменти кільцевих піддонів (див. рис. 17, 5).

Другу групу кружальної кераміки черняхівської культури становлять фрагменти й уламки посудин, виготовлених із глини зі значною домішкою середньо-або грубозернистого піску. Випал міцний, сірого і темно-сірого кольору. До цієї групи віднесено, зокрема, фрагмент кружальної посудини (див. рис. 17, 4). Вінця ледь розхилені назовні, з дещо потовщеним зовнішнім краєм, шийка пряма. Фрагменти денця з цієї групи мають товсте дно (див. рис. 17, 6, 7).

Варто згадати і про віднайдені на поверхні культурного шару фрагмент вуха від амфори.

На території пам'ятки зібрано багато фрагментів ліпних посудин черняхівської культури (див. рис. 17, 8, 9). У глиняній масі переважає домішка шамоту, поверхня коричневого кольору, добре заглажена.

Для встановлення характеру та потужності культурного шару проведено шурфування пам'ятки. Через те, що воно проходило на полі, де уже зійшла пшениця, закладено два малі шурфи, розмірами 1×0,5 м.

Шурф 1 закладено в центральній частині селища довгими сторонами вздовж осі північний захід–південний схід (див. рис. 3). Стратиграфія північно-західної стінки: до 0,3 м від рівня сучасної поверхні – орний шар, представлений чорноземом глибокими малогумусними карбонатними, до 0,55 м від рівня сучасної поверхні – похований ґрунт, до 0,65 м – перехідний шар, нижче –

материк. В шурфі вдалося прослідкувати контури споруди. На глибині 0,3 м від рівня сучасної поверхні виявлено лінію заповнення, орієнтовану вздовж осі північ–південь. Його виділяли темніший колір ґрунту, насичений вимазкою, вугликами і кістками. На рівні материка заповнення мало форму неправильного чотирикутника у північно-західному куті шурфа (рис. 16, 1).

Рухомий матеріал із шурфа 1 становлять: фрагменти вінець і боковин ліпних і кружальних посудин, зуб тварини, уламки кісток та вимазки. Вінця ліпної посудини горизонтально зрізані, дещо загнуті до середини (див. рис. 17, 10). Один з фрагментів боковин виготовлений із добре відмуленої сивої глини, а другий має значну домішку середньозернистого піску. Фрагмент боковини ліпної посудини містив шамот. На підставі цих особливостей посуду його віднесено до черняхівської культури. Відповідно, і залишки споруди можна віднести до цієї археологічної культури.

Шурф 2 закладено за 50 м на захід від шурфа 1 (див. рис. 3). Стратиграфія: до 0,3 м – орний шар, представлений чорноземами глибокими малогумусними карбонатними, до 1,3 м від рівня сучасної поверхні – похований ґрунт з включеннями вугликів, вимазки, кісток, каміння; нижче – лесова підоснова (див. рис. 16, 2). З огляду на характер шурфа, вважаємо, що натрапили на заповнення споруди.

Рухомий матеріал становили: 19 кісток тварин (в тому числі, ребра, частини лопаток), один зуб тварини, одна щелепа, один подовгастий камінець-ріняк, три кварцитові піщаники, великі шматки вимазки, а також фрагменти вінець, боковин і денць ліпних та кружальних посудин, кременеві артефакти.

Один уламок боковини ліпної столової посудини з добре відмуленої глини відноситься до культури лінійно-стрічкової кераміки. На його поверхні збереглися сліди орнаментування врізними лініями.

Фрагмент вінець піфосоподібної посудини (?) виготовлений з добре відмуленої глини сірого кольору. Випал міцний. Вінця масивні, горизонтально формовані (див. рис. 17, 11).

З такого самого керамічного тіста виготовлено і фрагмент посудини (див. рис. 17, 12) з діаметром дна 16 см та два уламки інших посудин.

Три фрагменти боковин кружальних посудин мали значну домішку середньозернистого піску в керамічній масі. Через це їхня поверхня шерехата; темно-сірого кольору.

У шурфі віднайдено ще два фрагменти боковин ліпних посудин із значною домішкою шамоту в керамічній масі. Поверхня горбкувата, коричневого кольору.

Описані залишки кружального і ліпного посуду віднесено до черняхівської культури, що дозволяє датувати часом існування цієї культури і заповнення споруди.

**Андріївка-VIII.** Пам'ятку виявлено на північний захід від села (див. рис. 1). Культурний шар площею близько 1 га (90×110 м) простежено на північно-східному схилі правого берега Гологірки (рис. 4).

Селище тришарове: ранньозалізного віку (висоцької культури), пізньоримського часу (черняхівської культури) та київсько-руського XII ст.

Черняхівські старожитності представлені залишками керамічного посуду трьох технологічних груп.

До першої з них віднесено артефакти, виготовлені із добре відмуленої глини, міцно випалені, світло-сірого кольору. Зауважимо, що порівняно із залишками посуду з інших поселень, виявлених на Андріївці-VIII, виготовлений недбало, на поверхні помітні сліди вигорілої органіки. Так, наприклад, виглядав фрагмент опуклобокої посудини із легко розхиленими назовні, виділеними потовщенням вінцями, діаметром 10,5 см та короткою шийкою (див. рис. 17, 13).

До цієї групи віднесено і фрагмент денця посудини. На дні, за 1,5 см від краю, по усьому діаметру проглядається ривчик шириною до 0,7 см.

Другу групу становлять фрагменти боковин і донець кружальних посудин, виготовлених із глини зі значною домішкою середньозернистого піску. Випал міцний, колір – темно-сірий. Одне із донець мало діаметр 8 см (див. дис. 17, 14).

Фрагменти й уламки ліпних посудин, віднайдені на поверхні культурного шару поселення, віднесено до третьої групи. Вони мали в керамічній масі домішку шамоту, жорстви, в багатьох випадках – грубозернистий пісок. При цьому поверхня посудин виглядає старанно заглаженою. Колір – сірий, темно-сірий, коричневий.

Фрагмент ліпного горщика мав дещо потоншені до верху, горизонтально сформовані вінця, ледь нахилені до середини.

Ще один фрагмент ліпної посудини (мисочки ?) мав ледь нахилені до середини косо зрізані вінця, дещо опуклі бочки. Посудина виглядає як імітація кружальної.

Фрагмент денця мав добре виділений вигином всередину перехід від дна до придонної частини.

Для встановлення характеру та потужності культурного шару пам'ятки в південній її частині закладено шурф, орієнтований довгими сторонами вздовж осі північ–південь (див. рис. 4).

Стратиграфічна колонка західної стінки шурфа виглядала таким чином: до 0,45 м від рівня сучасної поверхні – чорнозем глибокий малогумусний карбонатний, до 0,55 м – перехідний шар (підґрунтя), нижче – лесова підоснова (материк) (див. рис. 16, 3). В південно-західному куті шурфа на глибині 0,6 м від рівня сучасної поверхні виявлено залишки череня, а також спресований попіл [5. С. 236–239, 323]. У східній і південній стінках шурфа зафіксовано інтенсивну вимазку, фрагменти кераміки та кістки тварин, що також свідчило про заповнення споруди. Умовно можна вважати, що довшою стороною споруда була орієнтована вздовж лінії північ–південь, у межі шурфа потрапив її край. Виходить, що вона була вкопана в материк на 5–10 см. Чернінь знаходився в південно-східному куті шурфа, але, напевно, у північно-східному куті споруди (?). Мав більше 1 м в діаметрі. З огляду на малу площу шурфа детальніше про цю споруду говорити складно.

Рухомий матеріал із шурфа складала фрагменти ліпної і кружальної кераміки.

Фрагмент боковини ліпної посудини виготовлений із глини з домішкою дрібної жорстви і дрібного шамоту, слабо випалений, поверхня помашена сирого глиною.

На одному з фрагментів ще однієї боковини видно залишки хвилястого орнаменту.

З такої самої керамічної маси виготовлений і фрагмент денця іншої ліпної посудини. На внутрішній поверхні дна збереглися сліди від загладжування віхтем.

Окрім ліпної кераміки, в заповненні шурфа віднайдено три боковини кружальних посудин, виготовлених з добре відмудленої глини зі значною домішкою дрібного піску, сірого кольору. Два з цих фрагментів належали великій посудині, а третій мав лисковану поверхню.

Ще три боковини кружальних посудин мали у своїй керамічній масі значну домішку середньозернистого піску, поверхня темно-сірого кольору.

Великі шматки череня, віднайдені у шурфі доводять, що він був збудований на паликовій основі.

Усі фрагменти кераміки із шурфа, а відповідно і споруду, віднесено до черняхівської культури.

**Андріївка-ІХ.** Поселення знаходиться на північний захід від села (див. рис. 1), на південно-східному мисі, утвореному вигином правого берега р. Гологірки. Приблизні розміри – 2,7 га (130×210 м), (рис. 5).

Селище чотиришарове. Тут представлені матеріали висоцької і черняхівської культури, а також слов'янського кінця ІХ–Х ст. та київсько-руського ХІІ ст. часу.

Керамічний посуд черняхівської культури складають фрагменти вінець, боковин і денць кружальних та ліпних посудин. Вони поділені на три технологічні групи.

Фрагменти першої групи виготовлені з добре відмудленої глини, але в окремих випадках, зі значною домішкою дрібнозернистого піску. Випал міцний. Поверхня світло-сірого кольору.

Фрагмент одного із горщиків мав легко розхилені назовні горизонтальні вінця діаметром 17,5 см, довгу шийку, що переходить у невіділені плічка (рис. 18, 1).

Інший фрагмент горщика характеризують легко розхилені косо зрізані вінця діаметром 16 см і коротка шийка (див. рис. 18, 2).

До цієї ж групи посуду віднесено і залишки кружальної миски (?). Вона мала широкі горизонтально формовані Т-подібні вінця діаметром 24 см (див. рис. 18, 3).

На двох фрагментах боковин видно рельєфний орнамент у вигляді ледь хвилястих смуг із декількох заглиблених ліній.

У цій групі посуду виділяються й залишки денць з виділеними піддонами (див. рис. 18, 4, 5). Їхні діаметри сягають 6–12,5 см. Один уламок денця кружальної посудини перепалений.

Другий тип кружальних посудин становлять фрагменти боковин і денць, виготовлені із глини зі значною кількістю середньозернистого піску в керамічній масі. Випал міцний. Поверхня темно-сірого кольору (див. рис. 18, 6–8). Діаметри денць сягають 7–12 см.

До пізньоримського керамічного посуду відносяться й уламки ліпних посудин із домішкою шамоту й піску в керамічному тісті.

Варто також згадати, що в заповненні шурфа 2 трапилося три уламки кружальної і чотири уламки ліпної (з домішкою шамоту) кераміки черняхівської культури [5. С. 327].

**Андріївка-Х.** Пам'ятка знаходиться на північний захід від села (див. рис. 1), на південно-східному схилі лівого берега р. Гологірка. Приблизні розміри – 1,9 га (190×100 м).

Селище тришарове: нижній горизонт відноситься до висоцької культури, середній – до черняхівської, а верхній – до епохи пізнього середньовіччя XVII–XVIII ст.

До черняхівських старожитностей зараховано вісім фрагментів боковин ліпних посудин з домішкою дрібнозернистого піску і сіро-коричневою поверхнею.

**Андріївка-ХІ.** Пам'ятка розташована на північний захід від села (див. рис. 1) на західному схилі мису, окресленого вигином лівого берега р. Гологірки. Площа поширення культурного шару сягає 6,8 га (360×190 м), (рис. 6).

Селище тришарове. Тут представлені матеріали ранньозалізного віку, черняхівської культури та пізнього середньовіччя.

До черняхівської культури віднесено фрагмент боковини кружальної посудини із добре відмуленої глини світло-сірого кольору і фрагменти та уламки боковин ліпних посудин, виготовлені із глини з домішкою дрібнозернистого піску, коричневого, коричнево-сірого та сірого кольору.

**Андріївка-ХІІ.** Пам'ятка знаходиться на північний захід від села (див. рис. 1), на південно-західному схилі лівого берега р. Гологірки. Площа селища сягає 11,5 га (300×380 м) (рис. 7).

Поселення тришарове. Тут представлені матеріали ранньозалізного віку, пізньоримського часу та київсько-руського періоду.

Черняхівські артефакти представлені залишками боковин ліпних посудин, виготовлених із глини з домішкою дрібного шамоту та дрібного піску.

До цієї ж групи віднесено, наприклад, фрагмент боковини ліпної посудини, виготовленої із щільної маси чорного кольору, і внутрішня, і зовнішня поверхні лисковані, а також фрагмент ліпної ручки, підовальний в поперечному перерізі, шириною 16 мм.

Серед рухомого матеріалу із шурфа було три фрагменти боковин ліпних посудин, в керамічній масі одного з яких більша домішка шамоту, а в двох інших – піску.

**Андріївка-ХІІІ.** Пам'ятка знаходиться за на північний захід від села (див. рис. 1), на південному схилі лівого берега р. Гологірки (рис. 8). Площа поширення культурного шару сягає 8,5 га (300×280 м).

Селище тришарове. Тут представлені матеріали висоцької і черняхівської культури, а також київсько-руського періоду ХІІ–першої половини ХІІІ ст.

Черняхівські старожитності репрезентують фрагменти ліпної кераміки, виготовлені із щільної керамічної маси з додаванням шамоту. Поверхня добре заглажена, але горбкувата. Коричневого чи коричнево-сірого кольору.

Один із фрагментів ліпної посудини мав потоншені вінця діаметром 25 см (див. рис. 18, 9). Поверхня лискована.

На одному із фрагментів боковин був хвилястий орнамент.

Діаметри денця із конічно сформованою придонною частиною сягають 10–14 см (див. рис. 18, 10, 11).

До черняхівської кераміки віднесено й фрагменти боковин кружальних посудин, виготовлених із добре відмуленої глини, сірого кольору, добре випалених. Один із фрагментів мав округлий наскрізний отвір діаметром 7 мм.

В заповненні шурфа також віднайдено уламок боковини ліпної посудини черняхівської культури.

**Андріївка-ХІV.** Пам'ятка знаходиться на північний захід від села (див. рис. 1), на плато мису, що окреслює лівий берег р. Гологірки (рис. 9). Площа поширення культурного шару сягає 3 га (200×150 м).

Селище п'ятишарове: найнижчу культурну верству репрезентують старожитності городоцько-здовбицької культури, над ними залягають висоцькі артефакти, вище – черняхівські, далі – київсько-руського (переважно ХІІ ст.) та пізньосередньовічного (ХVІІ–ХVІІІ ст.) періодів.

Черняхівську культуру представляють керамічні знахідки кількох технологічних груп.

Першу із них характеризують ліпні посудини із щільної глиняної маси з домішкою дрібного шамоту, в одиничних випадках – піску. Поверхня старанно заглажена. Коричневого або сіро-коричневого кольору.

Фрагмент одного із горщиків мав заокруглені вінця діаметром 22 см, коротку дещо увігнуту шийку, що переходить у невисокі виділені плічка (див. рис. 18, 12).

Ще один фрагмент свідчив, що це залишки миски. Він мав товсті заокруглені, дещо нахилені до середини вінця.

Денця ліпних посудин досить товсті, їхні діаметри сягали 8–12 см (див. рис. 18, 13, 14).

Окремо варто виділити фрагмент кружальної посудини, виготовленої із добре відмуленої глини з домішкою дрібнозернистого піску. Вінця, діаметром 14 см, дещо розхилені назовні, сформовані у формі манжета, шийка висока, легко відхилена з плавним переходом у невисокі плічка (див. рис. 18, 15).

Ще одна група посуду виділяється керамічною масою із добре відмуленої глини, міцним випалом, сірим кольором поверхні.



Уваги заслуговують фрагменти денець. Вони переважно мають кільцевий піддон, сильно відхилену придонну частину, що може свідчити, про те, що це залишки мисок (див. рис. 19, 16, 17). Їхні діаметри сягають 6–7 см.

Окрему групу складають фрагменти боковин і денець кружальних посудин, виготовлених із глини зі значною домішкою крупнозернистого піску і кварцу (див. рис. 19, 18, 19).

**Андріївка-XV.** Пам'ятка знаходиться за на північний захід від села (див. рис. 1), на південно-західному схилі лівого берега Гологірки (рис. 10). Її площа сягає 4 га (210×190 м).

Селище п'ятишарове: найнижчий культурний прошарок належить до маліцької культури, над ним залягають старожитності висоцької культури, вище – черняхівської, далі – київсько-руського (кінця X–середини XI ст.) та пізньосередньовічного (XVII–XVIII ст.) періодів.

Черняхівську культуру представляють керамічні артефакти трьох технологічних груп. До першої із них віднесено залишки посудин, переважно боковин, виготовлених на гончарному колі з добре відмуленої глини світло-сірого кольору.

До другої – фрагменти боковин кружальних посудин, виготовлених із глини зі значною домішкою середньо- та грубозернистого піску. Серед них був і фрагмент із товстим дном діаметром 16 см (див. рис. 19, 2).

Третю групу складають фрагменти і уламки ліпних посудин, виготовлених із глини зі значною домішкою шамоту в керамічній масі, чисаме – піску. Серед них була і частина посудини з відхиленими назовні потоншеними на верхньому краї вінцями діаметром 26 см та конічно сформованими боковинами (див. рис. 19, 1). Поверхня лискована.

Окремої уваги заслуговує фрагмент посудини (?) невідомого призначення. Можливо, вона якимось чином пов'язана зі скляним виробництвом, оскільки на її поверхні є залишки скляного шлаку (див. рис. 19, 3).

У заповненні шурфа також віднайдено фрагменти ліпних посудин черняхівської культури, виготовлених із глини з домішкою шамоту. Поверхня коричневого кольору добре заглажена.

**Андріївка-XVI.** Пам'ятка розташована на захід від села (див. рис. 1) на східному схилі лівого берега безіменного струмка (ліва притока Гологірки). Її площа сягає 1,8 га (180×100 м).

На пам'ятці представлені матеріали ранньозалізного, київсько-руського та пізньосередньовічного часу.

На поверхні пам'ятки знайдено лише один фрагмент боковини товстостінної ліпної посудини (товщиною 17 мм) з домішкою шамоту і жорстви в керамічній масі. Його продатовано часом існування черняхівської культури.

**Андріївка-XVII.** Пам'ятка розташована на захід від села (див. рис. 1) на західному схилі правого берега безіменного струмка (ліва притока Гологірки) (рис. 11). Площа пам'ятки сягає 1,3 га (260×50 м).

Селище двошарове. Нижній прошарок належить до черняхівської культури, а верхній – до київсько-руського часу XII ст.

За складом керамічної маси і технікою обробки поверхні артефакти черняхівської культури розділено на три технологічні групи. До першої віднесено залишки кружальних посудин, виготовлених з добре відмуленої глини з гладкою поверхнею, світло-сірого кольору. Варто згадати про один фрагмент денця з такої ж відмуленої глини, в якій була помітна домішка жорстви та сліди від полови (?).

Другу групу кераміки складають товстостінні фрагменти кружальних посудин, виготовлених із глини зі значною домішкою грубозернистого піску, темно-сірого кольору. Серед них був фрагмент денця діаметром 6 см (див. рис. 19, 4).

До третьої групи зачислено фрагменти ліпних посудин, виготовлених із глини з домішкою шамоту. Цікаво при цьому зазначити, що в окремих випадках, у керамічній масі є домішка жорстви і дрібнесенького білого каміння, в інших – маса добре відмулена.

**Андріївка-XVIII.** Пам'ятка знаходиться на північній околиці села (див. рис. 1), на язикоподібної форми мисовому виступі, нахиленому з півдня на північ, лівого берега Гологірки (рис. 12). Площа селища, визначена конфігурацією цього виступу і сягає 1,4 га (110×130 м).

Селище чотиришарове. На його поверхні представлені висоцькі, черняхівські, кийсько-руські XII ст. і пізньосередньовічні XVII–XVIII ст. старожитності.

Черняхівська кераміка представлена трьома технологічними групами.

До першої віднесено фрагменти високоякісних кружальних посудин, виготовлених із добре відмуленої глини, світло-сірого кольору, переважно з лискованою поверхнею.

Виділяється в цій групі фрагмент миски (див. рис. 19, 5). У нього розхилені назовні потовщені овальні вінця діаметром 16 см. Вони плавно переходять у коротку шийку. Перехід шийки у низькі й похилі плічка та плічок у боковини також плавний.

До другої групи віднесено залишки посудин, також виготовлених на гончарному колі із глини зі значною домішкою грубозернистого піску.

Третю групу становлять фрагменти ліпних посудин, виготовлених із глини з домішкою шамоту; в одному випадку в якості домішки зафіксовано білі вкраплення дрібнесеньких камінчиків. Поверхня усіх фрагментів добре заглажена, коричневого кольору. Знайдено залишки лише боковин. На одному з них, до речі, на тому, що виготовлений з домішкою білих камінчиків, прослідковано залишки гребінцевого прямолінійного орнаменту. До цієї підгрупи віднесено і частину ліпного вуха від посудини.

**Андріївка-XXVIII.** Пам'ятка знаходиться у східній частині села (див. рис. 1), на північно-східному мисі, утвореному правим берегом Гологірки і її допливом (рис. 13). Площа поселення сягає 3,5 га (250×140 м).

Селище тришарове. Датується часом існування культури лінійно-стрічкової кераміки, черняхівської культури та періодом пізнього середньовіччя.

Пізньоримські старожитності представлені фрагментами і уламками ліпних посудин, виготовлених із глини з домішкою середньозернистого піску, в окремих випадках – дрібної жорстви. Коричневого кольору.

З такої керамічної маси була, наприклад, зроблена посудина з вертикальними горизонтально зрізаними вінцями діаметром 20 см (див. рис. 19, б).

Інша маленька посудинка мала розхилені округлі вінця діаметром 10 см. Вирізнялася чітким переходом вінець до шийки (див. рис. 19, 7).

Окрім цих двох знахідок до черняхівської культури зачислено ще 13 уламків боковин.

**Андріївка-XXXII.** Пам'ятка розташована у східній частині села (див. рис. 1), на південному пологому схилі Чорного Потока (правий доплив Гологірки) (рис. 14). Тягнеться смугою вздовж потічка приблизно на 240 м і сягає 4,3 га.

Селище чотиришарове. Тут є матеріали, що дозволяють відносити його до волинсько-люблінської, висоцької, черняхівської культур та періоду пізнього середньовіччя.

До черняхівської культури віднесено фрагменти ліпних і кружальних посудин.

Ліпна кераміка характеризується щільним тістом з домішкою шамоту, менше, піску. Про форму посуду говорити складно, оскільки усі зібрані фрагменти (15 одиниць) належать боковинам.

Натомість кружальна кераміка представлена фрагментом верхньої частини кружальної посудини (миски ?), виготовленої із високоякісної глиняної маси без явних домішок, поверхня гладка. Вінця товсті, заокруглені, діаметром 24 см (див. рис. 19, 8).

**Андріївка-XLII.** Пам'ятка розташована на північній околиці села Андріївка (див. рис. 1), на південній надзаплавній терасі правого берега р. Гологірки (рис. 15). Її розміри сягають 1,2 га (190×60 м).

Селище чотиришарове. На поверхні культурного шару зібрано матеріали, що дозволяють відносити його до часу існування висоцької і черняхівською культур, а також київсько-руського та пізньосередньовічного періодів.

До пізньоримської кераміки віднесено три фрагменти боковин і один фрагмент денця з домішкою піску в керамічній масі. Поверхня боковин коричнева, денця – чорна.

Таким чином, під час суцільного археологічного обстеження середньої течії річки Гологірка на протязі близько 5 км її течії виявлено 16 пам'яток з матеріалами черняхівської культури. При цьому на двох пунктах – Андріївка-Х й Андріївка-ХVI – знайдено лише окремі керамічні артефакти цієї культури, що дозволяє вважати їх випадковими.

Для віднайдених поселень характерне домінування південної експозиції селищ (п'ять пунктів) з варіантами відхилень на південний захід (два) і південний схід (один). Ще три селища були зорієнтовані на північний схід, одне – на північ і два на захід.

Найближчим до пам'яток, виявлених в околицях Андріївки, є Ріпнівське гніздо черняхівських поселень. Тут також зафіксована “непівденна” експозиція селища Ріпнів-II – на північному схилі невеликої річки Рудки. Дослідник пам'ятки В. Д. Баран пояснює це перезаселеністю південного схилу [1. С. 18, 21].

П'ять пам'яток із 14 мають так званий терасовий тип топографічного розташування, при якому селища розташовані вздовж Гологірки, сім – знаходяться на мисах, утворених вигинами річки, а два – на мисах, утворених Гологіркою і її невеличкими допливами.

На нашу думку, рівнинність басейну Гологірки, його мала розчленованість, поширення родючих чорноземних ґрунтів на південних і північних схилах не робила топографію визначальною під час заселення цього регіону.

При цьому важливим залишався басейновий принцип розселення. Гологірка є річкою четвертого порядку – (Гологірка – Полтва – Західний Буг – Вісла). Це свідчить про значну глибину проникнення пізньоримського населення по гідромережі і освоєння ним вододільних територій.

Варто зацентувати увагу й на параметрах площі культурного шару. Її визначення для селищ, обстежених шляхом розвідкових робіт, є звичайно приблизним. Слід сказати, що черняхівські поселення району обстежень є невеликими: чотири з них мають площу в межах 1–2 га, три – в межах 3–4 га, чотири – 3–4 га, а ще три сягають, відповідно, 7, 9 і 11,5 га.

Усі керамічні артефакти черняхівської культури, віднайдені на поверхні культурного шару селищ, за складом керамічної маси і технікою виготовлення поділено на три групи.

До першої віднесено залишки високоякісних кружальних посудин, виготовлених із добре відмуленої глини із гладкою світло-сірою, лискованою поверхнею.

Другу групу складають фрагменти кружальних посудин із керамічного тіста зі значною домішкою середньо- чи крупнозернистого піску, темно-сірого або чорного кольору.

Третю складають фрагменти й уламки ліпних посудин. Вони відрізняються за переважанням домішки. Це або середньозернистий пісок, або шамот. Колір уламків здебільшого коричневий, хоча трапляються й коричнево-сірі. Поверхня здебільшого старанно заглажена.

Таку саму кераміку віднайшов В. Д. Баран під час розкопок черняхівських поселень Західного Побужжя і Верхнього Подністер'я [1. С. 75–98].

#### ЛІТЕРАТУРА

1. Баран В. Д. Черняхівська культура. За матеріалами Верхнього Дністра і Західного Бугу. – К., 1981.
2. Карта ґрунтів Української РСР. Гол. ред. проф. М. К. Крупський. 1 : 200 000, К.: Український науково-дослідний інститут ґрунтознавства ім. О. Н. Соколовського, Республіканський проектний інститут по землевпорядкуванню “УКРЗЕМПРОЕКТ”,

1957.

3. *Кравченко Н. М., Петраускас О. М., Шишкин Р. Г., Петраускас А. В.* Памятники археологии позднеимского времени Правобережной Киевщины. – К., 2007.
4. *Природа Львівської області.* За ред. К. І. Геренчука. – Львів, 1972.
5. *Стеблій Н. Я.* Звіт про суцільні археологічні обстеження у Буському районі Львівської області в 2009 р. // *Наук. архів ІА ЛНУ ім. Івана Франка.*
6. *Томашевський А. П.* Правобережне Полісся // *Село Київської Русі (за матеріалами південноруських земель).* – К., 2003. – С. 4–26.

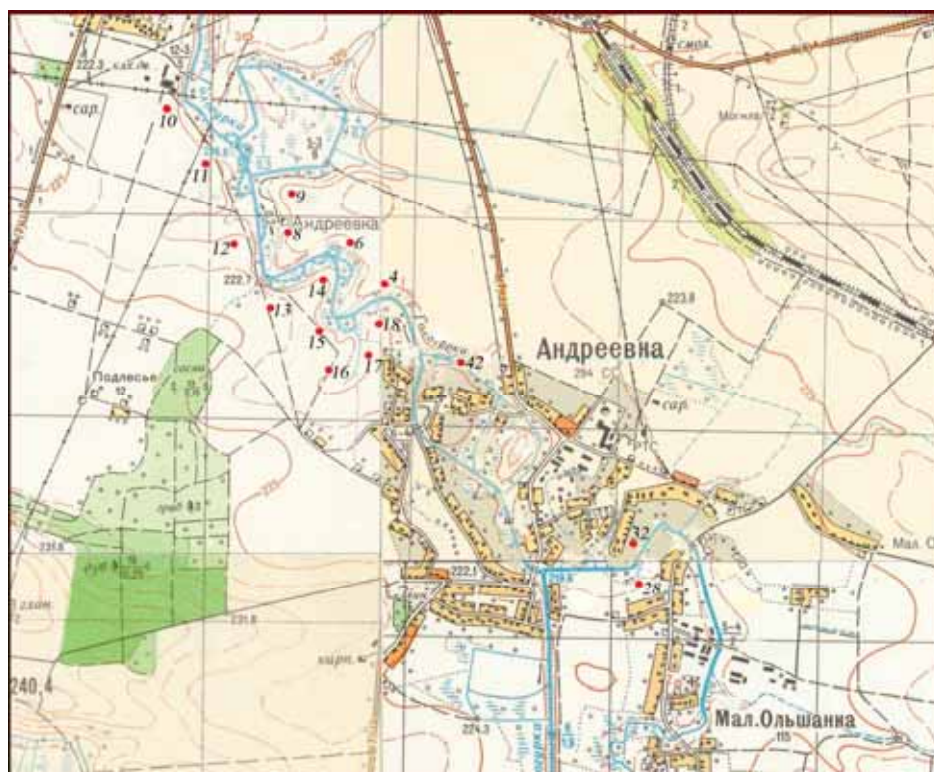


Рис. 1. Картохема розташування пізньоримських пам'яток в околицях с. Андріївка.

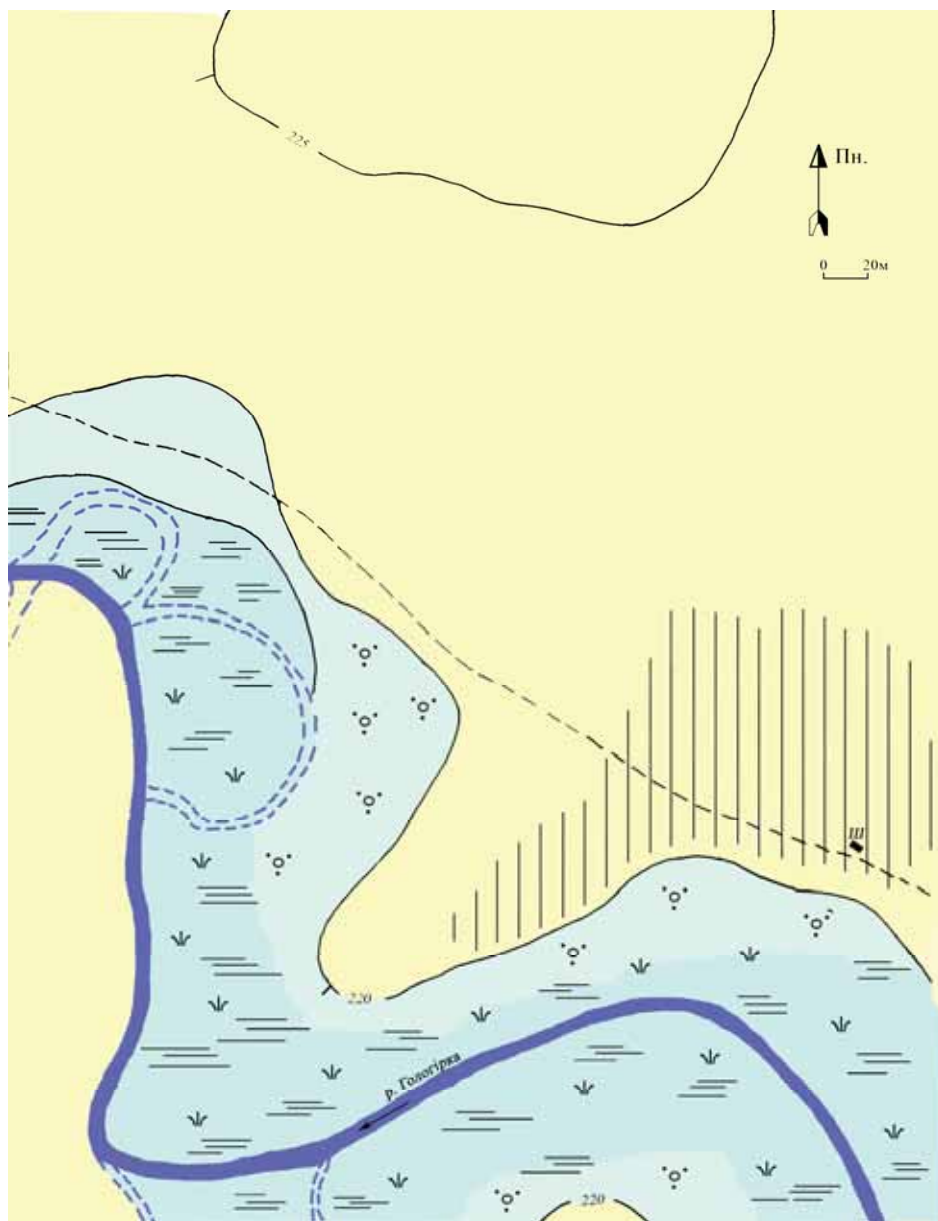


Рис. 2. Андріївка-IV. Інструментальний план.

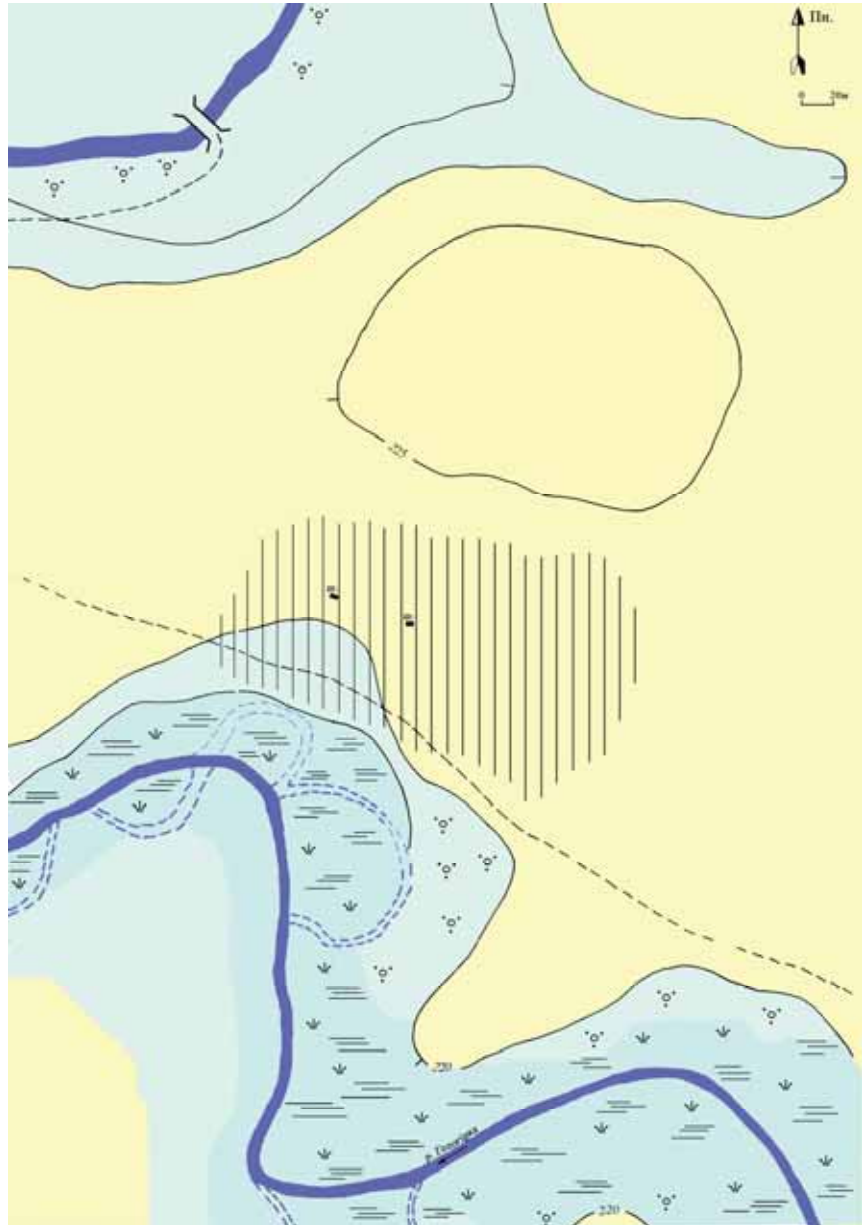


Рис. 3. Андріївка-VI. Інструментальний план.

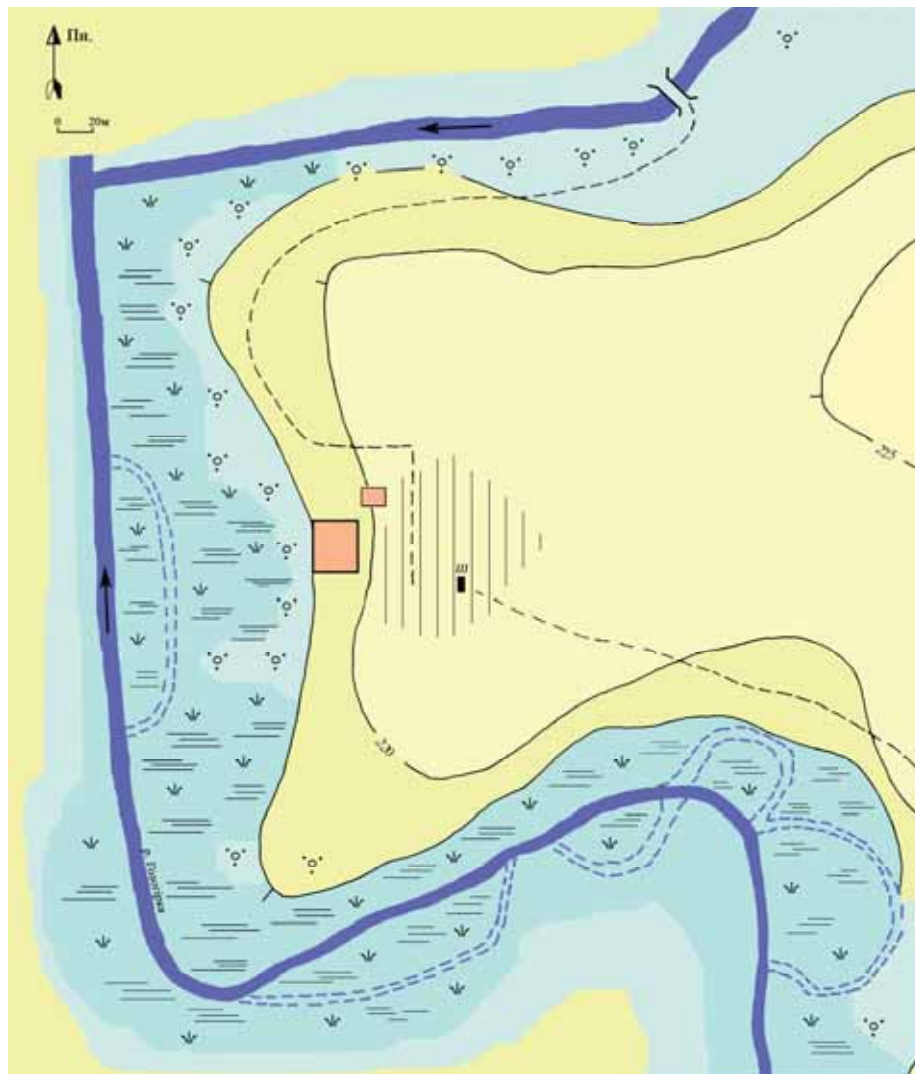


Рис. 4. Андріївка-VIII. Інструментальний план.



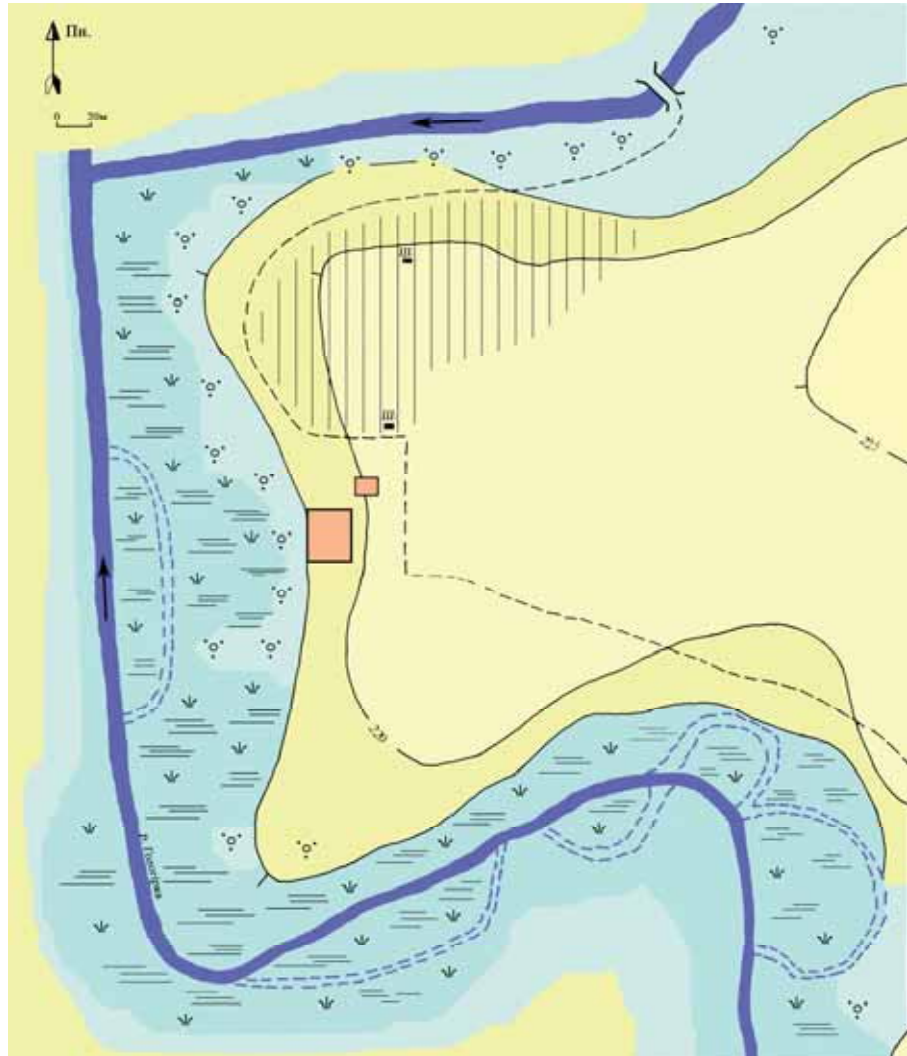


Рис. 5. Андріївка-ІХ. Інструментальний план.

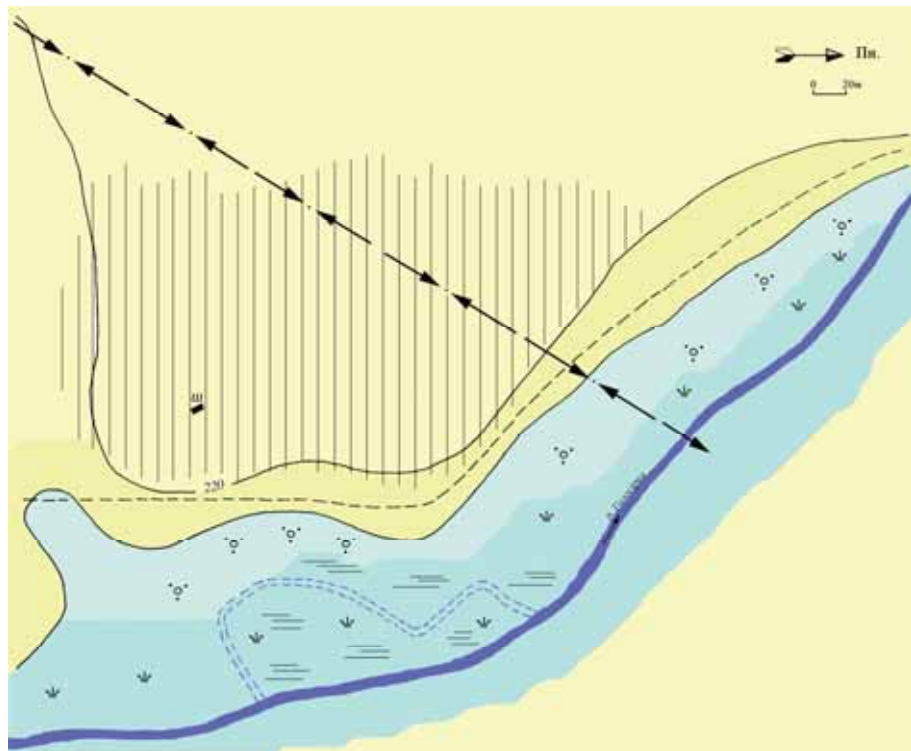


Рис. 6. Андріївка-ХІ. Інструментальний план.

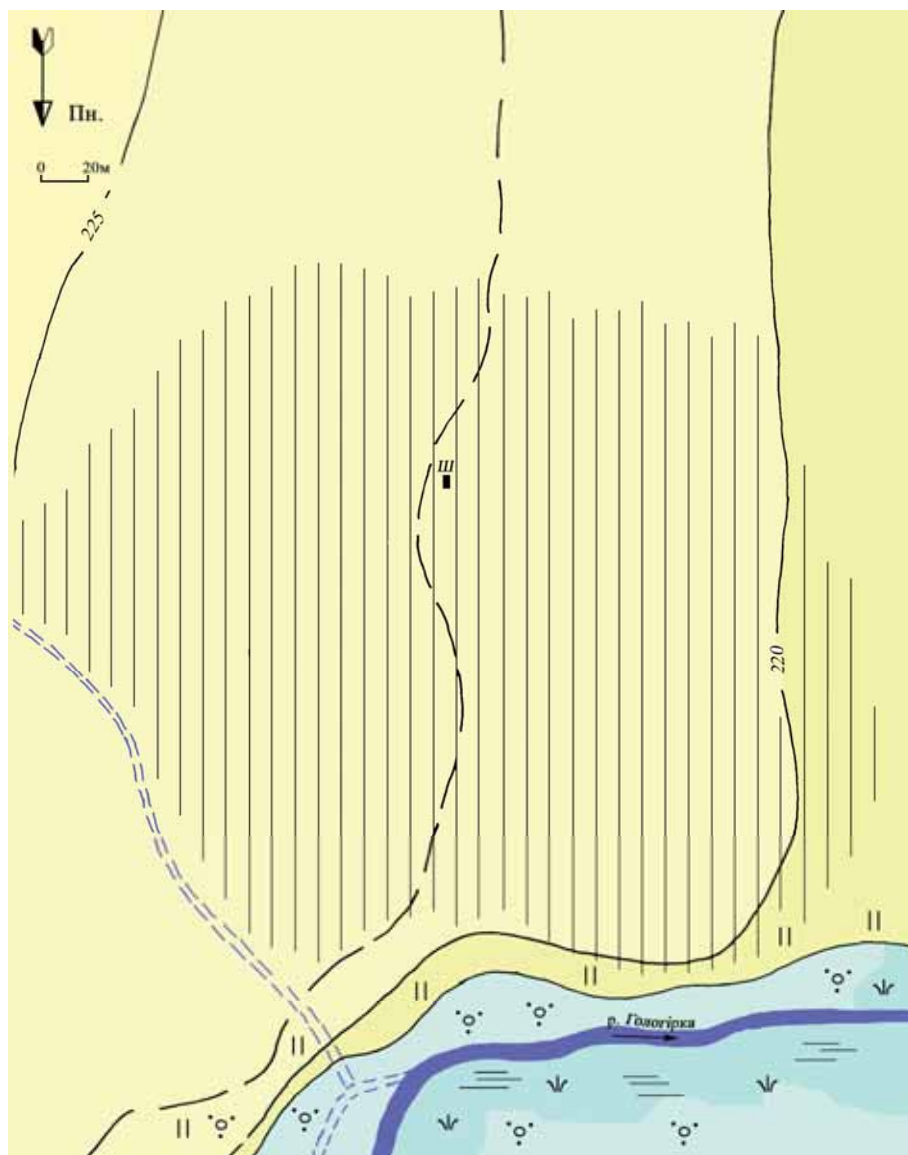


Рис. 7. Андріївка-ХІІ. Інструментальний план.

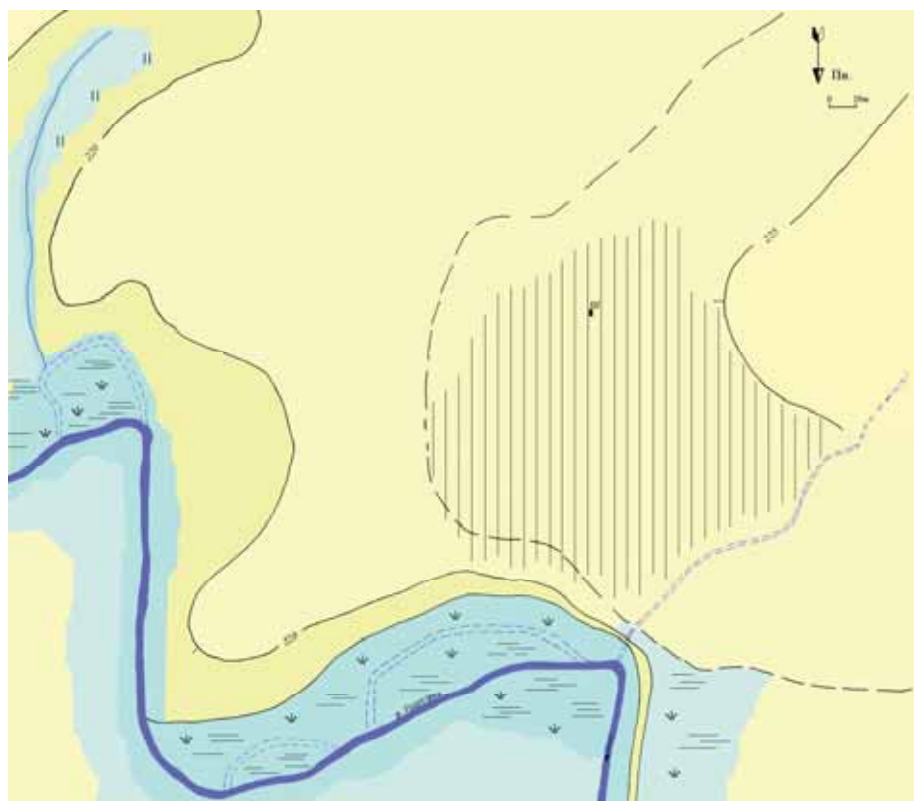


Рис. 8. Андріївка-ХІІІ. Інструментальний план.

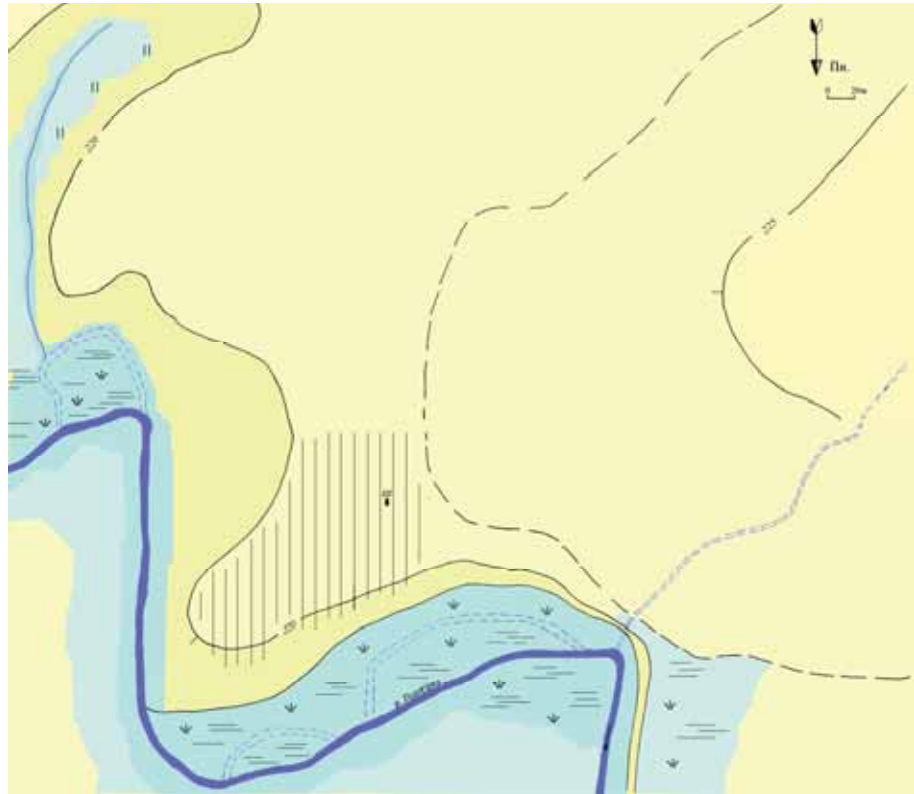


Рис. 9. Андріївка-XIV. Інструментальний план.

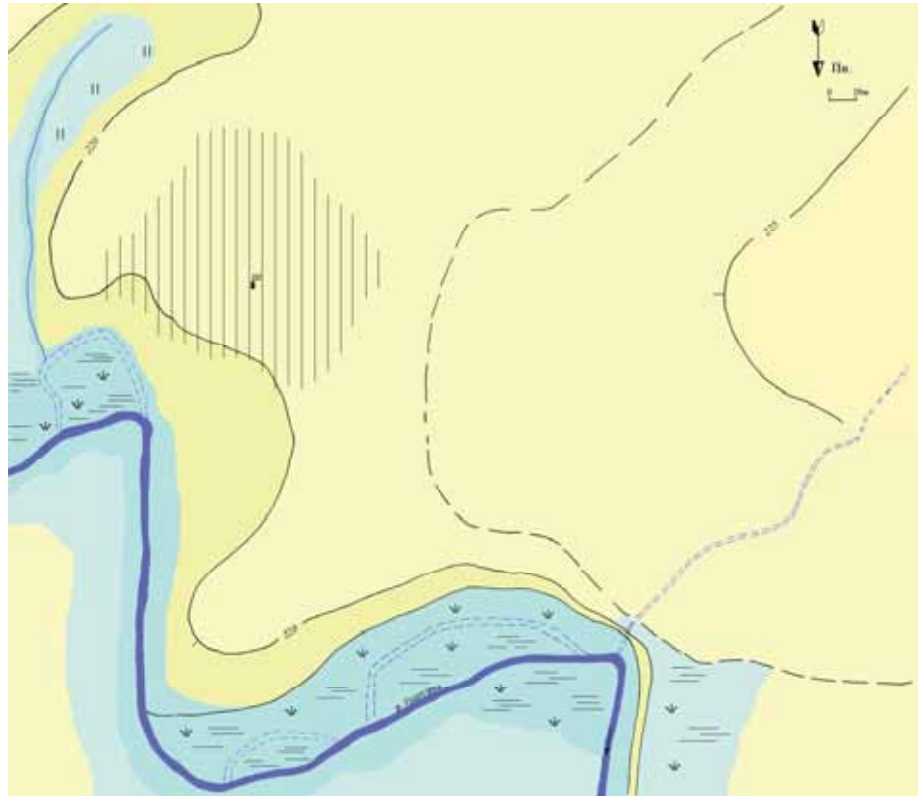


Рис. 10. Андріївка-XV. Інструментальний план.

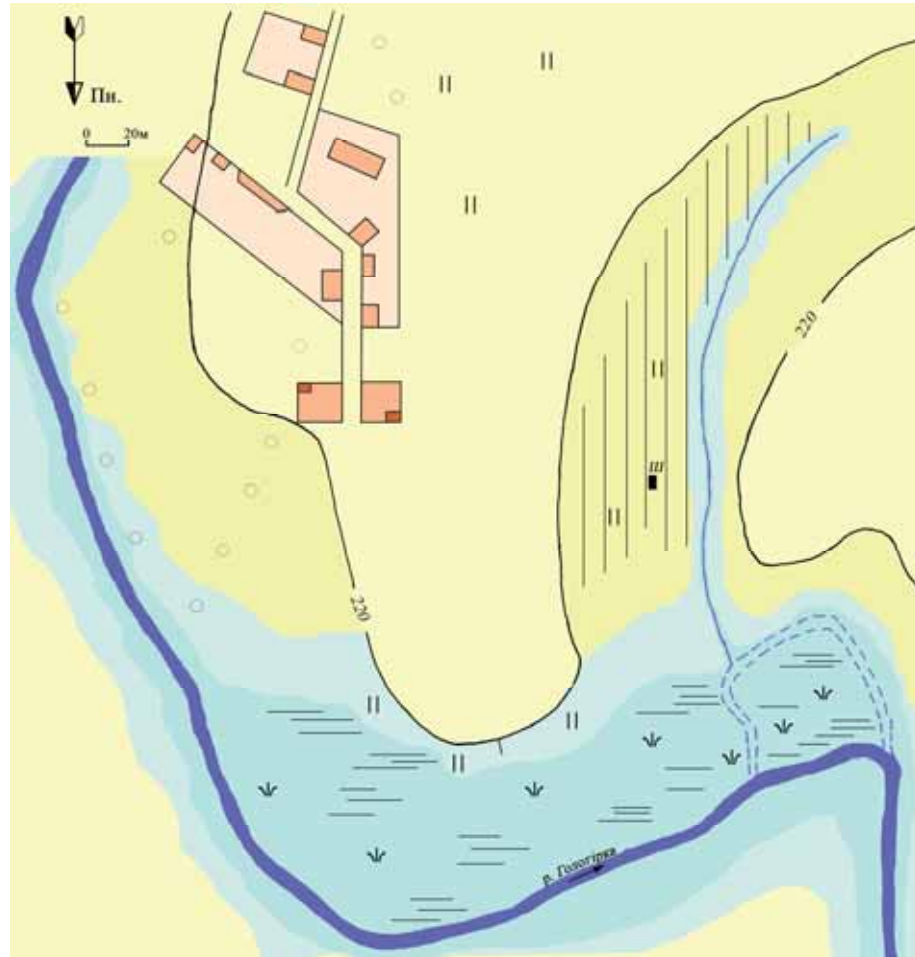


Рис. 11. Андріївка-XVII. Інструментальний план.

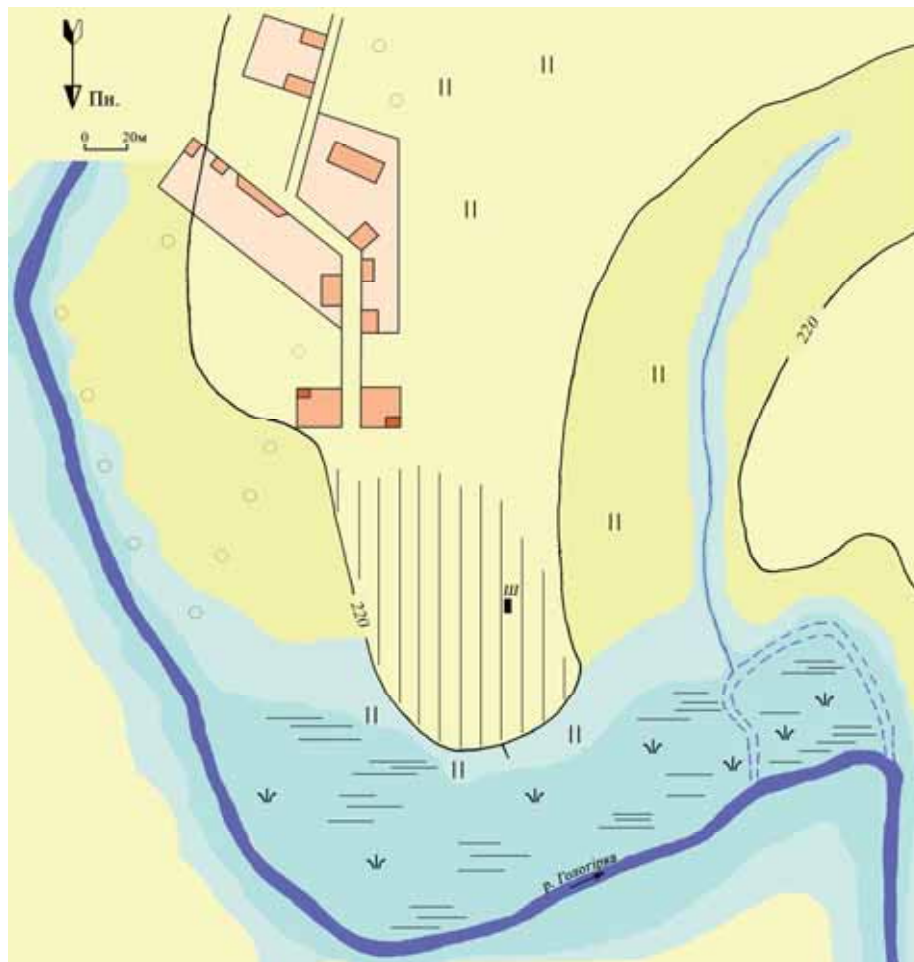


Рис. 12. Андріївка-XVIII. Інструментальний план.



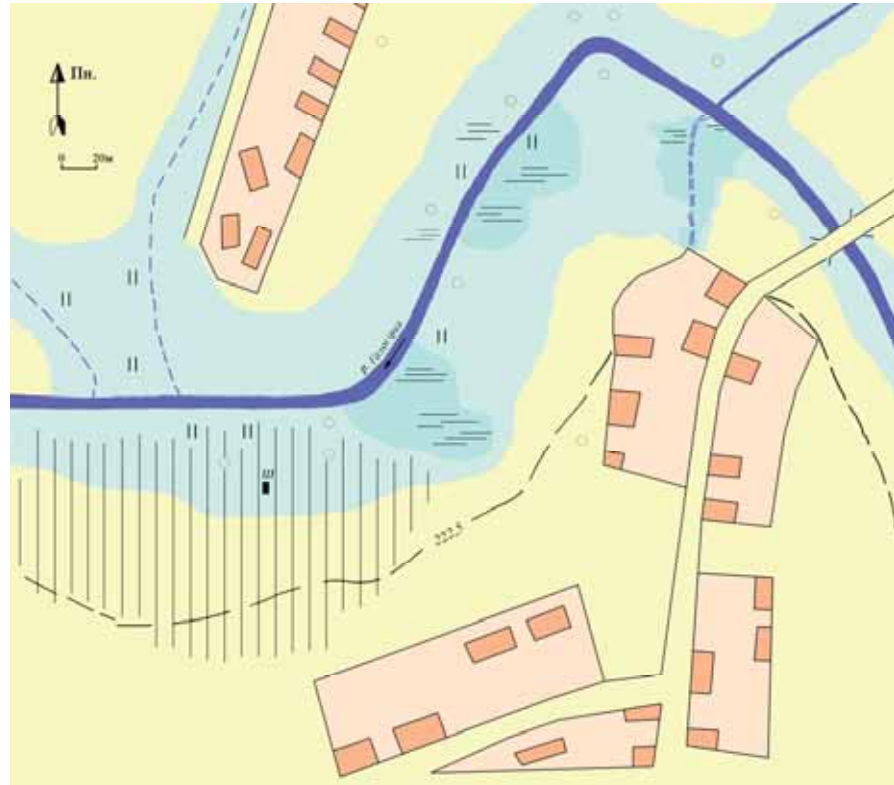


Рис. 13. Андріївка-XXVIII. Інструментальний план.

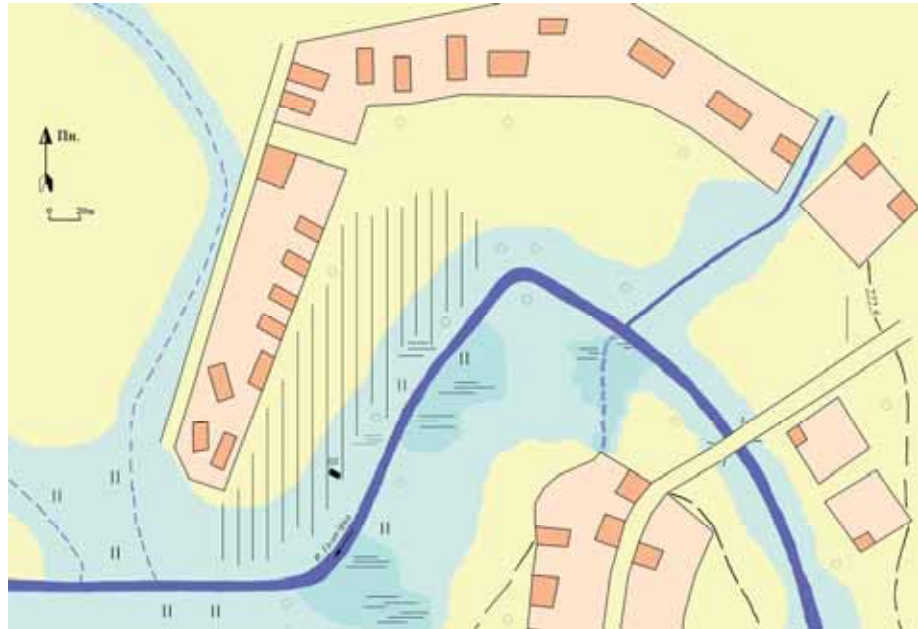


Рис. 14. Андріївка-XXXII. Інструментальний план.



Рис. 15. Андріївка-XLII. Інструментальний план.

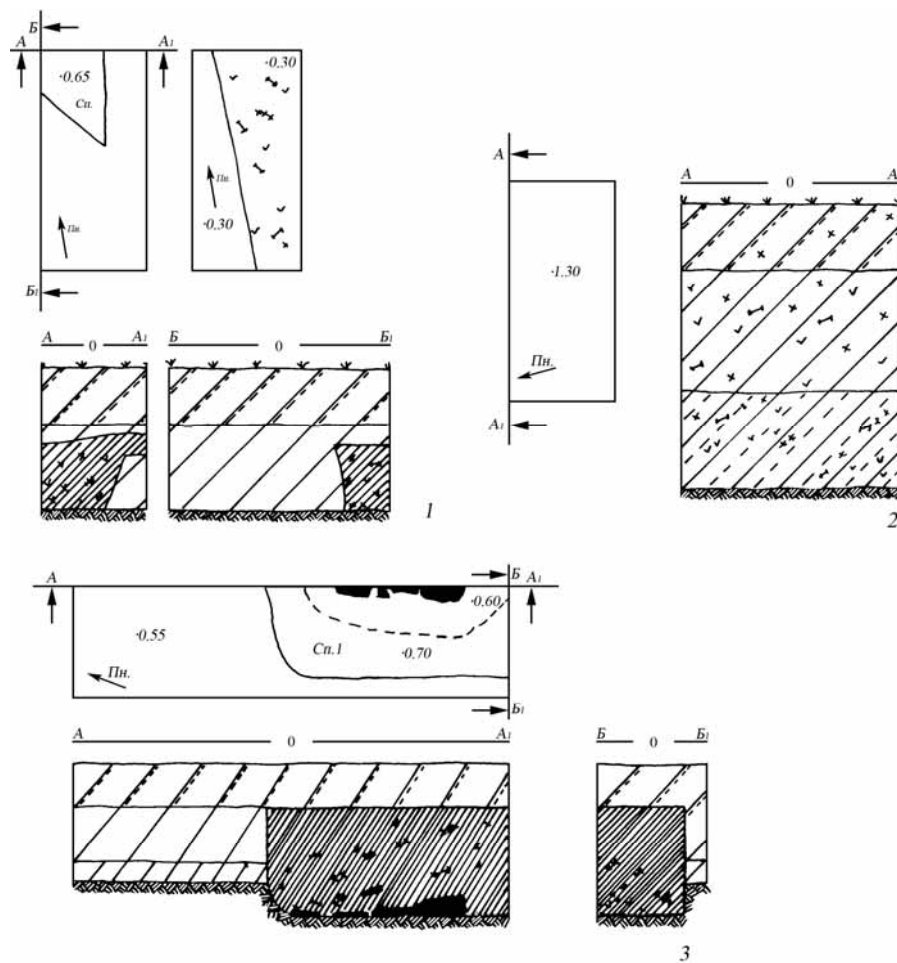


Рис. 16. Плани і профілі шурфів:  
 1 – Андріївка-VI, шурф 1; 2 – Андріївка-VI, шурф 2; 3 – Андріївка-VIII.

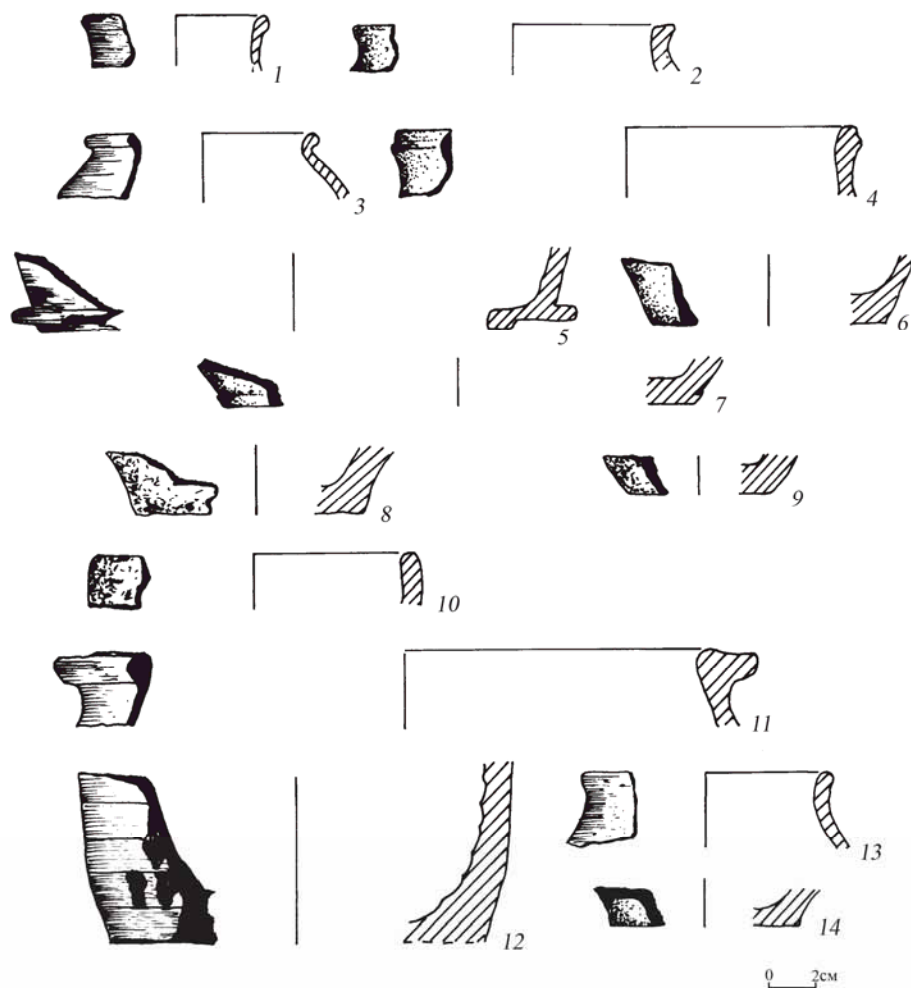


Рис. 17. Фрагменти керамічного посуду. Підйомний матеріал:  
 1–2 – Андріївка-IV; 3–12 – Андріївка-VI; 13–14 – Андріївка-VIII.

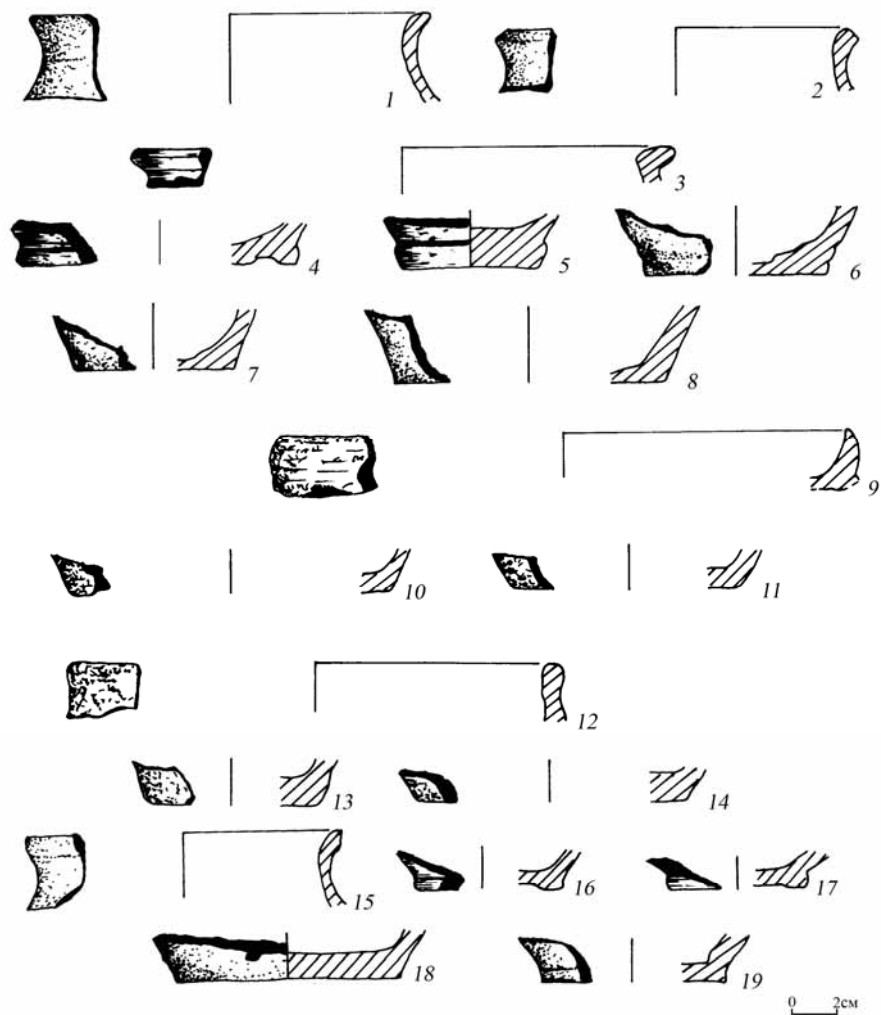


Рис. 18. Фрагменти керамічного посуду. Підйомний матеріал:  
 1-8 – Андріївка-IX; 9-11 – Андріївка-XII; 12-19 – Андріївка-XIV.

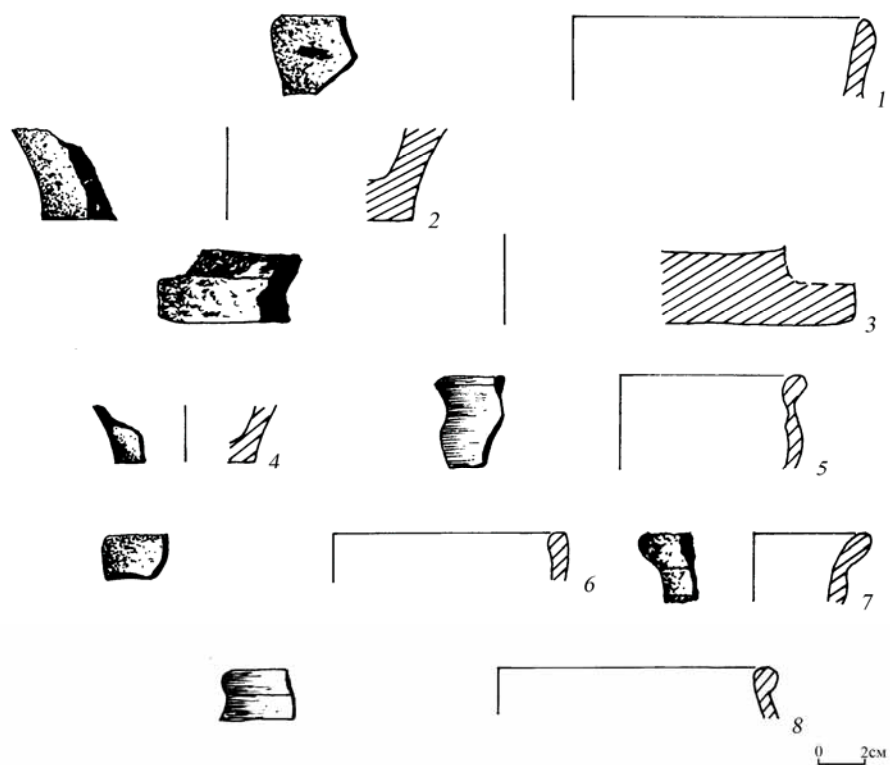


Рис. 19. Фрагменти керамічного посуду. Підйомний матеріал:  
 1–3 – Андріївка-XV; 4 – Андріївка-XVII; 5 – Андріївка-XVIII;  
 6–7 – Андріївка-XXVIII; 8 – Андріївка-XXXII.

**ПАМ'ЯТНИКИ ЧЕРНЯХОВСКОЙ КУЛЬТУРЫ  
ИЗ с. АНДРИЙВКА БУСКОГО Р-НА ЛЬВОВСКОЙ ОБЛ.**

**Н. Я. Стеблій**

*Львовский национальный университет имени Ивана Франко  
ул. Университетская, 1, г. Львов, 79000, e-mail: [nstebliy@ukr.net](mailto:nstebliy@ukr.net)*

Публикуются материалы черняховской культуры, найденные во время археологических разведок 2009 г. вблизи с. Андриивка Буского р-на Львовской обл. Даны физико-географические условия района обследований, топография поселков. Охарактеризованы керамические артефакты, найденные на поверхности культурного слоя памятников и в заполнении некоторых шурфов. Они разделены на три технологические группы. Описаны остатки отдельных конструкций позднеримского времени, зафиксированные во время шурфования.

*Ключевые слова:* археологический памятник, поселок, Андриивка, Малое Полесье, черняховская культура, шурф, гончарная керамика, лепная керамика, углублённое сооружение.

**ARCHAEOLOGICAL SITES OF CHERNIAHIV CULTURE IN THE VICINITIES OF  
VILLAGE ANDRIYIVKA (BUSK DISTRICT, LVIV REGION)**

**N. Stebliy**

*Ivan Franko Lviv National University  
Universytetska St. 1, Lviv, 79000, e-mail: [nstebliy@ukr.net](mailto:nstebliy@ukr.net)*

The materials of Cherniahiv culture are published in this article which were discovered during archaeological surveyes of 2009 in vicinities of village Andriyivka (Busk district, Lviv region). The geographic layout of this region is analysed in comparison with settlement topography. Pottery findings were examined from upper cultural layers and from excavations. They are allocated in three technological groups. Remains of several Roman time constructions are described.

*Key words:* archaeological site, settlement, Andriyivka, Lesser Polissia, Cherniahiv culture, trench, ceramics, handmade pottery, dugout building.

*Стаття надійшла до редколегії 24. 02. 2011*

*Прийнята до друку 28. 04. 2011*