

УДК 904 : 911.37 : 738.3(477.83)“638.3”

**РЕЗУЛЬТАТИ СУЦІЛЬНИХ РОЗВІДКОВИХ РОБІТ
ПЛІСНЕСЬКОЇ АРХЕОЛОГІЧНОЇ ЕКСПЕДИЦІЇ
НА ТЕРИТОРІЇ ЗОЛОЧІВСЬКОГО РАЙОНУ У 2011 р.**

М. А. Филипчук, А. М. Филипчук, Б. І. Завітій

Львівський національний університет імені Івана Франка

вул. Університетська, 1, м. Львів, 79000,

e-mail: archeofilip@ukr.net, zawitij@ukr.net

Публікуються матеріали нововідкритих різночасових пам'яток, віднайдених в результаті суцільних археологічних обстежень території та околиць сіл Побіч, Ушня, Хоμεць (Золочівський р-н Львівська обл.).

Ключові слова: Побіч, Ушня, Хоμεць, селище, кераміка, ранньозалізний вік, черняхівська культура, лука райковецька культура, давньоруська культура.

Протягом осінніх місяців 2011 р. Пліснеська археологічна експедиція проводила суцільні розвідкові роботи на території та в околицях сс. Побіч, Ушня, Хоμεць Золочівського р-ну Львівської обл*. Основна мета розвідок полягала у виявленні нових пам'яток, що знаходяться на околицях Пліснеського археологічного комплексу. Внаслідок проведення робіт вдалося віднайти 14 різночасових багат шарових поселень (рис. 1). Кожне з них отримало GPS-прив'язку та позначене на картах всесвітньої мережі Google.

Побіч-І. Географічні координати селища: Т1 (північний край поширення культурного шару) – Н – 271 м, N – 49°53'53.96", E – 24°57'11.38"; Т2 (східний край поширення культурного шару) – Н – 277 м, N – 49°53'51.00", E – 24°57'19.40"; Т3 (південний край поширення культурного шару) – Н – 273 м, N – 49°53'49.22", E – 24°57'14.87".

Пам'ятка знаходиться на північній околиці с. Побіч, обабіч шосе Броди–Золочів. Поселення розташоване за 320 м на схід від вказаної дороги та за 430 м на північ від крайніх хат с. Побіч. Воно займає південно-західний схил, простя-

© Филипчук М., Филипчук А., Завітій Б., 2012

* Дослідження велися під керівництвом директора Інституту археології ЛНУ ім. Івана Франка *М. А. Филипчука* (начальник Пліснеської археологічної експедиції) за участю: наукового співробітника Інституту археології ЛНУ ім. Івана Франка *Б. І. Завітія*, аспіранта кафедри археології та спеціальних галузей історичної науки цього ж вузу *А. М. Филипчука*, студентів I курсу історичного факультету цього ж вузу *Я. Р. Брика*, *Б. В. Мартиніва*, студента IV курсу історичного факультету ТНПУ ім. В. Гнатюка *Б. М. Гринюки*, випускника історичного факультету цього ж вузу *Р. П. Штокайла*. Студенти-археологи працювали в рамках проходження спеціальної практики. Камеральне опрацювання матеріалів здійснене *М. А. Филипчуком*, *Г. В. Соловій* та *А. М. Филипчуком*.

гаючись вздовж заплави лівого берега р. Західний Бужок. В плані поселення наближається до форми сегмента і доволі добре вписується у конфігурацію ландшафту. Максимальна довжина селища сягає близько 190 м, а ширина – близько 120 м. З півночі та сходу природні межі відсутні, з півдня та заходу – означено широкою болотистою заплавою вказаної водної артерії (див. рис. 1, 2).

На поверхні культурного шару відшукано уламок кременевого серпа та фрагмент іншого кременевого виробу, ймовірно бронзової доби, керамічні вироби, які можна поділити на кілька груп. Перша група представлена фрагментом вінець ліпного кухонного посуду. Керамічне тісто важко суглинкове з домішками середньозернистого піску та шамоту. Випал нередукований. Поверхня добре заглажена. Такий посуд попередньо можна віднести до ранньозалізного віку. Другу групу складають фрагменти ліпних і підправлених на колі посудин VIII–X ст., а також уламки кружальних посудин IX–X ст. Фрагменти ліпного посуду товстостінні. Передовсім, це боковини кухонних горщиків. Їхня товщина сягає 0,8–1,2 см. Текстура керамічного тіста важкосуглинкова з домішками жорстви і шамоту. Випал кераміки нередукований. Поверхня дещо горбкувата. Подібний матеріал притаманний для I періоду райковецької культури (VIII–IX ст.). Уламки і фрагменти кружального посуду представлені боковинами кухонних горщиків. Текстура керамічного тіста супіскова, з домішками жорстви. Випал редукований. За наведеними ознаками такий посуд слід віднести до II періоду райковецької культури (кінець IX–X ст.). До третьої групи віднесено вироби, представлені фрагментами боковин кружальних посудин. Текстура керамічного тіста легкосуглинкова та супіскова. Випал пічний, редукований. Цей посуд датується XII–XIII ст. Остання, четверта група, репрезентована рештками посудин пізнього середньовіччя та нового часу.

Для з'ясування характеру та потужності культурних нашарувань у різних частинах поселення було закладено дві траншеї.

Траншею I закладено перпендикулярно до західного схилу північно-західної частини селища. Її координати: Н – 271 м, N – 49°53'52.10", E – 24°57'11.73". Стратиграфія верхніх шарів ґрунту у траншеї I виявилася наступною: до глибини 0,3 м від рівня сучасної поверхні поширені легкі супіски, верхня частина котрих була ледь гумусною. До цієї глибини зустрічалися фрагменти боковин кружальних керамічних виробів пізнього середньовіччя–нового часу, а також X ст.

В південній частині селища (координати: Н – 277 м, N – 49°53'49.72", E – 24°57'15.48") перпендикулярно до схилу закладено траншею II. В ній стратиграфічна колонка ґрунтів виявилася дещо іншою. Так, верхні нашарування (до 0,3 м) представлені важкими супіскуватими ґрунтами світло-коричневого забарвлення, нижче яких, до глибини 1 м від рівня сучасної поверхні, залягали темно-сірі важкі суглинки, що перекривали поклади вапняку. У верхній частині траншеї (до 0,3 м) траплялися фрагменти боковин кружальних посудин IX–X ст. та пізнього середньовіччя–нового часу.

Найближче природне оточення поселення характеризується наступним чином: з північного заходу, заходу та півдня селище оточує широка заболочена

заплава р. Західний Бужок; з півночі, сходу та південного сходу до поселення прилягають пасовища. На значній відстані на схід від пам'ятки знаходиться підвищення, вкрите буковим лісом.

Отже, на поверхні пам'ятки Побіч-I та в закладених траншеях віднайдено різночасовий рухомий матеріал, який можна віднести до бронзової доби (?), ранньозалізного віку, райковецької культури (VIII–X ст.), давньої Русі (XII–XIII ст.) та пізнього середньовіччя–нового часу.

Побіч-II. Географічні координати поселення: T1 (північний край поширення культурного шару) – Н – 283 м, N – 49°53'40.70", E – 24°57'26.03"; T2 (південний край поширення культурного шару) – Н – 276 м, N – 49°53'31.19", E – 24°57'38.03".

Пам'ятка займає північно-західну частину с. Побіч, за 320–330 м на південь від селища Побіч-I. Поселення розташоване переважно на західних схилах, що тягнуться вздовж північно-західної частини вказаного населеного пункту. Воно має видовжену форму. Максимальна довжина пам'ятки сягає близько 370–380 м, а ширина – 75–85 м. На північ, схід та південний схід від поселення природні межі відсутні. Натомість, західна межа селища впирається в широку заболочену заплаву згаданої водної артерії (див. рис. 1, 3).

На поверхні пам'ятки віднайдено значну кількість керамічного матеріалу, який за призначенням, геометричними ознаками, способом виготовлення, текстурою керамічного тіста, характером випалу тощо можна розділити на три групи. Першу групу склали уламки й фрагменти боковин, придонних частин і донець підправлених на колі кружальних посудин. Текстура керамічного тіста супіскова, з домішками жорстви. Випал редукований. За наведеними технологічними ознаками подібний матеріал слід віднести до кінця IX–X ст. Друга група представлена фрагментами боковин кружальних посудин. Текстура керамічного тіста легкосуглинкова та супіскова. Випал пічний, редукований. На стінках окремих боковин простежується рифлений лінійний орнамент, у вигляді широких (до 0,2 см) борозенок. Такий посуд побутував в кінці XI та XII–XIII ст. До третьої групи віднесено уламки горщиків, дзбанів та мисок пізнього середньовіччя–нового часу.

Для з'ясування характеру і потужності культурних нашарувань в місці скупчення матеріалів слов'янського й давньоруського часу, зокрема у північно-західній частині поселення, закладено траншею I. Її координати: Н – 280 м, N – 49°53'38.62", E – 24°57'29.11". Основу стратиграфічної колонки тут склали середні супіскуваті ґрунти із включенням вапнякових домішок. До глибини 0,5 м від рівня сучасної поверхні вони виявилися доволі гумусними. Керамічний матеріал, віднайдений на глибині 0,1–0,6 м, аналогічний до того, що був відшуканий на поверхні поселення, тобто уламки та фрагменти кружальних керамічних посудин IX–X ст., XI–XII ст. та XII–XIII ст.

Найближче природне оточення пам'ятки характеризується наступним чином: з північного заходу до південного заходу до поселення прилягає доволі широка заболочена заплава р. Західний Бужок; з півночі та південного сходу до нього прилягає підвищення, за яким на пагорбі проростає буковий ліс.

Таким чином, селище Побіч-II можна попередньо віднести до II періоду райковецької культури (IX–X ст.), давньоруського (XI–XII та XII–XIII ст.), пізньосередньовічного і нового часу.

Побіч-III. Географічні координати поселення: T1 (північний край поширення культурного шару) – Н – 286 м, N – 49°53'53.86", E – 24°57'26.11"; T2 (південний край поширення культурного шару) – Н – 298 м, N – 49°53'36.14", E – 24°57'53.69".

Пам'ятка займає північну частину с. Побіч та його північно-західні околиці, за 100–200 м на північ від поселення Побіч-II. Вона знаходиться на значних підвищеннях схилів із переважно західною та південно-західною, рідше східною, експозиціями. В плані селище Побіч-III має доволі витягнуту форму. Його максимальна довжина сягає близько 800 м, а ширина – близько 75–80 м. Порівняно з попередніми, воно займає підвищення, котре на північ та схід стрімко зростає, а на віддалі 250–300 м простягається переважно буковий ліс. Від заплави р. Західний Бужок пам'ятку відділяє не менше 300 м. Проте, у південній її частині, неподалік місця скупчення ранніх матеріалів, поширювалися перезволожені ґрунти, що вказує на можливість функціонування тут у давнину струмка (див. рис. 1, 4).

На поверхні селища віднайдено глиняну вимазку та значну кількість керамічного матеріалу, який можна розділити на дві групи. Першу групу склали фрагменти боковин кружальних посудин, котрі можна віднести до IX–X ст. Текстура керамічного тіста супіскова, з домішками жорстви. Випал редукований. До другої групи входили фрагменти керамічних денечь та кришки кухонного посуду доби пізнього середньовіччя (найбільш ймовірно XIV–XV ст.), а також фрагменти боковин, вінець і ручки глиняних виробів нового часу.

В південно-західній частині селища закладено траншею. Її координати: Н – 300 м, N – 49°53'36.86", E – 24°57'48.73". Як виявилось, стратиграфічну колонку ґрунтів у траншеї склали легкі суглинки темного забарвлення із включеннями вапняку, котрі поширювалися до глибини 0,3–0,4 м від рівня сучасної поверхні. Нижче залягала вапнякова порода. У культурному шарі траншеї виявлено фрагмент глиняної вимазки та керамічний матеріал, котрий відносився до двох груп. Перша група посуду представлена фрагментом боковини ліпного виробу бронзової доби, друга – фрагментами боковин кружальних посудин пізнього середньовіччя–нового часу.

Найближче природне оточення поселення характеризується наступним чином. Південна частина пам'ятки зараз зайнята під рільничі угіддя, тобто розорюється. Те ж саме можна сказати і про найближче оточення зі сторони півдня та півночі. Натомість, північна та центральна частини селища, як і аналогічне оточення з півночі та півдня, відведені під пасовища.

На основі викладеного вище, селище Побіч-III можна попередньо віднести до бронзової доби, II періоду райковецької культури (IX–X ст.) та епохи пізнього середньовіччя–нового часу.

Побіч-IV. Географічні координати поселення: T1 (північний край поширення культурного шару) – Н – 277 м, N – 49°53'59.49", E – 24°56'56.15"; T2

(східний край поширення культурного шару) – Н – 276 м, N – 49°53'57.48", E – 24°56'59.47"; Т3 (південний край поширення культурного шару) – Н – 277 м, N – 49°53'54.21", E – 24°56'55.91".

Пам'ятка розташована на північно-західній околиці с. Побіч, за 30–50 м від шосе Золочів–Броди. Вона займає незначне підвищення переважно із східною, північно-східною та південно-східною експозиціями, поблизу заплави правого берега р. Західний Бужок. У плані її форма дещо аморфна, яка добре вписується у конфігурацію ландшафту. Максимальна довжина поселення сягає близько 150 м, а ширина близько 75–80 м (див. рис. 1, 5).

На поверхні селища віднайдено уламки та фрагменти кухонного керамічного матеріалу, який за трьома групами внутрішніх ознак (фізика, геометрія, семіотика) можна розділити на дві групи. До першої слід віднести боковини ліпних і кружальних посудин. Текстура керамічного тіста ліпних фрагментів важкосуглинкова, з домішками великозернистого піску, жорстви і шамоту, який домінує серед них. Випал кераміки редукований, хоча зустрічаються й нередуковані екземпляри. Поверхня горбкувата. В той же час кружальний посуд репрезентований фрагментами сіроглиняних кухонних горщиків. Подібні знахідки керамічних виробів можуть бути попередньо віднесені до черняхівської культури (III–IV ст.). Другу групу склали фрагменти боковин кружальних кухонних горщиків. Текстура керамічного тіста важкосуглинкова, із домішками великозернистого піску. Більшість фрагментів посуду мають редукований випал. Така кераміка може бути віднесена до X ст.

Для з'ясування характеру та потужності культурних нашарувань в південній частині поселення закладено траншею. Її координати: Н – 278 м, N – 49°53'55.04", E – 24°56'56.10". Стратиграфічна колонка виявилася наступною: до глибини 0,25–0,30 м тут поширювалися легкі супіски темно-сірого забарвлення, котрі переходили у світлі (жовті) піски. На глибині 0,3 м від рівня сучасної поверхні виявлено керамічні рештки боковин кружальних посудин IX–X ст. та пізнього середньовіччя–нового часу.

Найближче природне оточення поселення характеризується наступним чином: на північний схід, схід та південний схід від пам'ятки поширюється заплава р. Західний Бужок; північніше та західніше селища знаходяться лісові насадження. Територія пам'ятки зараз зайнята молодими насадженнями хвойних дерев.

Таким чином, поселення Побіч-IV можна попередньо віднести до черняхівської (II–IV ст.), II періоду райковецької (IX–X ст.) культур, а також доби пізнього середньовіччя та нового часу.

Ушня-І. Географічні координати поселення: Т1 (західний край поширення культурного шару) – Н – 282 м, N – 49°54'06.28", E – 24°56'29.81"; Т2 (східний край поширення культурного шару) – Н – 284 м, N – 49°54'03.00", E – 24°56'35.52".

Пам'ятка знаходиться на віддаленій північно-східній окраїні с. Ушня, за 290 м на захід від шосе Золочів–Броди, займаючи пологі схили нині заліснених масивів. Максимальна довжина селища сягає близько 150 м, а ширина 50 м.

Північна межа визначається поширенням заплави струмочка, котрий впадає у р. Західний Бужок. Південний, західний та східний краї пам'ятки визначені на основі незначного поширення культурного шару. На північ, схід та південний схід від поселення природні межі відсутні. Натомість, із заходу воно оточене широкою заболоченою заплавою згаданого струмочка (див. рис. 1, 6).

На поверхні пам'ятки віднайдено фрагмент глиняної вимазки та незначну кількість керамічного матеріалу, який можна розділити на дві групи. Першу склали фрагменти боковин кружальних посудин, які за текстурою керамічного тіста та характером випалу треба віднести IX–X ст. До другої групи входив фрагмент боковини кружального виробу пізнього середньовіччя–нового часу.

В місці скупчення матеріалів слов'янського періоду (у західній частині поселення) закладено розвідкову траншею. Її координати: Н – 283 м, N – 49°54'05.59", E – 24°56'30.25". Стратиграфічну колонку тут склали легкі супіскуваті ґрунти темного кольору, котрі з глибини 0,4–0,5 м від рівня сучасної поверхні поступово переходили у світлий (білий) пісок. Керамічний матеріал, виявлений на глибині 0,3 м, представлений фрагментами боковин кружальних посудин IX–X ст.

З півдня до поселення прилягають молоді лісові насадження, а з півночі – заплава струмка.

Отже, поселення Ушня-I можна попередньо віднести до II періоду райковецької культури (IX–X ст.) та епохи пізнього середньовіччя–нового часу.

Ушня-II. Географічні координати поселення: Т1 (північний край поширення культурного шару) – Н – 274 м, N – 49°53'58.75", E – 24°55'26.49"; Т2 (західний край поширення культурного шару) – Н – 267 м, N – 49°53'47.00", E – 24°55'21.26"; Т3 (південний край поширення культурного шару) – Н – 266 м, N – 49°53'36.22", E – 24°55'28.71".

Пам'ятка займає східні та північні околиці с. Ушня. Її максимальна довжина сягає 690–700 м, а ширина – близько 200 м. Поселення розташоване переважно на західних схилах. Хоча, ближче до північної частини селища ландшафт дещо змінюється й тут навіть виступають південні схили. Із заходу й частково південного заходу воно оточене заплавою струмочка, а з півночі, сходу та півдня простягаються відносно стрімкі підвищення (див. рис. 1, 7).

На поверхні віднайдено велику кількість керамічного матеріалу, який можна розділити на три групи. Першу склали фрагменти боковин, денць і вінець кружальних кухонних горщиків. Текстура керамічного тіста легкосуглинкова, з домішками великозернистого піску і жорстви. Випал редукований. Подібний посуд притаманний для черняхівської культури (II–IV ст.). До другої входили фрагменти боковин кружальних посудин. Текстура тіста супіскова, випал пічний, зі слідами редукації. Такі знахідки керамічного посуду можуть бути попередньо віднесені як до II періоду райковецької культури (X ст.) так і до початків давньоруського періоду (XI ст.). Третя група складалася із фрагментів вінець, боковин, денць та ручки кружальної посудини. Ця кераміка відноситься до нового часу. Для неї притаманними є витонченість форм (овалоподібний профіль), тонкостінність (товщина 0,3–0,5 см), супіскувата

текстура керамічного тіста, пічний редукований випал. Подібні горщики слід попередньо датувати XV–XVII ст.

В місці скупчення ранніх матеріалів, тобто в північній частині поселення, впоперек південного схилу, закладено розвідкову траншею. Її координати: Н – 271 м, N – 49°53'53.14", E – 24°55'26.39". Стратиграфічну колонку тут склали середні супіскуваті ґрунти темного кольору, котрі з глибини 0,25–0,35 м від рівня сучасної поверхні поступово переходили у темний (коричневий) пісок. Керамічний матеріал, виявлений на глибині 0,3 м від рівня сучасної поверхні представлений двома групами виробів: до першої віднесено фрагменти боковин та придонної частини кружальних посудин черняхівської культури, а до другої – фрагменти та уламки боковин кружальних посудин пізнього середньовіччя–нового часу.

Найближче природне оточення поселення характеризується наступним чином: із заходу пам'ятка межує із заплавою струмка, зі сходу вона оточена підвищенням із західною експозицією, вище котрого знаходяться лісові насадження. Більша частина поселення зараз забудована житловими та господарськими спорудами, а також використовується під рільничі угіддя.

Отже, поселення Ушня-II можна попередньо віднести до черняхівської (II–IV ст.), райковецької та давньоруської (X–XI ст.) культур, а також епохи пізнього середньовіччя і нового часу.

Ушня-III. Географічні координати поселення: T1 (північно-східний край поширення культурного шару) – Н – 273 м, N – 49°54'21.69", E – 24°55'20.28"; T2 (західний край поширення культурного шару) – Н – 271 м, N – 49°54'19.37", E – 24°55'20.28"; T3 (південний край поширення культурного шару) – Н – 273 м, N – 49°54'16.98", E – 24°55'18.53".

Пам'ятка знаходиться на північно-західній околиці с. Ушня, за 550 м на північ від поселення Ушня-II. Вона займає схил із північно-західною та західною експозиціями. У плані селище має форму сегмента. Максимальна його довжина сягає 150 м, а ширина – близько 65 м. Північно-західна та західна межі пам'ятки визначаються заплавою струмка, в той час як південна та східна – відсутністю поширення культурного шару (див. рис. 1, 8). На поверхні віднайдено велику кількість керамічного матеріалу, який можна розділити на чотири групи. Першу склали фрагменти боковин ліпних посудин. Керамічне тісто цих виробів важкосуглинкове з домішками середньозернистого піску та шамоту. Випал нередукований. Поверхня добре заглажена. Такий посуд попередньо можна віднести до ранньозалізного віку, ймовірно до висоцької культури. До другої групи входили фрагменти денець, вінець і боковин ліпних та кружальних посудин. Уламки та фрагменти ліпного посуду товстостінні. Передусім, це боковини та придонні частини кухонних горщиків. Товщина боковин сягає 0,9–1,2 см. Текстура керамічного тіста важкосуглинкова, з домішками великозернистого піску, жорстви і шамоту, який домінує. Поверхня горбкувата. Випал кераміки редукований, хоча зустрічаються й нередуковані уламки. Текстура керамічного тіста кружальних фрагментів складається з мучнистої основи та домішок дрібнозернистого піску і шамоту. Такі вироби

зустрічаються у черняхівській культурі (II–IV ст.). Третю групу склали товсто-стінні фрагменти боковин ліпних посудин. Текстура керамічного тіста важкосуглинкова, з домішками великозернистого піску, жорстви і шамоту. Поверхня горбкувата. Випал кераміки редукований, зустрічаються й нередуковані уламки. Подібні знахідки керамічного посуду можуть бути попередньо віднесені до черняхівської (V ст.?) або празько-корчацької (V ст.) археологічних культур. До четвертої групи входили фрагменти боковин кружальних посудин IX–X ст. Текстура керамічного тіста важкосуглинкова, із домішками великозернистого піску. Випал більшості фрагментів посуду редукований. Такі виробы притаманні для II періоду райковецької культури (IX–X ст.).

В східній частині поселення закладено траншею. Її координати: Н – 272 м, N – 49°54'19.03", E – 24°55'17.50". Стратиграфічну колонку тут склали легкі супіскуваті ґрунти сірого кольору, котрі з глибини 0,25–0,35 м від рівня сучасної поверхні поступово переходили у світліший пісок. Керамічний матеріал, виявлений на глибині 0,3 м, представлений двома групами виробів: фрагментами вінець і боковин ліпних посудин ранньозалізного віку та уламками боковин кружальних посудин IX–X ст.

Найближче природне оточення поселення характеризується наступним чином: з північного заходу та заходу до пам'ятки прилягає заплава струмка; зі сходу – підвищення, які зараз використовуються для сільськогосподарських потреб. Територія селища нині зайнята молодими насадженнями хвойних дерев.

Як бачимо, поселення Ушня-III можна попередньо віднести до ранньозалізного віку, черняхівської (II–IV ст.), черняхівської та празько-корчацької (V ст.), а також II періоду райковецької (IX–X ст.) культур.

Ушня-IV. Географічні координати поселення: Т1 (північний край поширення культурного шару) – Н – 278 м, N – 49°54'03.12", E – 24°55'31.67"; Т2 (південний край поширення культурного шару) – Н – 280 м, N – 49°54'00.95", E – 24°55'30.48".

Пам'ятка займає віддалені північно-західні околиці с. Ушня і знаходиться за 80 м на північ від поселення Ушня-II. Вона розташована в незначній улоговині, сформованій між південним та північним схилами. Максимальна довжина сягає 75 м, а ширина – близько 45 м. Межі пам'ятки визначаються поширенням культурного шару (див рис. 1, 9). На поверхні селища віднайдено незначну кількість фрагментів боковин і придонних частин кружальних посудин пізнього середньовіччя та нового часу. Кухонні горщики тонкостінні (товщиною 0,3–0,5 см). Текстура керамічного тіста легкосуглинкова, з домішками дрібнозернистого піску. Випал редукований, з чорною підлощеною поверхнею. Подібні кухонні горщики слід віднести до XV–XVIII ст.

В північно-західній частині поселення, перпендикулярно до південного схилу, закладено розвідкову траншею. Її координати: Н – 277 м, N – 49°54'02.73", E – 24°55'29.00". Стратиграфічну колонку тут склали середні супіскуваті ґрунти темно-сірого кольору із незначними включеннями вапняку, котрі з глибини 0,35–0,40 м від рівня сучасної поверхні поступово переходили у темно-коричневий пісок. Віднайдений керамічний матеріал (глибина 0,35 м)

треба віднести до двох культурно-хронологічних груп. Перша складалася із фрагментів боковин, вінця і придонної частини кружальних посудин. Текстура керамічного тіста легкосуглинкова, з домішками піску і жорстви. Випал редукований. Подібний посуд притаманний для черняхівської культури (II–IV ст.). До другої групи віднесено фрагменти боковин кружальних посудин пізнього середньовіччя та нового часу.

Найближче природне оточення селища характеризується наступним чином: з усіх сторін до нього прилягають орні угіддя. Заплава струмка, до якої тяжіють поселення Ушня-II і III є віддаленою від Ушни-IV на 100–145 м. Слід наголосити на великій ймовірності існування у цій улоговині незначного струмочка, який сьогодні замулений. За 80–85 м на південний захід від поселення Ушня-IV поширені масиви лісових насаджень.

Отже, цю пам'ятку можна попередньо віднести до черняхівської культури (II–IV ст.), пізньосередньовічного періоду та нового часу.

Ушня-V. Географічні координати поселення: T1 (північний край поширення культурного шару) – Н – 277 м, N – 49°53'38.48", E – 24°55'37.51"; T2 (східний край поширення культурного шару) – Н – 272 м, N – 49°53'31.84", E – 24°55'45.87"; T3 (південний край поширення культурного шару) – Н – 268 м, N – 49°53'29.57", E – 24°55'44.60".

Пам'ятка займає південно-східні окраїни с. Ушня і знаходиться за 35–40 м на південний схід від поселення Ушня-II. Вона локалізована на південно-західному схилі. В плані селище має форму видовженого, дещо неправильного овалу, який добре вписується у конфігурацію ландшафту. Його максимальна довжина сягає 300 м, а ширина – близько 75 м. Межі визначені за поширенням культурного шару (див. рис. 1, 10).

На поверхні селища віднайдено незначну кількість уламків та фрагментів керамічних посудин двох груп. Першу склали фрагменти вінець, верхніх частин та боковин кружальних посудин. Для верхніх частин кружальних горщиків притаманні відхилені назовні вінця, що характеризуються заокругленим викінченням верхньої губи. Вертикальна шийка плавна, а в окремих посудин різко переходить до плічок. Текстура керамічного тіста супіскова, з домішками великозернистого піску. Випал редукований. Подібні знахідки керамічного посуду можуть бути попередньо віднесені до черняхівської (II–IV ст.) культури. До другої групи віднесено фрагменти боковин тонкостінних кружальних посудин пізнього середньовіччя і нового часу. Текстура керамічного тіста легкосуглинкова. Випал редукований.

Найближче природне оточення поселення характеризується наступним чином: пам'ятка зайнята під орні угіддя. З півночі її також оточують орні угіддя, а згодом поширюється ліс; із заходу – ліс; зі сходу – орні угіддя. Південний край поселення прилягає до заплави струмка.

На основі наведеного вище, селище Ушня-V можна попередньо віднести до черняхівської культури (II–IV ст.), пізнього середньовіччя та нового часу.

Ушня-VI. Географічні координати поселення: T1 (північно-західний край поширення культурного шару) – Н – 280 м, N – 49°54'28.06", E –

24°55'14.43"; Т2 (південно-східний край поширення культурного шару) – Н – 277 м, N – 49°54'25.16", E – 24°55'19.27".

Пам'ятка знаходиться на віддалених північно-західних околицях с. Ушня за 85–95 м на північ від поселення Ушня-III. Вона займає схил із південно-західною експозицією. У плані нагадує форму дещо опуклого овалу і добре вписується в конфігурацію місцевості. Максимальна довжина селища сягає 150 м, а ширина – близько 50–55 м. Межі пам'ятки визначено за поширенням культурного шару. З півночі та північного сходу природні межі відсутні, а з південного заходу, через декілька десятків метрів, поселення оточене заплавою струмка (див. рис. 1, 11).

На поверхні віднайдено глиняну вимазку, уламки перепаленого каміння та фрагменти різночасового кружального посуду, який можна поділити на три групи. До першої слід віднести фрагменти боковин кружальних горщиків. Текстура тіста супіскова, випал пічний зі слідами редуції. Подібні знахідки керамічного посуду датуються IX–X ст. Другу складали боковини та вінця кружальних горщиків, для яких притаманні наступні ознаки: текстура керамічного тіста – легкосуглинкова та супіскова, випал пічний, редукований. На стінках окремих фрагментів простежуються сліди ангобу. Такий посуд слід віднести до XII–XIII ст. Третя група представлена фрагментами боковин, придонних частин і вінець тонкостінної кераміки (товщиною 0,3–0,5 см). Верхні частини посудин характеризуються заокругленим викінченням верхньої губи вінець, високою вертикальною шийкою та контрастним переходом до плічок. Текстура керамічного тіста легкосуглинкова, з домішками дрібнозернистого піску. Випал редукований, з чорною підлощеною поверхнею. За наведеними ознаками подібні горщики слід віднести до пізнього середньовіччя та нового часу.

В південно-східній частині поселення, впоперек південного схилу, закладено траншею. Її координати: Н – 279 м, N – 49°54'25.75", E – 24°55'19.27". Стратиграфічну колонку тут складали важкі супіскуваті ґрунти чорного кольору із значними вкрапленнями вапняку, котрі з глибини 0,25–0,35 м від рівня сучасної поверхні поступово переходили у вапнякову породу. Керамічний матеріал, виявлений на глибині 0,3 м, представлений двома групами виробів. Першу групу становили фрагменти боковин кружальних посудин IX–X ст., другу – фрагменти боковин кружальних посудин пізнього середньовіччя–нового часу.

Найближче природне оточення селища характеризується наступним чином: з заходу до нього прилягає заплава струмка, а зі сходу – поширені рілньничі угіддя. Зараз пам'ятка інтенсивно розорується.

Отже, селище Ушня-VI можна попередньо віднести до II періоду райковецької (IX–X ст.), давньоруської (XII–XIII ст.) культур, пізнього середньовіччя та нового часу.

Ушня-VII. Географічні координати поселення: Т1 (західний край поширення культурного шару) – Н – 266 м, N – 49°53'19.20", E – 24°56'45.29"; Т2 (східний край поширення культурного шару) – Н – 268 м, N – 49°53'19.01", E – 24°56'53.39".

Пам'ятка знаходиться південніше роздоріжжя Золочі–Броди–Ушня, за 35–50 м на північ від струмка, який витікає із вказаного населеного пункту. Селище займає схил із південно-західною експозицією і в плані нагадує дещо опуклий овал, який добре вписується у конфігурацію місцевості. Максимальна довжина поселення сягає 150 м, а ширина – близько 70 м. Межі пам'ятки визначено за поширенням культурного шару. З півночі та північного сходу природні межі відсутні, а з південного заходу, через декілька десятків метрів, поселення оточене заплавою струмка (див. рис. 1, 12).

На поверхні віднайдено два фрагменти керамічних виробів: фрагмент вінець кухонного горщика черняхівської (II–IV ст.) та боковини кружальної посудини райковецької (X ст.) культур.

Посередині, ближче до північного краю поселення закладено траншею. Її координати: Н – 268 м, N – 49°53'19.19", E – 24°56'49.14". У траншеї, на глибині 0,15–0,20 м від рівня сучасної поверхні віднайдено глиняну вимазку, фрагменти боковин і придонних частин кружальних посудин черняхівської культури та фрагмент боковин кружальної посудини X ст.

Зважаючи на вище викладене, селище Ушня-VII можна попередньо віднести до черняхівської та II періоду райковецької культур.

Ушня-VIII. Географічні координати поселення: T1 (західний край поширення культурного шару) – Н – 270 м, N – 49°53'24.11", E – 24°56'03.38"; T2 (східний край поширення культурного шару) – Н – 270 м, N – 49°53'22.69", E – 24°56'15.75".

Пам'ятка знаходиться на східній околиці с. Ушня, південніше дороги Золочів–Ушня, за 15–20 м на північ від струмка, який витікає з території вказаного населеного пункту. Вона займає схил із південно-східною експозицією і добре вписується у конфігурацію місцевості. Максимальна довжина селища сягає 150–200 м, а ширина – близько 60 м. Його межі визначено за поширенням культурного шару в кротовинах та вимоїнах ґрунтової дороги. З півночі природні межі відсутні, а з решти сторін воно оточене заплавою річки та невеличкими струмками, які беруть початок обабіч поселення (див. рис. 1, 13).

Оскільки територія пам'ятки використовується під пасовище та рільничі угіддя, то в цих місцях верхня частина культурного шару поруйнована оранкою. На поверхні віднайдено фрагмент боковини ліпного горщика. Текстура керамічного тіста важкосуглинкова, з домішками великозернистого піску, жорстви, шамоту та вапняку. Поверхня горбкувата. Випал кераміки нередукований. Цю знахідку можна попередньо віднести до черепино-лагодівської групи (VII–VI ст. до н.е.).

З метою встановлення характеру і потужності культурного шару, в центральній частині поселення закладено траншею: Н – 270 м, N – 49°53'22.77", E – 24°56'09.59". На глибині 0,15–0,20 м віднайдено фрагмент боковини ліпної посудини ранньозалізного віку та фрагменти боковин, вінець і придонних частин кружальних посудин черняхівської культури (II–IV ст.).

Як бачимо, селище Ушня-VIII можна попередньо віднести до черепино-лагодівської групи (VI–V ст. до н.е.) та черняхівської (II–IV ст.) культури.

Хомець-І. Географічні координати поселення: Т1 (північний край поширення культурного шару) – Н – 270 м, N – 49°53'35.87", E – 24°56'58.20"; Т2 (південний край поширення культурного шару) – Н – 275 м, N – 49°53'30.46", E – 24°56'58.60".

Пам'ятка займає північну частину с. Хомець. Вона знаходиться за 40–50 м на схід від шосе Золочів–Броди і має дещо видовжену в плані форму, займаючи незначні підвищення із ледь помітною східною експозицією. Максимальна довжина селища становить 175 м, а максимальна ширина – близько 65 м. Межі пам'ятки визначаються поширенням культурного шару. Природні межі відсутні. Заплава р. Західний Бужок починається лише за 75 м від східного краю поширення культурного шару (див. рис. 1, 14). На поверхні культурного шару віднайдено фрагмент боковини ліпної посудини римського часу та уламки боковин, вінець, придонних частин кружального посуду пізнього середньовіччя та нового часу.

Зараз поселення зайняте житлово-господарською забудовою та рілльничими угіддями. За 75–100 м на схід від селища знаходиться заплава р. Західний Бужок, а на захід від нього, через дорогу, росте ліс.

Отже, поселення Хомець-І можна попередньо віднести до римського періоду(?), пізнього середньовіччя та нового часу.

Хомець-ІІ. Географічні координати поселення: Т1 (північний край поширення культурного шару) – Н – 268 м, N – 49°53'22.11", E – 24°56'59.69"; Т2 (західний край поширення культурного шару) – Н – 268 м, N – 49°53'20.11", E – 24°56'58.31"; Т3 (південний край поширення культурного шару) – Н – 267 м, N – 49°53'18.25", E – 24°57'00.13".

Пам'ятка знаходиться на південній околиці с. Хомець, за 75 м на схід від траси Золочів–Броди (230 м на південь від поселення Хомець-І), займаючи незначне підвищення із ледь помітною східною експозицією. В плані вона має дещо овальну форму. Природні межі практично відсутні. Лише за 50 м на схід від неї розташована заплава струмка. Максимальна довжина селища становить 115 м, а ширина – близько 65 м (див. рис. 1, 15).

На поверхні культурного шару віднайдено фрагмент боковини ліпної горщика ранньозалізного віку; уламки верхньої частини кружальних посудин черняхівської культури; фрагмент боковини кружального кухонного горщика ІІ періоду райковецької культури, а також фрагменти і уламки боковин кружальних посудин пізнього середньовіччя та нового часу.

Для з'ясування характеру та потужності культурного шару в центральній частині поселення впоперек східного схилу закладено траншею. Її координати: Н – 267 м, N – 49°53'19.62", E – 24°57'00.11". Стратиграфічна колонка в траншеї складалася з супіскуватих ґрунтів темного-сірого кольору, котрі з глибини 0,6–0,7 м від рівня сучасної поверхні поступово переходили у світлий, переважно білий пісок. На глибині 0,2–0,6 м від рівня сучасної поверхні віднайдено фрагменти керамічного посуду всіх чотирьох вище вказаних груп.

Найближче природне оточення поселення характеризується пасовищами та заплавою р. Західний Бужок, котра знаходиться за 50 м на схід. Зараз його територія зайнята під пасовища.

Отже, селище Хоμεць-II можна попередньо віднести до ранньозалізного віку, черняхівської (II–IV ст.), II періоду райковецької (X ст.) культур та пізнього середньовіччя.

В результаті проведення суцільних археологічних розвідок у верхівях р. Західний Бужок, на території та в околицях сс. Побіч, Ушня та Хоμεць в 14 пунктах відкрито 39 різночасових поселень, з них: два – епохи бронзи; три – ранньозалізного віку; дев'ять – черняхівської, одне – прасько-корчацької, десять – райковецької та чотири давньоруської культур і десять – пізньосередньовічної та нової доби. Кожну із виявлених пам'яток детально локалізовано на місцевості. Шляхом закладання розвідкових траншей на поселеннях встановлено потужність культурного шару та відібрано рухомий матеріал, який дозволив попередньо визначити їхню одно- чи багат шаровість, а також час функціонування. Крім того, в кожному конкретному випадку подано коротку характеристику найближчого природного оточення. Отримані матеріали розширюють наші уявлення про поширення пам'яток на мезорегіональному рівні. За умови систематичного та послідовного продовження подібних робіт у цьому регіоні складеться чітка картина його заселення у різні історичні періоди.

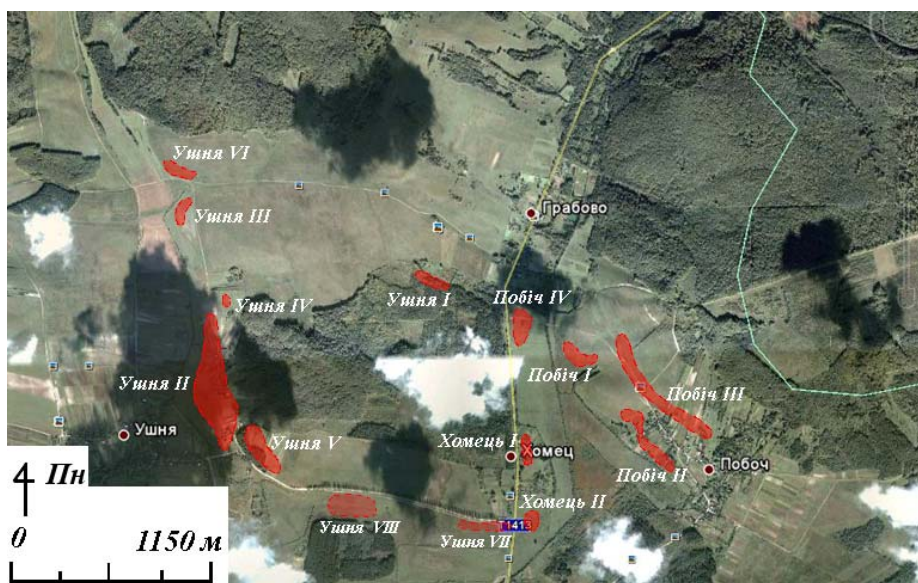


Рис. 1. Карта місцезнаходження археологічних пам'яток на території та в околицях сс. Побіч, Ушня та Хоμεць.

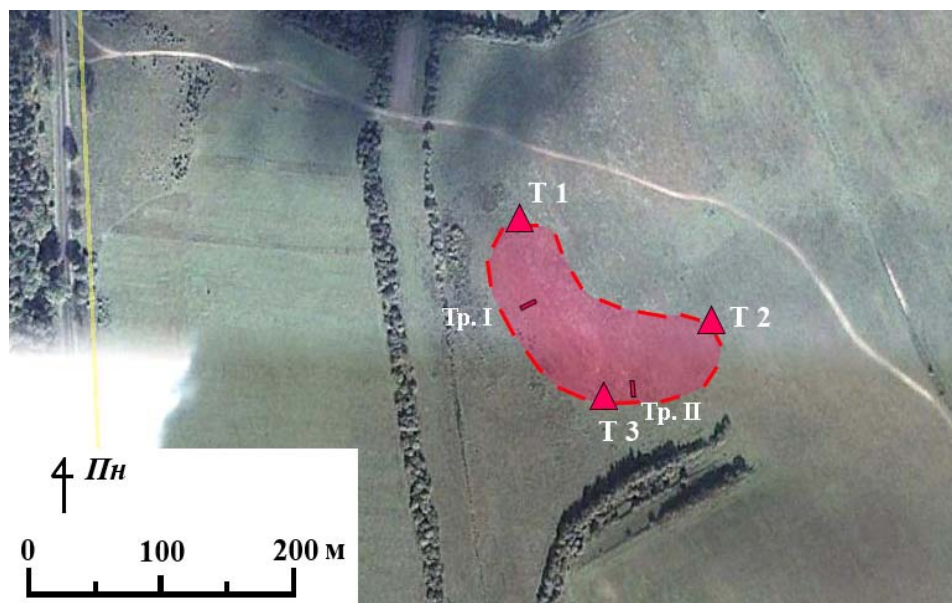


Рис. 2. Картохема місцезнаходження поселення Побіч-I та місць закладання розвідкових траншей.

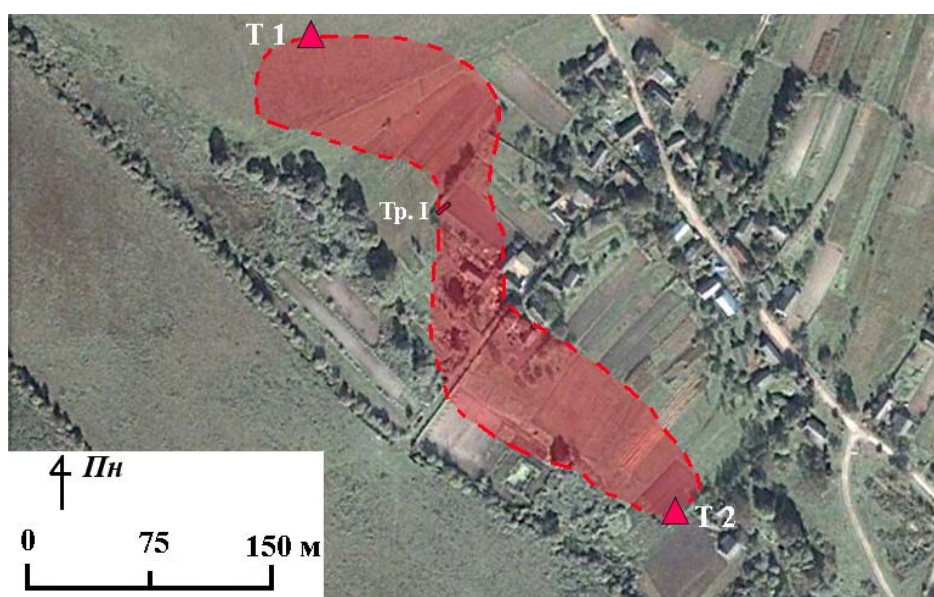


Рис. 3. Картохема місцезнаходження поселення Побіч-II та місця розвідкової траншеї.

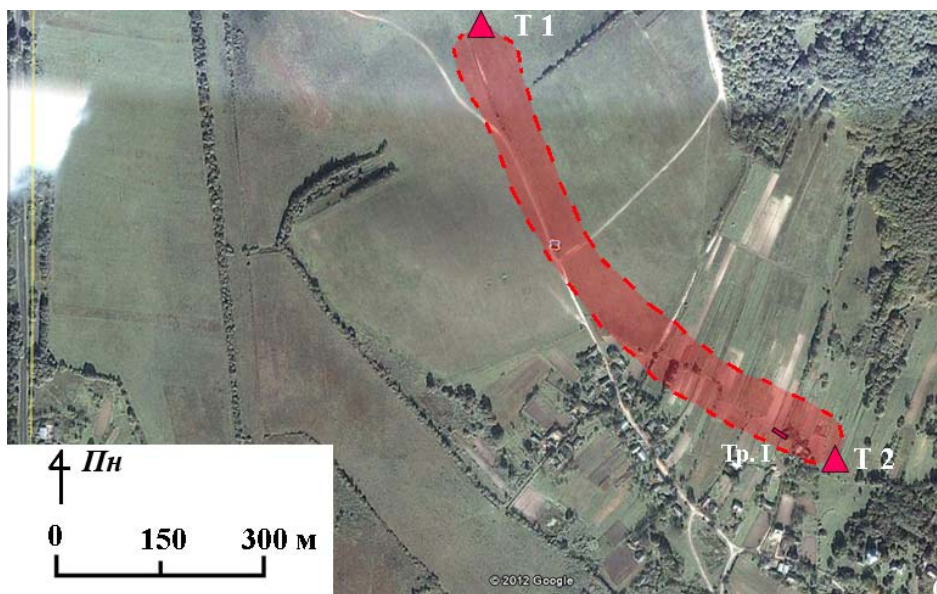


Рис. 4. Картохема місцезнаходження поселення Побіч-III та місця закладання розвідкової траншеї.

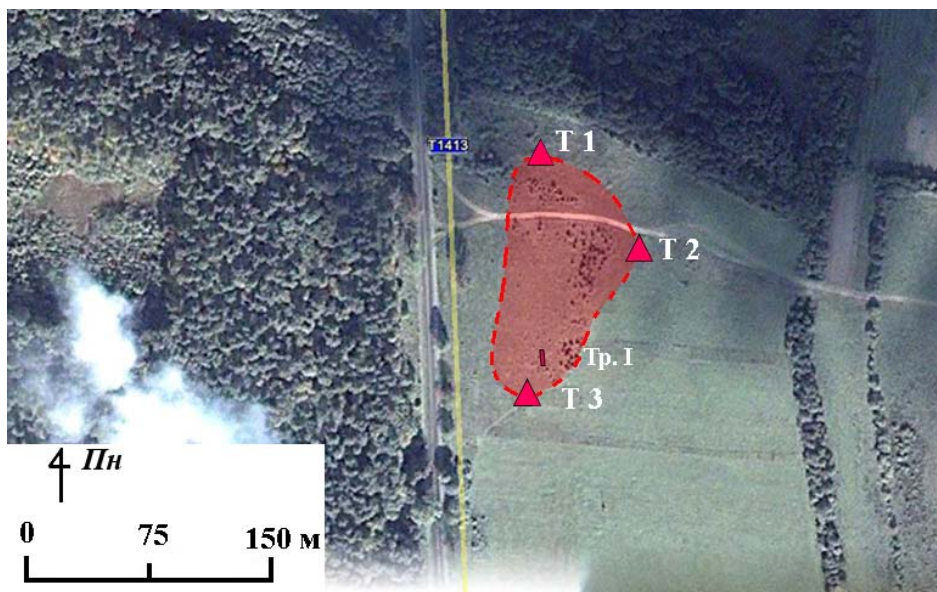


Рис. 5. Картохема місцезнаходження поселення Побіч-IV та місця закладання розвідкової траншеї.

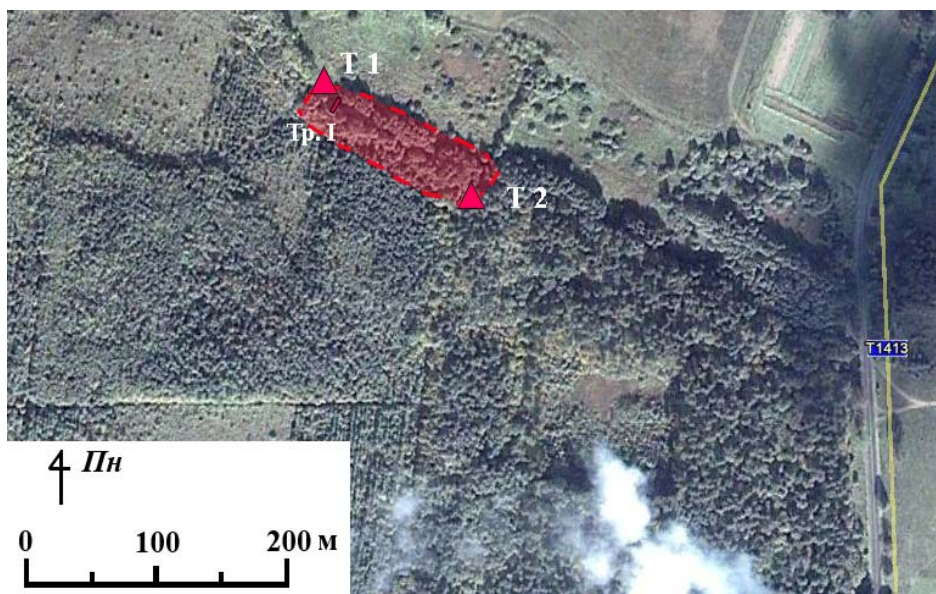


Рис. 6. Картохема місцезнаходження поселення Ушня-І та місця закладання розвідкової траншеї.

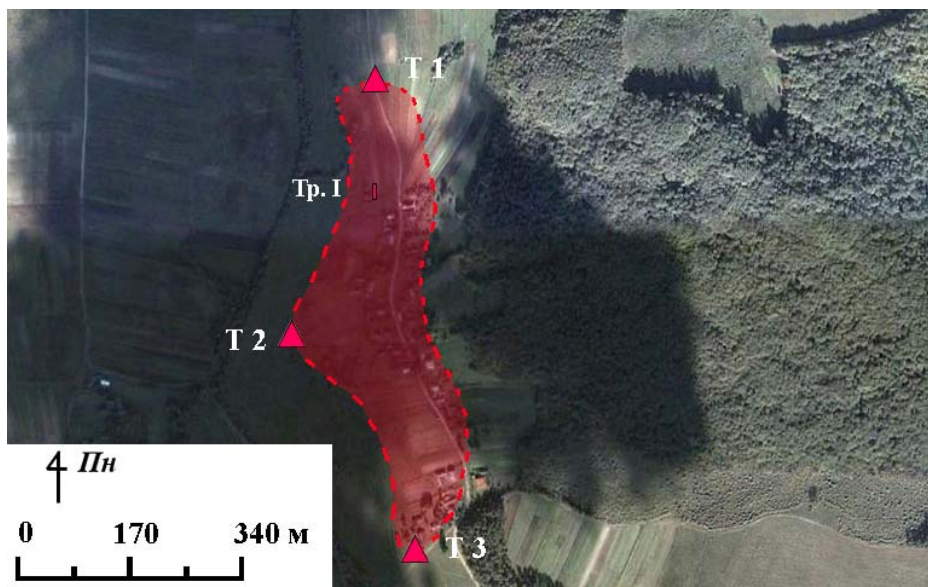


Рис. 7. Картохема місцезнаходження поселення Ушня-ІІ та місця закладання розвідкової траншеї.

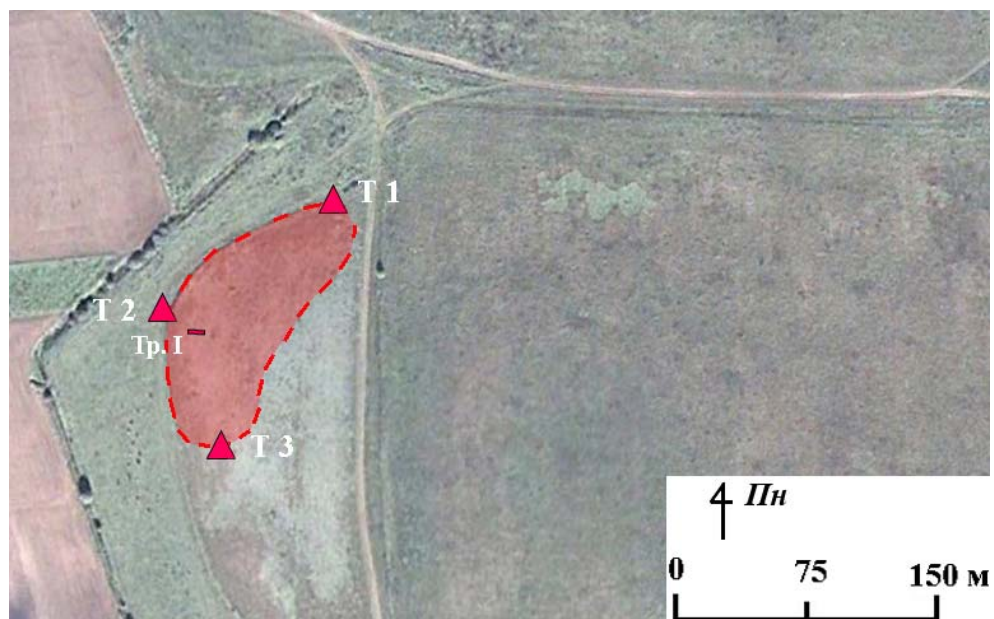


Рис. 8. Картосхема місцезнаходження поселення Ушня-III та місця закладання розвідкової траншеї.

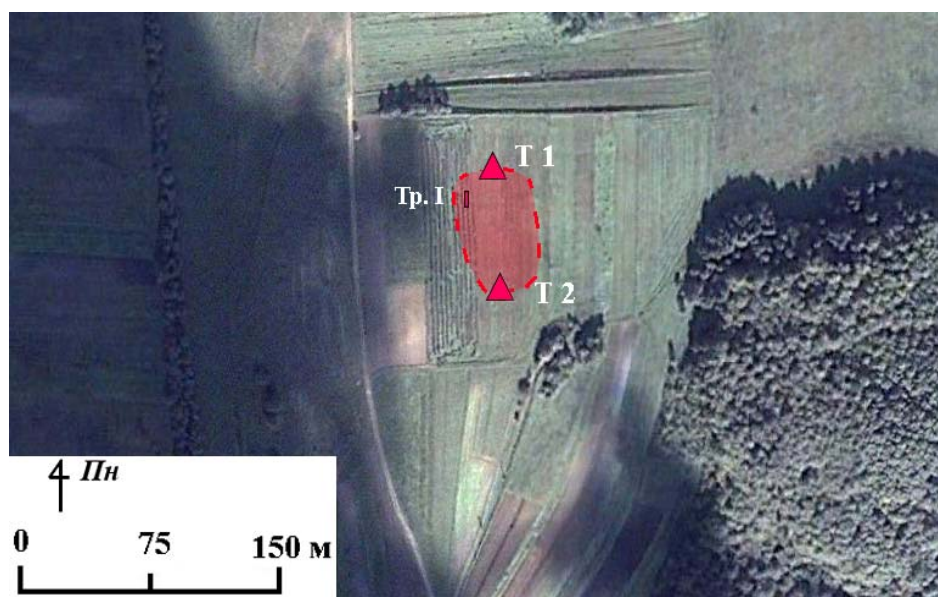


Рис. 9. Картосхема місцезнаходження поселення Ушня-IV та місця закладання розвідкової траншеї.

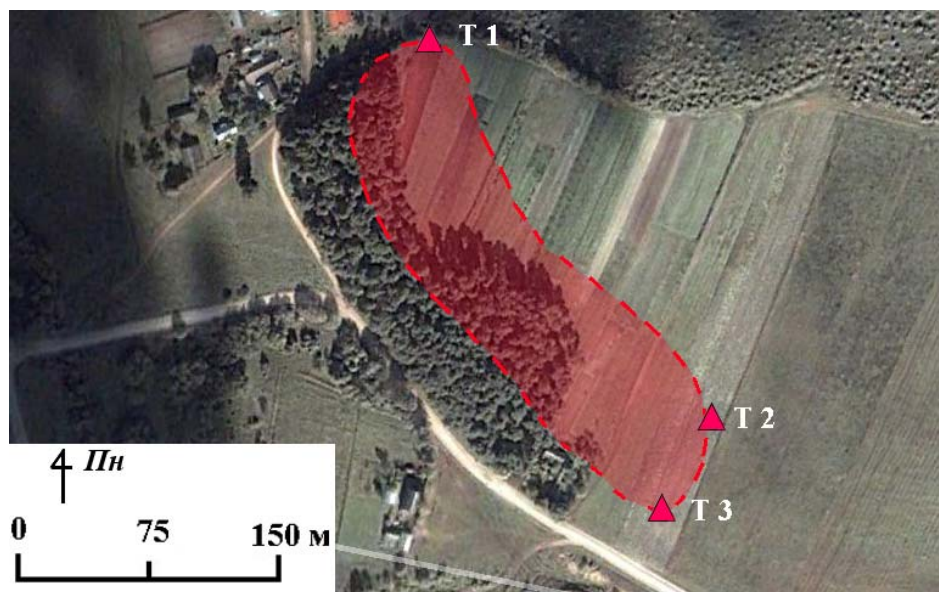


Рис. 10. Картохема місцезнаходження поселення Ушня-V.

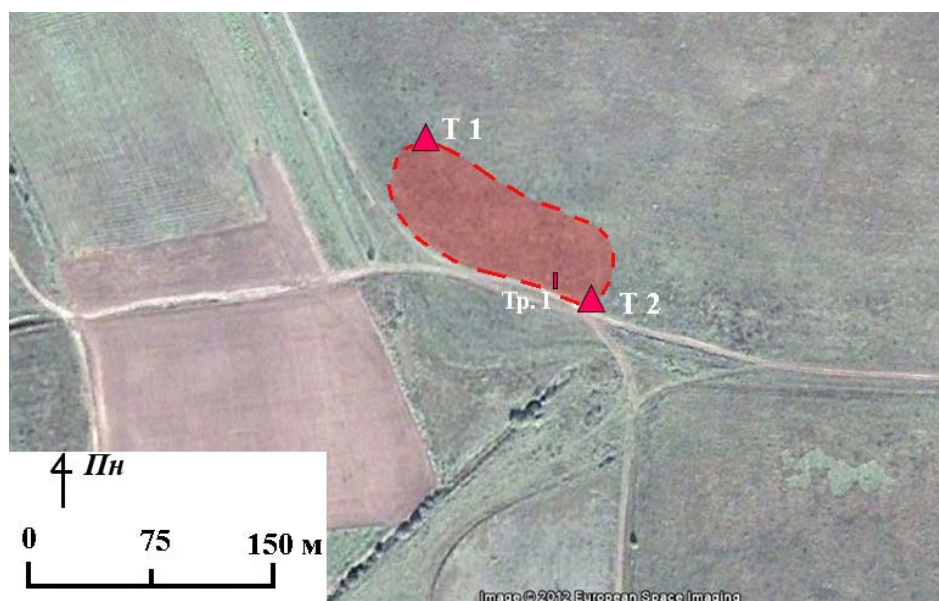


Рис. 11. Картохема місцезнаходження поселення Ушня-VI та місця закладання розвідкової траншеї.

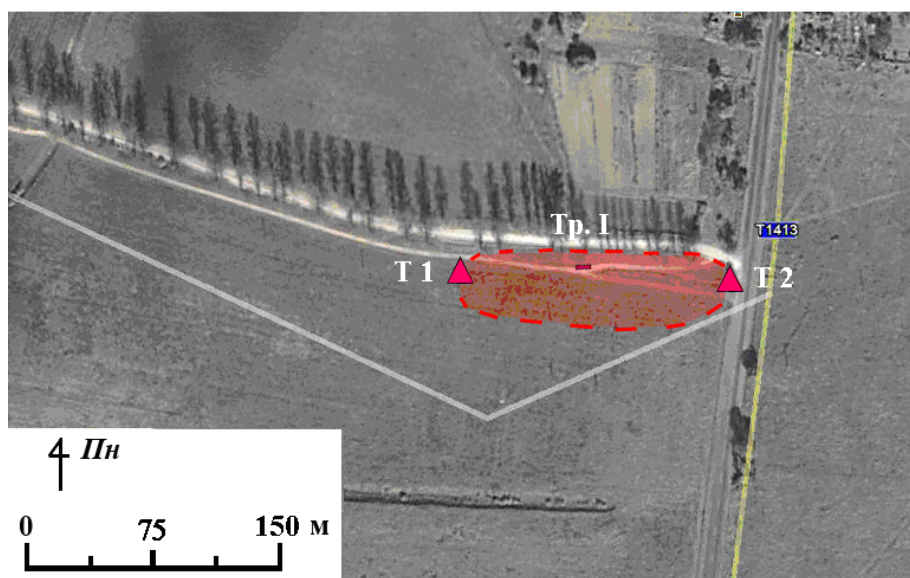


Рис. 12. Картохема місцезнаходження поселення Ушня-VII та місця закладання розвідкової траншеї.

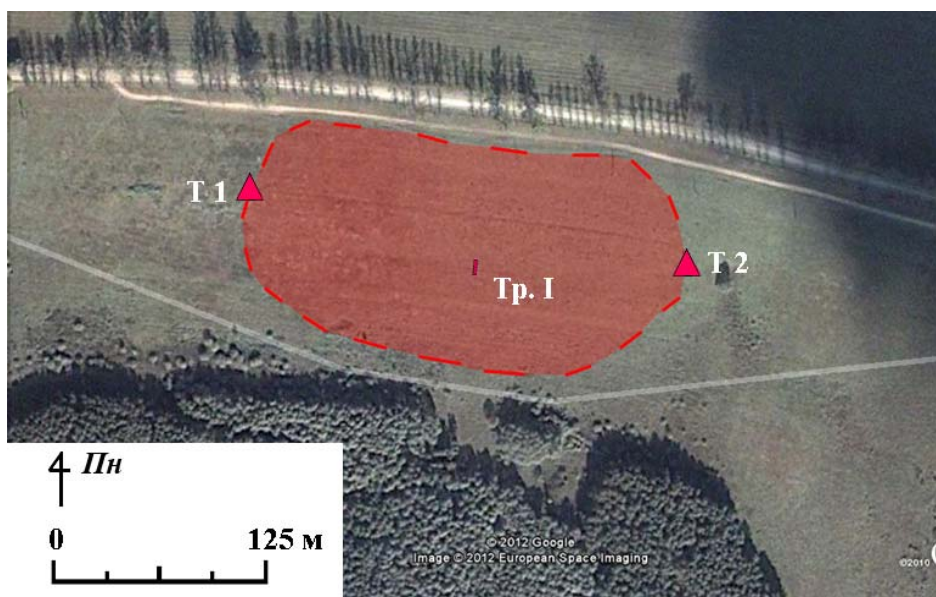


Рис. 13. Картохема місцезнаходження поселення Ушня-VIII та місця закладання розвідкової траншеї.

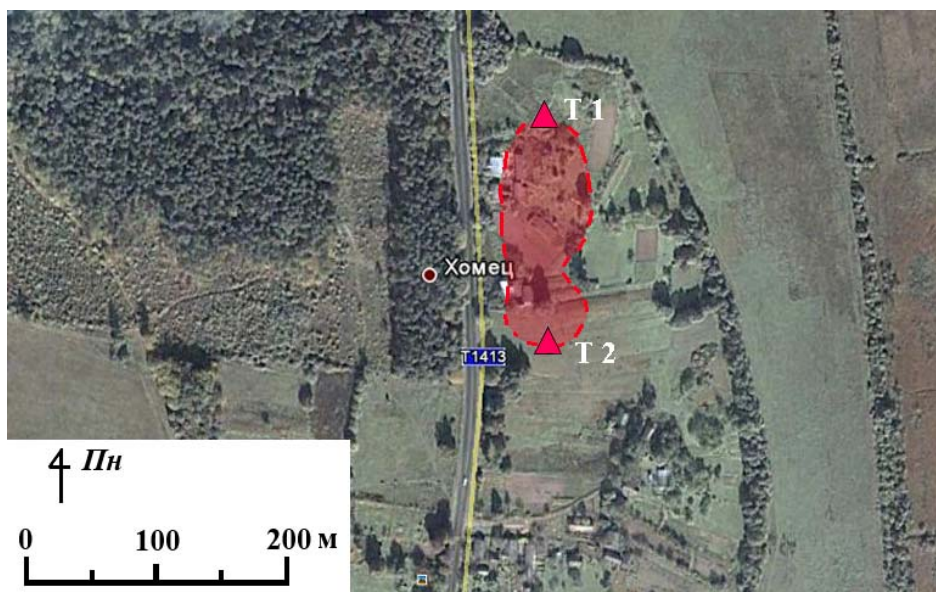


Рис. 14. Картохема місцезнаходження поселення Хоμεць-І.

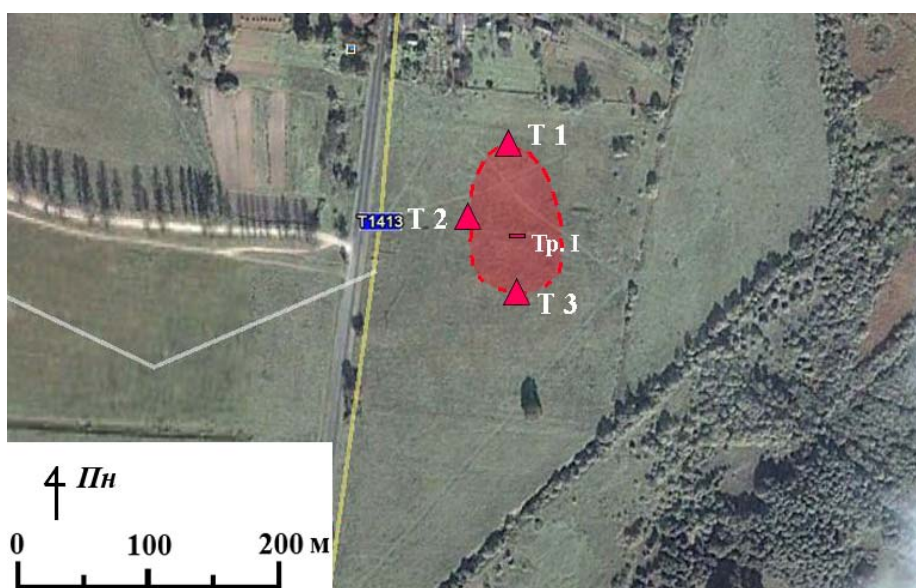


Рис. 15. Картохема місцезнаходження поселення Хоμεць-ІІ та місця закладання розвідкової траншеї.

**РЕЗУЛЬТАТЫ СПЛОШНЫХ РАЗВЕДОВАТЕЛЬНЫХ РАБОТ
ПЛИСНЭСКОЙ АРХЕОЛОГИЧЕСКОЙ ЭКСПЕДИЦИИ
НА ТЕРРИТОРИИ ЗОЛОЧИВСКОГО РАЙОНА В 2012 г.**

М. А. Фильшчук, А. М. Фильшчук, Б. И. Завитий

*Львовский национальный университет имени Ивана Франко
ул. Университетская, 1, г. Львов, 79000, e-mail: archeofilip@ukr.net, zawitij@ukr.net*

Изложены материалы новых разновременных памятников, открытых в результате сплошных археологических поисковых работ на территории и в окрестностях сел Побич, Ушня, Хомец (Золочивский р-н Львовская обл.).

Ключевые слова: Побич, Ушня, Хомец, селище, керамика, раннежелезный век, черняховская культура, лука райковецкая культура, древнерусская культура.

**THE RESULTS OF THOROUGH EXPLORATION WORKS BY PLISNESKO
ARCHEOLOGICAL EXPEDITION IN ZOLOCHIV DISTRICT IN 2011**

M. Fylypchuk, A. Fylypchuk, B. Zavitiy

*Ivan Franko Lviv National University
Universytetska St. 1, Lviv, 79000, e-mail: archeofilip@ukr.net, zawitij@ukr.net*

The materials of newly discovered archeological sites of different times which were found as a result of thorough exploration works within and in the vicinities of Pobich, Ushnia, Khomets (Zolochiv district, Lviv region).

Key words: Pobich, Ushnia, Khomets, settlement, ceramics, Early Iron Age, Cherniakhiv culture, Luka and Rayky culture, ancient Rus culture.

Стаття надійшла до редколегії 16. 02. 2012

Прийнята до друку 27. 04. 2012