

УДК 904 : 725.96(477.83)“08/09” : 001.891

**ПОПЕРЕДНІ РЕЗУЛЬТАТИ ДОСЛІДЖЕННЯ П'ЯТОЇ ЛІНІЇ ЗАХИСТУ
(ВАЛ № 4) ПЛІСНЕСЬКОГО АРХЕОЛОГІЧНОГО КОМПЛЕКСУ
У 2011 р.**

М. А. Филипчук, А. М. Филипчук

*Львівський національний університет імені Івана Франка
вул. Університетська, 1, м. Львів, 79000, e-mail: archeofilip@ukr.net*

Висвітлено основні результати дослідження п'ятої лінії захисту (вал № 4) Пліснеського археологічного комплексу. Охарактеризовано виявлені деструкції оборонних споруд, час їхнього функціонування та динаміку розвитку. Зокрема, висловлено твердження, що цей фортифікаційний рубіж функціонував виключно протягом слов'янського періоду розвитку Пліснеська: оборонні споруди IX ст. удосконалені новими, котрі побудували у першій половині X ст., а згодом, приблизно з середини X ст., були кардинально перебудовані. Найпізніші конструкції валу № 4 припинили своє функціонування наприкінці X ст. Частина літописного міста, між п'ятою та шостою лініями захисту протягом давньоруського часу була неукріпленою.

Ключові слова: Пліснеський археологічний комплекс, Пліснеськ, оборонні споруди, п'ята лінія захисту, вал № 4, слов'янський період, давньоруський період.

В 2011 р. польові дослідження Пліснеського археологічного комплексу проводилися в кількох місцях. Один з розкопів (*розкоп І*) було закладено в ур. “Середгороддя” поблизу ймовірного в'їзду*, перпендикулярно до п'ятої оборонної лінії (рис. 1). Головна мета пошукових робіт у цьому місці полягала у з'ясуванні конструкції (конструкцій), часу, можливих етапів функціонування укріплення, характеру забудови західної ділянки городища (між п'ятою і шостою лініями захисту) та співставленні цієї забудови із наявними оборонними спорудами. Варто наголосити, що до цього часу ані укріплена лінія, ані забудова у вказаній частині Пліснеська не досліджувалася.

З цією метою північну частину розкопу (2×6 м) спрямовано з вершини насипу в сторону рову, а південну (2×30 м) – з цього ж місця до підніжжя валу і далі на укріплену ділянку городища. На гребені земляного насипу залишено контрольний профіль (шириною 0,5 м). Загальна площа розкопу становила 72 м². Нумерація квадратів проходила з півдня на північ, тобто від підніжжя до вершини валу.

Після зняття лісової підстилки (північна частина розкопу) та дернового шару (решта розкопу) проводилися систематичні зачищення досліджуваної площі. Фіксація культурних нашарувань та залишків синхронних і асинхронних об'єктів велися відносно рівня сучасної та, по можливості, тогочасної поверхонь

© Филипчук М., Филипчук А., 2012

* В польових дослідженнях активну участь брав А. Филипчук (керівник розкопу). Камеральне опрацювання матеріалу проводилося за участю А. Филипчука та Г. Соловій, а написання частини наукового звіту здійснене М. Филипчуком та А. Филипчуком.

й абсолютного рівня, котрий прокладений через найвищу відмітку на вершині збереженого валу. Відбір рухомого матеріалу здійснювався як із заповнення об'єктів, так і безпосередньо "in situ": з долівок споруд, череней опалювальних пристроїв, днищ ям тощо. При цьому, лише матеріали, отримані в останній спосіб залучалися для датування виявлених споруд. Культурні нашарування в цьому місці городища були представлені чорними, темно-сірими, сірими суглинками, світло-палевими лесами та глеями.

Верхня частина культурного шару в межах розкопу, виявилася перевідкладеною, здебільшого до глибини 0,25–0,30 м, оскільки до 1965 р. ця територія постійно розорювалася. Як стало відомо в процесі дослідження, сучасна вершина валу дещо змістилася в північному напрямку. Постійне заорювання ґрунту з підніжжя до гребеня валу та наявність дерев з напільної сторони насипу, котрі скріплювали даний схил, пояснюють відносно велику товщину перевідкладеного культурного шару, котра сягала тут 0,55–0,70 м. Він представлений чорними гумусними суглинками, насиченими рухомими артефактами, серед яких чільне місце посідають фрагменти кружальної кераміки. Керамічний посуд здебільшого репрезентований боковинами, рідше – верхніми частинами кухонних горщиків, що відносяться до різних культурно-хронологічних горизонтів. Найчисельніша група цих виробів характеризується супісковою масою, доброю редукцією, інколи наявністю слідів ангобу та орнаментациєю, у вигляді рифлених лінійного, штампикового, хвилястого та комбінованого візерунків. Профілювання та технологічні прийоми виготовлення вказують на побутування подібних керамічних кухонних горщиків впродовж XII–XIII ст. Разом з тим, треба зазначити, що у верхній частині культурного шару траплялися й фрагменти посуду IX–X та XI ст.

Об'єкт № 1 виявлено в кв. А14–А15 на глибині 0,5–0,6 м від рівня сучасної поверхні (рис. 3, 8; фото 1). Його залишки представлені ґрунтовою платформою (розмірами 1,10×1,15 м), насипаною із шару світло-жовтого перевідкладеного лесу. У східній частині вказаних квадратів, вона виявилася поруйнованою заглибленою спорудою – об'єктом № 10. Зверху платформи, простежено сліди трьох неглибоких канавок – решток від горизонтальних колод, що проходили паралельно до гребеня валу. Їхнє заповнення представлене темними суглинками. У верхній частині заповнення однієї з таких канавок віднайдено фрагменти вінець та боковини кружальних горщиків. Текстура тіста виявлених фрагментів супіскова, випал редукований, на зовнішніх стінках наявні сліди ангобу. Це, а також профілювання вінець горщиків, дозволяє віднести їх до XII–XIII ст. Проте, датувати окресленим періодом час існування чи припинення функціонування об'єкта № 1 не слід, оскільки швидше за все ця кераміка потрапила сюди випадково, як результат заорювання ґрунту із підніжжя валу до його вершини. Іншого матеріалу для датування не віднайдено. Разом з тим треба зазначити, що мікстратиграфічні та планіграфічні дані вказують на синхронність об'єктів №1 та № 1а.

Об'єкт № 1а (див. рис. 3, 4, 8; фото 2, 3) виявлено у кв. А9–А12 на глибині 0,25–0,40 м від рівня сучасної поверхні. Його споруджено із перевід-

кладених світло-жовтих лесів, прошарків глею (останні краще виділялися у західній стінці розкопу) та з окремих включень темних суглинків, перемішаних із лесовими ґрунтами. Ширину споруди встановити не вдалося, оскільки обома своїми краями вона заходила у західну та східну стінки розкопу. Довжина збереженого насипу сягала 4,0–4,7 м. Переріз краще збереженої східної сторони об'єкта № 1а свідчить про ймовірність функціонування дерев'яних конструкцій, споруджених поверх ґрунтового насипу. До речі, тут виявлено контури верхніх частин споруди. Максимальна товщина об'єкта складала 1,1 м.

В цілому, споруда виявилася сильно поруйнованою, особливо у західній та південній частинах розкопу. Її “перекривали” об'єкти № 3, 5, 9. Тому, встановлення її довжини у цій частині розкопу було неможливим. У східній стінці розкопу спостерігалася подібна стратиграфія. Так, у кв. А9 насип лесових суглинків та глеєвих перевідкладених ґрунтів був нівельований. На таких же глибинах залягали дещо світліші перевідкладені суглинки. Лише подекуди, наприклад, у східній стінці розкопу (кв. А9–А8), на глибині 0,8 м від рівня сучасної поверхні, спостерігалася скупчення перевідкладених лесових суглинків (товщиною 0,4 м), які були сильно перемішані із гумусними включеннями. Швидше за все, це результат руйнації об'єкта № 1.

Ближче до східної стінки розкопу та безпосередньо в ній (кв. А10–А11), на глибині 0,3 м від рівня сучасної поверхні простежено рештки **об'єкта № 1г**, котрий, своєю чергою, “перекривав” об'єкт № 1 (див. рис. 3, 4, 8, 9). На основі планіграфічних та стратиграфічних спостережень можна констатувати, що це господарська яма, округлої в плані форми (діаметром 0,55–0,75 м), із вертикальними стінками та заокругленим дном. Вона заглиблена до 0,8 м від рівня денної поверхні. Її заповнення сформоване з перевідкладених лесових та глеєвих ґрунтів, в нижній частині якого віднайдено фрагменти боковин кружальних горщиків. Текстура керамічного тіста останніх супіскова з домішками великозернистого піску. Випал редукований. Така кераміка відноситься до кінця ІХ–початку Х ст. Проте, цей матеріал, як і у випадку з об'єктом № 1, не слід вважати “інсітним”, а значить, на його підставі не можна датувати цю господарську яму зазначеним часом. До того ж, таке датування суперечило б висновкам, зробленим на основі мікροстратиграфічних спостережень. На дні ями віднайдено кістки тварин.

Між синхронними об'єктами № 1 та № 1а (кв. А12–А14) збереглося штучне нарощення ґрунту, насипане поверх раніше функціонуючого об'єкта № 2. Мова йде про **об'єкт № 1в**, котрий представлений прошарками намулистих (вийнятих з рову оборонної споруди – об'єкта № 2), а також перевідкладених лесово-глеєвих ґрунтів (див. рис. 4, 5, 6, фото 4). Як виявилось у процесі розкопок, на цьому ж насипі було споруджено й сам об'єкт № 1. Місце досліджуваної споруди та її характер доволі добре простежується в стратиграфії валу з напільної сторони (рис. 7). До речі, сліди нарощення певною мірою притаманні і для підоснови об'єкта № 1а. Проте, вони дещо відрізнялися від попередніх своїм складом та походженням. Жодних керамічних матеріалів у цьому нарощенні не віднайдено. Лише на глибині 0,6–1,1 м від рівня сучасної поверхні

(кв. А14) зустрічалися різночасові матеріали, які треба віднести до заповнень **об'єктів № 10 та 10а**, котрі в цьому місці “прорізали” досліджувану споруду.

Зважаючи на вище викладене, можна констатувати, що *об'єкти № 1, 1а та 1в*, були складовими *лінії оборони*. Так, об'єкт № 1в виступав у якості штучного нарощення насипу, на котрому й знаходилися інші дві споруди: об'єкт № 1 (рештки “заборол”) поєднувався із платформою (об'єкт № 1а).

З усіх об'єктів, які “перекривали” та “прорізали” цей комплекс, для його датування найважливішою є заглиблена житлова споруда XI ст. (об'єкт № 9), про що йтиметься згодом.

Об'єкт № 16 (див. рис. 2, 3, 8, фото 2) виявлено в кв. А12–А13. Його контури простежено на глибині 0,30–0,35 м від рівня сучасної поверхні. Збережена нижня частина споруди була заглиблена в штучне нарощення ґрунту між заборолами і бойовою платформою. Рівень денної поверхні об'єкта знаходився в давньоруському шарі, представленому чорними гумусними суглинками, одразу ж після гумусово-акумулятивного (у минулому орного) горизонту. Однак, намулисті ґрунти та штучне нарощення об'єкта № 1в дозволили визначити чіткі контури об'єкта № 16 лише дещо нижче. Загалом, глибина споруди сягала 0,3 м від рівня виявлення. Вона мала підпрямокутну форму. Зафіксована довжина по лінії північ–підень складала 3,2–3,7 м, а ширина по лінії захід–схід – до 3,8 м. Однією (західною) стороною споруда заходила у західну стінку розкопу. Південна межа визначалася початком насипу об'єкта № 1а. Проте, тут могли бути присутні різноманітні природні та антропогенні процеси, котрі спричинилися до деякого “намиву” у сторону об'єкта № 16. Така ситуація зараз не дає підстав говорити про те, що об'єкт № 16 якоюсь мірою руйнував об'єкт № 1а.

Заповнення об'єкта № 16 представлене дещо світлішими, ніж намулисті та темнішими, аніж гумусні суглинки, нашаруваннями. Хоча рухомого матеріалу в споруді не віднайдено, проте стратиграфічні спостереження дають вагомий підстави віднести її до давньоруського часу. Це підтверджується і тим, що поверх заповнення віднайдено уламки та фрагменти керамічного посуду кінця XII–середини XIII ст.

Об'єкт № 2 знаходився у кв. А12–А13. Його верхні контури простежено з глибини 0,65–0,85 м від рівня сучасної поверхні. Споруда репрезентована насипом валу, сформованим із трьох прошарків сірих суглинків (дещо відмінних відтінків, котрі світлішали по мірі насипання) (див. рис. 5, 6, фото 5). Збережена ширина насипу, котру вдалося виявити і дослідити, становила 2,2–1,8 м. Висота валу складала 0,6 м. Поза всякими сумнівами, ці параметри зовсім не відповідають її первісним розмірам.

З внутрішньої сторони укріплення до об'єкта № 2 прилягала наземна прибудова – **об'єкт № 2б** (кв. А10–А12), що була виражена гумусним прошарком із включенням тлілої деревини (глибина 1,55 м від рівня сучасної поверхні). Вона споруджена поверх чорних гумусних ґрунтів, ймовірно дернового походження. Загальна ширина споруди становила близько 4 м. На рівні долівки, тут виявлено залишки поруйнованого вогнища. Воно знаходилося на

глибині 1,55–1,60 м від рівня сучасної поверхні (див. рис. 6, 12). На черені опалювального пристрою віднайдено фрагменти боковин ліпних та кружальних горщиків. Ліпна кераміка характеризувалася супісковою масою, з добавками дрібного піску. Її слід віднести до IX ст. Натомість, кружальна кераміка була дещо пізнішого часу. Текстура керамічного тіста єдиного кружального фрагменту виявилася суглинковою із домішками дрібного і середнього піску. Його випал редукований. Такі уламки посуду притаманні для X ст. Більш детально про час функціонування даного об'єкту, як і об'єкту № 2, дозволяють судити стратиграфічні спостереження.

На одному із етапів функціонування відбулася перебудова оборонної лінії, представленої вище описаним комплексом споруд (об'єкт № 2 і об'єкт № 2б). Результатом цієї перебудови став **об'єкт № 2а** – “врізка” у насип валу об'єкта № 2, а також прибудова до останньої (див. рис. 5, 11; фото 6). Стосовно першого елемента оборонної конструкції, то його виявлено у кв. А12. Він репрезентований залишками частоколу, від котрого збереглися п'ять стовпових ямок (діаметром 0,12–0,18 м). Відстань між ними складала 0,2–0,3 м. Найкраще такі ямки простежувалися саме у специфічній “врізці” з темно-сірих суглинків. Від рівня виявлення їхня глибина сягала 0,15–0,20 м. Заповнення стовпових ямок представлено легким рихлих ґрунтом, який за структурою дуже нагадував середній супісок, що був насичений рештками тлілого дерева. Слід зазначити, стовпові ямки простежувалися й вище вказаного рівня. Так, у східній стінці розкопу одна із стовпових ямок збереглася на висоту 0,82 м від рівня “врізки”. До того ж, частокіл прорізав не лише цю верству ґрунту, але й простежувався в наступних двох нашаруваннях. Тому, загальна глибина виявленого об'єкту від рівня сучасної поверхні складає 0,4–0,5 м.

В межах “врізки”, з напільної сторони від частоколу, простежено залишки інших конструктивних елементів. Вони добре представлені у західній стінці розкопу та поблизу неї у вигляді дерев'яної тлілої плахи (довжиною 1 м та шириною 0,1 м) і струхлявленими рештками деревини у гумусному ґрунті, що траплявся у заповненнях описаних стовпових ямок. Тут (кв. А11–А12), спостерігалися кілька прошарків темно-сірого ґрунту, котрі виявилися насиченими рештками тлілого дерева. Швидше за все, це деструкції оборонної лінії. В зазначених нашаруваннях (в кв. А12), на глибині 0,55 м від рівня сучасної поверхні, віднайдено уламки боковини і денця ліпного керамічного посуду. Основу керамічного тіста складала супіскова маса із включенням дрібного піску і шамоту. Такий посуд притаманний для висоцької культури (VII ст. до н.е.). Сюди вона потрапила з найнижчих верств культурного шару в процесі перебудови лінії захисту, на що вказує як датуючий матеріал із вогнища об'єкта № 2б, так і низка стратиграфічних даних.

Своєрідним продовженням описаної “врізки” була наземна прибудова до валу (кв. А10–А12, глибина 1,35–1,45 м від рівня сучасної поверхні), від котрої зберігся малопомітний прошарок суглинків, насичених тлілим деревом. У кв. А11 на глибині 1,40–1,45 м від рівня сучасної поверхні вдалося простежити вогнище. Будь-якого рухомого матеріалу тут не віднайдено.

Об'єкт № 3 виявлено у кв. А9–А10 (див. рис. 2, 3, 9). Це – наземне житло з купольною глинобитною пічкою. Контури споруди ледь простежувалися, оскільки одна її частина “перекривала” рештки об'єкта № 1а. Постійне розорювання цієї частини городища до 1965 р. спричинилося до практичної втрати точного рівня денної поверхні, зрештою, як і детальних контурів самої долівки. Зважаючи на результати мікстратиграфічного зняття і фіксації культурних нашарувань, ми можемо припустити, що дане житло було зорієнтоване стінами майже за сторонами світу. Виявлені розміри північної, східної та південної стін споруди відповідно склали 1,80×2,50×1,85 м. Долівка знаходилася на глибині 0,35–0,55 м від рівня сучасної поверхні. Від куполоподібної, овальної в плані печі (розмірами 0,85×0,95 м) збереглися невисокі бортики (0,10–0,15 м) та черінь. На долівці споруди, безпосередньо над нею, а також у верхній частині заповнення опалювального пристрою, траплялися різночасові знахідки керамічного матеріалу: фрагменти вінець, боковин та придонних частин кружальних горщиків, котрі віднесені до Х ст., XI ст. та XII–XIII ст. Часові функціонування цієї споруди відповідає останній хронологічній відтинку. Згідно ж стратиграфічних спостережень, об'єкт № 3 був явно пізнішим за об'єкт № 4 та об'єкт № 8 і в той же час ранішим за об'єкт № 5.

Залишки **об'єкта № 4** простежено у кв. А8–А9. Абриси верхньої частини його заповнення простежувалися з глибини 0,35–0,55 м від рівня сучасної поверхні (див. рис. 2, 3, 9). Товщина збережених решток споруди становила 0,15–0,20 м. Західна стінка знаходилася за межами розкопу, а розміри північної, східної та південної відповідно склали 0,70×3,65×0,50 м. Опалювальний пристрій виявився дуже пошкодженим. Від нього зберігся черінь овальної форми (розмірами 0,3×0,4 м). Керамічного матеріалу, котрий би мав відношення до споруди не знайдено. В цілому, стратиграфічні спостереження дозволяють стверджувати, що об'єкт № 4 функціонував пізніше за об'єкт № 8 і раніше від об'єкта № 3.

Об'єкт № 5 віднайдено у кв. А11 на глибині 0,35–0,45 м від рівня сучасної поверхні (див. рис. 2, 3, 9). Контури північної його стіни були чіткими. Товщина заповнення складала 0,10–0,12 м. Тут треба зауважити, що в розкоп потрапила лише північно-східна частина наземної будівлі. Параметри північної та східної стінок відповідно становили: 0,75 та 1,8 м. В куті будівлі знаходилася піч підпрямокутної в плані форми (розмірами 0,55×0,60 м). Устям вона повернута в сторону півдня. Північна та більша частина західної стінок були глинобитними, а решту обкладені середнім камінням. На окремих з них є сліди вогню. Черінь печі досить добре зберігся. Жодного датуючого матеріалу в об'єкті не віднайдено. На основі стратиграфічних даних можна констатувати, що ця споруда є пізнішою за об'єкт № 3 і датується у межах XIII ст.

Об'єкт № 6 знаходився у кв. А4–А5 (див. рис. 2). Його залишки представлені земляним неглибоким котлованом (до 0,15 м), верхні обриси якого простежувалися з рівня 0,30–0,45 м від сучасної поверхні. Ширина об'єкта сягала 2,7–2,4 м, а довжина поки що є невідомою, оскільки східна і західна стінки виходять за межі розкопу. Заповнення споруди ледь простежувалося на

фоні давньоруського культурного шару, представленого темними суглинками. Воно вирізнялося рихлою структурою ґрунту і включало в себе численні фрагменти глиняної вимазки, дрібних та середніх камінців, горілого дерева, уламків кераміки тощо. Цікаво, що саме в цьому місці, поверх заповнення вдалося виявити велику кількість фрагментів кружального посуду і, зокрема, амфори, які датуються серединою XII–серединою XIII ст. До цього ж часу віднесена й кераміка, що траплялася по всій глибині заповнення об'єкта № 6. До речі, тут же віднайдено й свинцеву plombу.

Об'єкт № 7 відкрито у кв. А6–А8 (див. рис. 2, 3, 9). Його контури виявлено з глибини 0,35–0,55 м від рівня сучасної поверхні у шарі світло-сірих суглинків. Зауважимо, що у верхній межі цього горизонту віднайдено велику кількість уламків та фрагментів керамічного посуду давньоруського часу. Все викладене вище не дає підстави відносити весь зазначений шар до слов'янського часу, хоча він і має подібне забарвлення та структуру ґрунту. Загалом, об'єкт № 7 – це залишки житлової будівлі стовпової конструкції. У різних її кутах виявлено три ямки від стовпів (діаметрами 0,3, 0,15, 0,2 м та глибиною 0,10–0,15 м). Оскільки західна та східна сторони споруди не потрапили в межі розкопу, то виявити решту конструкції стін не вдалося. Північна та південна сторони сягали більше 2 м кожна. Від опалювального пристрою зберігся, овальний в плані черінь глинобитної печі (розмірами 0,3×0,5 м). На ньому, а також в заповненні однієї із стовпових ямок (кв. А6) віднайдено фрагменти вінець і боковин кружальних горщиків XII–XIII ст. Окремі з них покриті ангобом. Отже, об'єкт № 7 віднесено до цього часу.

Охарактеризований об'єкт перекривала наземна споруда пізнішого часу – **об'єкт № 7а**. Він знаходився в тих же квадратах, що й попередній (див. рис. 2, 3, 9). Це були залишки наземної будівлі стовпової конструкції (діаметром ямок 0,1–0,4 м, глибиною 0,05–0,10 м). Одна з ямок “перерізала” черінь вже нефункціонуючої печі житлової споруди (об'єкта № 7). Верхня частина заповнення простежена на глибині 0,3 м, а долівка з глибини 0,35–0,40 м від рівня сучасної поверхні. Параметри виявлених стін споруди відповідно становлять 1,7 та 2,1 м. Інші стіни об'єкта у межі розкопу не потрапили.

Об'єкт № 8 виявлено у кв. А8–А10 (див. рис. 2, 3, 9). Його верхні контури простежено на глибині 0,6 м від рівня сучасної поверхні у тому ж горизонті, що й об'єкт № 7. Залишки споруди представлені ледь заглибленим котлованом, який був заповнений гумусним сіроземом з вмістом вугілля та золи (товщиною 0,10–0,15 м). Ближче до долівки кількість вугілля та золи суттєво зростала. В північному куті виявлено стовпову ямку (діаметром 0,15 м та глибиною 0,2 м від рівня долівки). Північна, східна та південна стіни об'єкта відповідно становили 1,2, 3,9 та 1,22 м. Західна частина будівлі виходила за межі розкопу, а в південній виявлено рештки глинобитної купольної печі, розмірами 0,8×0,8 м. Висота збережених бортів опалювального пристрою сягала 0,1 м, а товщина – 0,07–0,10 м. Устя печі спрямовані в сторону заходу. На черені лежали дві горілі плахи, поряд з якими віднайдено фрагменти вінець та боковин кружальних горщиків. Текстура керамічного тіста супіскова, із домішками

середньо- та великозернистого піску. Випал редукований. Верхні частини горщиків характеризуються модифікованими манжетоподібними викінченнями вінець, короткою шийкою та контрастними плічками. Подібний посуд притаманний для середини– другої половини XII ст.

Об'єкт № 9 відкрито у кв. А9–А8 (див. рис. 5, 11). Верхні контури споруди простежено з глиб. 0,65–0,70 м від рівня сучасної поверхні, тобто нижче долівки об'єкта № 8. Стратиграфічні дані дозволяють констатувати, що рівень денної поверхні цієї споруди знаходився дещо вище, тобто він прорізав рівень тогочасної поверхні оборонної споруди № 1а. Більша частина заглибленої житлової споруди не потрапила в межі розкопу. Нами відкрито лише її північно-східний кут – 1,25 м по осі схід–захід та 1,7 м по осі північ–південь. Долівка споруди заглиблена на 1,55–1,65 м від рівня сучасної поверхні та на 0,85–0,90 м від долівки об'єкта № 8, який в цьому місці перекривав її. Поблизу північно-східного кута заглибленого житла вдалося виявити стовпову ямку (діаметром 0,25 м). Заповнення цієї споруди представлене трьома прошарками. У північно-східному куті споруди відкрито зруйновану піч-кам'янку розмірами 1,2×1,3 м. В її розвалі віднайдено фрагменти боковин кружального горщика. Текстура керамічного тіста супіскова із домішками середнього піску. Випал редукований, сірого забарвлення. Така кераміка притаманна для XI ст.

Нижче залишків досліджуваного житла (кв. А8–А9) знаходився **об'єкт № 9а** (див. рис. 6, 12). Це також була житлова споруда заглибленого типу, від котрої зберігся земляний котлован та окреме каміння від печі-кам'янки, що залягали під аналогічними деструкціями попереднього об'єкта. Виявлені нами параметри північної та східної стін споруди відповідно становили 1,6 і 1,3 м. На жаль, дослідити це житло повністю не вдалося, оскільки воно було поруйноване об'єктом № 9. На черені опалювального пристрою будівлі віднайдено рештки боковин та денець кружальних горщиків. Текстура керамічного тіста супіскова, з домішками середнього піску. Випал слабо редукований. Подібний посуд, а разом з ним і об'єкт № 9а треба віднести до кінця IX–початку X ст.

Об'єкт № 10 відкрито у кв. А14 та А15 (див. рис. 2–6, 8). Його верхні контури простежено з глибини 0,45–0,80 м від рівня сучасної поверхні. Як виявилось, він “прорізав” об'єкти № 1 та 1а. Максимальна глибина від рівня виявлення складає 0,8 м, а від рівня сучасної поверхні – 1,3 м. Конфігурація споруди дещо аморфна. Заповнення будівлі представлене перевідкладеними гумусними ґрунтами, котрі потрапили сюди із заповнення об'єктів 1а та 10а. На глибині 1,1 м від рівня сучасної поверхні віднайдено фрагменти вінець та боковин кружальних горщиків. Текстура їхнього тіста супіскова. Випал редукований. Окремі фрагменти ангобовані. Викінчення вінець, висота шийки та характер плічок, а також інші формальні та технологічні аспекти дозволяють віднести цей матеріал до XII–XIII ст.

Об'єкт № 10а знаходився у кв. А14 (див. рис. 2–6, 8). Верхні абрис споруди простежено на глибині 0,46–0,50 м від рівня сучасної поверхні (приблизно з того рівня, що й об'єкт № 10). Проте, стратиграфічні дані дозволяють стверджувати, що об'єкт № 10 “перерізав” об'єкт № 10а. Заповнення

сформоване з гумусних ґрунтів, в котрих трапляються лесові та намулисті включення. Контури долівки простежені до глибини 1,1 м від рівня виявлення та 1,5 м від рівня сучасної поверхні. Через погане збереження форма споруди набула аморфних абрисів. В заповненні виявлено різночасовий матеріал: фрагменти вінець і боковин ліпних посудин ранньозалізного віку (висоцька культура), уламки та фрагменти донець і боковин, кружальних посудин X ст., XI ст. та XII–XIII ст.

Об'єкт № 11 виявлено у кв. А2–А3 (див. рис. 3, 10). Його верхні контури простежувалися на глибині 0,4–0,5 м від рівня сучасної поверхні. Рівень денної поверхні знаходився у давньоруському культурному шарі – в темних гумусних суглинках. Споруда представлена прямокутним заглибленням довжиною 3,7 і шириною до 1,4 м. Західна стіна об'єкта не потрапила в межі розкопу. В заповненні (товщиною до 0,6 м) простежено кілька шарів темних суглинків із помітними вкрапленнями вугілля, золи та глиняної вимазки. Тут віднайдено фрагменти вінець, боковин та донець кружальних горщиків XI ст. та XII–XIII ст. До речі, ця споруда частково “перерізала” раніший за часом об'єкт № 11а.

Об'єкт № 11а (наземного типу) знаходився у кв. А2–А3 на глибині 0,45–0,95 м від рівня сучасної поверхні (див. рис. 2, 3, 10). Західна частина споруди зруйнована об'єктом № 11. Збережена ширина наземного житла складає всього 0,2–0,3 м, а довжина по лінії північ–південь сягала 3,6 м. На долівці (ближче до північної частини об'єкта), котра залягала на глибині 0,85–0,90 м від рівня сучасної поверхні та 0,40–0,45 м від рівня виявлення, віднайдено дрібне і середнє каміння. Заповнення перемішане, здебільшого монотонне і представлене дещо темнішим ґрунтом, аніж культурний шар давньоруської доби, в котрому якраз і залягав рівень денної поверхні об'єкта. Тут зустрічалися фрагменти кружальних горщиків X ст. та XII–XIII ст.

Об'єкт № 12 (яма) відкрито у кв. А5 (див. рис. 3, 10). Його контури простежувалися з глибини 0,7 м від рівня сучасної поверхні, тобто лише у слов'янському шарі. Вона виявилася доволі мілкою (глибиною 0,15 м і діаметром 0,7 м). Заповнення було виражене чорним гумусним суглинком. Жодних рухомих артефактів тут не віднайдено.

Об'єкт № 12а (кв. А4). Його виявлено на глибині 0,6 м від рівня сучасної поверхні (див. рис. 3, 10). Зафіксована довжина об'єкту становить 1,8 м. В розрізі він мав лінзоподібне січення. Заповнення складалося з темних гумусних суглинків, насичених дрібними камінцями та уламками печини. Долівка знаходилася на глибині 0,35 м від рівня виявлення. Треба зауважити, що споруда перекрита залишками об'єкта № 6.

Об'єкт № 12б знаходився у кв. А3–А5 (див. рис. 3, 10). Верхні абрисы споруди простежувалися з глибини 0,6–0,7 м від рівня сучасної поверхні. Вони виявилися доволі аморфної форми. Нижня частина об'єкта представлена двома заглибленнями, долівки яких відповідно знаходилися на глибині 1,1 та 0,85 м від рівня сучасної та 0,4 і 0,15 м від рівня денної поверхонь. Заповнення споруди складалося із двох шарів. Нижній, що покривав долівки двох складових об'єкта, був дещо темніший аніж верхній. Тут траплялися каміння, вимазка, а також

керамічні знахідки, представлені фрагментами вінець та боковин кружальних горщиків X та XII–XIII ст. Західна частина споруди в межі розкопу не потрапила.

Після проведення пошукових робіт розкоп I було законсервовано.

Отже, відомості, отримані в результаті дослідження п'ятої лінії захисту дають підстави констатувати наступне:

1) впродовж слов'янського часу на дослідженій площі функціонували об'єкти *оборонного* (№№: 1, 1а, 1в, 2, 2а, 2б), *житлового* (№ 9а) та *господарського* (№ 1г) призначення;

2) *об'єкти №№ 1, 1а, 1в* склали синхронний оборонний комплекс. Його підосною було штучне нарощення ґрунту (об'єкт № 1в), на котрому, ближче до вершини насипу, споруджено конструкції типу заборол (об'єкт № 1). До них, за 5,65 м на південь, у напрямку внутрішнього підніжжя валу прилягала штучна платформа об'єкт № 1а, сформована переважно із перевідкладених лесових та глеєвих суглинків. Зважаючи на стратиграфічні та планіграфічні спостереження, час функціонування описаного комплексу слід віднести до середини–кінця X ст. Зокрема, нижня хронологічна межа побутування фортифікації визначається перекриттям об'єкта № 2а об'єктів № 1, 1а, 1в (першої половини X ст.), а верхня – часом побутування житла заглибленого типу XI ст. (об'єкт № 9), яке “перерізало” об'єкт № 1а. На користь висловленого є ще низка інших опосередкованих та прямих даних;

3) описані оборонні конструкції споруджені на місці валу з наземною прибудовою (*об'єкт № 2а*). На підставі стратиграфічних та планіграфічних спостережень, функціонування цих споруд припадає на першу половину X ст.;

4) об'єкт № 2а перекривав вал (*об'єкт № 2*) і наземну прибудову до нього (*об'єкт № 2б*). Віднайдений матеріал із череня опалювального пристрою наземної прибудови переважно відноситься до IX ст. Фрагменти кружальної кераміки IX–X ст. мабуть засвідчують час припинення функціонування споруди;

5) жодних слідів оборонних споруд XI–XIII ст. в розкопі I не виявлено;

6) на дослідженій площі впродовж давньоруського часу функціонували лише споруди житлового та господарського призначення (№№: 1б, 3, 4, 5, 6, 7, 7а, 8, 9, 10, 10а, 11, 11а, 12, 12а, 12б).

ЛІТЕРАТУРА

1. *Филипчук М.* Оборонні споруди Плісеська // Стародавній Іскоростень і слов'янські гради. – Коростень, 2008. – Т. 2. – С. 220–229.
2. *Филипчук М. А.* Структура Плісеського археологічного комплексу в слов'янський та давньоруський час // Вісник Інституту археології. – 2009. – Вип.4. – С. 3–21.

	<i>болото</i>		<i>вал</i>
	<i>джерело, струмок</i>		<i>рів</i>
	<i>канал</i>		<i>западини</i>
	<i>яр</i>		<i>територія селищ</i>
	<i>очерет</i>		<i>GPS- координати</i>
	<i>пасовище</i>		<i>траншеї</i>
	<i>куці</i>		<i>рівень сучасної поверхні</i>
	<i>широколисті ліси</i>		<i>дерн, лісова підстилка</i>
	<i>хвойні ліси</i>		<i>чорні гумусовані суглинки (орний шар)</i>
	<i>сад</i>		<i>чорні гумусовані суглинки</i>
	<i>польові та лісові дороги</i>		<i>темно-сірі гумусовані суглинки</i>
	<i>шосейні дороги</i>		<i>сірі опідзолені суглинки</i>
	<i>житлові та господарські будівлі</i>		<i>світло-сірі суглинки, опідзоли</i>
	<i>культові споруди</i>		<i>верхня межа лесу «материк»</i>
	<i>кладовище</i>		<i>вугілля, зола</i>
	<i>лінії електропередач</i>		<i>глиняна вимазка, кераміка</i>

Умовні позначення.

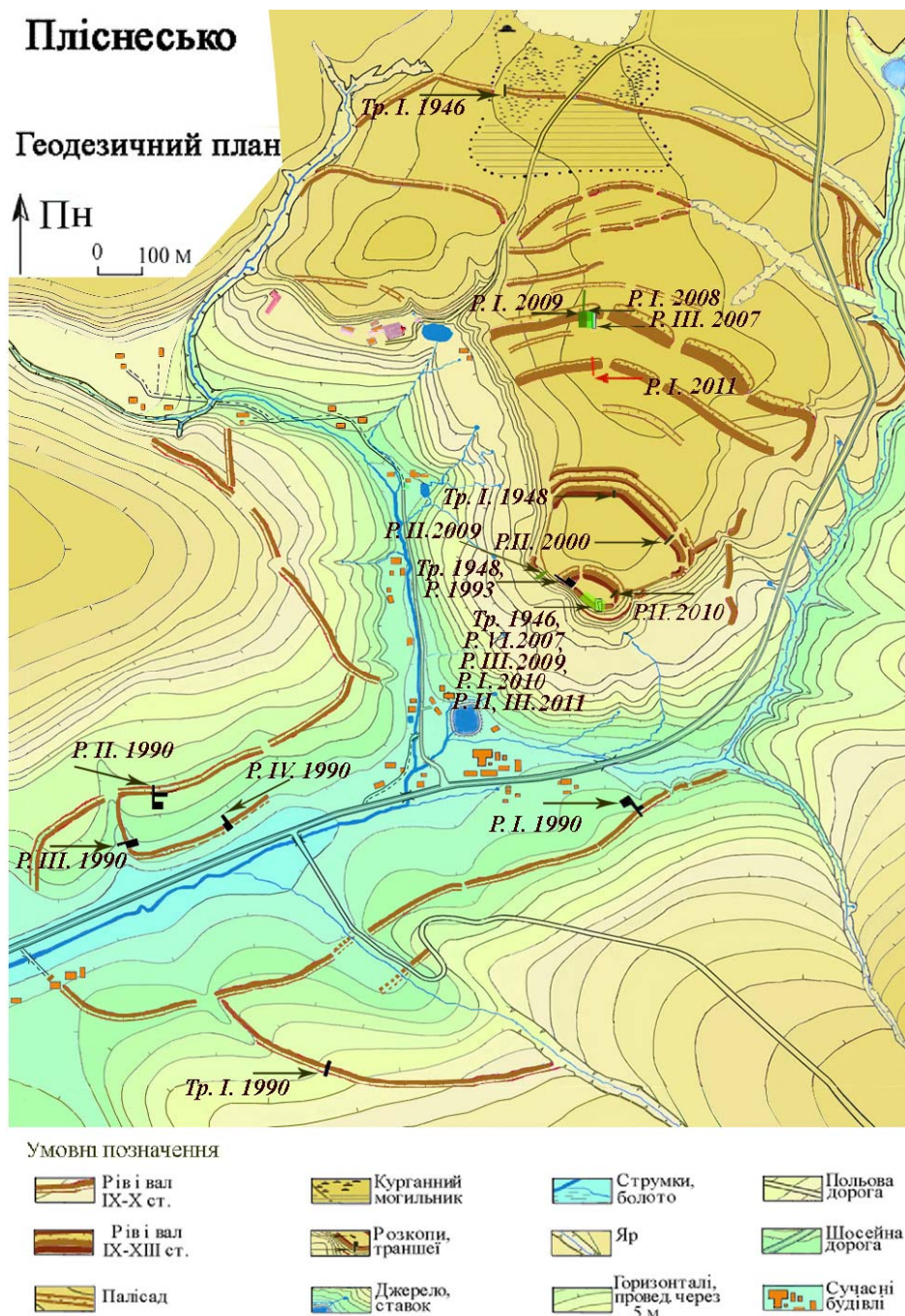


Рис. 1. Топогеодезичний план Пліснеського археологічного комплексу. Місяця розкопів оборонних рубежів, закладених в період 1946–2011 рр.

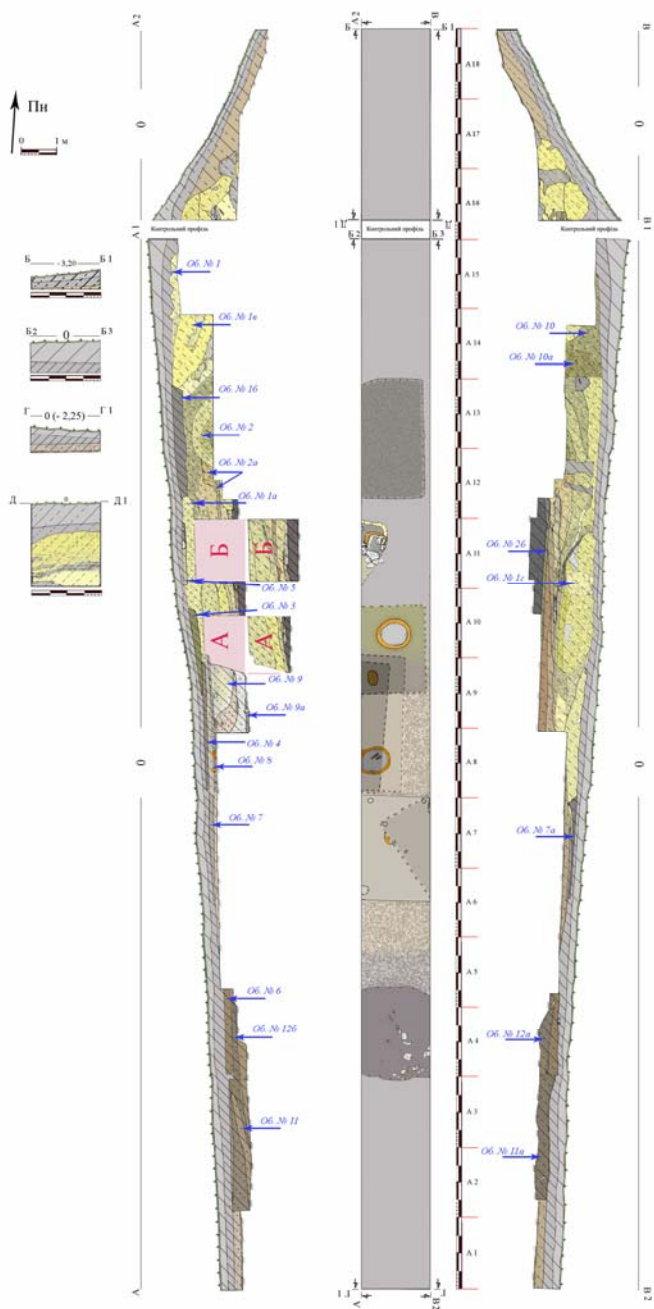


Рис. 2. Розкоп І. Планіграфія і стратиграфія залишків житлово-господарських споруд (давньоруський шар: II етап II періоду).

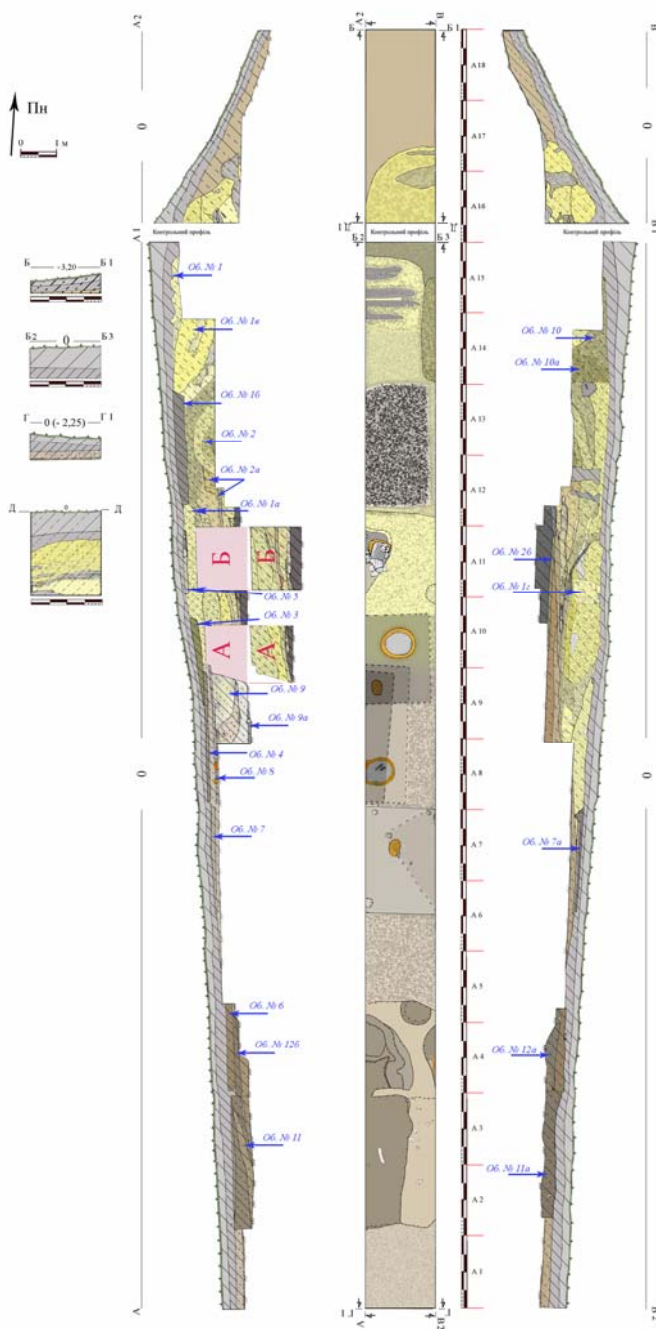


Рис. 3. Розкоп I. Планіграфія і стратиграфія залишків житлово-господарських споруд (давньоруський шар: I етап II періоду).



Рис. 4. Розкоп І. Планіграфія і стратиграфія залишків оборонних споруд (слов'янський шар: ІІ етап ІІ періоду).

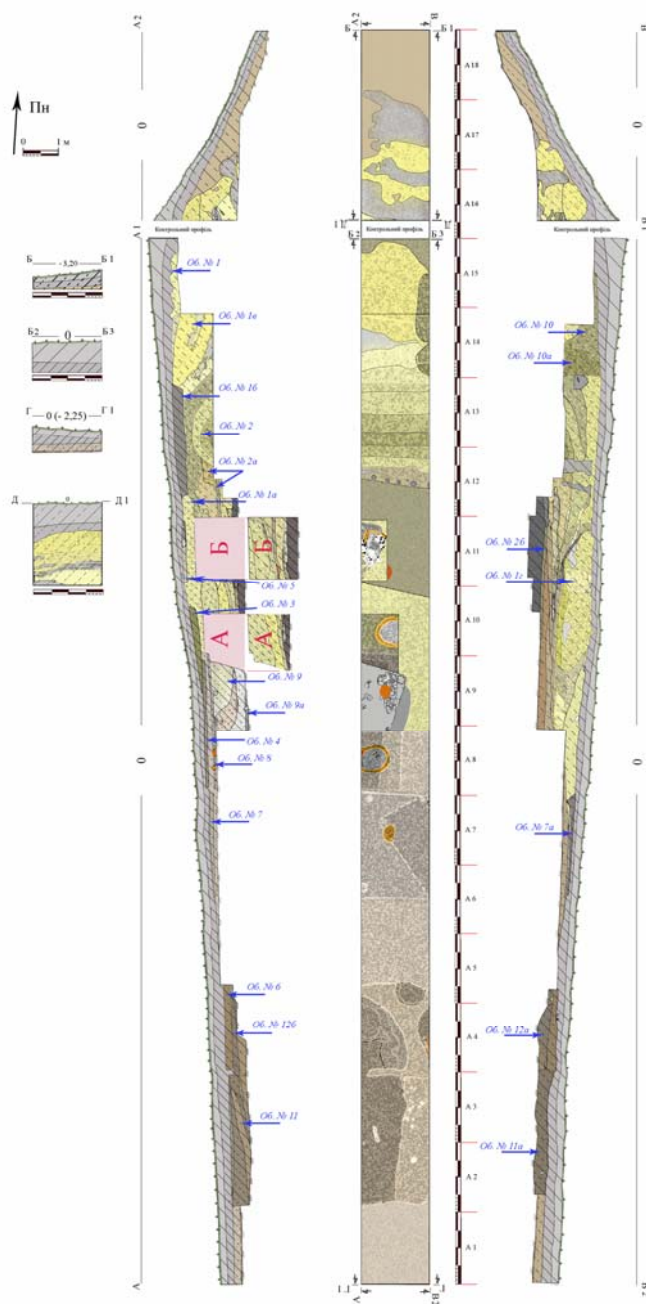


Рис. 5. Розкоп I. Планіграфія і стратиграфія залишків оборонних (слов'янський шар: II етап II періоду) та житлових (давньоруський шар: I період) споруд.

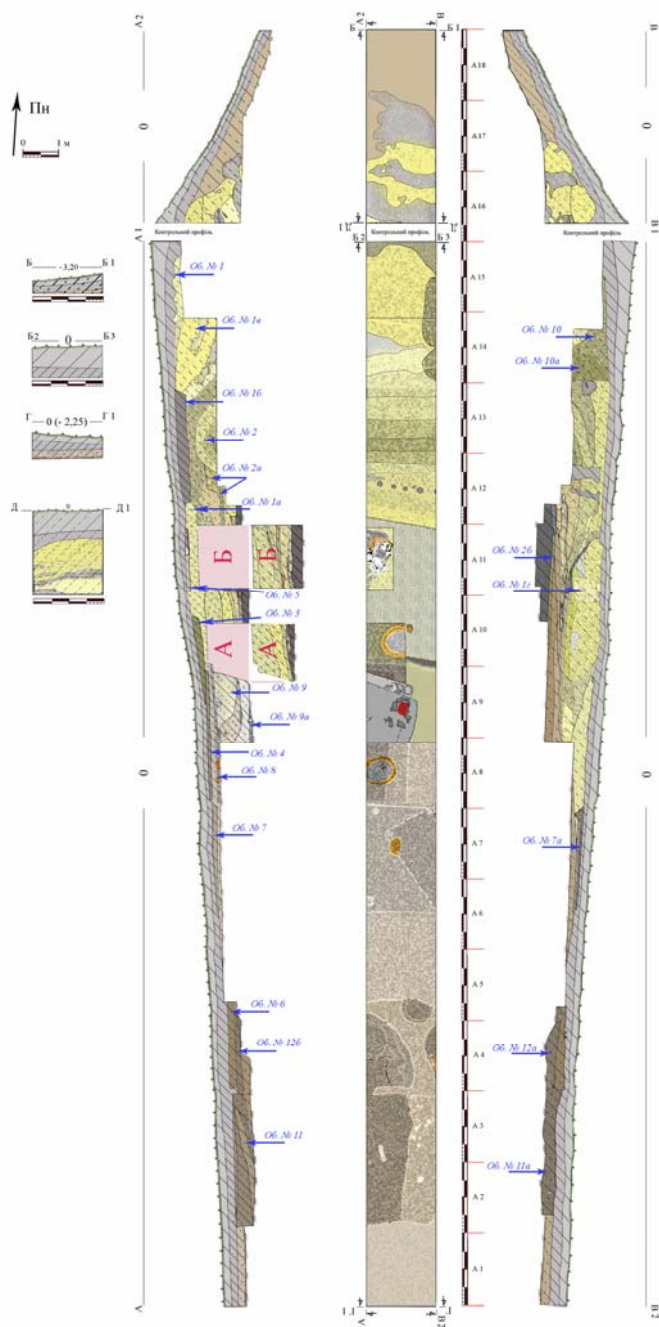


Рис. 6. Розкоп I. Планіграфія і стратиграфія залишків оборонних та житлової споруд (слов'янський шар: I, II періоди).

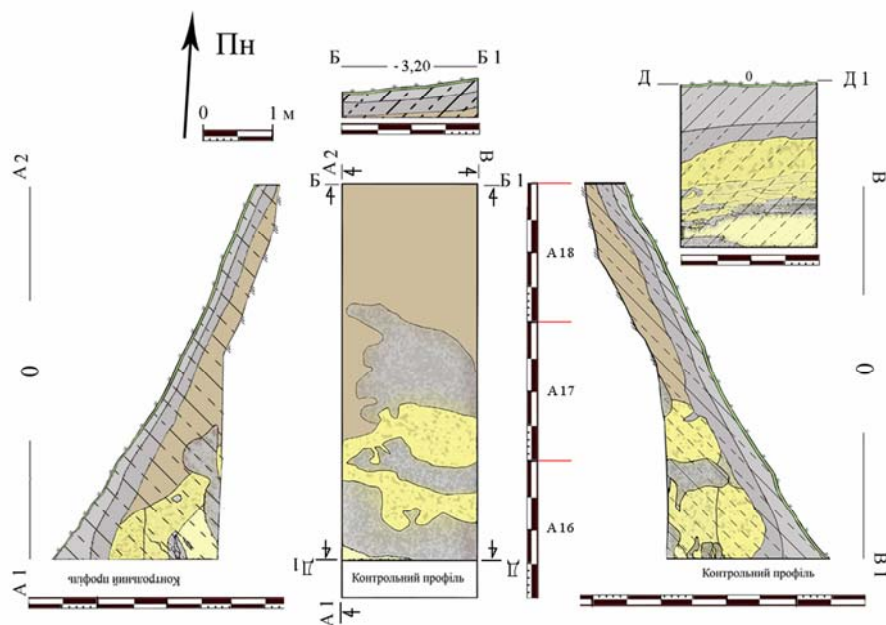


Рис. 7. Розкоп I. План і контрольні профілі зовнішнього схилу валу (слов'янський шар: II період).

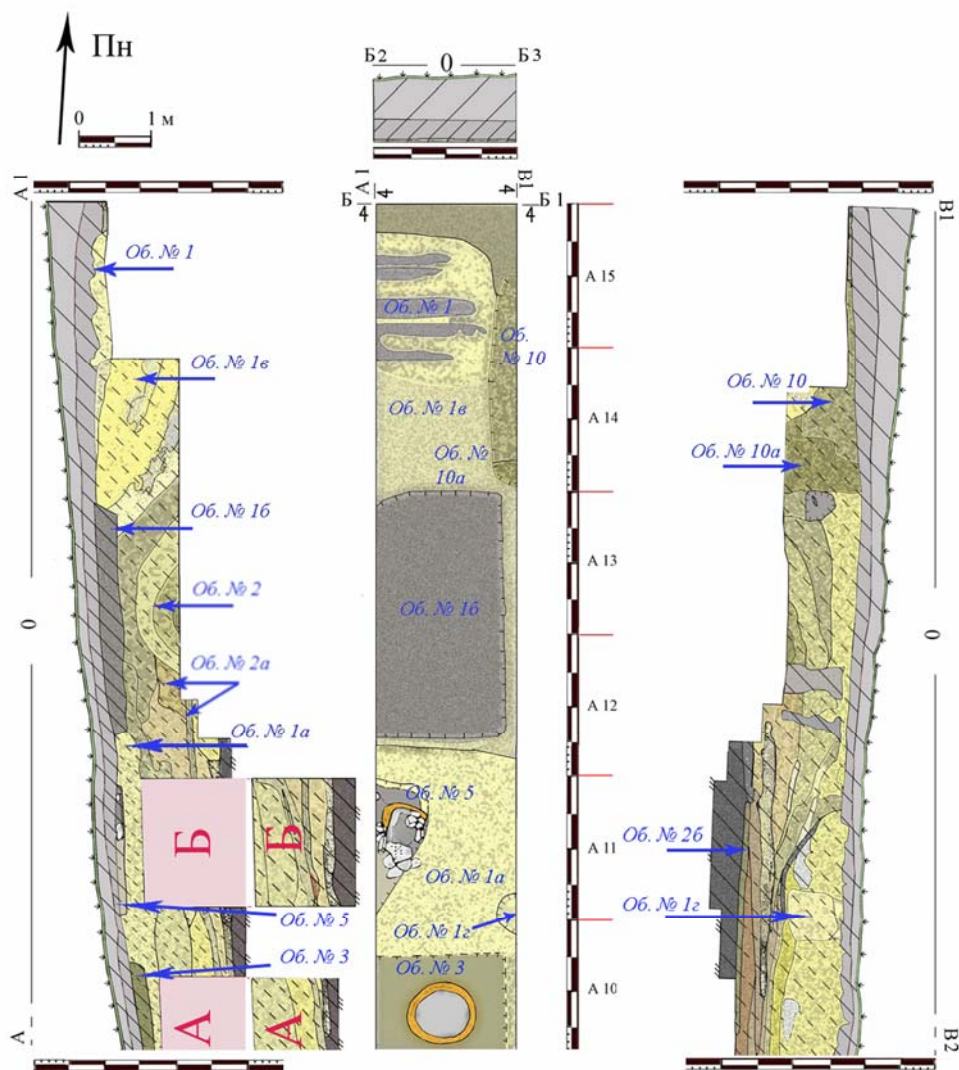


Рис. 8. Розкоп I. Плани і контрольні профілі залишків об'єктів: №№ 1, 1а, 1в, 1г (слов'янський шар: II період); №№ 16, 5, 10, 10а (давньоруський шар: II період).

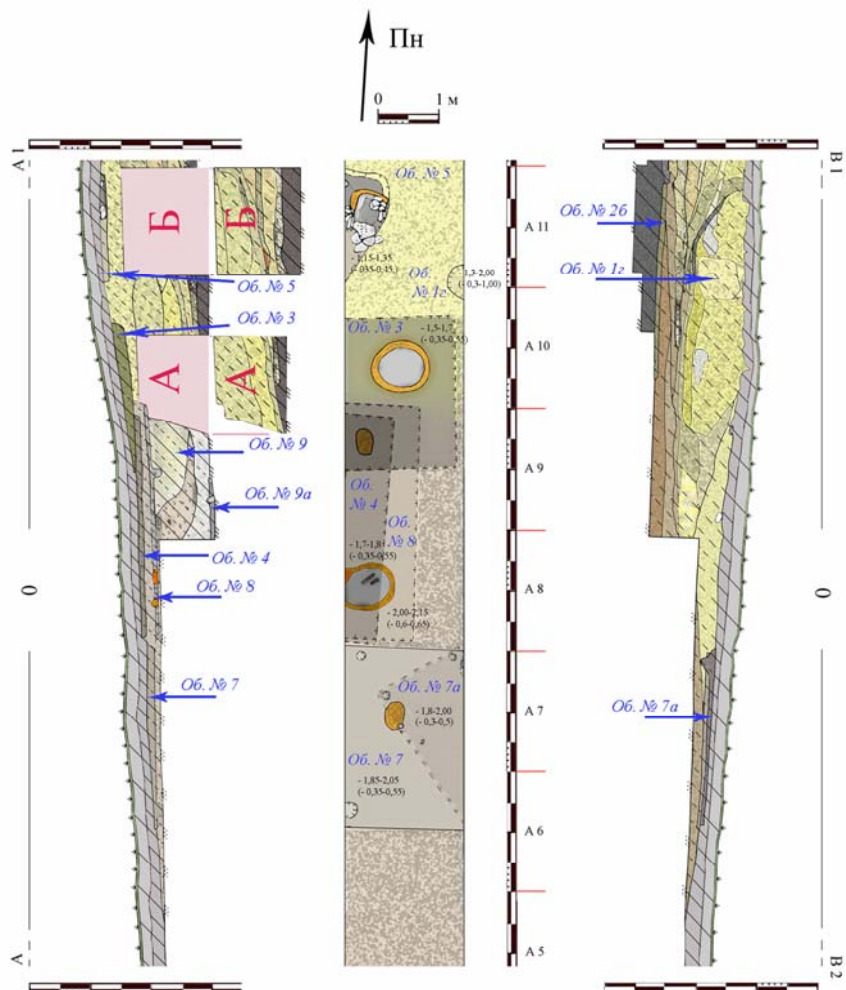


Рис. 9. Розкоп I. Плани і контрольні профілі залишків об'єктів № 1г (слов'янський шар: II період) та №№ 3, 4, 5, 7, 7а, 8 (давньоруський шар: I та II періоди).

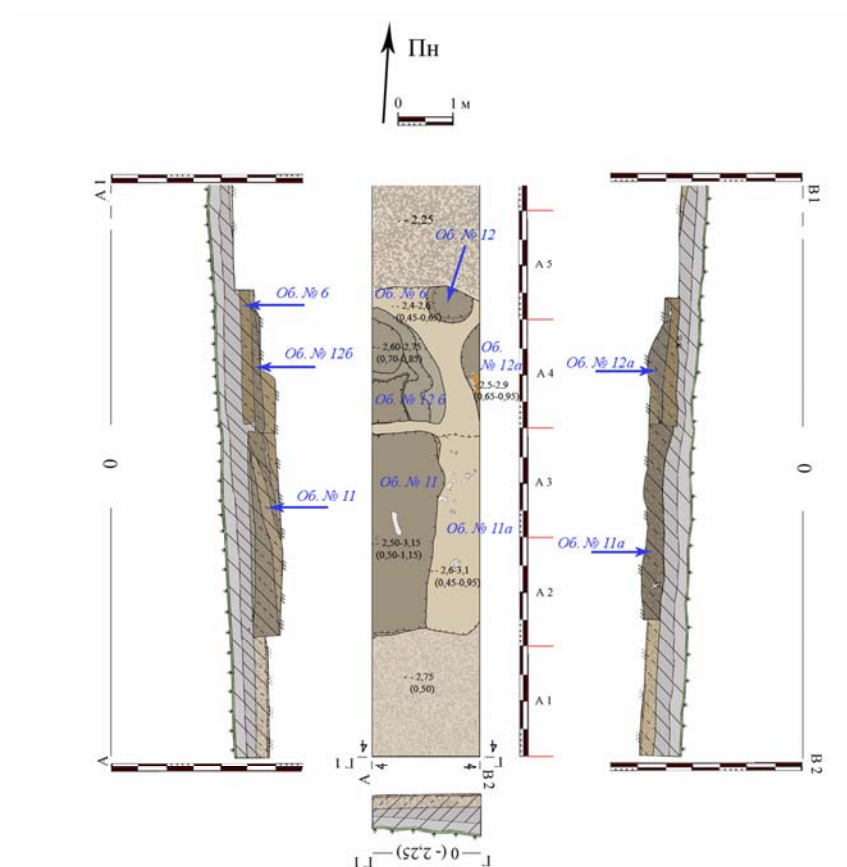


Рис. 10. Розкоп I. Плани і контрольні профілі залишків об'єктів №№ 6, 11, 11а, 12, 12а, 12б (давньоруський шар: I та II періоди).

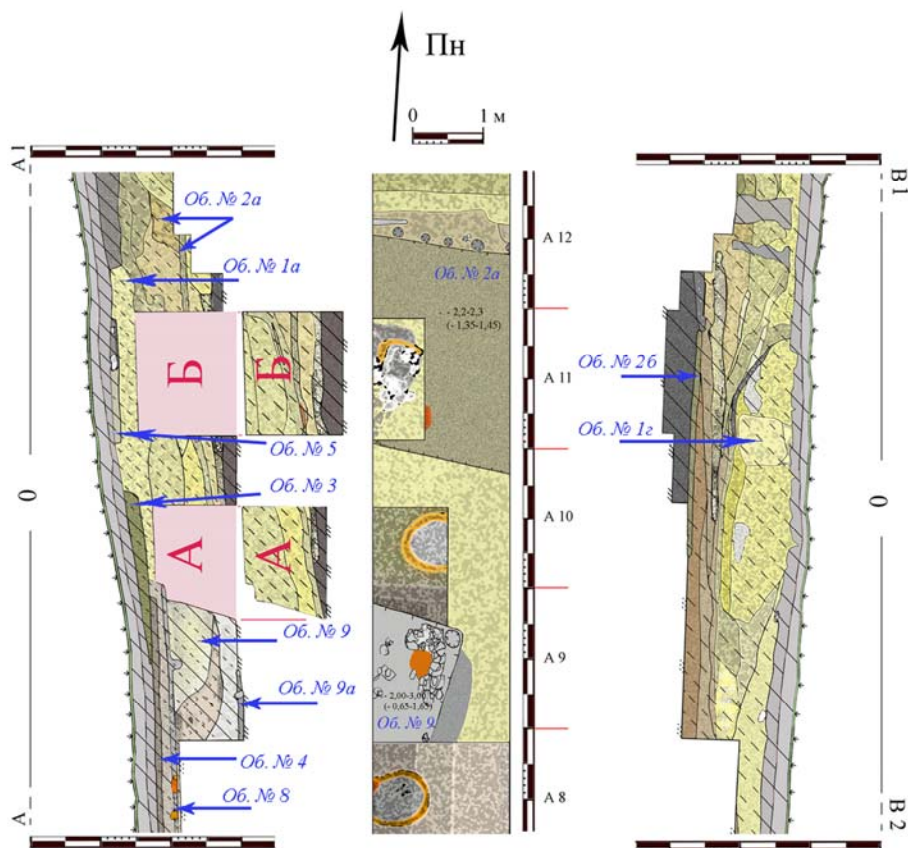


Рис. 11. Розкоп I. Плани і контрольні профілі залишків об'єктів №№ 1а, 1г, 2а, 2б (слов'янський шар: II період) та № 9 (давньоруський шар: I період).

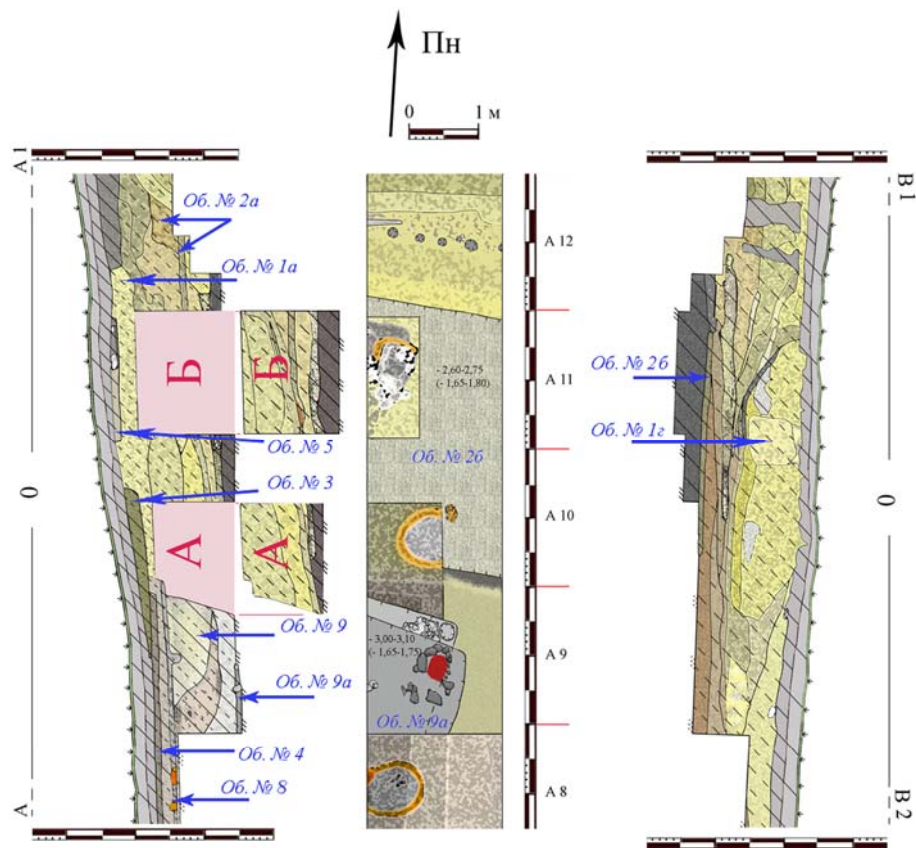


Рис. 12. Розкоп I. Плани і контрольні профілі залишків об'єктів №№ 26 та 9а (слов'янський шар: I та II періоди).



Фото 1. Рештки об'єкта № 1 у північній частині розкопу I. Вигляд зі сходу.



Фото 2. Залишки верхніх частин об'єктів № 1а та № 1б у центральній частині розкопу I. Вигляд з півдня.



Фото 3. Вигляд зрізу об'єкта № 1а у східній стінці розкопу I.
Вигляд з південного заходу.



Фото 4. Переріз об'єкта № 1в у північній частині розкопу I (західна стінка). Вигляд з південного сходу.



Фото 5. Фотофіксація стратиграфічного розрізу об'єкта № 2 (східна стінка розкопу I).



Фото 6. Деструкції об'єкта № 2а у центральній частині розкопу І.

**ПРЕДВАРИТЕЛЬНЫЕ РЕЗУЛЬТАТЫ ИССЛЕДОВАНИЯ
ПЯТОЙ ЛИНИИ ЗАЩИТЫ (ВАЛ № 4)
ПЛИСНЕСКОГО АРХЕОЛОГИЧЕСКОГО КОМПЛЕКСА В 2011 г.**

М. А. Фылыпчук, А. М. Фылыпчук

*Львовский национальный университет имени Ивана Франко
ул. Университетская, 1, г. Львов, 79000, e-mail: archeofilip@ukr.net*

Освещены основные результаты исследования пятой линии защиты (вал № 4) Плиснеского археологического комплекса. Дана характеристика обнаруженных деструкций оборонительных сооружений, определено время их функционирования и показана динамика развития. В частности, высказано утверждение, что этот фортификационный рубеж функционировал исключительно в течении славянского периода развития Плиснеска: оборонительные сооружения IX в. были усовершенствованы новыми, которые бытовали в первой половине X в., а впредь, приблизительно со середины X в., они были кардинально перестроены. Самые поздние конструкции вала № 4 прекратили существование в конце X в. Часть летописного города, между пятой и шестой линиями защиты, в течении древнерусского времени была неукрепленной.

Ключевые слова: Плиснеский археологический комплекс, Плиснеск, оборонительные сооружения, пятая линия защиты, вал № 4, славянский период, древнерусский период.

**PRELIMINARY RESULTS OF THE INVESTIGATION OF PLISNESKO
ARCHEOLOGICAL COMPLEX DEFENDING LINE № 5 (RAMPART № 4) IN 2011**

M. Fylypchuk, A. Fylypchuk

*Ivan Franko Lviv National University
Universytetska St. 1, Lviv, 79000, e-mail: archeofilip@ukr.net*

The key results of the investigation of Plisnesko archeological complex defending line № 5 are highlighted. Discovered remains of defensive constructions, time of their functioning and dynamics of development are described. Besides, the statement has been made that the abovementioned fortification border functioned only in the Slavic period of Plisnesko development: defensive constructions of the 9th c. were upgraded by new ones, which existed at the beginning of the 10th c., and since the middle of the 10th c. were totally rebuilt. The latest defensive constructions ceased functioning in the late 10th c. Part of chronicles town, i.e. the yard between the fifth and the sixth defensive lines, was unfortified during the ancient Rus period.

Key words: Plisnesko archeological complex, defensive constructions, defending line № 5, rampart № 4, the Slavic period, the ancient Rus period.

Стаття надійшла до редколегії 23. 02. 2012

Прийнята до друку 27. 04. 2012