

УДК 904 : 911.37 : 738.3(477.83)

**РЕЗУЛЬТАТИ ДОСЛІДЖЕНЬ КРИЛОСЬКОГО МОНАСТИРЯ
XVI–XVII СТ. У 2011 Р.**

О. Л. Мельничук

Національний заповідник “Давній Галич”

вул. І. Франка, 1. м. Галич, 77100, e-mail: oleg_melnychuk@bigmir.net

Висвітлено основні результати дослідницьких робіт на території Крилоського монастиря. Охарактеризовано виявлені об’єкти та конструкції оборонних споруд Крилоського монастиря XVI–XVII ст., а також рухомий археологічний матеріал.

Ключові слова: Крилоський монастир, Крилос, церква Успіння Богородиці, оборонні споруди.

Археологічний загін комплексної науково-дослідницької експедиції Національного заповідника “Давній Галич” у 2011 р. проводив археологічні дослідження на території Крилоського городища (с. Крилос, Галицького р-ну Івано-Франківської обл.).

Крилоське городище – центр літописного Галича – із заходу обмежують круті схили, що простягаються до р. Лукви у його підніжжі, зі сходу – глибокий яр Мозолевого потоку, з півдня – три паралельні лінії штучних оборонних укріплень із валами та ровами.

Як показали результати археологічних досліджень 1999 р., перші земляні укріплення на території городища відносяться до фракійського часу (XI–VII ст. до н. е.). Появу у X ст. нових укріплень пов’язують із часом племінних об’єднань давніх слов’ян, коли Галич став столицею племінного утворення Білих хорватів. До цього часу відносять і літописну Галичину могилу, яку пов’язують з часом заснування міста та його назвою. Внаслідок хорватської війни 993 р., за князювання Володимира Великого, галицькі землі потрапляють у залежність від київського князя та входять до складу Київської Русі.

У 1141 р. Галич стає столицею Галицького, а з 1199 р. – Галицько-Волинського князівства. На території колишнього хорватського городища споруджують князівський замок з оборонними валами і стінами. У центральній частині князівського замку знаходився Успенський кафедральний собор, кладовище і князівські палаци. У середині XII ст. Галич стає і єпископським центром. На території замку розміщувався також значний та різноманітний житлово-господарський комплекс.

Із втратою Галичем ролі столичного міста (із середини XIII ст.) територія городища стає релігійним, духовним єпископським центром, а з початку XIV ст. – центром Галицької митрополії. В цей час територія давньої князівської столиці приймає назву “Крилос”, що означає – “вища духовна влада”.

Протягом XV ст. на території городища розміщується резиденція галиць-

ких митрополичих намісників. У кінці XVI ст. із відновленням Галицької єпархії Крилос стає другим за значенням (після Львова) осідком владик Галицько-Львівської єпископії. За правління єпископа Гедеона Балабана головний єпископський осідок переносять зі Львова до Крилоса. У межах старого князівського замку споруджують єпископський, з новими оборонними укріпленнями. В центральній частині, із каменю Успенського собору у 1586 р. споруджують Успенську церкву, дерев'яні єпископські палаци та житлово-господарський комплекс. У другій половині XVII ст. навколо церкви будують цегляний оборонний монастир із вежами-бастіонами, каплицею та монастирськими келіями.

Археологічними дослідженнями, починаючи із кінця XIX ст., на території Крилоського городища досліджено його оборонну структуру, простежено сліди забудови у X–XII ст., відкрито та повторно досліджено фундаменти Собору Успіння Пресвятої Богородиці. Виявлено залишки дерев'яних монументальних споруд та житлово-господарських будівель. В останні роки увагу приділяли пізньосередньовічній археології Крилоса. На території городища відкрито низку об'єктів і виявлено чималу кількість артефактів, які презентують місто, як великий духовний, релігійний, адміністративний та торгово-ремісничий центр [1. С. 495–528].

Науково-рятівні роботи у 2011 р. проводили на території, яка прилягає до церкви Успіння Пресвятої Богородиці (ур. Церква Успіня Богородиці). Вони пов'язані із ремонтно-реабілітаційними роботами на території Крилоського городища, а саме із укріпленням північної ділянки території церковного подвір'я, прокладенням гідромережі для відводу ґрунтових вод та трасуванням північної оборонної стіни Крилоського монастиря XVII–XVIII ст. (рис. 1)*.

На початковому етапі досліджень сплановано північний схил від дзвіниці на схід довжиною 34 м. Ділянка, на якій проводились археологічні дослідження, мала характер штучної підсипки, здійсненої у 30-х рр. XX ст. під час розкопок Ярославом Пастернаком фундаментів Успенського собору та у пізніших часах. Знятий на глибину 0,5 м шар характеризує будівельне румовище, сміття, включення цегли, білокам'яні уламки із стін храму, галька. Навпроти північних дверей церкви після зняття бруківки, шару будівельного сміття і підсипки на глибині 0,2 м в результаті зачистки виявлено кам'яні блоки, що розташовувались перпендикулярно в ряд.

З метою локалізації залишків північної оборонної стіни закладено два шурфи. Навпроти північних (ризничих) дверей церкви закладено шурф № 1 розмірами 1,8×1,0 м, орієнтований по осі північ–південь (рис. 2). На глибині 0,35 м від рівня сучасної поверхні виявлено два кам'яні блоки, що розташовувались на одній осі із вище виявленими. Північний край блоків знаходився на

* Щиро вдячний за допомогу у проведенні археологічних досліджень В. М. Петрику (канд. іст. наук, доцент Національного університету “Львівська політехніка”), який був консультантом робіт з архітектури.

віддалі 19,6 м від цоколя церкви. На рівні виявлення проведено зачистку. Із південної сторони від кам'яних блоків, під горизонтом дерну та будівельного сміття був сірий гумусований шар із включенням гальки. Із північного (зовнішнього) боку залягав шар будівельного сміття.

На відстані 26,43 м від осі центральної апсиди Успенської церкви на північ закладено шурф № 2 (див. рис. 2). Шурф розмірами 3,3×1 м орієнтований по осі північ–південь. Зачисткою на глибині 0,45 м від рівня сучасної поверхні виявлено кам'яний блок. Під шаром гумусу, на глибині 2,31 м від нульового репера виявлено залишки фундаменту. Фундамент шириною 1,1 м викладений із мергелю на вапняно-піщаному розчині. З метою дослідження стратиграфічних нашарувань та виявлення рівня підшви фундаменту із північної сторони фундаменту у межах шурфа зроблено зондаж. Зачисткою західної стінки простежено такі стратиграфічні нашарування (рис. 3). Від верхнього зрізу фундаменту до глибини 0,4 м залягав сірий гумусований шар із камінням і цеглою. Під ним був шар румовища з опоки товщиною 20 см, який підстеляв горизонт (12 см) опоки із вапняно-піщаним розчином. Він, очевидно, пов'язаний із спорудженням фундаменту. Нижче залягав тонкий прошарок гумусу із камінням товщиною 13 см. На глибині 0,85 м від верхнього зрізу фундаменту був шар вапнякового колотого каміння товщиною 15 см, під яким знаходився шар румовища пісковіку кремового кольору (товщиною 20 см). Ще нижче залягав шар румовища із алебастру. Судячи із стратиграфічних спостережень, всі три описані нашарування, ймовірно, слід віднести до часу будівництва та функціонування Успенського собору. Аналогічні шари виявлено у 1997 р. під час дослідження території між Успенською церквою та Митрополицькими палатами і датовано за керамічним матеріалом XII–XIII ст.

Підшву фундаменту стіни монастиря було вкопано на 10 см у шар алебастрового румовища і вона була на глибині 3,05 м від нульової відмітки. Загальна глибина фундаменту – 1,3 м. Будь-які знахідки у шурфі відсутні.

З метою дослідження виявлених на одній осі кам'яних блоків закладено траншею шириною 4 м і довжиною 16 м. На глибині 0,25–0,45 м від рівня сучасної поверхні виявлено кладку із кам'яних блоків та плит (див. рис. 2). Плити із каменю-пісковіку довжиною та товщиною відповідно 1,1×0,2; 1,3×0,2; 1,45×0,11; 0,5×0,11 м. Кам'яні блоки із тесаною поверхнею різного розміру (0,5×0,4; 0,9×0,35; 0,3×0,4 м). Всього виявлено чотири плити і десять кам'яних блоків. Кам'яні блоки і плити з алебастрового та вапнякового каменю повторного використання походять, очевидно, із Успенського собору. Судячи із стратиграфічних спостережень вони відігравали роль підпірної стінки для укріплення території церковного подвір'я від зсувів. Її довжина сягала 11,5 м. Яскравою знахідкою із каменю у підпірній стінці (кв. А/13, гл. – 0,3 м) є плита віка саркофага (фото 2).

Навпроти північних дверей церкви (кв. А–В/10–11), на глибині 0,2–0,6 м від рівня сучасної поверхні виявлено сходи шириною 2,4–2,7 м та довжиною 3 м (див. рис. 2, 4). Їх витесано з великих блоків білого вапнякового й алебастрового каміння. Блоки різного розміру повторного використання також походять,

очевидно, з руїн Успенського собору. Сліди ремонту сходів у новітній час фіксуються залишками цементного розчину між блоками. Як підпірна стінка, так і сходи датовано на основі стратиграфічних спостережень XIX ст.

Після фіксації підпірної стінки і сходів проведено їх демонтаж з метою відкриття та локалізації залишків оборонної стіни монастиря.

У східній частині досліджуваної площі (кв. А–Б/12–17) на глибині 2,25–2,31 м простежено сліди фундаменту. Фундамент шириною 1,1 м викладено із мергелю на вапняно-піщаному розчині. Іноді місцями траплялися шматки цегли та білого каміння. Фундамент розкрито на довжину 12,5 м.

На осі північних дверей церкви простежено залишки фірти монастиря із одношаровою цегляною кладкою (рис. 5; фото 1). Її сліди виявлено на рівні 1,8 м від нульового репера. Від зовнішнього лиця стіни монастиря вона виступає на 2,8 м. Загальна ширина – 2,4 м. Товщина стін фірти становить 0,6 м. Чітко фіксується цегляною кладкою прохід шириною 1,25 м. Цегляна кладка виконана із цегли-пальчатки розміром 6,5×14,5×15 см, причому, не завжди використовували цілу цеглу, а у більшості випадків її більші уламки. Кладку виконано тільки із зовнішніх сторін, а середина заповнена вапняно-піщаним розчином із уламками цегли і каміння. Нижче фірти зафіксовано дві сходинки із вапнякового каміння. Перша, нижня, сходинка шириною 25 см і довжиною 2,3 м. Верхня сходинка вища на 13 см. Її ширина 30 см і довжина 2,1 м. Слід зазначити, що аналогічну південну фірту, але гіршої збереженості, виявлено під час досліджень у 2007 р. [1. С. 5–6].

У західній частині розкопу (кв. А/1–10) частково збереглися залишки оборонної стіни (рис. 6). Вона примикає до північної фірти і дзвіниці. Стіну викладено із цегли та тесаних кам'яних блоків. Місцями збереглося два ряди кладки, а у деяких місцях цеглу вибрано до рівня фундаменту. Цегляна кладка залягає на глибині 2,15 м від нульової відмітки. Кладку стіни, як і фірти, виконано тільки із зовнішніх сторін, а середину заповнено вапняно-піщаним розчином із уламками цегли і камінням. Ширина стіни сягає 0,85–0,90 м.

Після науково-рятивних досліджень залишки оборонної стіни, фірти і фундаментів законсервовано для подальшої роботи над трасуванням оборонної стіни та прокладенням гідромережі для відводу ґрунтових вод. Завершальним етапом будівельних робіт стало встановлення підпірної стінки, яка на рівні сучасної поверхні відтворює сліди оборонної стіни Крилоського монастиря.

Основну масу знахідок із культурного шару складала кераміка. На досліджуваній площі виявлено незначну кількість керамічного матеріалу XII–XIII ст. Давньоруська кераміка представлена фрагментами стінок та уламками вінець горщиків, виготовлених із добре відчищеної глини з домішкою дрібного піску на швидкоротаційному ручному крузі. Посудини мали опуклобоку форму, з широкими і високо піднесеними плечиками, обернено-конічну нижню частину, чітко виражену коротку вертикальну шийку із різким переходом до сильно відігнутих назовні вінець (рис. 7).

За способом формування краю вінця посудини належить до двох типів. Перший із них характеризує фрагмент вінець горщика із валикоподібно

сформованим, загнутим до середини краєм – “закраїнкою”. Це, так званий “загальноруський” тип горщиків. Такі горщики характерні для XII–XIII ст. на всій давньоруській території Другий тип представлено відігнутими назовні заокругленими вінцями, край яких потовщений. До декоративно-будівельної кераміки віднесено знайдені фрагменти полив’яних керамічних плиток.

У розкопі віднайдено також декілька фрагментів стінок амфорної тари, які відносяться до типу грушоподібних амфор із високо піднесеними над горлом ручками.

Знайдено фрагмент брускової цегли. Її ширина 9 см. (рис. 10, 3).

Найбільша кількість керамічних знахідок належить до часу пізнього середньовіччя. Пізньофеодальний посуд представлений, в основному, уламками горщиків, мисок, макітер та інших посудин виготовлених на досконалому ніжному гончарному крузі із глини з домішкою дуже дрібного піску. Вони тонкостінні, дуже сильно випалені. Частина з них димлені. Задимлена (сіро-чорна) кераміка характеризується дуже дрібнозернистим відмуленим без домішку піску тістом. Черепки ясно-цеглястого кольору мають помітний додаток невеликої кількості кварцового піску. Горщики часто прикрашали відбитками штампиків, шаблонів та різними комбінаціями пролощених ліній. Зустрічалися уламки посудин, поверхня яких суцільно, або тільки із внутрішнього боку вкрита зеленою та коричневою поливою. У формах вінець простежено тенденцію до стандартизації. Вінця вертикальні або трохи відігнуті назовні з потовщенням на завершенні. Із культурного шару походять фрагменти ручок посудин і денечь, накривки до горщиків, частини полив’яних кахлів (рис. 8).

У межах досліджуваної площі віднайдено декілька фрагментів скляних виробів. Окрему категорію із них складають вироби малих форм (рис. 9).

До виробів із каменю, знайдених у процесі досліджень, крім різного роду плит, окремих вапнякових та алебастрових блоків, на окрему увагу заслуговують фрагменти архітектурних деталей: півколонки й заокругленої профільованої бази (див. рис. 10).

Найбільш ефектною знахідкою із каменю є виявлений у підпірній стінці уламок плити від віка саркофага. Довжина плити 1,45 м. Її ширина 0,8 м. Товщина по краях – 10 см. Плита витесана із вапняку. По середині вона має профільоване заокруглення шириною 15 см. Товщина плити у середній частині – 16 см. За характером виконання вона подібна до плити із саркофага Ярослава Осьмомисла і датується XII–XIII ст. [3. С. 174]. На превеликий жаль, невідоме місце її первісного знаходження (фото 2).

Проведені на території Крилоського городища в ур. “Церква Успіння Богородиці” науково-рятивні дослідження дали можливість зробити такі підсумки:

1. У результаті археологічних робіт вперше досліджено територію, що прилягає до церкви Успіння Богородиці із північної сторони.

2. Картина формування культурного шару вказує на значні нашарування пов’язані із будівельною діяльністю у пізньосередньовічний час, а саме із побудовою Успенської церкви та Крилоського кафедрального монастиря.

3. Виявлено і досліджено підпірну стінку із кам'яних блоків, плит та сходи, що датуються ХІХ ст.

4. Досліджено сліди північної оборонної стіни Крилоського монастиря із фіртою, які фіксуються фундаментом та залишками мурувань.

5. У процесі досліджень зібрано колекцію археологічних артефактів.

6. Після науково-рятивних досліджень автентичні субстанції пам'ятки (залишки оборонної стіни, фірти та фундамент) законсервовано. Завершальним етапом робіт було встановлення підпірної стінки, яка на рівні сучасної поверхні відтворює сліди оборонної стіни Крилоського монастиря.

ЛІТЕРАТУРА

1. *Томенчук Б.* Археологія городищ Галицької землі. Галицько-Буковинське Прикарпаття. Матеріали досліджень 1976–2006 рр. – Івано-Франківськ, 2008.
2. *Мельничук О. Л., Томенчук Б. П.* Звіт про результати археологічних досліджень на території давнього Галича у 2007 р. // Науковий архів Національного заповідника “Давній Галич”. – Галич, 2007.
3. *Пастернак Я.* Старий Галич. Археологічно-історичні дослідження у 1850–1943 рр. (Ювілейне видання присвячене 1100-річчю Галича) – Івано-Франківськ, 1998.

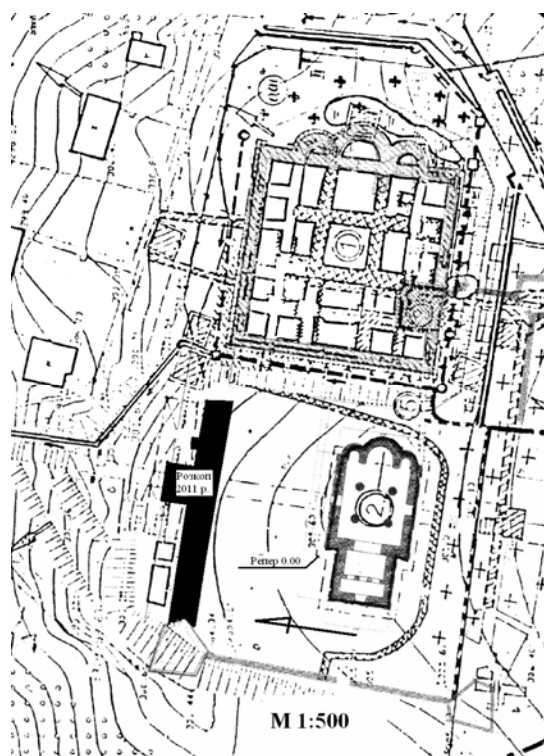


Рис. 1. Ситуаційний план розкопок біля Успенської церкви.

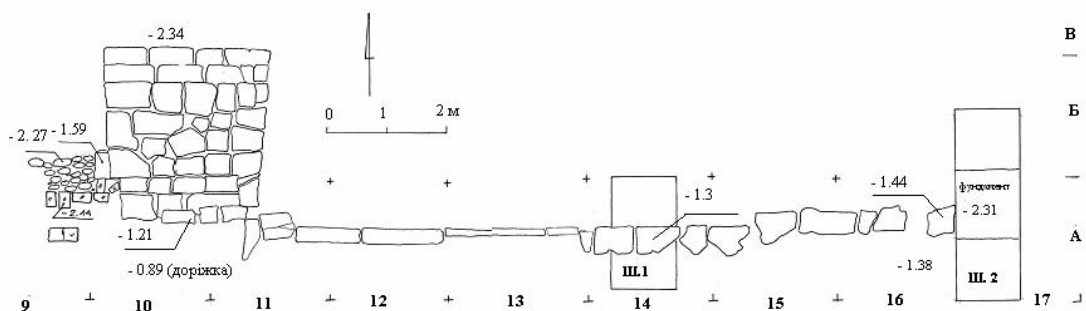


Рис. 2. Загальний план розкопу на рівні першого будівельного горизонту (сходи та підпірна стінка).

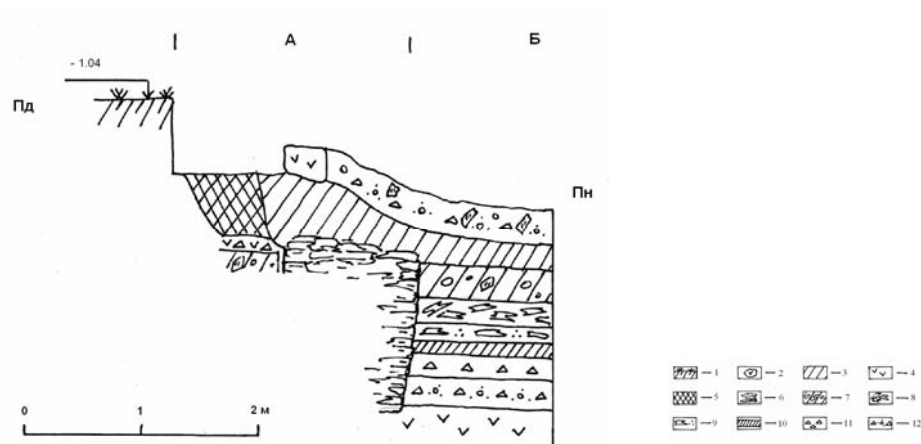


Рис. 3. Стратиграфія західної стінки шурфа 2: 1 – дерн; 2 – алебастрове каміння; 3 – сірий гумусований шар; 4 – румовище алебастру; 5 – будівельне румовище; 6 – кладка фундаменту; 7 – гумусований сірий шар із камінням та цеглою; 8 – румовище опоки; 9 – опока із вапняно-піщаним розчином; 10 – прошарок гумусу; 11 – вапнякове колоте каміння; 12 – кремевий шар румовища пісковика.

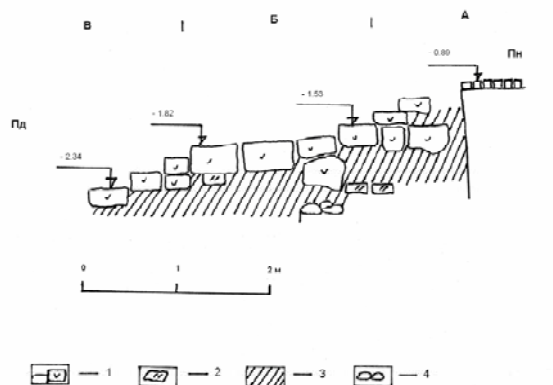


Рис. 4. Стратиграфія західної сторони сходів: 1 – алебастрове та вапнякове каміння; 2 – цегла; 3 – сирій гумус; 4 – галька.

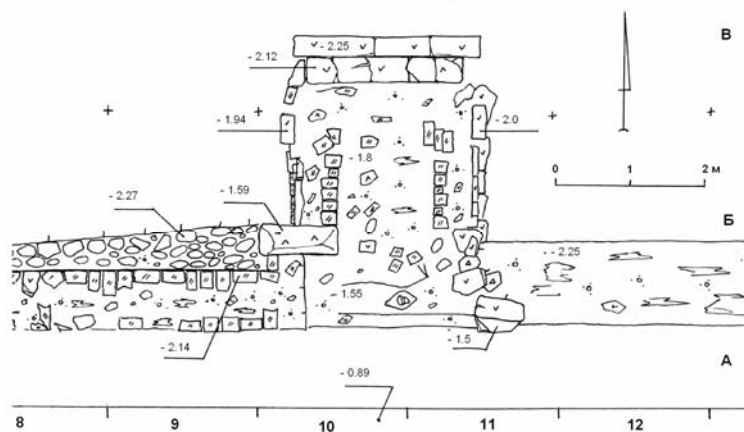


Рис. 5. План розкопу на рівні другого будівельного горизонту (центральна частина із фіртою).

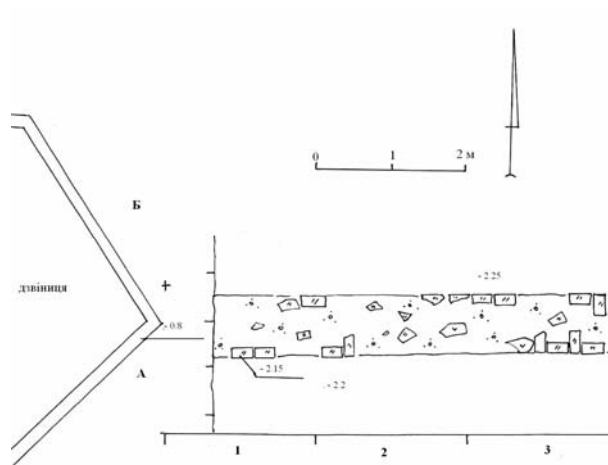


Рис. 6. План розкопу на рівні другого будівельного горизонту (західна ділянка біля дзвіниці).

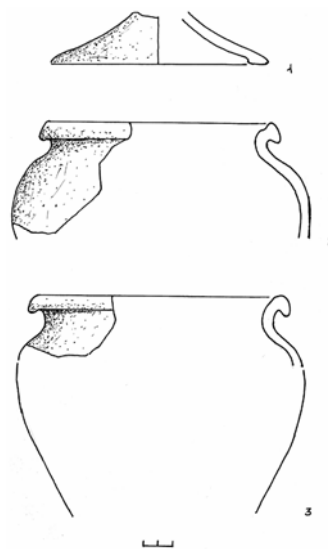


Рис. 7. Кераміка XII–XIII ст.

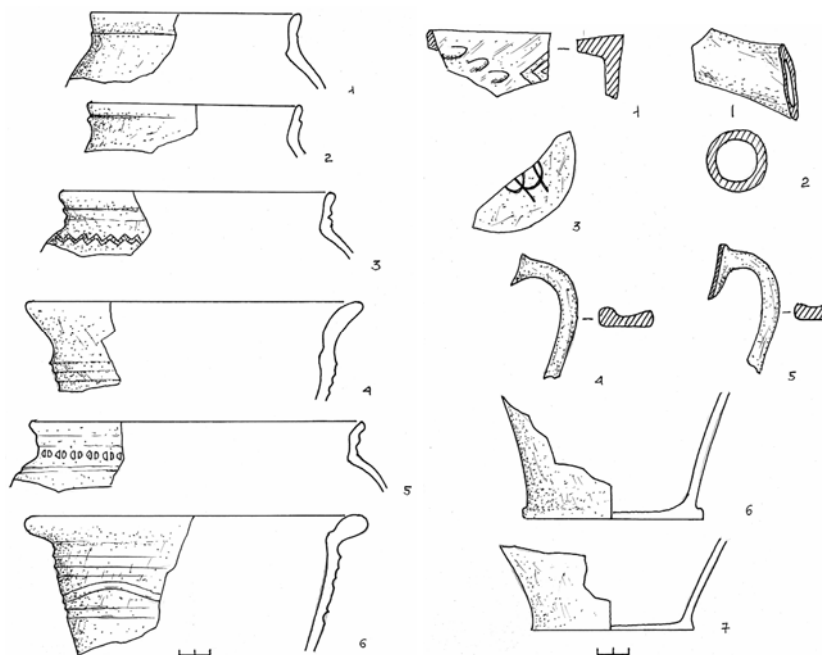


Рис. 8. Пізньосередньовічна кераміка XVI–XVII ст.

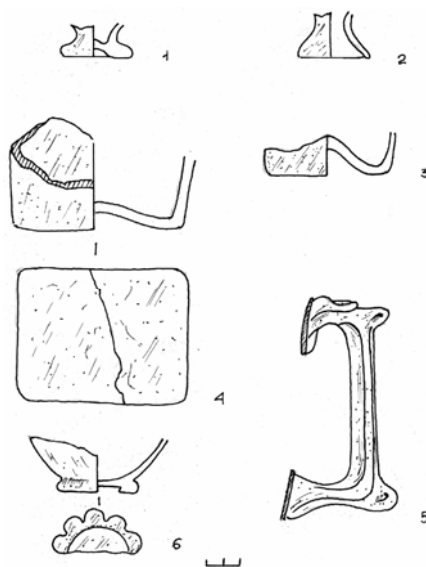


Рис. 9. Пізньосередньовічні вироби зі скла XVI–XVII ст.

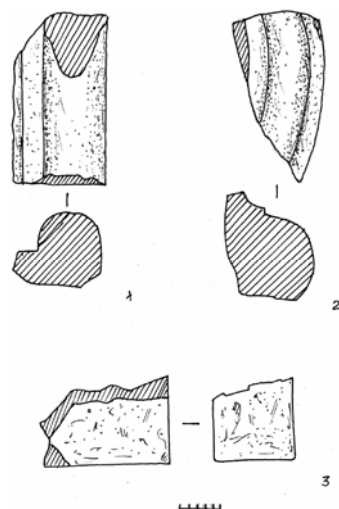


Рис. 10. Фрагменти архітектурних деталей.



Фото 1. Загальний вигляд залишків північної фірти.



Фото 2. Кришка саркофага.

**РЕЗУЛЬТАТЫ ИССЛЕДОВАНИЙ КРИЛОСКОГО МОНАСТЫРЯ
XVI–XVII вв. В 2011 г.**

О. Л. Мельничук

Национальный заповедник “Давний Галич”

ул. И. Франко, 1, г. Галич, 77100, e-mail: oleg_melnychuk@bigmir.net

Освещены главные результаты исследовательских работ на территории Крилоского монастыря. Охарактеризованы найденные объекты и конструкции оборонительных сооружений Крилоского монастыря XVI–XVII вв., а также мобильный археологический материал.

Ключевые слова: Крилоский монастырь, Крилос, церковь Успения Богородицы, оборонительные сооружения.

THE RESEARCH RESULTS OF KRYLOS MONASTERY XVI–XVII c. IN 2011

O. Melnychuk

National Reserve “Davnij Galych”

I. Franka str., 1, Galych, 77100, e-mail: oleg_melnychuk@bigmir.net

In the light of research at the territory of Krylos monastery the new results were obtained. The new architecture objects and defensive construction of Krylos monastery XVI–XVII c. as well as mobile artifacts have been characterized.

Key words: Krylos monastery, Krylos, church of Assumption of the Virgin Mary, defensive construction.

Стаття надійшла до редколегії 30. 03. 2012

Прийнята до друку 27. 04. 2012