

УДК 904(477.84) "638.3"

**РЕЗУЛЬТАТИ АРХЕОЛОГІЧНИХ ОБСТЕЖЕНЬ ОКОЛИЦЬ ГОРОДИЩА
РАННЬОЗАЛІЗНОГО ВІКУ БІЛЯ С. КРИВЧЕ
БОРЩІВСЬКОГО РАЙОНУ ТЕРНОПІЛЬСЬКОЇ ОБЛАСТІ У 2012 р.**

Б. І. Завітій

*Львівський національний університет імені Івана Франка
вул. Університетська, 1, м. Львів, 79000, e-mail: zawitij@ukr.net*

Опубліковано матеріали з різночасових пам'яток, віднайдених під час обстежень околиць городища ранньозалізного віку біля с. Кривче Борщівського р-ну Тернопільської обл. у 2012 р.

Ключові слова: Кривче, Бабинці, пам'ятка, трипільська культура, гава-голіградська культура, черняхівська культура, празька культура, лука-райковецька культура, давньоруський час, пізніє середньовіччя/новий час, р. Циганка, р. Нічлава.

У жовтні 2012 р. Західноподільська археологічна експедиція Інституту археології Львівського національного університету імені Івана Франка під керівництвом автора обстежувала археологічні пам'ятки в околицях городища культури Гава-Голігради Кривче Борщівського р-ну Тернопільської обл.* Обстеженнями було охоплено відтинок узбережжя рік Циганка й Нічлава у Борщівському р-ні Тернопільської обл., від с. Кривче до с. Бабинці (рис. 1).

Кривче-І. Городище раніше досліджував Ю. Малєєв. Географічні координати пам'ятки, встановлені за допомогою GPS: Т1 (північно-східний край поширення культурного шару) – Н – 208 м, N – 48°42.027', E – 26°5.510'; Т2 (північно-західний край поширення культурного шару) – Н – 234 м, N – 48°41.915', E – 26°5.007'; Т3 (південно-східний край поширення культурного шару) – Н – 191 м, N – 48°41.778', E – 26°5.675'; Т4 (південно-західний край поширення культурного шару) – Н – 196 м, N – 48°41.599', E – 26°5.217'.

Укріплене поселення знаходиться в південно-західній частині с. Кривче (рис. 2; 4). Воно розташоване в урочищі Вал на мису правого берега Циганки. Площа пам'ятки сягає 40 га. Із заходу до укріпленого поселення прилягає глибока долина струмка, з півдня і північного сходу – широка заплава Циганки. Територія городища, а також його північні, південні та південно-східні околиці розорюють. Заплаву ріки використовують під забудову та рільничі угіддя. В південній і південно-східній частині по краю плато ростуть дерева.

*Роботи здійснювалися в рамках дисертаційної теми "Городища ранньозалізного віку у Верхньому та Середньому Подністров'ї в першій половині I тисячоліття до н.е." за участю аспіранта кафедри археології та спеціальних галузей історичної науки ЛНУ ім. Івана Франка А. М. Филипчука. Камеральне опрацювання матеріалів здійснили Б. І. Завітій і М. А. Филипчук. Науковий звіт підготував Б. І. Завітій.

З напільного (північного) боку локалізуються вал і рів. З решти боків укріплене поселення обмежене крутими скельними схилами корінного берега ріки, зокрема, із західного і південно-західного – глибокою долиною струмка, що являє собою круту скелясту стіну. Таким чином, городище має надійні природні перешкоди, які в час його функціонування могли бути додатково зміцнені. Спостереження над оборонними рубежами пам'ятки дозволяють констатувати їх тотальну руйнацію: вал і рів практично повністю знівельовані під час регулярних орних робіт. Подібна картина спостерігається і зі станом культурного шару укріпленої площадки городища, зокрема в південно-східній частині пам'ятки, де ми виявили численні розорані залишки наземних житлових і господарських споруд. На орному полі зібрано фрагменти вінець, боковин і донець ліпного й кружального посуду, як столового, так кухонного. Весь керамічний матеріал можна поділити на три групи.

Першу групу складають фрагменти боковин ліпних посудин трипільської культури. Текстура їх керамічного тіста суглинкова, із домішками дрібного піску. Випал нередукований (рис. 34).

Друга група представлена фрагментами вінець, боковин і донець ліпних кухонних та столових посудин культури Гава-Голігради. Умовно кухонний посуд можна розділити на дві групи. Першу репрезентують верхні частини горщиків із злегка відігнутими назовні вінцями діаметром від 12–29 см, орнаментованими наскрізними проколами під краєм верхньої губи, прямими високими шийками. Товщина боковин сягає 1,0–1,2 см. В керамічному тісті переважають домішки шамоту (див. рис. 34, 4–7). До другої групи віднесено горщики із середньо відігнутими назовні вінцями діаметром 10–24 см. Верхня частина горщиків ззовні підлощена, інколи розчесана, орнаментована канелюрами та геометричним фігурами. Товщина боковин сягає 0,5–0,7 см. У керамічному тісті переважає дрібнозернистий пісок (див. рис. 34, 1–3). Столовий посуд представлений фрагментами мисок чорного кольору діаметром 10–22 см. Їм притаманні прямі та увігнуті досередини рівно зрізані вінця. Одна миска на зовнішній поверхні орнаментована S-подібним штампом. Внутрішня поверхня чорнолощена, інколи орнаментована горизонтальними канелюрами. Товщина боковин сягає 0,8 см. У керамічному тісті є домішки дрібнозернистого піску й шамоту (рис. 37).

Третя група представлена фрагментом денця кружальної посудини із супісковою текстурою керамічного тіста. Випал цеглястий. Подібні матеріали віднесено до періоду пізнього середньовіччя/нового часу.

На поверхні пам'ятки віднайдено також два кістяні знаряддя – проколку й лоцило (рис. 39).

Отже, на пам'ятці Кривче-I виявлено керамічні матеріали трьох культурно-хронологічних горизонтів: енеолітичного, ранньозалізного віку та пізньосередньовічного/нового часу.

Кривче-II. Географічні координати пам'ятки, встановлені за допомогою GPS: Т1 (північно-східний край поширення культурного шару) – Н – 202 м, N – 48°41.638', E – 26°4.824'; Т2 (південно-західний край поширення культурного шару) – Н – 212 м, N – 48°41.519', E – 26°4.683'.

Поселення розташоване на південно-західній околиці с. Кривче, за 750 м від крайньої південно-західної його забудови та за 200 м на південний захід від городища Кривче-I (див. рис. 2). Воно займає незначні південні схили високого корінного берега р. Циганки. У плані пам'ятка сегментоподібної форми, видовжена по осі північний схід–південний захід. Максимальна довжина селища сягає 350 м, а ширина – 100 м. На захід і північ від поселення природні межі відсутні. Натомість, південна межа пам'ятки визначається краєм високого корінного берега Циганки, північно-східна – глибоким яром (рис. 5). Площу, на якій знайдено поселення, відведено під сільськогосподарські угіддя, її розорюють.

На поверхні селища віднайдено керамічні матеріали, які можна розділити на три групи. До першої віднесено фрагменти боковин ліпних посудин культури Гава-Голігради. Текстура їх керамічного тіста суглинкова із домішками дрібного піску й шамоту.

Другу групу репрезентують фрагменти вінець і боковин ранньокружальних посудин другого періоду культури типу Лука-Райковецька (X ст.). Текстура їх керамічного тіста суглинкова, із домішками дрібного піску. Випал редукований (рис. 40, 4).

До третьої групи віднесено рештки боковин і донець кружальних посудин пізнього середньовіччя/нового часу. Текстура керамічного тіста супіскова.

Отже, на поселенні Кривче-II віднайдено матеріали культур Гава-Голігради та типу Луки-Райковецької, а також пізнього середньовіччя й нового часу.

Кривче-III. Географічні координати пам'ятки, встановлені за допомогою GPS: Т₁ (північно-західний край поширення культурного шару) – Н – 244 м, N – 48°41.708', E – 26°4.322'; Т₂ (південно-східний край поширення культурного шару) – Н – 229 м, N – 48°41.592', E – 26°4.554'.

Пам'ятка розташована на південно-західній околиці с. Кривче (див. рис. 2). Її південно-східний край локалізовано за 200 м на північний схід від поселення Кривче-II. Селище знаходиться на плато правого берега Циганки. У плані сегментоподібної форми, витягнуте із північного заходу на південний схід. Максимальна його протяжність по цій осі сягає 375 м, при максимальній ширині 130–140 м. Із півдня, північного заходу та південного сходу природні межі відсутні. Натомість із півночі до поселення примикає глибокий яр, по якому протікає струмок. Загалом, топографія цього поселення аналогічна до топографії селища Кривче-II (рис. 6). Поверхню поселення, а також його південні, південно-західні та південно-східні околиці розорюють.

На поверхні поселення віднайдено керамічні матеріали, котрі можна віднести до двох груп. До першої – фрагменти боковин ліпних посудин культури Гава-Голігради. Текстура їх керамічного тіста суглинкова, із домішками дрібного піску й шамоту. Випал нередукований.

До другої групи віднесено фрагменти боковин ліпних посудин пізньоримського часу (черняхівської культури). Текстура керамічного тіста суглинкова, із домішками дрібного піску та шамоту. Випал нередукований.

Отже, на пам'ятці Кривче-III віднайдено керамічні матеріали двох культурно-хронологічних горизонтів: ранньозалізного віку та римського часу.

Кривче IV. Географічні координати пам'ятки, встановлені за допомогою GPS: T₁ (північно-східний край поширення культурного шару) – Н – 203 м, N – 48°41.797', E – 26°4.843'; T₂ (південно-західний край поширення культурного шару) – Н – 211 м, N – 48°41.715', E – 26°4.689'.

Поселення розташоване на південно-західній околиці с. Кривче (див. рис. 2). Його південний край локалізовано за 130 м на північ від поселень Кривче-II і Кривче-III. Селище знаходиться на підвищенні, сформованому двома глибокими ярами, по дну яких протікають невеличкі струмочки (допливи Циганки). Воно займає південні і південно-східні схили. В плані пам'ятка сегментоподібної форми, видовжена з південного заходу на північний схід і добре вписується у конфігурацію ландшафту. Максимальна довжина селища сягає 310 м, а ширина – 120–140 м. Природні межі з півночі і заходу відсутні, а з півдня і сходу до селища примикають глибокі долини ярів (рис. 7).

На поверхні селища відшукано фрагменти глиняної вимазки, а також рештки керамічних посудин, котрі можна розділити на три групи. Першу складають фрагменти боковин ліпних посудин культури Гава-Голігради. Текстура їх керамічного тіста суглинкова, із домішками дрібного піску та шамоту. Випал нередукований.

Керамічні матеріали черняхівської культури поділено на дві групи. Першу складають боковини кружальних посудин. Текстура керамічного тіста суглинкова, з домішками дрібного, рідше, середнього і великого піску. Більшість фрагментів має сіру редукцію. Другу групу складають фрагменти боковин ліпних посудин. Текстура керамічного тіста суглинкова. Є домішки шамоту, інколи жорстви. Більшість фрагментів редуковано.

Матеріали празької культури із поселення Кривче-IV представлені фрагментом вінець ліпної посудини, текстура керамічного тіста якої суглинкова, із домішками шамоту, випал слабкий.

Таким чином, на поселенні Кривче-IV віднайдено матеріали ранньозалізного віку (культура Гава-Голігради), пізньоримського часу (черняхівська культура) та ранньослов'янського часу (празька культура).

Кривче-V. Географічні координати пам'ятки, встановлені за допомогою GPS: T₁ (північно-західний край поширення культурного шару) – Н – 222 м, N – 48°42.153', E – 26°4.498'; T₂ (південний край поширення культурного шару) – Н – 220 м, N – 48°41.982', E – 26°4.599'.

Пам'ятка розташована на захід від с. Кривче (див. рис. 2). Її локалізовано на південно-східних схилах поблизу струмочка, що примикає до північної та східної сторін. В плані селище овальної форми, видовжене по осі північний захід–південний схід і доволі добре вписується у конфігурацію ландшафту. Максимальна його довжина сягає 325 м, при максимальній ширині 150 м. Природні межі із півдня і заходу відсутні. Натомість із півночі та сходу до селища примикає яр, по дні якого протікає струмочок (рис. 8).

На поверхні поселення віднайдено керамічні матеріали, віднесені до трьох груп. Першу групу складають фрагменти боковин ліпних посудин трипільської культури. Текстура керамічного тіста суглинкова, із домішками дрібного

піску. Випал нередукований. До цієї ж культури слід віднести й виявлене на поверхні культурного шару кременеве знаряддя.

Другу групу складають фрагменти боковин ліпних посудин культури Гава-Голігради (див. рис. 40, 5). Текстура керамічного тіста суглинкова, із домішками дрібного піску та шамоту. Випал нередукований.

До третьої групи віднесено рештки вінець, боковин і донець кружальних посудин пізнього середньовіччя/нового часу. Текстура керамічного тіста супіскова. Випал редукований.

Отже, на поселенні Кривче-V віднайдено матеріали трипільської культури, ранньозалізного віку (культура Гава-Голігради) та пізнього середньовіччя/нового часу.

Кривче-VI. Географічні координати пам'ятки, встановлені за допомогою GPS: T1 (північно-західний край поширення культурного шару) – Н – 233 м, N – 48°42.278', E – 26°4.161'; T2 (південно-східний край поширення культурного шару) – Н – 228 м, N – 48°42.066', E – 26°4.471'.

Пам'ятка розташована на захід від с. Кривче, за 1,5 км від крайньої західної забудови (див. рис. 2). Знаходиться біля автодороги Борщів–Бабинці та струмочка, який примикає до неї з північного та північно-східного боку. Поселення займає південні схили, що прилягають до цього струмочка. У плані пам'ятка сегментоподібної форми, витягнута із північного заходу на південний схід. Максимальна її протяжність сягає 450 м, а ширина 100–110 м. Із заходу та півдня природні межі відсутні – тут простягається орне поле; із півночі та північного сходу до селища примикає струмочок (рис. 9).

На поверхні пам'ятки віднайдено численні фрагменти глиняної вимазки і рештки керамічних посудин черняхівської культури та пізнього середньовіччя/нового часу.

Керамічні матеріали черняхівської культури можна розділити на дві групи. Першу складають фрагменти верхніх частин, вінець і боковин кружальних посудин. Текстура їх керамічного тіста суглинкова, з домішками дрібного, рідше середнього й великого піску. Більшість фрагментів мають сіру редукацію. Друга група представлена фрагментами вінець, боковин і донець кружальних посудин (рис. 41, 5). Порівняно із залишками посудин першої групи, текстура їх керамічного тіста грубша. Її основою є суглинкова маса із значними домішками великого піску, інколи жорстви. Випал менш якісний і лише окремі фрагменти редуковані.

Матеріали пізнього середньовіччя/нового часу репрезентовані рештками вінець, боковин та денцями кружальних посудин. Текстура керамічного тіста супіскова. Випал редукований.

Таким чином, на поселенні Кривче-VI віднайдено матеріали римського періоду (черняхівська культура) та пізнього середньовіччя/нового часу.

Кривче-VII. Географічні координати пам'ятки, встановлені за допомогою GPS: T1 (північно-східний край поширення культурного шару) – Н – 224 м, N – 48°42.294', E – 26°4.650'; T2 (південно-західний край поширення культурного шару) – Н – 222 м, N – 48°42.190', E – 26°4.476'.

Поселення розташоване за 1,4 км на захід від крайньої західної забудови с. Кривче (див. рис. 2). Його південний край локалізовано за 200 м на північ від поселення Кривче-V, а південно-західний край – за 200 м на схід від поселення Кривче-VI. Селище знаходиться на підвищенні, сформованому двома глибокими ярами на захід від місцевого струмка (допливу Циганки). По дну цих ярів протікають невеликі струмочки. Пам'ятка займає південні і південно-східні схили. В плані селище сегментоподібної форми, видовжене по осі південний захід–північний схід і доволі добре вписується у конфігурацію ландшафту. Максимальна довжина поселення по цій лінії сягає 350 м при максимальній ширині 120 м. Природні межі із півночі та заходу відсутні. Натомість, із півдня та сходу до селища примикають глибокі долини ярів (рис. 10).

На поверхні пам'ятки віднайдено керамічні матеріали, які можна розділити на дві культурно-хронологічні групи. Першу складають фрагменти боковин кружальних посудин другого періоду Лука-Райковецької культури (X ст.). Текстура їх керамічного тіста супіскова. Є домішки дрібного, середнього, інколи великого піску.

До другої групи зараховано фрагменти боковин кружальних посудин пізнього середньовіччя/нового часу. Текстура керамічного тіста супіскова, із домішками дрібного та середнього піску, або ж суглинкова, із домішками дрібного піску. Випал цеглястий.

Зважаючи на викладене, поселення Кривче-VII віднесено до Лука-Райковецької культури (X ст.) та пізнього середньовіччя/нового часу.

Кривче-VIII. Географічні координати пам'ятки, встановлені за допомогою GPS: Т₁ (північний край поширення культурного шару) – Н – 235 м, N – 48°42.532', E – 26°4.548'; Т₂ (південний край поширення культурного шару) – Н – 230 м, N – 48°42.403', E – 26°4.579'.

Пам'ятка розташована на північний захід від с. Кривче, за 1,5 км від крайньої північно-західної його забудови (див. рис. 2). Вона знаходиться біля автодороги Борщів–Бабинці та струмочка, який примикає до пам'ятки з північного та північно-східного боку. Поселення займає південні та південно-східні схили, що прилягають до цього струмочка. У плані пам'ятка овальної форми, витягнута із північного заходу на південний схід. Максимальна її протяжність сягає 280 м, а ширина – 120 м. Із заходу та півдня природні межі відсутні – тут простягається орне поле; із півночі та північного сходу до поселення примикає струмочок (рис. 11).

На поверхні селища віднайдено керамічні матеріали культури Гава-Голігради. Вони представлені фрагментами боковин ліпних посудин. Текстура керамічного тіста окремих фрагментів суглинкова. Є домішки дрібного та середнього піску, шамоту. Один фрагмент з внутрішнього боку підлощений.

Отже, поселення Кривче-VIII віднесено до культури Гава-Голігради.

Кривче-IX. Географічні координати пам'ятки, встановлені за допомогою GPS: Т₁ (північно-східний край поширення культурного шару) – Н – 256 м, N – 48°42.145', E – 26°5.087'; Т₂ (південно-західний край поширення культурного шару) – Н – 230 м, N – 48°41.948', E – 26°4.951'.

Поселення знаходиться в південно-західній частині с. Кривче (див. рис. 2). Воно розташоване в урочищі Вал на мису правого берега Циганки за 100 м на північ від напільної лінії захисту городища Кривче-I. Селище займає південні й південно-західні схили. В плані пам'ятка підпрямокутної форми, проте доволі добре вписується у конфігурацію ландшафту. Максимальна довжина селища по лінії північ–південь сягає 365 м, при ширині 120 м. Із заходу до селища примикає глибока долина струмка, яка являє собою круту скелясту стіну; із півдня з поселенням межує напільна лінія захисту городища Кривче-I; з півночі та сходу природні межі відсутні. Територію поселення займають городи мешканців с. Кривче (рис. 12).

На поверхні пам'ятки віднайдено керамічні матеріали культури Гава-Голігради (див. рис. 40, I). Вони представлені уламками вимазки, фрагментами вінець і боковин ліпних посудин. Текстура керамічного тіста окремих артефактів суглинкова. Помітні домішки дрібного та середнього піску, шамоту, а також товченого каменю. Деякі фрагменти мають сліди підлощення зовнішньої поверхні. Аналогічний матеріал відшукано й на городищі культури Гава-Голігради Кривче-I. На нашу думку, ці пам'ятки синхронні.

Отже, поселення Кривче-IX віднесено до культури Гава-Голігради.

Кривче-X. Географічні координати пам'ятки, встановлені за допомогою GPS: T1 (північний край поширення культурного шару) – Н – 215 м, N – 48°42.178', E – 26°5.443'; T2 (південний край поширення культурного шару) – Н – 219 м, N – 48°42.067', E – 26°5.067'.

Поселення знаходиться у південно-західній частині с. Кривче (див. рис. 2). Воно розташоване в урочищі Вал, на мису правого берега Циганки за 200 м на північ від напільної лінії захисту городища Кривче-I. Селище займає південні й південно-східні схили. В плані пам'ятка овальної форми, добре вписується у конфігурацію ландшафту. Максимальна довжина селища по лінії північ–південь сягає 250 м, ширина – 110 м. Із сходу до неї примикає глибока долина, що являє собою круту скелясту стіну, із півдня з ним межує напільна лінія захисту городища Кривче-I, із півночі та заходу природні межі відсутні. Територію поселення займають сільськогосподарські угіддя жителів с. Кривче (рис. 13).

На поверхні селища зібрано керамічні матеріали культури Гава-Голігради. Вони представлені уламками вимазки та фрагментами боковин ліпних посудин. Текстура керамічного тіста окремих фрагментів суглинкова. Є домішки дрібного і середнього піску, шамоту та товченого каменю. Аналогічний матеріал віднайдено й на поверхні городища культури Гава-Голігради Кривче-I. На нашу думку, ці пам'ятки синхронні.

Отже, поселення Кривче-IX слід віднести до культури Гава-Голігради.

Кривче-XI. Географічні координати пам'ятки, встановлені за допомогою GPS: T1 (північно-західний край поширення культурного шару) – Н – 231 м, N – 48°42.293', E – 26°5.309'; T2 (південно-східний край поширення культурного шару) – Н – 223 м, N – 48°42.229', E – 26°5.455'.

Пам'ятка розташована на північно-західних околицях с. Кривче (див. рис. 2), за 250 м на північ від поселення Кривче-X. Селище займає підвищення із

південною та південно-східною експозиціями над давньою заплавою Циганки. Сучасне ж русло річки знаходиться за 500 м від східного краю пам'ятки.

В плані пам'ятка овальної форми, видовжена по лінії північний захід–південний схід приблизно на 230 м, а її максимальна ширина – 100 м. Природні межі із півночі, півдня та заходу відсутні, а зі сходу до поселення примикає глибока долина, яка являє собою круту скелясту стіну Територію селища розорюють (рис. 14).

На поверхні пам'ятки віднайдено фрагменти глиняної вимазки та рештки керамічних посудин трьох груп.

Фрагменти верхньої частини і боковин ліпної посудини із відмуленої глини віднесено до трипільської культури. Випал дуже добрий, можливо пічний (див. рис. 41, б)

Другу групу репрезентує фрагмент боковини ліпної посудини культури Гава-Голігради. Текстура керамічного тіста суглинкова, з домішками дрібного і середнього піску, шамоту та товченого каменю. Випал нередукований.

До третьої групи віднесено фрагменти боковин та денечь кружальних посудин із супіскової маси з домішками дрібного та середнього піску. Випал хороший. Матеріали відносяться до епохи пізнього середньовіччя/нового часу.

Таким чином, на селищі Кривче-ХІ представлені матеріали трипільської, гава-голіградської культур та пізнього середньовіччя/нового часу.

Кривче-ХІІ. Географічні координати пам'ятки, встановлені за допомогою GPS: Т1 (північно-західний край поширення культурного шару) – Н – 211 м, N – 48°42.214', E – 26°5.570'; Т2 (південно-східний край поширення культурного шару) – Н – 194 м, N – 48°42.177', E – 26°5.668'.

Пам'ятка розташована в північно-західній частині с. Кривче (див. рис. 2), за 230 м на південний схід від поселення Кривче-ХІ. Селище займає підвищення із південною та південно-східною експозиціями над давньою заплавою Циганки. В плані пам'ятка має форму видовженого овалу (по лінії північний захід–південний схід). Максимальна довжина селища сягає 180 м, а ширина – 50 м. Природні межі із півночі, півдня та заходу відсутні. Лише із півдня до поселення примикає глибока долина, яка являє собою круту скелясту стіну. Поселення, як і його найближче оточення, зі всіх сторін розорюється та частково зайняте житловою забудовою. Східний край пам'ятки від сучасного русла Циганки віддаляють 150 м (рис. 15).

На поверхні пам'ятки віднайдено фрагменти керамічних посудин, які поділяються на дві культурно-хронологічні групи.

Перша група представлена фрагментами боковин ліпних посудин з відмуленої глини. Випал добрий, можливо пічний. За текстурою керамічного тіста і характером випалу ці матеріали віднесено до трипільської культури.

Другу групу репрезентують фрагменти боковин, денечь і ручка кружальних посудин, які відносяться до пізнього середньовіччя/нового часу. Текстура керамічного тіста цих посудин суглинкова, рідше супіскова, із домішками переважно дрібного піску. Випал редукований. Один фрагмент покритий поливою й орнаментований.

Отже, на поселенні Кривче-ХІІ віднайдено матеріали двох культурно-хронологічних груп: трипільської культури та пізнього середньовіччя/нового часу.

Кривче-ХІІІ. Географічні координати пам'ятки, встановлені за допомогою GPS: Т₁ (північний край поширення культурного шару) – Н – 194 м, N – 48°42.320', E – 26°5.748'; Т₂ (південно-східний край поширення культурного шару) – Н – 186 м, N – 48°42.241', E – 26°5.787'.

Пам'ятка розташована в північно-західній частині с. Кривче (див. рис. 2) за 180 м на північний схід від поселення Кривче-ХІІ. Селище займає підвищення над давньою заплавою Циганки із незначною південною та південно-східною експозиціями. Східний край пам'ятки від сучасного русла річки віддаляють 40–50 м. Площа селища зайнята орними угіддями і частково житловою забудовою. В плані пам'ятка овальної форми, видовжена по осі північ–південь приблизно на 175 м, а максимальна її ширина сягає 80 м. Природні межі із півночі, півдня та заходу відсутні (рис. 16).

На поверхні пам'ятки віднайдено фрагменти керамічних посудин, поділені на три групи. Перша з них представлена фрагментами боковин ліпних посудин з відмуленої глини. Випал добрий, можливо пічний. За текстурою керамічного тіста, характером випалу їх слід віднести до трипільської культури.

Другу групу представляє фрагмент боковини ліпної посудини культури Гава-Голігради. Текстура його керамічного тіста суглинкова. Є домішки дрібного і середнього піску, шамоту. Випал нередукований.

Третю групу репрезентують фрагменти вінець, боковин, придонної частини кружальних посудин та фрагмент кружальної миски, котрі відносяться до пізнього середньовіччя/нового часу (див. рис. 41, 1–3). Текстура керамічного тіста посудин суглинкова, рідше супіскова, із домішками переважно дрібного піску. Випал редукований.

Таким чином, на поселенні Кривче-ХІІІ віднайдено матеріали трьох культурно-хронологічних груп: трипільської, гава-голіградської культур та пізнього середньовіччя/нового часу.

Кривче-ХІV. Географічні координати пам'ятки, встановлені за допомогою GPS: Т₁ (північний край поширення культурного шару) – Н – 223 м, N – 48°42.355', E – 26°6.073'; Т₂ (південний край поширення культурного шару) – Н – 204 м, N – 48°42.217', E – 26°6.061'.

Поселення розташоване на північній околиці с. Кривче, на високому місці лівого берега Циганки (див. рис. 2). Селище займає південні й південно-західні схили. В плані пам'ятка сегментоподібної форми, доволі добре вписується в конфігурацію ландшафту. Максимальна довжина селища по лінії північ–південь сягає 275 м, при ширині 100–130 м. Із заходу до нього примикає глибока долина Циганки, яка являє собою круту скелясту стіну, із півдня з поселенням межує глибока долина аналогічної конфігурації, із півночі та сходу природні межі відсутні. Територію поселення відведено під сільськогосподарські угіддя, а берег річки вкритий кущовою рослинністю і деревами (рис. 17).

На поверхні пам'ятки зібрано керамічний матеріал, представлений фрагментами боковин ліпних посудин, виготовлених із відмуленої глини. Випал

дуже добрий, можливо пічний. На одній боковині збереглася вертикальна ручка. За текстурою керамічного тіста, характером випалу, ці матеріали слід віднести до трипільської культури.

Зважаючи на викладене, можна констатувати, що поселення Кривче-XIV одношарове і його слід віднести до трипільської культури.

Кривче-XV. Географічні координати пам'ятки, встановлені за допомогою GPS: Т1 (північний край поширення культурного шару) – Н – 219 м, N – 48°42.345', E – 26°6.370'; Т2 (південний край поширення культурного шару) – Н – 201 м, N – 48°42.272', E – 26°6.392'.

Пам'ятка розташована на північній околиці с. Кривче, на високому мисі лівого берега Циганки, за 100 м на схід від селища Кривче-XIV (див. рис. 2). Селище займає південні й південно-східні схили. В плані овалоподібної форми, доволі добре вписується у конфігурацію ландшафту. Максимальна довжина поселення по лінії північ–південь сягає 170 м при ширині 120 м. Із півдня з селищем межує глибока долина, поросла кущовою рослинністю і деревами, яка являє собою круту скелясту стіну. З південного заходу воно обмежене глибоким яром, із півночі та сходу природних меж немає. Територію поселення відведено під сільськогосподарські угіддя і її зараз інтенсивно розорюють (рис. 18).

На поверхні пам'ятки зібрано керамічний матеріал двох культурно-хронологічних груп. Перша з них представлена фрагментами боковин ліпних посудин, виготовлених із відмуленої глини. Випал добрий, можливо пічний. За текстурою керамічного тіста і характером випалу, фрагменти слід віднести до трипільської культури.

Другу групу презентує фрагмент боковини ліпної посудини ранньоримського часу. Текстура його керамічного тіста суглинкова, з домішками дрібного і середнього піску та шамоту. Випал нередукований.

Зважаючи на викладене, констатуємо, що поселення Кривче-XV двошарове. Тут представлені матеріали трипільської культури й ранньоримського часу.

Кривче-XVI. Географічні координати пам'ятки, встановлені за допомогою GPS: Т1 (північний край поширення культурного шару) – Н – 220 м, N – 48°41.651', E – 26°5.994'; Т2 (південний край поширення культурного шару) – Н – 228 м, N – 48°41.503', E – 26°5.977'.

Поселення розташоване на південній околиці с. Кривче (див. рис. 2), на високому мисі, утвореному глибокою долиною струмка, що впадає у Циганку. У північно-західній частині мис обмежений стрімким берегом ріки. Селище займає південні й південно-східні схили. В плані пам'ятка овальної форми, видовжена по осі північ–південь і добре вписується у конфігурацію ландшафту. Максимальна довжина селища сягає 270 м, при максимальній ширині 110 м. Природних меж із півночі, півдня та сходу немає. Натомість, із заходу до селища примикає глибока долина Циганки. Територія пам'ятки, а також її околиці зайняті сільськогосподарськими угіддями жителів с. Кривче. Лісові насадження є на схилах крутого берега Циганки у західній частині селища (рис. 19).

На поверхні селища віднайдено керамічні матеріали культури Гава-Голігради. Вони представлені уламками вимазки й фрагментами боковин ліпних

посудин. Текстура керамічного тіста окремих знахідок суглинкова. Є домішки дрібного і середнього піску, шамоту та товченого каменю. Випал нередукований. Подібні матеріали віднайдено й на поверхні городища культури Гава-Голігради Кривче-I. А тому ці пам'ятки ми схильні вважати синхронними.

Отже, поселення Кривче-XVI слід віднести до культури Гава-Голігради.

Кривче-XVII. Географічні координати пам'ятки, встановлені за допомогою GPS: T1 (північно-західний край поширення культурного шару) – Н – 224 м, N – 48°41.509', E – 26°5.959'; T2 (південний край поширення культурного шару) – Н – 257 м, N – 48°41.263', E – 26°6.173'.

Поселення розташоване на південній околиці с. Кривче, за 100 м на південний схід від селища Кривче-XVI (див. рис. 2), на високому мисі, сформованому глибокою долиною струмка, що впадає у Циганку. В північно-західній частині мис обмежує стрімкий річки. Селище займає південні і південно-східні схили. У плані пам'ятка овальної форми, видовжена по осі північний захід–південний схід приблизно на 500 м, а ширина сягає 120 м. При цьому вона доволі добре вписується у конфігурацію ландшафту (рис. 20).

На поверхні зібрано керамічний матеріал, віднесений до двох культурно-хронологічних груп. Першу з них репрезентують керамічні матеріали культури Гава-Голігради. Вони представлені фрагментами боковин ліпних посудин. Текстура керамічного тіста окремих з них суглинкова. Є домішки дрібного і середнього піску, шамоту та товченого каменю. Випал нередукований.

Друга група представлена фрагментами боковин кружальних посудин та фрагментом кружальної миски. Їх віднесено до пізнього середньовіччя/нового часу. Текстура керамічного тіста посудин суглинкова, рідше супіскова, із домішками переважно дрібного піску.

Зважаючи на викладене, можна констатувати, що на поселенні Кривче-XVII віднайдено матеріали культури Гава-Голігради та пізнього середньовіччя/нового часу.

Кривче-XVIII. Географічні координати пам'ятки, встановлені за допомогою GPS: T1 (північно-західний край поширення культурного шару) – Н – 223 м, N – 48°41.300', E – 26°5.066'; T2 (південно-східний край поширення культурного шару) – Н – 223 м, N – 48°41.246', E – 26°5.127'.

Поселення розташоване на південній околиці с. Кривче, за 1,2 км на південний захід від селища Кривче-XVII (див. рис. 2), на високому мисі лівого берега Циганки, який являє собою круту скелясту стіну, схили якої поросли кущами і деревами. Селище займає південні і південно-східні схили. В плані пам'ятка овальної форми, видовжена по осі північний захід–південний схід і досить добре вписується у конфігурацію ландшафту. Максимальна довжина селища сягає 200 м, а максимальна ширина – 100 м. Природні межі із півночі та сходу відсутні. Натомість із заходу до селища примикає глибока долина Циганки, а з півдня – глибокий яр (рис. 21).

На поверхні пам'ятки зібрано керамічний матеріал, який можна поділити на дві групи. Першу складають фрагменти боковин ліпного посуду із суглинко-

вою текстурою тіста та домішками шамоту. Випал слабкий, нередукований. Матеріал віднесено до епохи пізньої бронзи.

Другу групу репрезентують фрагменти вінець і боковин кружальних посудин пізнього середньовіччя/нового часу. Текстура керамічного тіста цих посудин суглинкова, рідше супіскова, із домішками переважно дрібного піску. Випал редукований.

Таким чином, можна констатувати, що на поселенні Кривче-XVIII віднайдено матеріали епохи бронзи та пізнього середньовіччя/нового часу.

Кривче-XIX. Географічні координати пам'ятки, встановлені за допомогою GPS: Т₁ (північно-західний край поширення культурного шару) – Н – 197 м, N – 48°41.087', E – 26°5. 124'; Т₂ (південно-східний край поширення культурного шару) – Н – 200 м, N – 48°40.844', E – 26°5. 336'.

Пам'ятка розташована на південно-східній околиці с. Кривче, за 1,2 км на південь від найближчої його забудови (див. рис. 2). Селище знаходиться на лівому високому корінному березі Циганки, який у цьому місці являє собою значний мисоподібний виступ (з північними й північно-східними схилами), сформований двома глибокими ярами із північної та південної сторін. У плані пам'ятка овальної форми, витягнута із північного заходу на південний схід на 460 м при максимальній ширині 120 м. Із півдня та сходу природні межі відсутні. Із півночі до пам'ятки примикає глибокий яр, а із заходу – корінний берег ріки (рис. 22).

На поверхні зібрано керамічний матеріал, який можна віднести до трьох культурно-хронологічних груп.

Перша група представлена фрагментами боковин ліпних посудин, виготовлених із відмуленої глини. Випал добрий, можливо пічний. За текстурою керамічного тіста, характером випалу, їх слід віднести до трипільської культури.

Другу групу репрезентують фрагменти вінець кружальних посудин давньоруської культури XII–XIII ст. Текстура керамічного тіста суглинкова, рідше супіскова. Помітні домішки дрібного, середнього, інколи великого піску. Випал редукований.

До третьої групи віднесено фрагменти боковин пізнього середньовіччя/нового часу. Вони виготовлені із суглинкової, рідше супіскової маси. Є домішки дрібного піску. Випал редукований.

Викладене дає підстави констатувати, що на поселенні Кривче-XIX віднайдено матеріали трипільської та давньоруської культур XII–XIII ст., а також пізнього середньовіччя/нового часу.

Кривче-XX. Географічні координати пам'ятки, встановлені за допомогою GPS: Т₁ (північно-західний край поширення культурного шару) – Н – 233 м, N – 48°40.879', E – 26°5.145'; Т₂ (південно-східний край поширення культурного шару) – Н – 236 м, N – 48°40.747', E – 26°5.336'.

Пам'ятка розташована на південно-східній околиці с. Кривче, за 120 м на південь від селища Кривче-XIX (див. рис.2), на лівому високому корінному березі Циганки, який у цьому місці являє собою значний мисоподібний виступ із північними й північно-східними схилами у східній частині поселення. У плані селище овальної форми, витягнуте із північного заходу на південний схід при-

лизно на 350 м, при максимальній ширині 120 м. З усіх сторін природні межі відсутні (рис. 23).

На поверхні селища віднайдено керамічні матеріали, котрі можна розділити на п'ять груп. Першу представляють фрагменти верхніх частин, боковин ліпних посудин, а також фрагмент ліпної миски, виготовлені з відмуленої глини (рис. 43, 1–2). Випал дуже добрий, можливо пічний. На одному фрагменті видно лінійний орнамент. За текстурою керамічного тіста, характером випалу їх віднесено до трипільської культури.

Другу групу презентують керамічні матеріали культури Гава-Голігради. Вони представлені фрагментами боковин ліпних посудин. Текстура керамічного тіста окремих фрагментів суглинкова. Проглядаються домішки дрібного та середнього піску, шамоту та товченого каменю. Випал нередукований.

До третьої групи віднесено фрагмент вінець і боковини ліпних посудин празької культури (див. рис. 43, 3). Текстура керамічного тіста суглинкова із домішками шамоту. Випал доволі слабкий, а сам матеріал – крихкий.

Четверту групу складають фрагменти боковин кружальних посудин Лука-Райковецької культури X ст. Текстура керамічного тіста супіскова. Є домішки дрібного, середнього, інколи великого піску.

До п'ятої групи зараховано фрагменти боковин кружальних посудин. Текстура керамічного тіста суглинкова, інколи з домішками дрібного або середнього піску. Це – рештки керамічних посудин пізнього середньовіччя/нового часу.

Отже, на поселенні Кривче-XX віднайдено матеріали п'яти культурно-хронологічних груп: трипільської, гава-голіградської, празької, лука-райковецької культури та пізнього середньовіччя/нового часу.

Кривче-XXI. Географічні координати пам'ятки, встановлені за допомогою GPS: Т1 (північно-західний край поширення культурного шару) – Н – 204, N – 48°40.527', E – 26°4.720'; Т2 (південно-східний край поширення культурного шару) – Н – 228 м, N – 48°40.229', E – 26°5.160'.

Пам'ятка розташована між селами Кривче й Бабинці, на високому лівому березі Циганки (див. рис. 2). Сегментоподібної форми, витягнута із північного заходу на південний схід приблизно на 550 м (північно-західна експозиція). Максимальна ширина 250 м. Із сходу та півдня природні межі відсутні, з півночі до поселення примикає глибокий яр, а із заходу – крутий берег ріки (рис. 24).

Керамічні матеріали представлені фрагментами верхніх частин і боковин ліпних посудин, виготовлених із відмуленої глини (див. рис. 40, 2). Випал добрий, можливо пічний. За текстурою керамічного тіста і характером випалу їх слід віднести до трипільської культури.

Бабинці- Географічні координати пам'ятки, встановлені за допомогою GPS: Т1 (північно-західний край поширення культурного шару) – Н – 173 м, N – 48°41.356', E – 26°3.733'; Т2 (південно-східний край поширення культурного шару) – Н – 171 м, N – 48°41.277', E – 26°3.962'.

Поселення розташоване на північній околиці с. Бабинці біля автодороги до с. Худиківці на лівому березі р. Нічлава (рис. 3). Воно займає південні й південно-східні схили. У плані пам'ятка сегментоподібної форми, доволі добре

вписується у конфігурацію ландшафту. Максимальна довжина селища по лінії північний захід–південний схід сягає 300 м, а ширина 60–80 м. Із півдня до нього примикає широка заплава ріки, з півночі воно обмежене корінним берегом Нічлави котрий являє собою круту скелясту стіну, із заходу та сходу природні межі відсутні (рис. 25). Територію селища і його околиці використовують під сільськогосподарські угіддя. За кілька десятків метрів на південь простягається заплава річки, південний край пам'ятки віддалений від сучасного її русла приблизно на 450 м.

На поверхні селища віднайдено керамічні матеріали, які можна розділити на три культурно-хронологічні групи. Першу з них репрезентують керамічні матеріали культури Гава-Голігради. Вони представлені уламками вимазки та одним фрагментом вінець ліпної посудини. Текстура керамічного тіста суглинкова, з домішками дрібного і середнього піску, шамоту. Випал нередукований.

До другої групи віднесено керамічні матеріали ранньоримського часу. Вони представлені фрагментами боковин та ручкою ліпних посудин. Текстура керамічного тіста суглинкова. Видно домішки дрібного й середнього піску і шамоту. Випал нередукований.

До третьої групи зараховано фрагменти боковин кружальних посудин із суглинковою текстурою керамічного тіста, інколи з домішками дрібного й середнього піску. Це – рештки керамічних посудин пізнього середньовіччя /нового часу.

Таким чином, можна констатувати, що на поселенні Бабинці-I віднайдено матеріали культури Гава-Голігради, ранньоримського часу, а також пізнього середньовіччя/нового часу.

Бабинці-II. Географічні координати пам'ятки, встановлені за допомогою GPS: Т1 (північно-західний край поширення культурного шару) – Н – 157 м, N – 48°41.152', E – 26°3.815'; Т2 (південно-східний край поширення культурного шару) – Н – 155 м, N – 48°41.081', E – 26°4.014'.

Пам'ятка розташована на північній околиці с. Бабинці, на підвищенні лівого берега Нічлави, за 250 м на південь від поселення Бабинці-I (див. рис. 3). За 200 м на північ проходить автодорога до с. Худиківці. Селище займає південні й південно-східні схили. В плані пам'ятка овальної форми, добре вписується у конфігурацію ландшафту. Максимальна її довжина по лінії захід–схід сягає 275 м, а ширина – 140 м. Із заходу до селища примикає широка заплава ріки, з інших сторін природні межі відсутні. За 500 м на захід від західного краю пам'ятки протікають сучасні води Нічлави. Територію селища, як і його оточення з півдня, півночі та сходу, нині розорюють. На схід від пам'ятки видно продовження схилів високих корінних берегів річки, частково порослі лісом (рис. 26).

На поверхні селища віднайдено керамічні матеріали, які можна розділити на чотири групи. Першу з них репрезентують фрагменти боковин ліпних посудин (рис. 44, 1), виготовлених із відмуленої глини. Окремі фрагменти мають редукацію. Це рештки посудин трипільської культури.

Другу групу складають матеріали черняхівської культури, які можна розділити на дві групи. До першої увійшли фрагменти боковин кружальних

посудин. Текстура їх керамічного тіста суглинкова, з домішками дрібного, рідше середнього і великого піску. Більшість фрагментів мають сіру редукцію. Друга група керамічних матеріалів черняхівської культури представлена фрагментами вінець, боковин та донець кружальних посудин (див. рис. 44, 2). Більшість фрагментів мають сіру редукцію. Текстура їхнього керамічного тіста, порівняно з фрагментами першої групи, грубша. Її основою є суглинкова маса, із частими домішками великого піску, інколи жорстви. Випал менш якісний, лише окремі фрагменти редуковані.

Третя група посудин представлена фрагментами боковин ліпних та кружальних посудин лука-райковецької культури, які також можна розділити на дві групи. Першу групу райковецької кераміки складають фрагменти боковин ліпних посудин VIII ст. Текстура керамічного тіста суглинкова, з домішками дрібного і середнього піску та шамоту. Випал нередукований. До другої групи віднесено боковини ранньокружальних посудин IX–X ст. Текстура керамічного тіста суглинкова з домішками дрібного й середнього піску. Випал редукований.

Остання, четверта група, складається із фрагментів вінець, боковин та донець кружальних посудин пізнього середньовіччя/нового часу. Текстура керамічного тіста супіскова, або суглинкова із домішками дрібного, рідше середнього і великого піску. Випал доволі добрий, інколи редукований.

Таким чином, на поселенні Бабинці-II віднайдено матеріали трипільської, черняхівської, лука-райковецької культур і старожитностей XVII–XVIII ст.

Бабинці-III. Географічні координати пам'ятки, встановлені за допомогою GPS: T₁ (північний край поширення культурного шару) – Н – 205 м, N – 48°40.949', E – 26°4.208'; T₂ (південний край поширення культурного шару) – Н – 202 м, N – 48°40.777', E – 26°4.205'.

Пам'ятка розташована на північно-східних околицях с. Бабинці, на підвищенні високого корінного правого берега Циганки, за 150 м на північ від автодороги до с. Бабинці (див. рис. 3). Селище займає південні й південно-східні схили. В плані пам'ятка овальної форми, добре вписується у конфігурацію ландшафту. Максимальна її довжина по лінії захід–схід сягає 265 м, а ширина – 145 м. Зі сходу поселення обмежене крутим берегом ріки, з інших сторін природні межі відсутні (рис. 27).

На поверхні селища віднайдено уламки глиняної вимазки, а також керамічні матеріали, котрі можна розділити на дві культурно-хронологічні групи. До першої віднесено матеріали черняхівської культури. Вони представлені фрагментами боковин ліпних посудин. Текстура керамічного тіста суглинкова, з домішками дрібного й середнього піску, шамоту. Випал нередукований.

Друга група складається із фрагментів боковин кружальних посудин пізнього середньовіччя/нового часу. Текстура керамічного тіста суглинкова із домішками дрібного піску. Випал доволі добрий, редукований.

Таким чином, на поселенні Бабинці-III віднайдено матеріали черняхівської культури та старожитності пізнього середньовіччя/нового часу.

Бабинці-IV. Географічні координати пам'ятки, встановлені за допомогою GPS: T₁ (північний край поширення культурного шару) – Н – 211 м, N –

48°40.467', E – 26°3.659'; T₂ (південний край поширення культурного шару) – Н – 208 м, N – 48°40.349', E – 26°3.658'.

Поселення розташоване на східній околиці с. Бабинці (див. рис. 3), за 220 м на південь від найближчої північної його забудови та за 250 м на схід від найближчої центральної забудови. Пам'ятка займає високий корінний лівий берег Нічлави з незначною південною та південно-східною експозиціями. У плані овальної форми, доволі добре вписується у конфігурацію ландшафту. Максимальна її довжина по осі північний захід–південний схід сягає 200 м, а ширина – 100 м. Із заходу, пам'ятка обмежена крутим берегом ріки, а з інших сторін природних меж немає (рис. 28). Територію поселення, а також околиці з півночі, півдня та сходу відведено під сільськогосподарські угіддя. Із заходу до пам'ятки примикає високий корінний берег Нічлави, нижче простягається заплава річки, на якій є житлова забудова та пасовища. Від сучасного русла селище віддалене приблизно на 300 м.

На поверхні селища зібрано керамічний матеріал, який можна віднести до двох груп. Першу репрезентують боковини ранньокружальних посудин IX–X ст. Текстура їх керамічного тіста суглинкова, є домішки дрібного й середнього піску. Випал редукований.

Друга група представлена фрагментами боковин та донець кружальних пізньосередньовічних і новочасних посудин. Текстура керамічного тіста суглинкова, із домішками дрібного піску. Окремі фрагменти редуковані. Один покритий поливою.

Отже, на поселенні Бабинці-IV віднайдено матеріали лука-райковецької культури IX–X ст. та пізнього середньовіччя/нового часу.

Бабинці-V. Географічні координати пам'ятки, встановлені за допомогою GPS: T₁ (північно-західний край поширення культурного шару) – Н – 180 м, N – 48°40.562', E – 26°4.340'; T₂ (південний край поширення культурного шару) – Н – 151 м, N – 48°40.4181', E – 26°4.444'.

Пам'ятка розташована за 1,1 км на схід від с. Бабинці (див. рис. 3). Селище займає південні і південно-східні схили, що сходять з високого корінного берега Циганки у її заплаву. В плані пам'ятка овальної форми, доволі добре вписується у конфігурацію ландшафту. Максимальна довжина селища по лінії північ–південь сягає 300 м, при максимальній ширині по лінії захід–схід – 120 м. Із заходу до поселення примикає високий корінний берег ріки. Із півночі воно обмежене ярмом, що сходить з берега цієї ж водної артерії. З півдня та сходу природні межі відсутні (рис. 29).

На поверхні пам'ятки віднайдено уламки глиняної вимазки, а також керамічні рештки, які можна розділити на дві групи. Першу репрезентують фрагменти вінець, верхніх частин та боковин ліпних посудин, виготовлені з відмуленої глини (див. рис. 44, 5). Окремі фрагменти мають редукацію. Це рештки посудин трипільської культури. Поряд з керамікою на поверхні культурного шару віднайдено передню частину керамічної зооморфної фігурки, ймовірно баранчика, з відбитими рогами. Довжина збереженої частини 2,4 см, висота 2,6 см (див. рис. 44, 6). Глиняна маса світло-сірого та сірого кольору,

добре відмулена. Морда (кінець відбитий) опукла з потоншеною ротовою частиною. Роги скульптурки (кінчики відбиті) короткі, заокруглені. Ноги стовпчасті, округлі в перетині.

До другої групи віднесено керамічні матеріали черняхівської культури. Вони представлені фрагментом вінець посудини. Текстура керамічного тіста суглинкова, з домішками дрібного і середнього піску. Випал нередукований.

Таким чином, на поселенні Бабинці-V віднайдено матеріали трипільської та черняхівської культур.

Бабинці-VI. Географічні координати пам'ятки, встановлені за допомогою GPS: T1 (північно-східний край поширення культурного шару) – Н – 150 м, N – 48°40.120', E – 26°4.668'; T2 (південно-західний край поширення культурного шару) – Н – 145 м, N – 48°40.008', E – 26°4.576'.

Пам'ятка розташована на південно-східній околиці с. Бабинці (див. рис. 3), за 1,2 км на південний схід від найближчої південної його забудови. Селище займає незначні північні схили, що спускаються з високого корінного берега Циганки і переходять у заплаву. В плані овальної форми, доволі добре вписується у конфігурацію ландшафту. Максимальна довжина поселення по лінії північний схід–південний захід сягає 255 м, а максимальна ширина – 100 м. З південного сходу до пам'ятки примикає теперішнє русло ріки, із півночі – продовження схилів, які плавно переходять у давню заплаву. Із заходу до поселення примикає високий корінний берег Циганки (рис. 30).

На поверхні селища віднайдено уламки глиняної вимазки, а також керамічні рештки, які можна віднести до двох культурно-хронологічних груп.

До першої зараховано керамічні матеріали черняхівської культури (див. рис. 40, 3). Вони представлені фрагментами вінець, боковин та ручкою кружальних посудин. Текстура керамічного тіста суглинкова. Є домішки дрібного й середнього піску. Випал інколи редукований.

Друга група складається з боковин та донець кружальних посудин пізнього середньовіччя/нового часу. Текстура керамічного тіста суглинкова, рідше супіскова. Видно домішки дрібного піску. Випал здебільшого редукований.

Отже, на поселенні Бабинці-VI віднайдено матеріали черняхівської культури та пізнього середньовіччя/нового часу.

Бабинці-VII. Географічні координати пам'ятки, встановлені за допомогою GPS: T1 (північно-східний край поширення культурного шару) – Н – 152 м, N – 48°39.961', E – 26°4.424'; T2 (південно-західний край поширення культурного шару) – Н – 144 м, N – 48°39.811', E – 26°4.231'.

Поселення розташоване на південно-східній околиці с. Бабинці (див. рис. 3), за 1 км на південний схід від найближчої південної його забудови, а також за 80–90 м на південний схід від поселення Бабинці-VI. Воно займає незначні південні схили, що спускаються з високого корінного берега Циганки і переходять у заплаву. В плані неправильної овальної досить видовженої форми, витягнуте по осі північний схід–південний захід приблизно на 320 м, при максимальній ширині 60–80 м. Практично з усіх сторін природні межі відсутні, за

винятком того, що з південного сходу схили поволі переходять у давню заплаву Циганки (рис. 31).

На поселенні віднайдено матеріали чотирьох культурно-хронологічних груп. До першої увійшли фрагменти боковин ліпних посудин, виготовлених із відмуленої глини. Їх віднесено до трипільської культури.

Друга група представлена фрагментами боковин ліпних посудин ранньоримського часу. Текстура керамічного тіста суглинкова, з домішками дрібного, середнього піску та шамоту.

До третьої групи віднесено фрагменти вінець, верхньої частини і боковин кружальних посудин. Текстура керамічного тіста супіскова або суглинкова, з домішками дрібного, інколи середнього або великого піску. Більшість фрагментів редуковані. Матеріали віднесено до черняхівської культури.

Останню, четверту групу, складають фрагменти вінець, боковин та донець кружальних посудин пізнього середньовіччя/нового часу. Текстура тіста суглинкова з домішками дрібного піску. Випал добрий, інколи редукований.

Зважаючи на викладене, поселення Бабинці-VII віднесено до трипільської культури, ранньоримського часу, черняхівської культури та пізнього середньовіччя/нового часу.

Бабинці-VIII. Географічні координати пам'ятки, встановлені за допомогою GPS: T1 (північно-східний край поширення культурного шару) – Н – 148 м, N – 48°39.505', E – 26°3.954'; T2 (південно-західний край поширення культурного шару) – Н – 146 м, N – 48°39.450', E – 26°3.831'.

Поселення розташоване в південній частині с. Бабинці (див. рис. 3). Його західний край знаходиться за 40–50 м на схід від житлової забудови. Селище займає південні схили високого корінного берега Нічлави. У плані пам'ятка неправильної видовженої форми, проте добре вписується у конфігурацію ландшафту. Максимальна довжина селища по лінії захід–північний схід сягає 150 м при максимальній ширині 80 м. Північна межа північної частини селища визначається краєм високого корінного берега ріки, південна межа південної частини поселення – початком заплави цієї водної артерії. Природні межі із заходу та сходу відсутні (рис. 32).

На поверхні пам'ятки відшукано фрагменти глиняної вимазки, керамічні матеріали, котрі можна розділити на три групи.

Перша група представлена вінцями ліпної посудини черняхівської культури (див. рис. 41, 4). Текстура керамічного тіста суглинкова з домішками дрібного піску. Випал нередукований.

Друга група репрезентована фрагментами боковин ліпних посудин з суглинковою текстурою керамічного тіста. Є домішки шамоту. Випал слабкий; доволі крихкий. Попередньо їх зараховано до празької культури.

Останню, третю групу, складають фрагменти вінець та боковин, кружальних посудин пізнього середньовіччя/нового часу. Текстура тіста суглинкова з домішками дрібного піску. Випал доволі добрий.

Таким чином, на поселенні Бабинці-VIII віднайдено матеріали черняхівської та празької культур, а також матеріали пізнього середньовіччя.

Бабинці-ІХ. Географічні координати пам'ятки, встановлені за допомогою GPS: Т₁ (північний край поширення культурного шару) – Н – 154 м, N – 48°39.262', E – 26°4.342'; Т₂ (південний край поширення культурного шару) – Н – 146 м, N – 48°39.138', E – 26°4.378'.

Пам'ятку локалізовано між селами Бабинці і Пилипче, точніше, за 700 м на південний схід від с. Бабинці у напрямку до с. Пилипче (див. рис. 3). Селище займає незначні, переважно східні, схили високого корінного берега Нічлави. У плані овальної форми і добре вписується у конфігурацію ландшафту. Максимальна його довжина сягає 240 м, а ширина – близько 150 м. На північ, захід та південь від пам'ятки природні межі відсутні. Натомість, південно-східна межа пам'ятки визначається краєм сучасного берега Нічлави (рис. 33).

На поверхні пам'ятки віднайдено фрагменти керамічних посудин, які поділяються на три культурно-хронологічні групи. Перша складається із фрагментів боковин ліпних посудин черняхівської культури. Текстура керамічного тіста легкосуглинкова, з домішками дрібного, середнього піску та шамоту. Випал добрий, нередукований.

Друга група репрезентована фрагментами боковин ліпних посудин з суглинковою текстурою керамічного тіста. Є домішки шамоту. Випал слабкий; доволі крихкий. Попередньо їх зараховано до празької культури.

Третю групу керамічних посудин презентують фрагменти боковин кружалних виробів лука-райковецької культури. Текстура керамічного тіста легкосуглинкова, з домішками дрібного піску. Випал добрий, інколи редукований.

Як бачимо, на поселенні Бабинці-ІХ віднайдено матеріали трьох культурно-хронологічних горизонтів: черняхівської, празької та лука-райковецької культур.

Отже, експедиція Інституту археології Львівського національного університету імені Івана Франка обстежила відтинок берегів річок Циганка і Нічлава від с. Кривче до с. Бабинці Борщівського р-ну Тернопільської обл. Тут вдалося виявити 30 різночасових поселень (Кривче-І–XXI; Бабинці-І–IX). За попередніми підрахунками, на 30 пам'ятках виявлено матеріали енеолітичної доби (13 місцезнаходжень), бронзового (1) та ранньозалізного (14) віків, ранньоримського (3) і пізньоримського часу (черняхівська культура – 8), празької (4), лука-райковецької (5), давньоруської культур (1), а також 20 місцезнаходжень старожитностей пізнього середньовіччя/нового часу.

Особливістю системи заселення річок Циганка і Нічлава є локалізація поселень відносно сучасних водних артерій. Як виявилось, поселення трипільської, черняхівської, празької та давньоруської культур, а також періоду пізнього середньовіччя/нового часу тяжіють до давніх корінних високих берегів Нічлави й Циганки, інколи до недавніх заплавлених цих річок. Старожитності ж культури Гава-Голігради – до давніх корінних високих берегів Нічлави і Циганки, або пологих схилів, котрі є своєрідним продовженням перших. Вони представлені на пам'ятках Кривче-І–V, VIII–XI, XIII, XVI, XVII, XX, Бабинці-І.

Цікавими є й матеріали з городища Кривче-І. Окрім гава-голіградських, тут виявлено численні артефакти трипільської культури, а також старожитності

пізнього середньовіччя/нового часу. На жаль, пам'ятка сильно поруйнована, її територію постійно розорюють, чим і можна пояснити значну кількість підйомного матеріалу на поверхні.

Подальші розвідкові роботи дозволить підтвердити достовірність виявлених під час обстежень матеріалів, а також значно збагатити археологічну джерельну базу.

ЛІТЕРАТУРА

1. *Малеєв Ю. М.* Звіт про роботу Тернопільської археологічної експедиції Київського державного університету ім. Т. Г. Шевченка в 1976 році // НА ІА НАНУ. – 1976. Ф. експ. – № 8241.
2. *Малеєв Ю. Н.* Раскопки гальштатского городища у с. Нижнее Кривче // АО 1976 г. – 1977. – С. 328–329.
3. *Малеєв Ю. Н.* Исследования гальштатского городища у с. Нижне Кривче // АО 1979 г. – 1980. – С. 300.
4. *Малеєв Ю.* Дослідження передскіфського періоду Тернопілля Київським університетом // Археологія Тернопільщини. – Тернопіль, 2003. – С. 109–116.

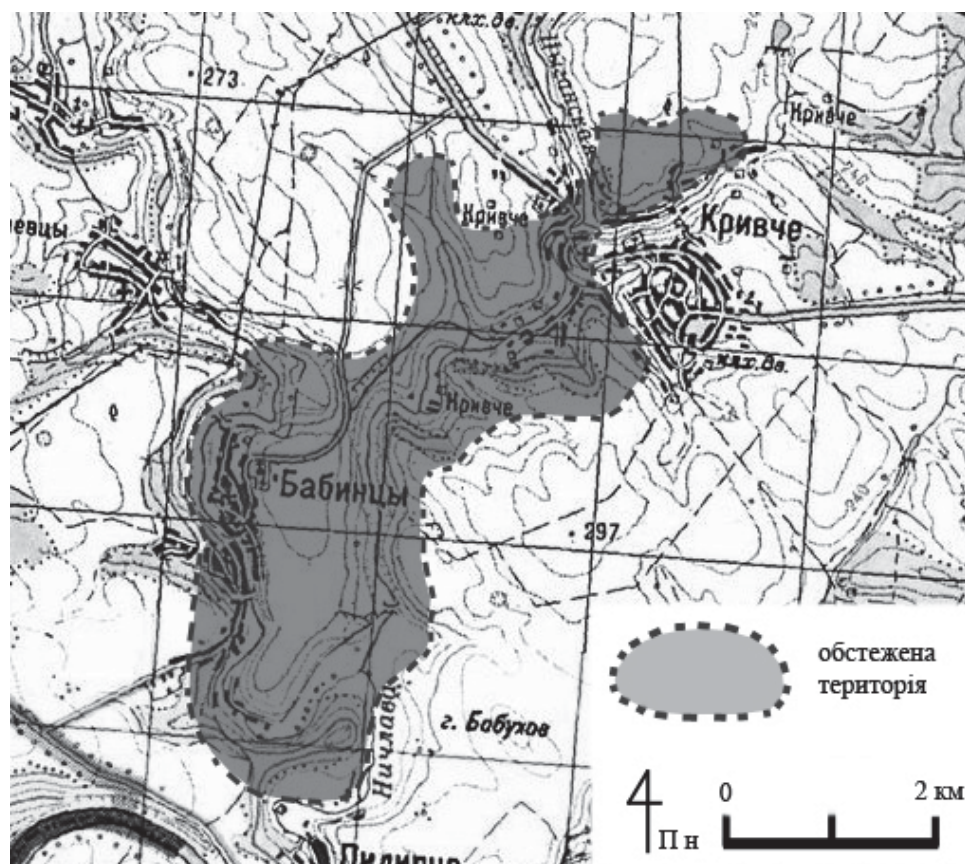


Рис. 1. Карта обстеженої території берегів Циганки та Нічлави на фоні сіл Кривче і Бабинці.

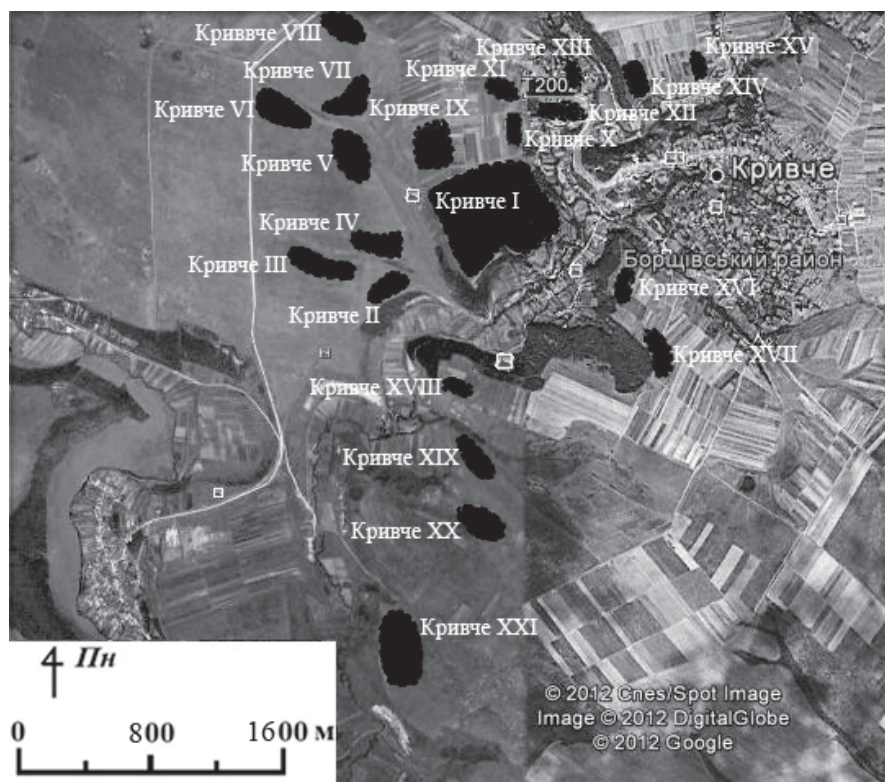


Рис. 2. Картохема місцезнаходження поселень Кривче-I–XXI.



Рис. 3. Картохема місцезнаходження поселень Бабинці-I-IX.

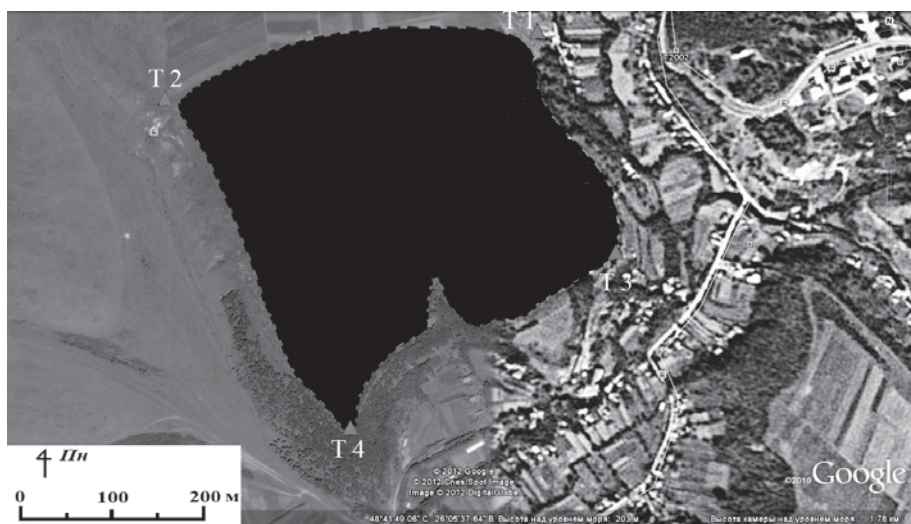


Рис. 4. Картохема місцезнаходження поселення Кривче-I.

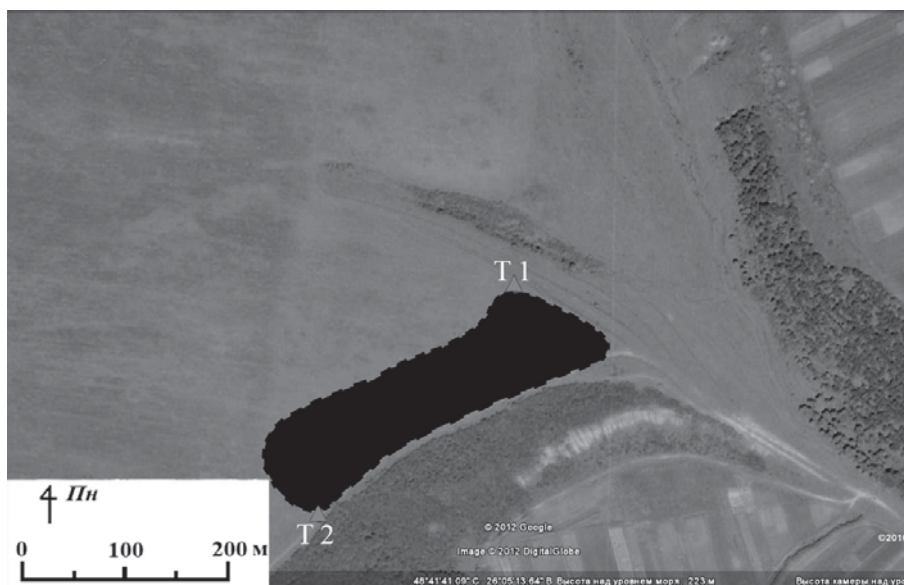


Рис. 5. Картоschema місцезнаходження поселення Кривче-II.

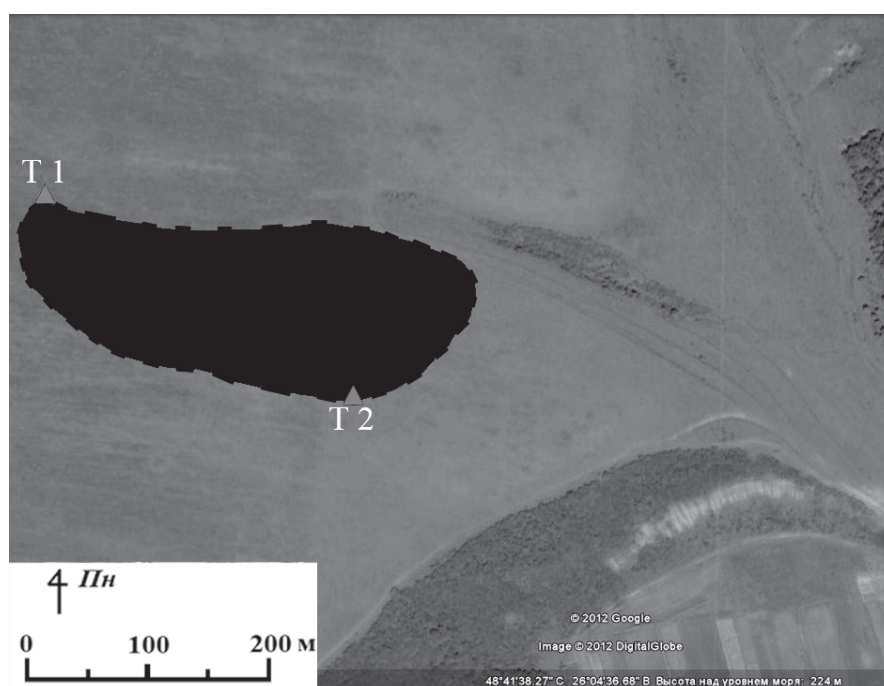


Рис. 6. Картоschema місцезнаходження поселення Кривче-III.

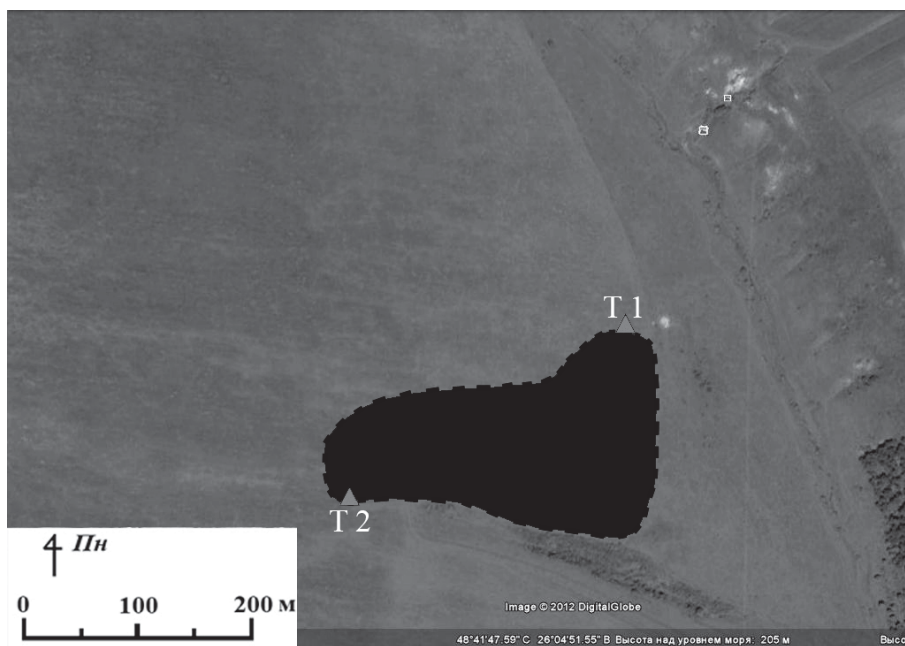


Рис. 7. Картохема місцезнаходження поселення Кривче-IV.

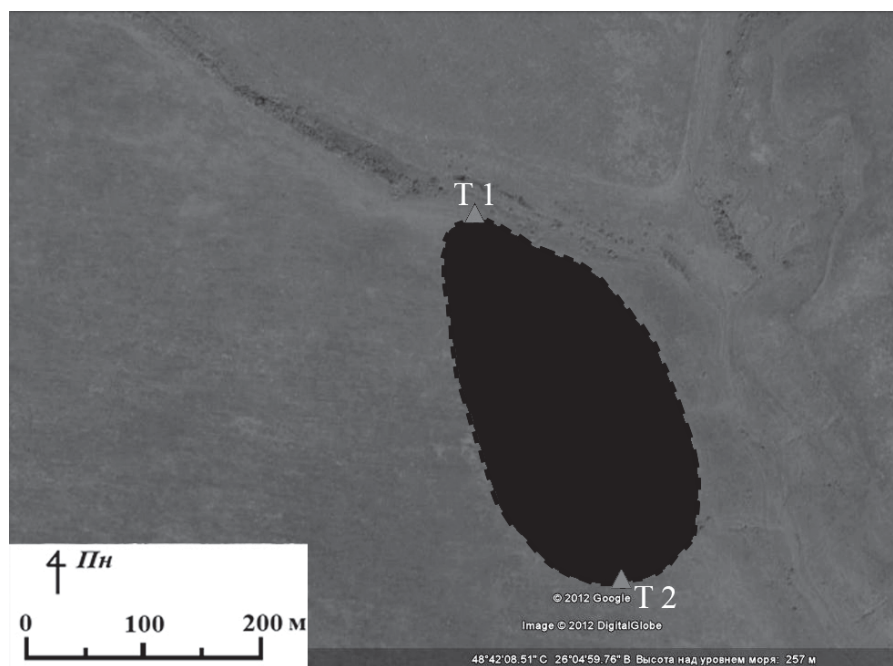


Рис. 8. Картохема місцезнаходження поселення Кривче-V.

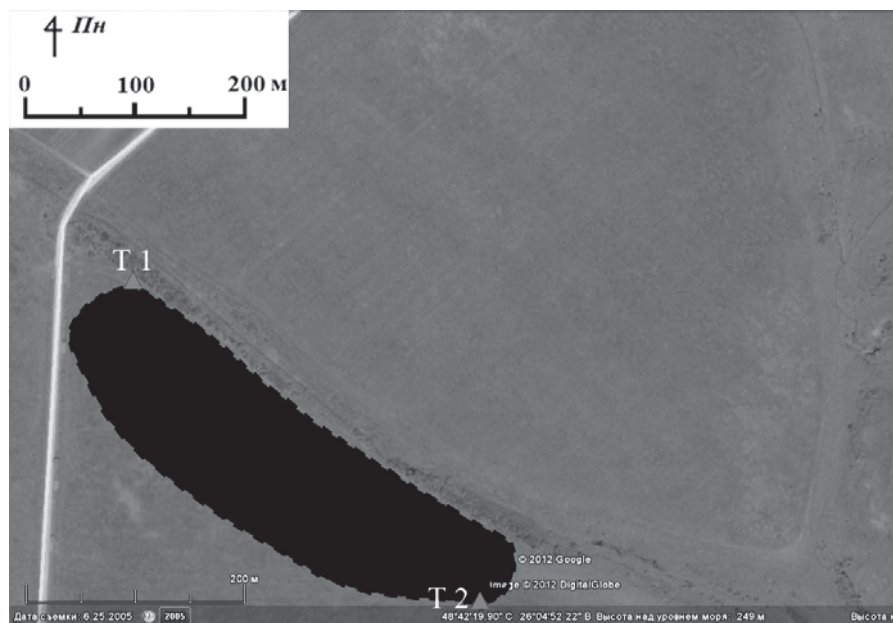


Рис. 9. Картохема місцезнаходження поселення Кривче-VI.

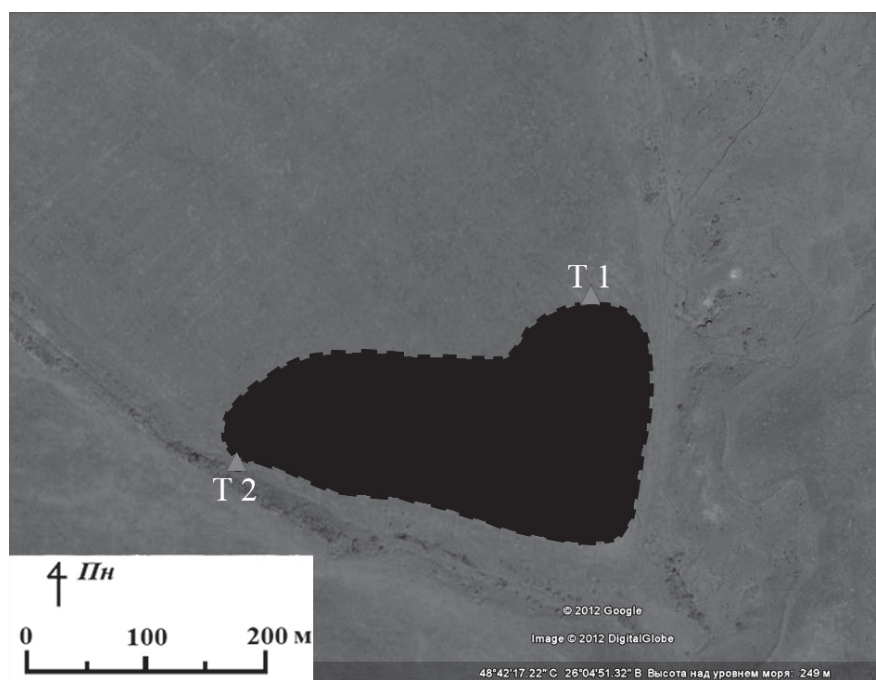


Рис. 10. Картохема місцезнаходження поселення Кривче-VII.

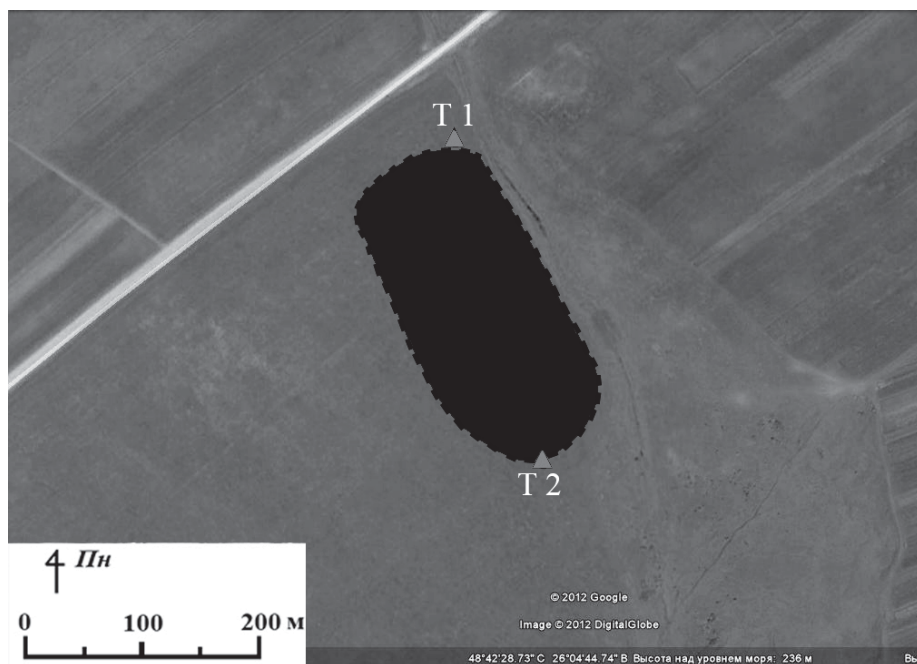


Рис. 11. Картосхема місцезнаходження поселення Кривче-VIII.

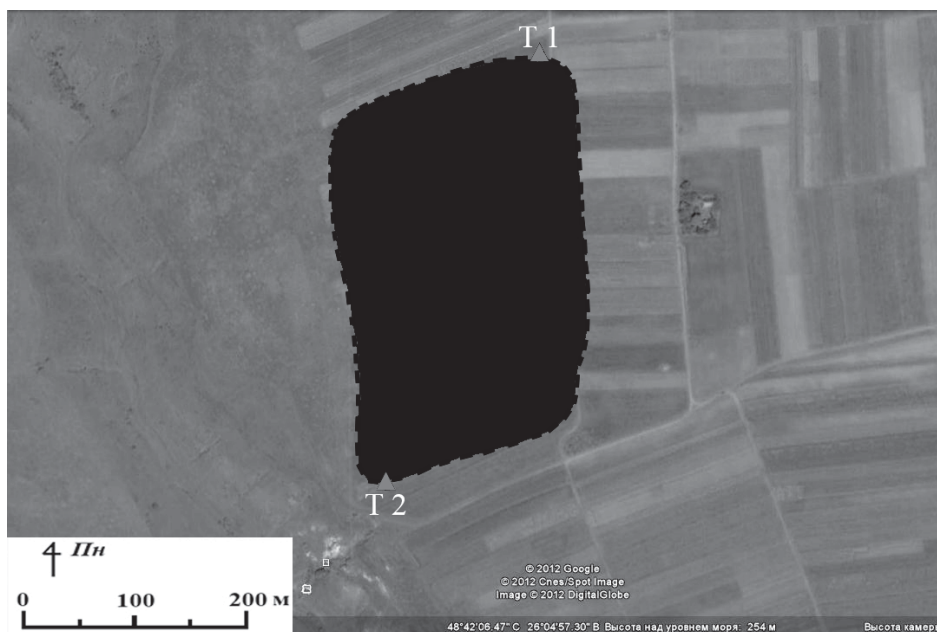


Рис. 12. Картосхема місцезнаходження поселення Кривче-IX.



Рис. 13. Картохема місцезнаходження поселення Кривче-Х.

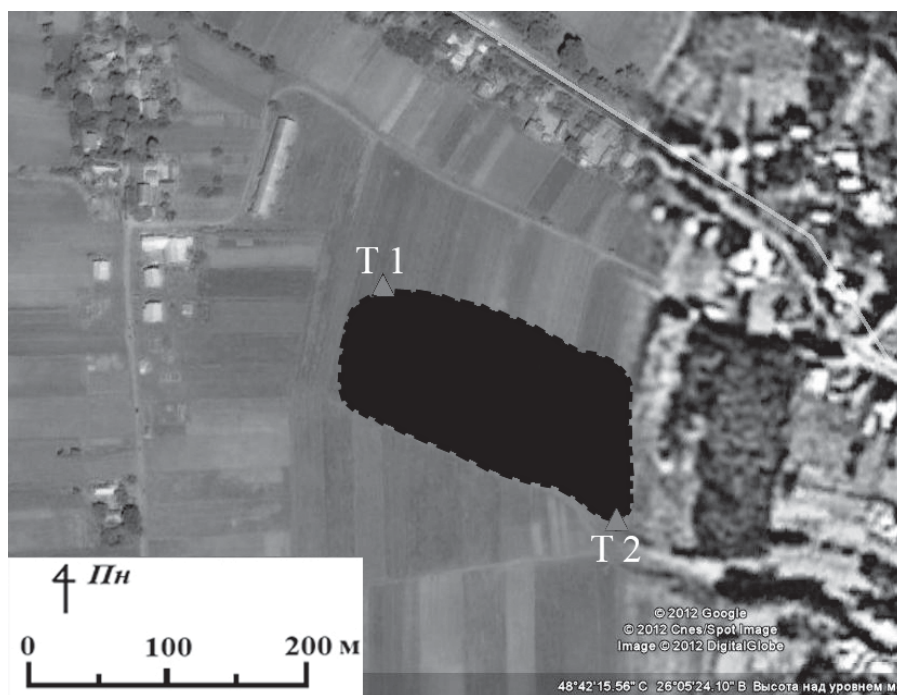


Рис. 14. Картохема місцезнаходження поселення Кривче-ХІ.

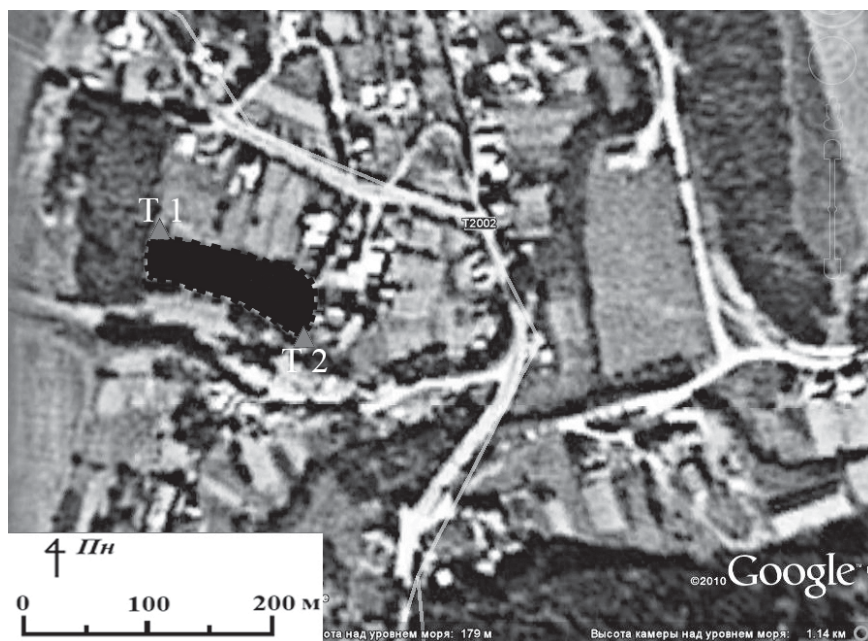


Рис. 15. Картограмма місцезнаходження поселення Кривче-ХІІ.



Рис. 16. Картограмма місцезнаходження поселення Кривче-ХІІІ.

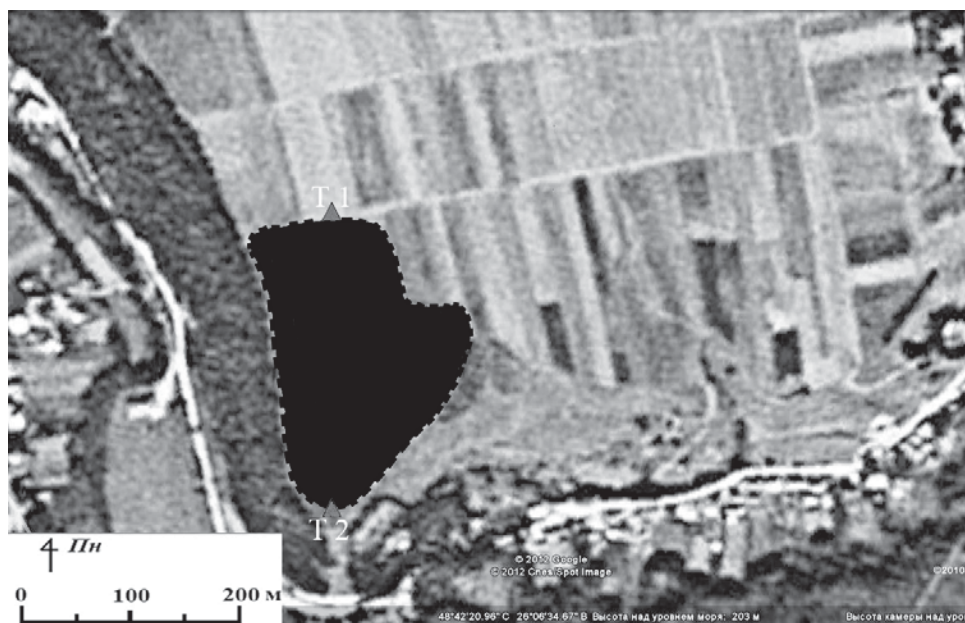


Рис. 17. Картошка місцезнаходження поселення Кривче-XIV.

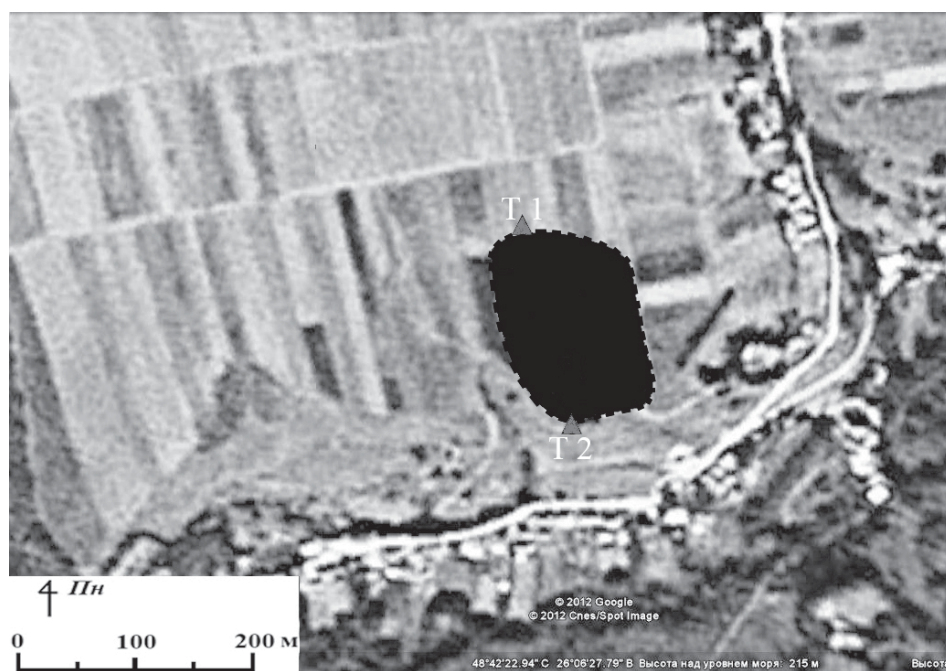


Рис. 18. Картошка місцезнаходження поселення Кривче-XV.

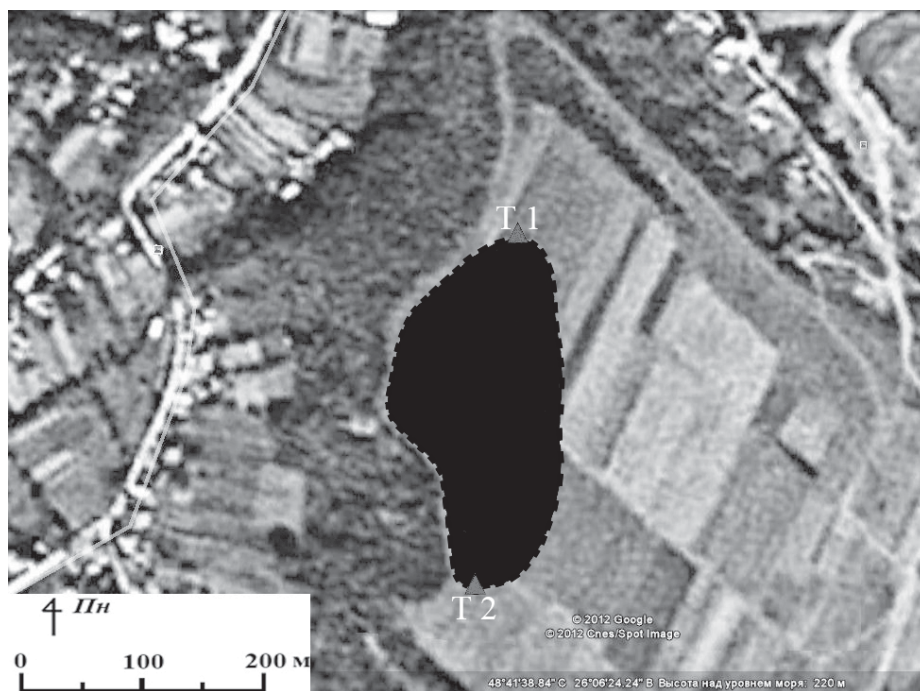


Рис. 19. Картохема місцезнаходження поселення Кривче-XVI.

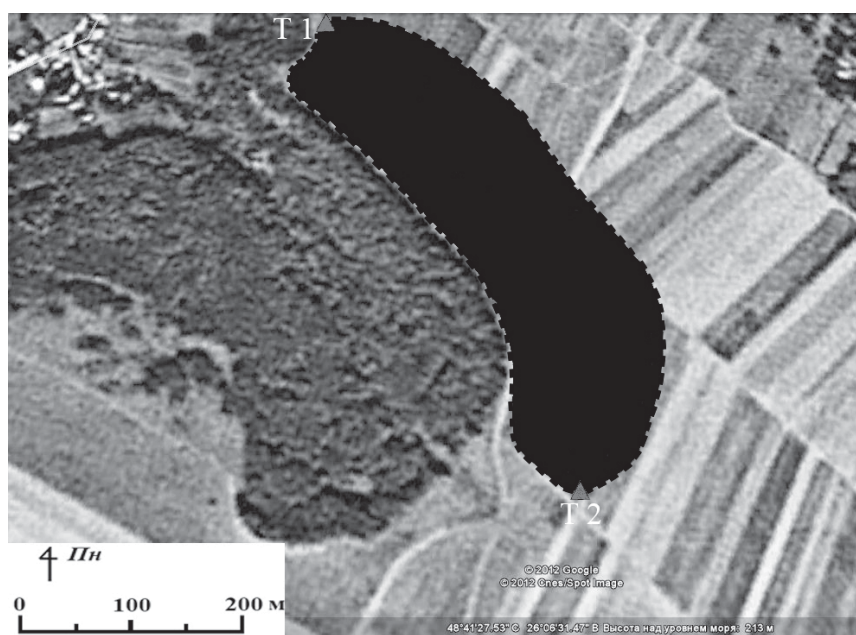


Рис. 20. Картохема місцезнаходження поселення Кривче-XVII.

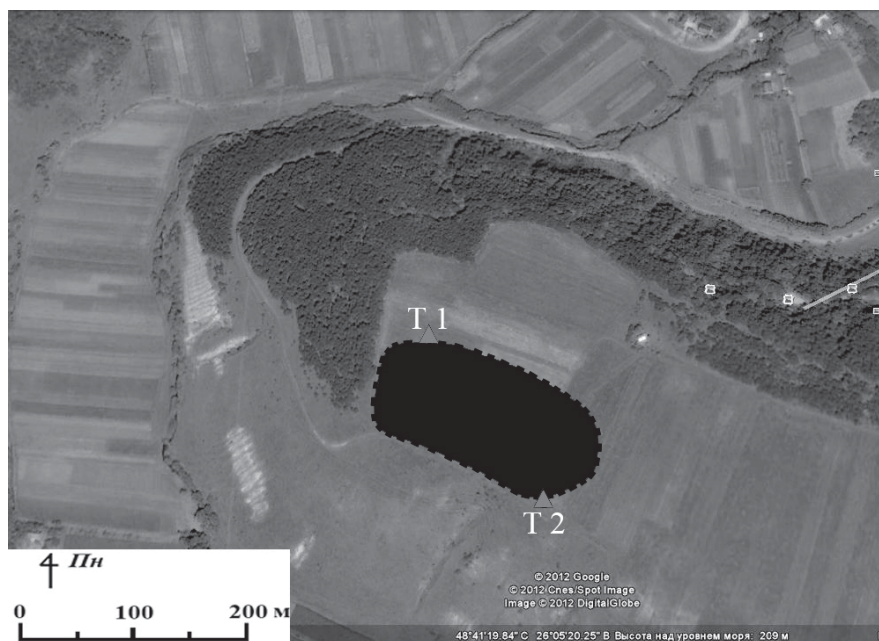


Рис. 21. Картохема місцезнаходження поселення Кривче-XVIII.

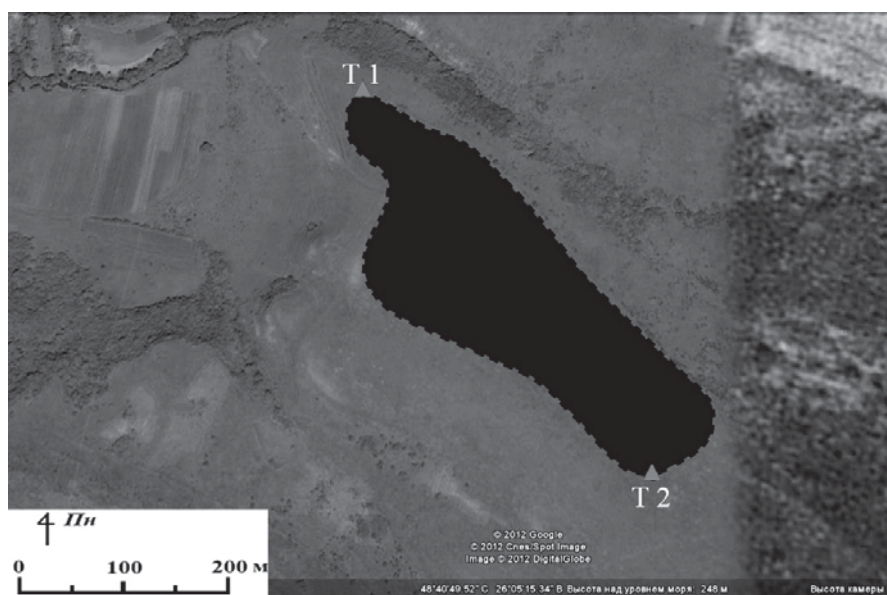


Рис. 22. Картохема місцезнаходження поселення Кривче-XIX.

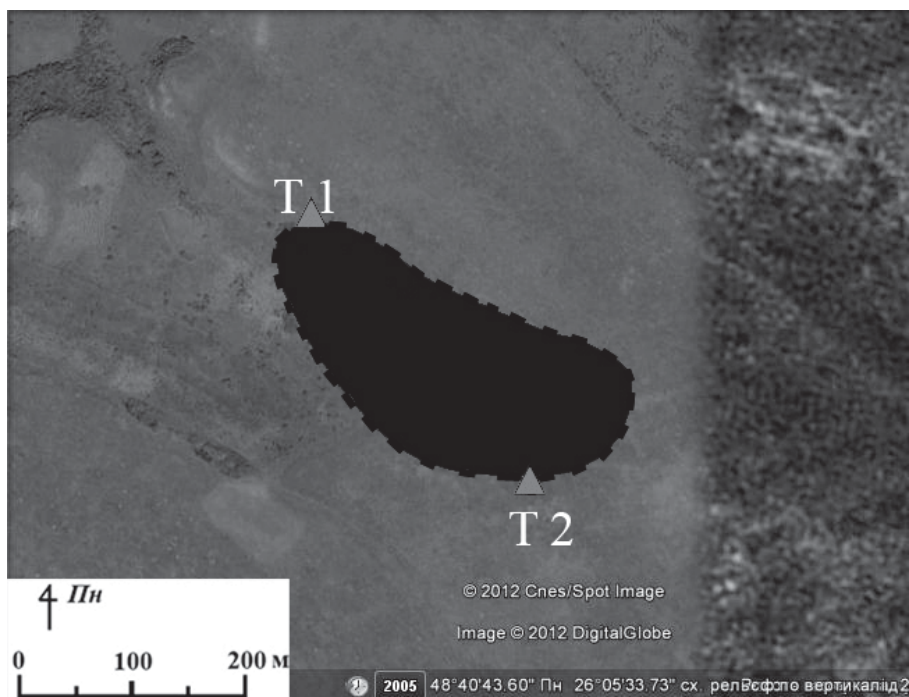


Рис. 23. Картохема місцезнаходження поселення Кривче-XX.

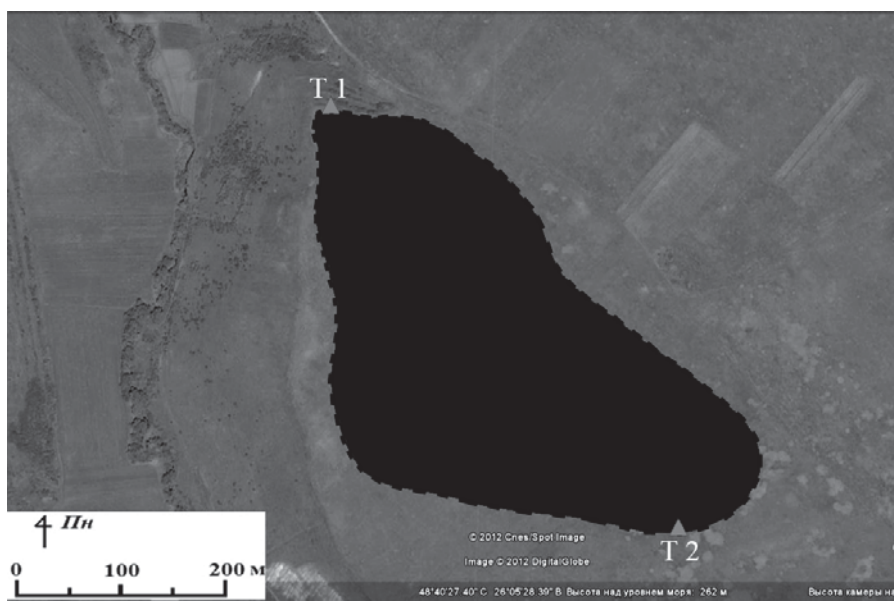


Рис. 24. Картохема місцезнаходження поселення Кривче-XXI.

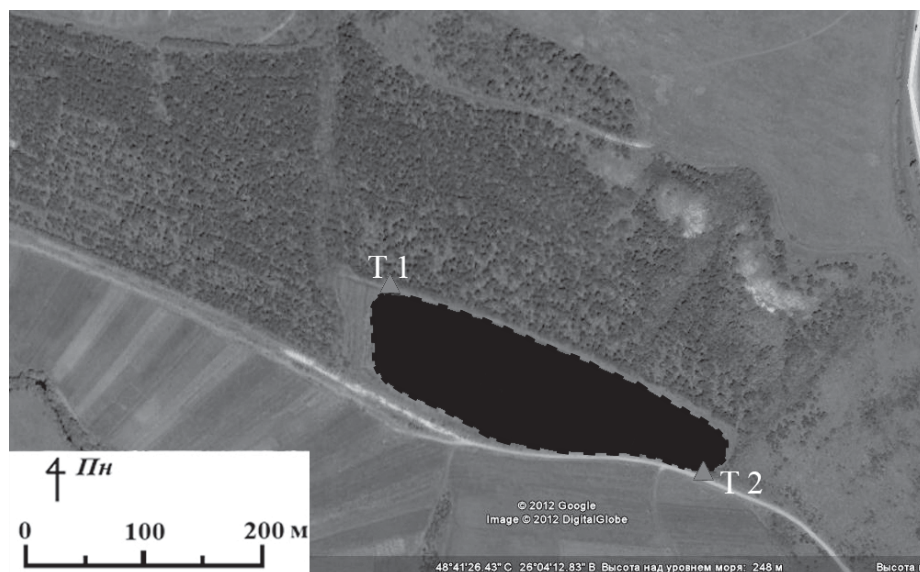


Рис. 25. Картохема місцезнаходження поселення Бабинці-I.

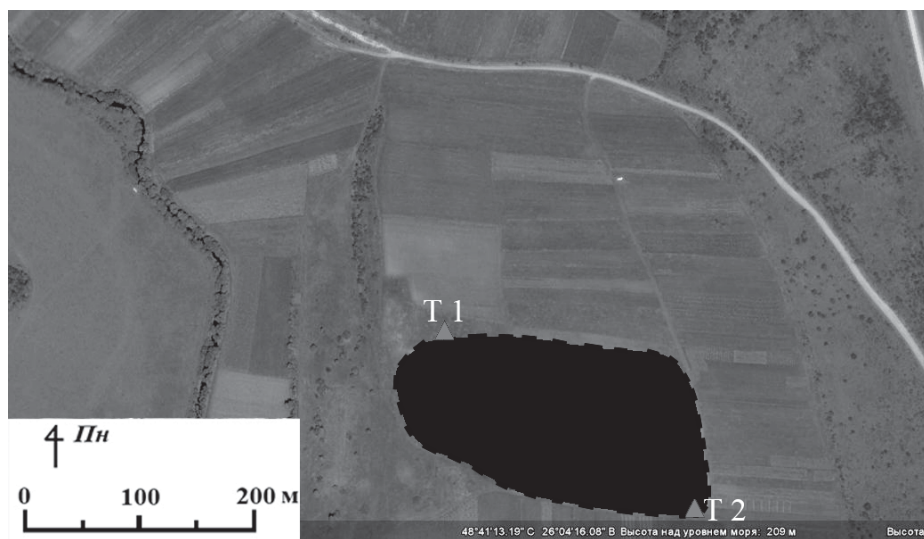


Рис. 26. Картохема місцезнаходження поселення Бабинці-II.

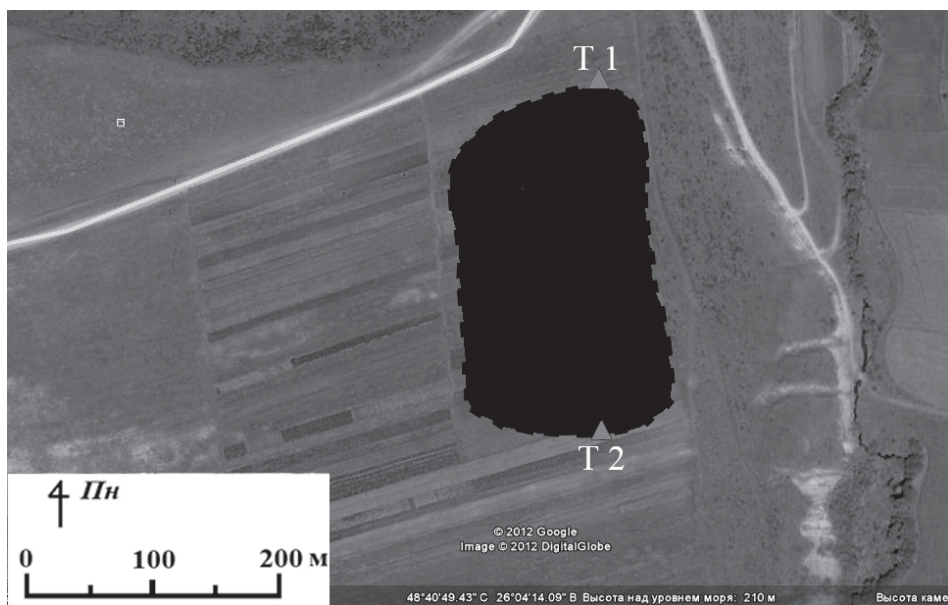


Рис. 27. Картосхема місцезнаходження поселення Бабинці-III.

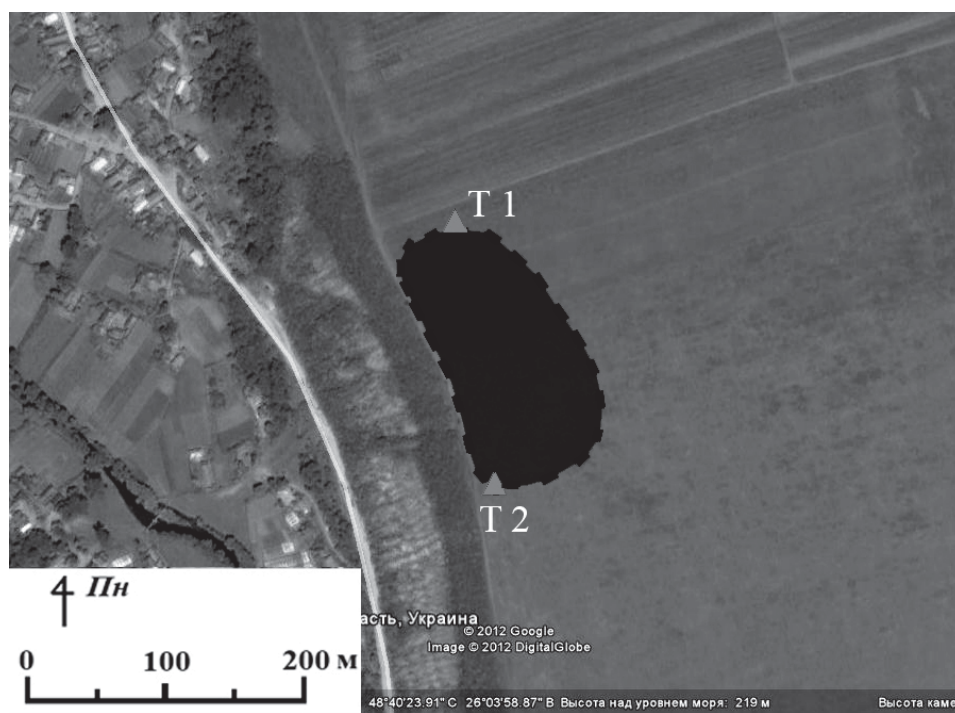


Рис. 28. Картосхема місцезнаходження поселення Бабинці-IV.

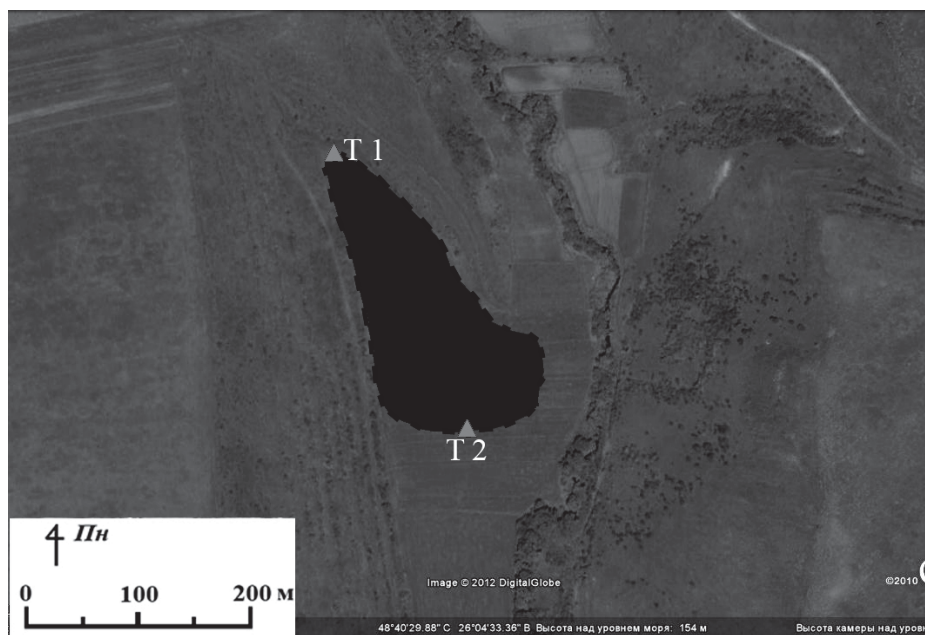


Рис. 29. Картосхема місцезнаходження поселення Бабинці-V.



Рис. 30. Картосхема місцезнаходження поселення Бабинці-VI.

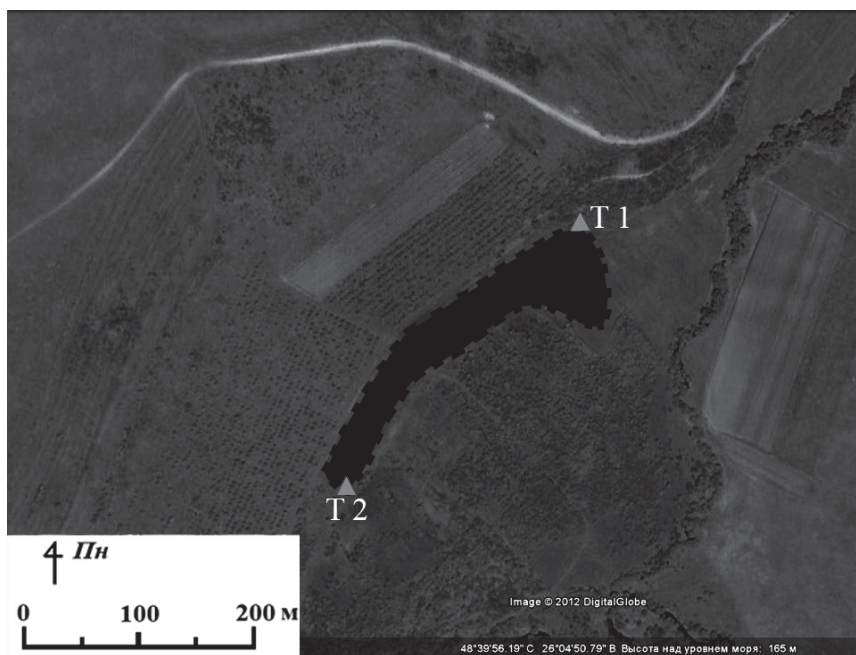


Рис. 31. Картохема місцезнаходження поселення Бабинці-VII.

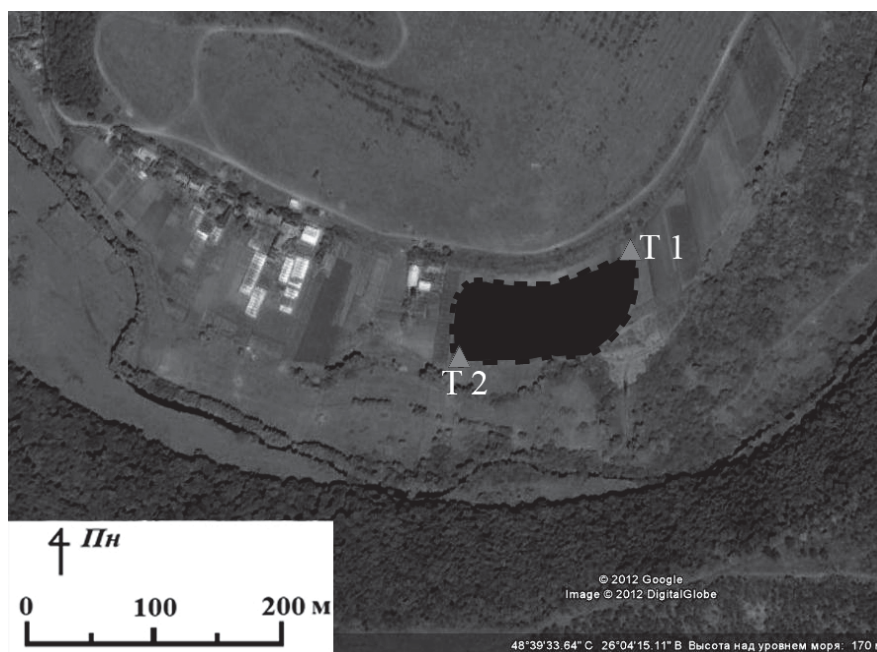


Рис. 32. Картохема місцезнаходження поселення Бабинці-VIII.

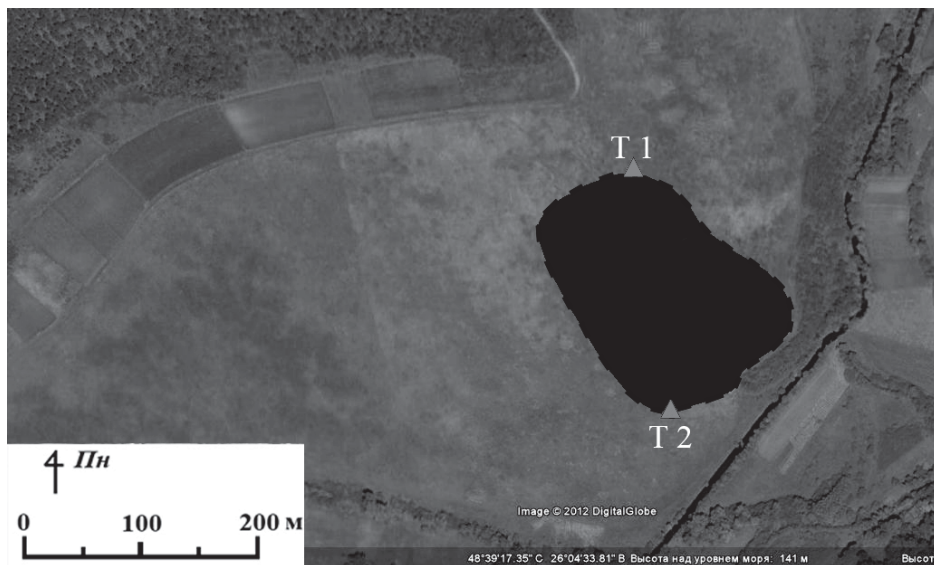


Рис. 33. Картохема місцезнаходження поселення Бабинці-ІХ.

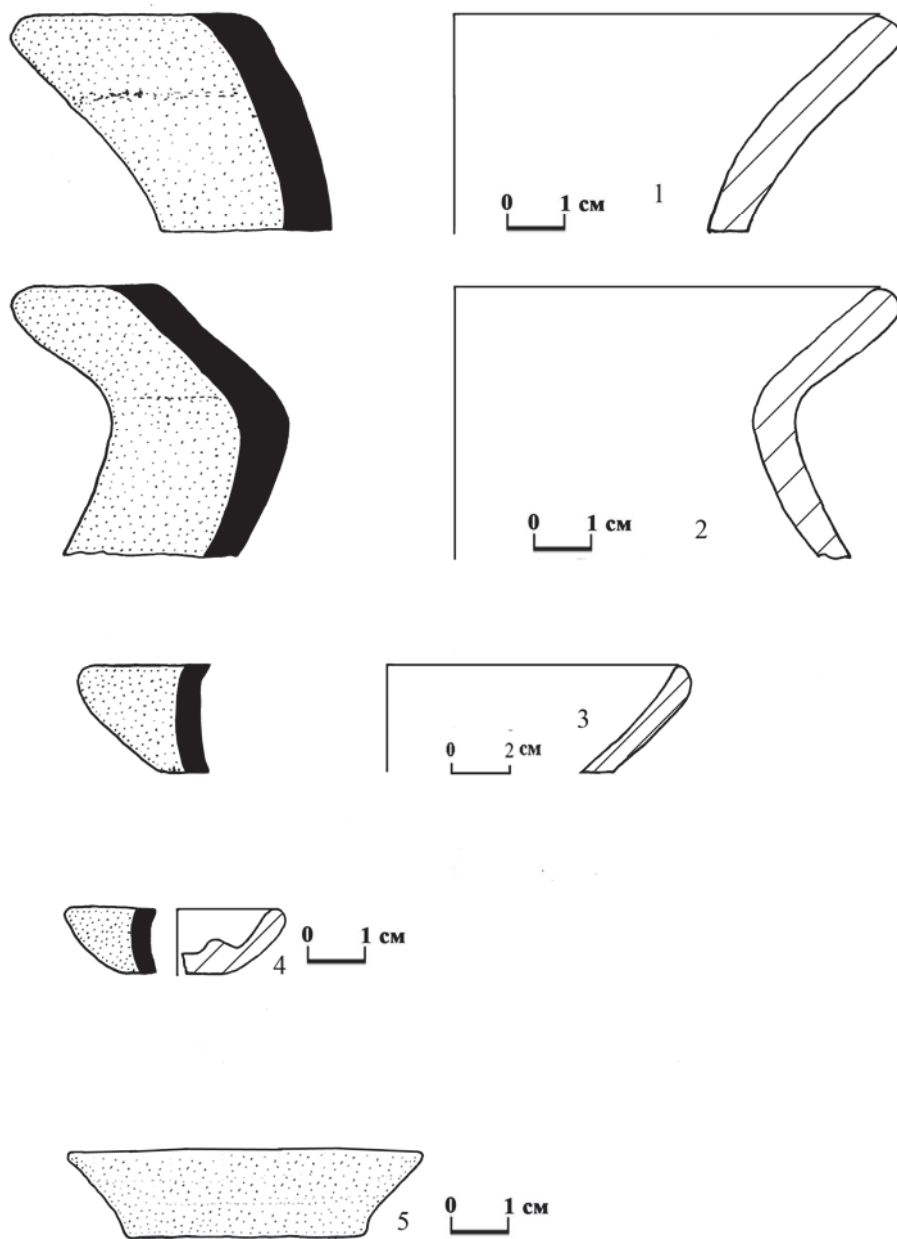


Рис. 34. Кривче-І. Фрагменти ліпних посудин трипільської культури.

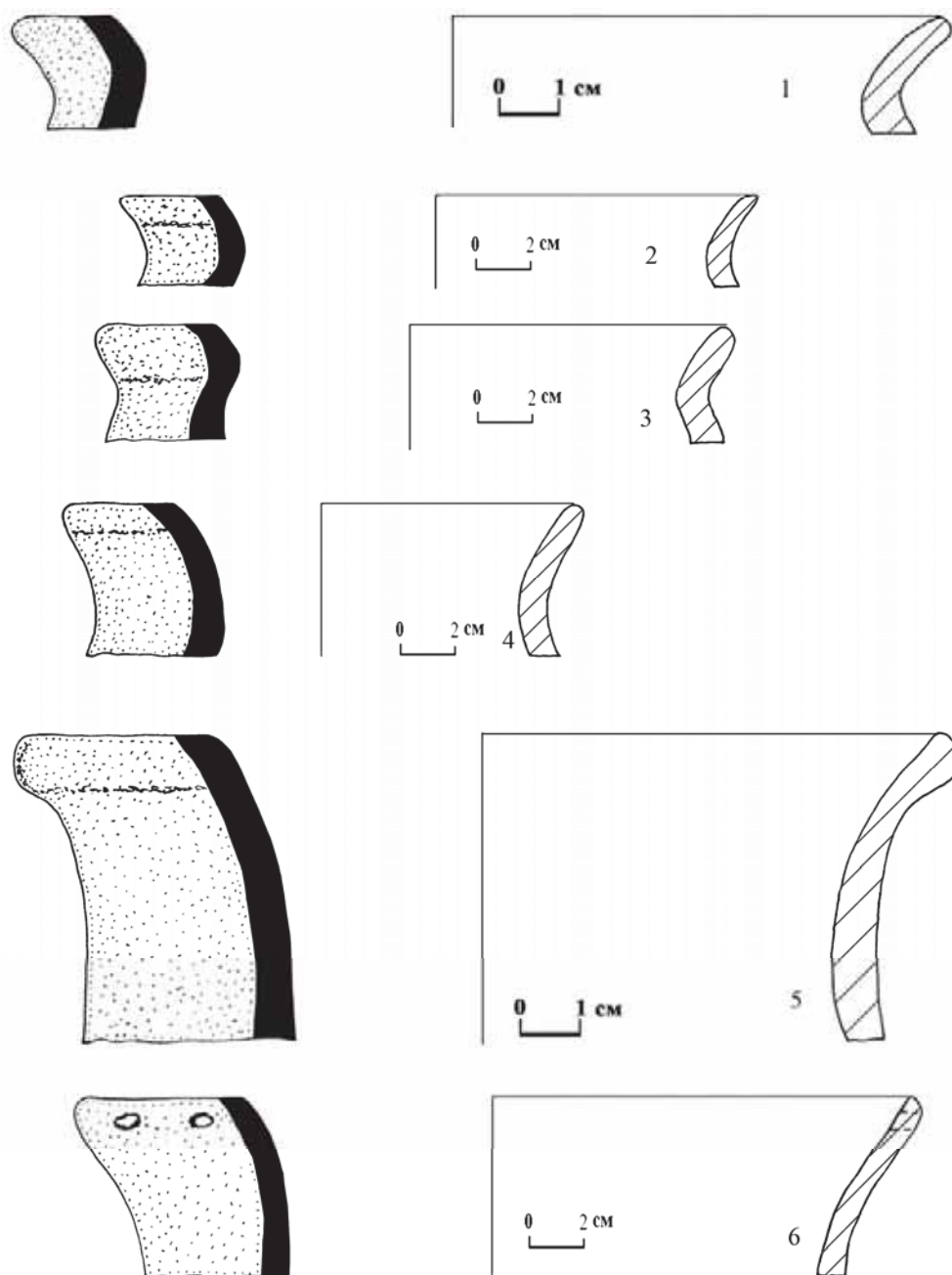


Рис. 35. Кривче-І. Фрагменти ліпних посудин культури Гава-Голігради.

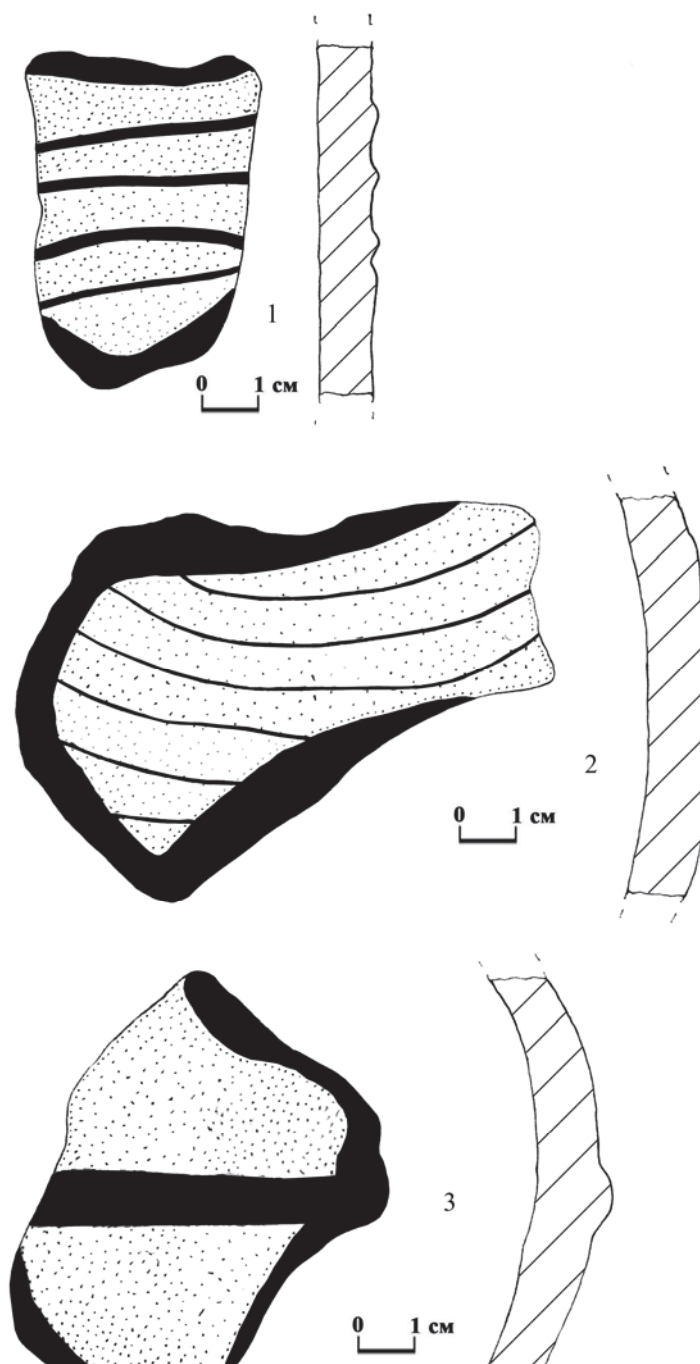


Рис. 36. Кривче-І. Фрагменти ліпних посудин культури Гава-Голігради.

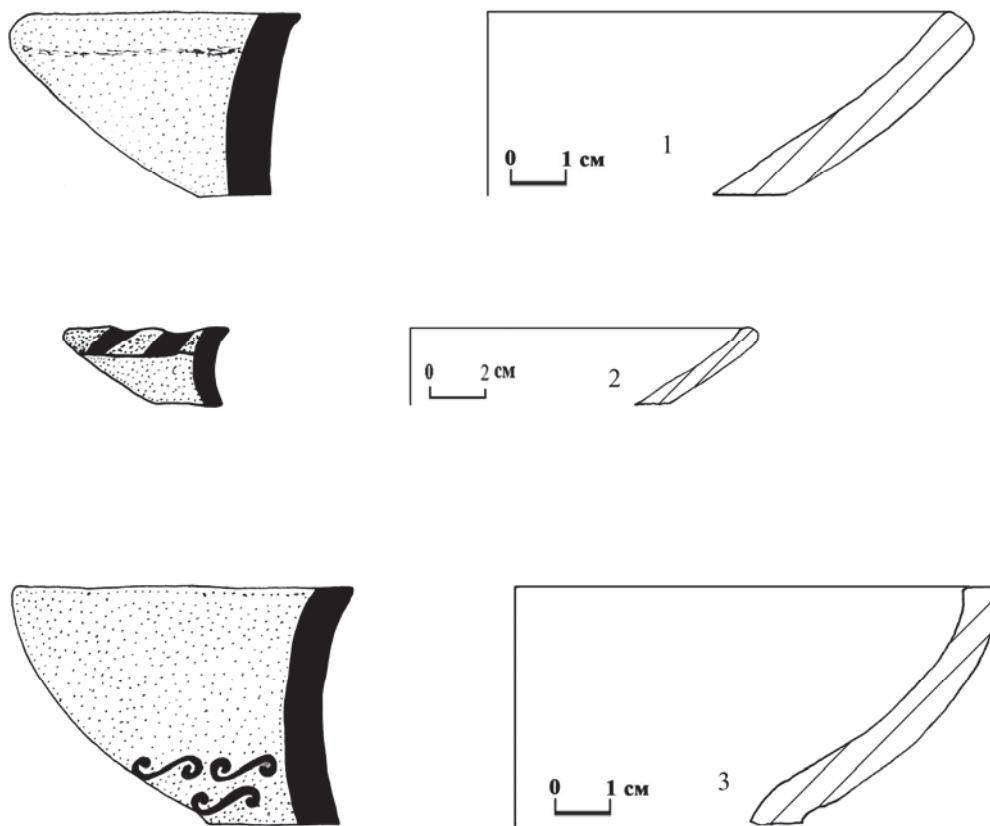


Рис. 37. Кривче-І. Фрагменти ліпних мисок культури Гава Голігради.

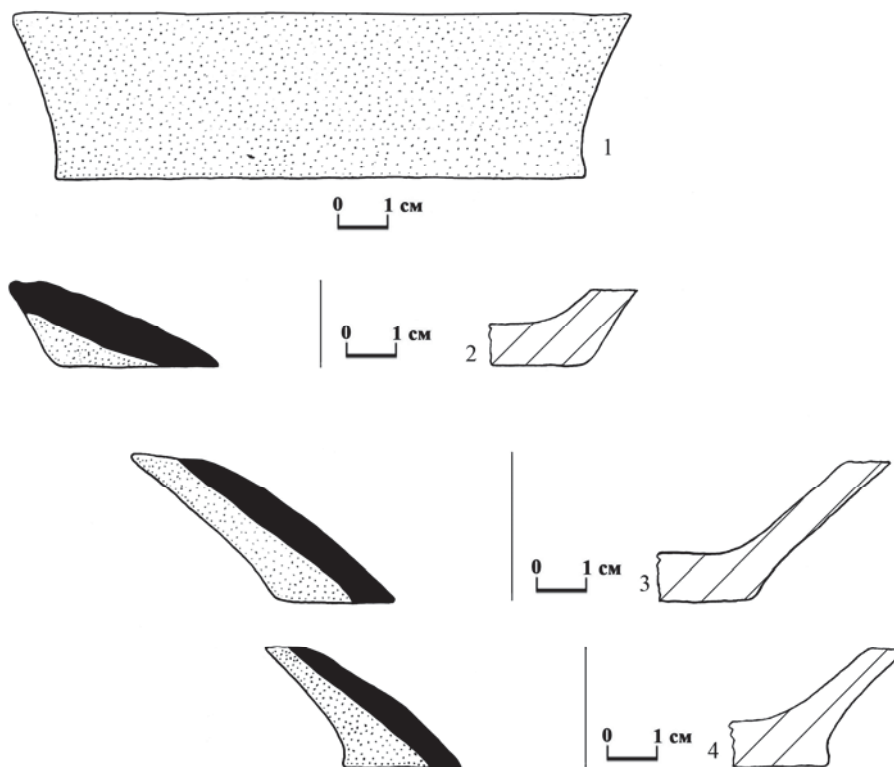


Рис. 38. Кривче-І. Фрагменти донець ліпних посудин культури Гава-Голігради.

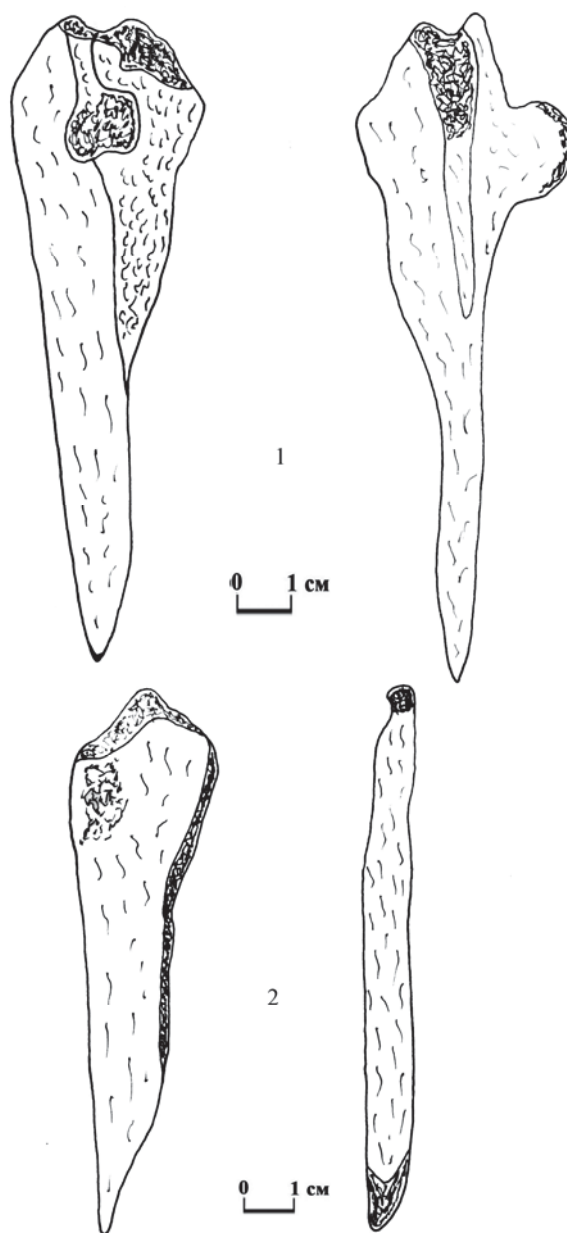


Рис. 39. Кривче-І. Кістяні знаряддя праці.

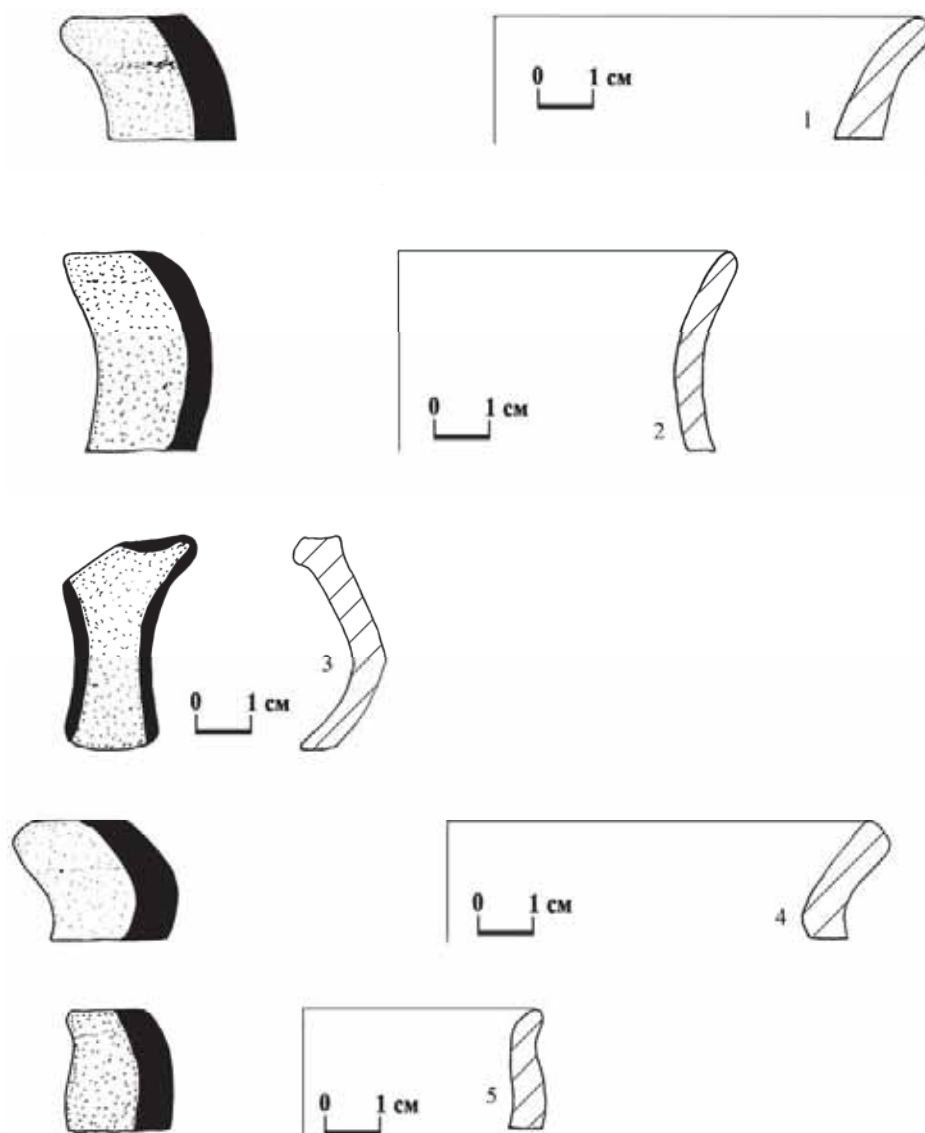


Рис. 40. Фрагменти керамічних посудин: 1 – Кривче-ІХ; 2 – Кривче-ХХІ;
3 – Бабинці-VI; 4 – Кривче-ІІ, 5 – Кривче-V.

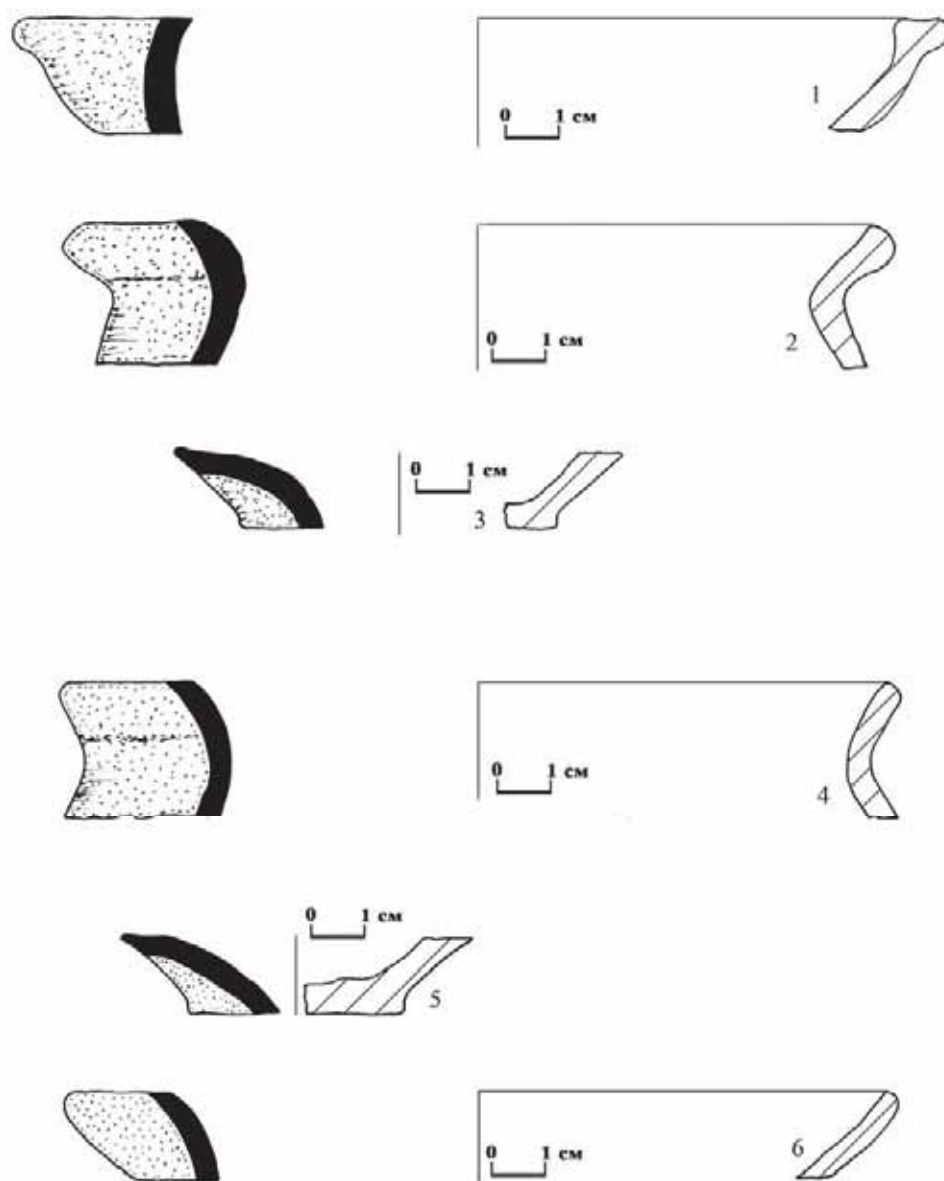


Рис. 41. Фрагменти керамічних посудин: 1-3 – Кривче-ХІІІ; 4 – Бабинці-VIII; 5 – Кривче-VI; 6 – Кривче-XI.

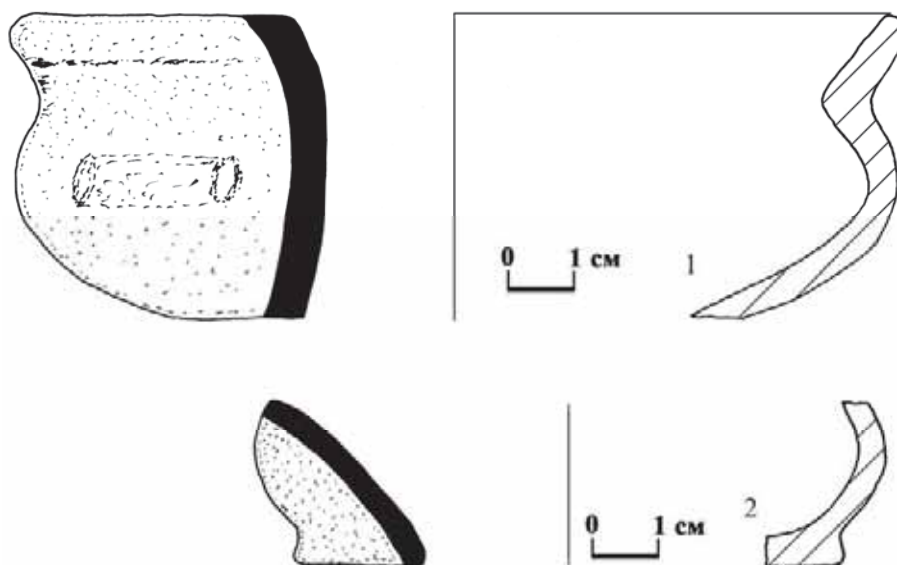


Рис. 42. Фрагменти ліпних посудин трипільської культури з поселення Кривче-ХІV.

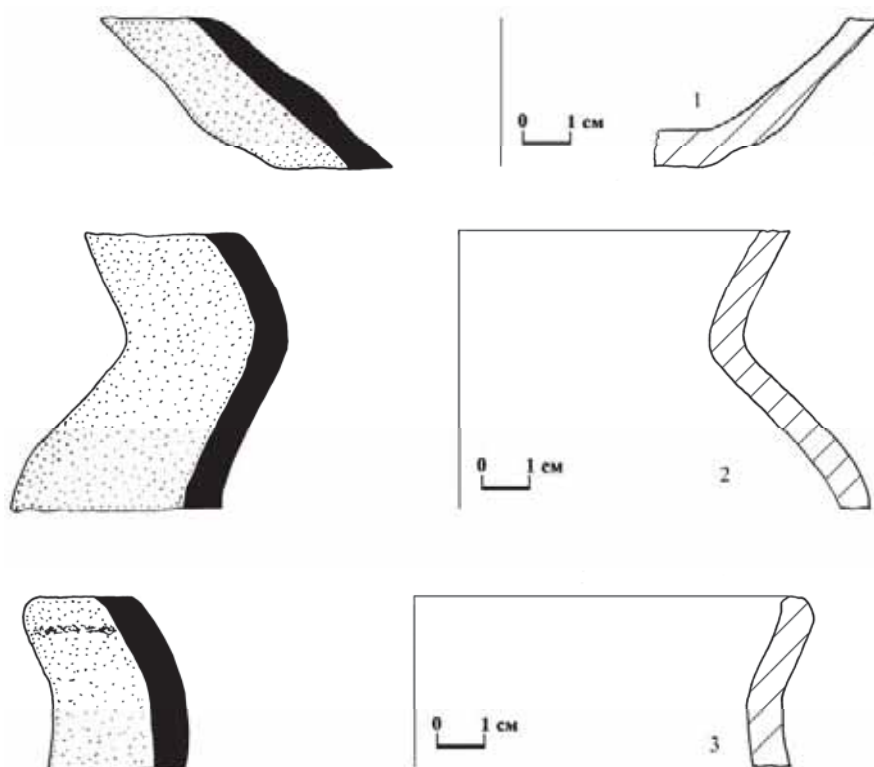


Рис. 43. Фрагменти ліпних посудин з поселення Кривче-ХХ.

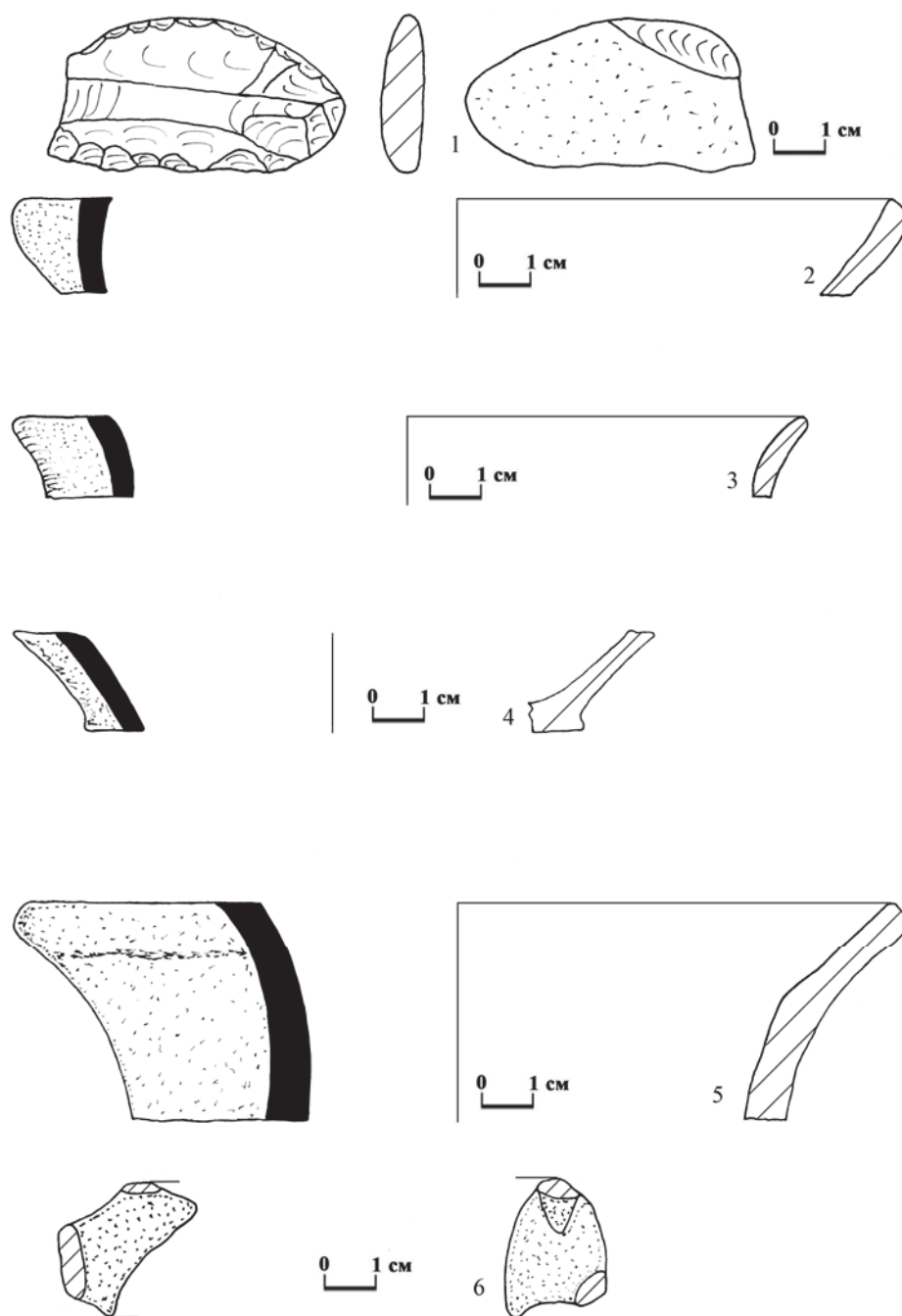


Рис. 44. Фрагменти керамічних посудин (2–5), кременевого знаряддя (1) та зооморфної фігурки (6): 1–4 – Бабинці-ІІ; 5–6 – Бабинці-V.

**РЕЗУЛЬТАТЫ АРХЕОЛОГИЧЕСКИХ ОБСЛЕДОВАНИЙ ОКРУГИ
ГОРОДИЩА РАННЕЖЕЛЕЗНОГО ВЕКА ВОЗЛЕ С. КРИВЧЕ БОРЩИВСКОГО
Р-НА ТЕРНОПОЛЬСКОЙ ОБЛ. В 2012 Г.**

Б. И. Завитий

*Львовский национальный университет имени Ивана Франко
ул. Университетская, 1, г. Львов, 79000, e-mail: zawitij@ukr.net*

Опубликованы материалы из разновременных памятников, найденных во время обследований округи городища раннежелезного века возле с. Кривче Борщивского р-на Тернопольской обл. в 2012 г.

Ключевые слова: Кривче, Бабинцы, памятник, трипольская культура, гава-голиградская культура, черняховская культура, пражская культура, лука-райковецкая культура, древнерусское время, позднее средневековье–новое время, р. Циганка, р. Ничлава.

**THE RESULTS OF ARCHAEOLOGICAL SURVEYS
OF THE OUTSKIRTS OF EARLY IRON
AGE NEAR v. KRYVCHE
(BORSCHIV DISTRICT, TERNOPIIL REGION) IN 2012**

B. Zawitij

*Ivan Franko Lviv National University
Universytetska St. 1, Lviv, 79000, e-mail: zawitij@ukr.net*

Published the materials from different time monuments discovered during surveys of the trace outskirts of early Iron Age near v. Kryvche (Borschiv district, Ternopil region) in 2012.

Key words: Kryvche, Babintsy, sight, Tripillya culture, Gava-Holihrary culture, Chernjahiv culture, Prague culture, Raykovetska culture, Old Russ time, modern times, r. Tzuganka, r. Nichlava.

Стаття надійшла до редколегії 12. 02. 2013

Прийнята до друку 25. 04. 2013