

УДК 595.763.21.3 (477-13)

©1998г. М.Ю. ГИЛЬДЕНКОВ

**МАТЕРИАЛЫ К ФАУНЕ УКРАИНЫ ПРЕДСТАВИТЕЛЕЙ РОДА CARPELIMUS (COLEOPTERA, STAPHYLINIDAE)**

Представители рода *Carpelimus* в фаунистических списках по Восточной Европе фигурируют крайне редко, что связано с трудностью определения материала. Наиболее достоверные и полные сведения по фауне *Carpelimus* Украины имеются в сводке Г. Якобсона (Якобсон, 1913), где указывается 14 видов. Для Волыни, Киева и Харькова – *C. corticinus* (Gr.); для Волыни и Киева – *C. bilineatus* (Steph.), *C. rivularis* (Motsch.), *C. temnonius* (Er.) (для Украины следует понимать как *C. obesus* (Kiesw.)), кроме того, данный вид у Г.Якобсона не разделен с *C. anthracinus* (Muls., Rey), *C. elongatulus* (Er.), *C. impressus* (Boisd., Lac.), *C. nitidus* (Baudi), *C. punctatellus* (Er.), *C. foveolatus* (C. Sahlb.), *C. pusillus* (Gr.), *C. exiguus* (Er.); только для Киева – *C. fuliginosus* (Gr.), *C. gracilis* (Mann.), *C. subtilis* (Er.).

Изучение материалов музеев и личных коллекций позволяет расширить данный список и привести конкретные точки сборов. К сожалению, недостаток материалов не позволяет утверждать, что список полный, некоторые виды из сводки Г.Якобсона не были пока установлены автором для Украины. В списке не указывается подродовая принадлежность видов, так как она в значительной степени пересмотрена, но материалы пока не опубликованы.

Автор выражает сердечную благодарность за предоставление материалов для исследований Рывкину А.Б., Семенову В.Б., Блинштейну С.Я., Гусарову В.И., Никитскому Н.Б. и Цурикову М.Н. Работа выполнена при поддержке Немецкой Службы Академических обменов – DAAD (Deutscher Akademischer Austauschdienst).

Для обозначения мест хранения материала использованы следующие сокращения: Зоологический институт РАН – ЗИН; зоологический музей МГУ – МГУ; коллекция автора – КМГ; коллекция Блинштейна Семена Яковлевича – КСБ; коллекция Цурикова Михаила Николаевича – КМЦ; коллекция Гусарова Владимира Игоревича – КВГ; зоологический музей Немецкого Института Энтомологии (Deutsches Entomologisches Institut, Eberswalde) – DEI.

***C. bilineatus* (Stephens, 1832)**

Материал: ♀, близ Одессы, Д. Знойко 13.08.1921, из кол. Гросс-Либенталь (ЗИН); ♂, Симферополь, Кириченко 1906 (ЗИН); ♀, Крым, Евпатория, В.Е.Яковлев 19.09.1905 (ЗИН); 2♀♀, Крым, Севастополь, Инкерман 20.03.1911 (ЗИН); ♀, Крым, Ялтинская обл., Таушан-Базар, W. Pliginski 26.06.1906 (ЗИН); ♂, Крым, Керчь 15.12.1906 (ЗИН); ♂,♀, Крым, Евпатория, Саки, W. Pliginski 29.07.1913 (ЗИН); 2♂♂, 5♀♀, "Таврия", Симферополь, W. Pliginski 21.06.1907 (ЗИН); 2♂♂, Крым, Керчь 06.04.1907 (ЗИН); ♀, "Таврия", Симферополь, W. Pliginski 10.11.1905 (ЗИН); ♀, Крым, Ялта, W. Pliginski 11.07.1907 (ЗИН); ♀, "Таврия" (ЗИН); ♀, "Таврия" 1889 (ЗИН); 3♀♀, Симферополь, Кириченко 02.07.1907 (ЗИН); ♂, 2♀♀, Одесская обл., верховье оз. Ялпух, луг слабосолончаковый, сумеречный лет, С. Блинштейн 23.06.1970 (КСБ); ♀, Украина, Одесская обл., верховье оз. Ялпух, берег канала, под комком земли, С. Блинштейн 23.06.1970 (КСБ); 2♀♀, Одесская обл., Холодная Балка, берег лимана, наносы водорослей, С. Блинштейн 16.06.1969 (КСБ); ♂,♀, Одесса, Фонтанка, склон берега озера, С. Блинштейн 4.07.1970 (КСБ); ♂,♀, Крым, Нижегородский район, совхоз Приморье, берег р. Красавки, С. Блинштейн 27.05.1968 (КСБ); ♀, окр. Одессы, Холодная Балка, А. Орлов 24.06.1975 (КСБ); ♂,♀, Харьков, на гнилых помидорах, М. Цуриков 14-26.09.1994 (КМЦ); ♀, Харьков, М. Цуриков 19.05.1995 (КМЦ).  
 Данный вид наиболее известный в роде, широко распространен. Контур тела и строение эдеагуса – М.Ю. Gildenkov (1995: 12-13).

***C. erichsoni* (Sharp, 1871) = *C. augustae* (Bernhauer, 1901)**

Материал: ♂, 2♀♀, Крым, Севастополь, Pliginski, Инкерман 13.03.1911 (ЗИН); 1 экз., Одесса, Хаджибейский район, Знойко 02.05.1920 (ЗИН); ♂, Мелитопольская обл., Вел. Анадорь 07.04.1905 (ЗИН).  
 Вид чрезвычайно близок к предыдущему, достоверно отличается только деталями строения эдеагуса, мало известен для Восточной Европы, для Украины приводится впервые. Контур тела и строение эдеагуса – М.Ю. Gildenkov (1995: 12-13).

### ***C. rivularis* (Motschulsky, 1860)**

**Материал:** ♀, близ Одессы, из кол. Гросс-Либенталь, Д.Знойко 13.08.1921 (ЗИН); ♀, Крым, Евпатория, из кол. А. Яковлева 04.05.1905 (ЗИН); 2 экз., Киевская обл., Смела Черкасского уезда, Мирам 19.06.1907 (ЗИН); ♂, 1 экз., Мелитопольская обл., Вел. Анадорь 03.04.1905 (ЗИН); 2♀♀, Одесса, Хаджибейский лиман, Д. Знойко 07.04.1921 (ЗИН); ♀, окр. Одессы, Лузанов, Д. Знойко 29.08.1923 (ЗИН); ♀, Каменец-Подольский, В. и И. Якубовские 20.04.1911 (ЗИН); ♀, Мелитопольская обл., Вел. Анадорь 19.07.1906 (ЗИН); ♀, Черниговская обл., Прилукский район, село Лесные сорочинцы, Сироткин 12.07.1971 (ЗИН); ♀, Одесская обл., Каролино-Бугаз, приморская коса, берег моря, песок, наносы, С. Блинштейн 4.06.1973 (КСБ); ♀, Одесская обл., верховье Хаджибейского лимана, в сухих наносах, среди солянок, С. Блинштейн 19.08.1967 (КСБ); ♂, Одесса, Фонтанка, берег моря, старые наносы водорослей, С. Блинштейн 4.07.1970 (КСБ); ♂, 2♀♀, Одесса, Фонтанка, склон, берег озера, С. Блинштейн 4.07.1970 (КСБ); ♂, Одесская обл., Татарбунары, берег Сасыка, солонец, в трещинах почвы у воды, С.Блинштейн 23.04.1968 (КСБ); ♂, Одесская обл., р. Б. Курльник, солонец в сухом русле, в почве 5–10см, С. Блинштейн 13.09.1970 (КСБ); ♂, Одесская обл., низовье Дуная, остров, речная часть берега, С. Блинштейн 11.08.1971 (КСБ); ♂,♀, Одесская обл., р. Барабай, окр. ж. д. станции Барабай, А. Орлов 17.08.1986 (КСБ); ♂, Одесская обл., Усильевое оз., р. Барабай, А. Орлов 24.08.1986 (КСБ); ♀, Одесская обл., лев. бер. Днестровского лимана, А. Орлов 15.08.1984 (КСБ).  
Один из самых обычных видов рода.

### ***C. similis* (Smetana, 1967)**

**Материал:** ♂, Крым, Артек, Н.Кузнецов 12.07.1903 (ЗИН); ♂, "Старый Крым" 04.05.1933 (МГУ); 2♂♂, 8 экз., Крым, Симеиз, Парковое, В.И. Гусаров 25.05 – 01.06.1984 (КВГ); ♂, Крым, мыс Сарыч, В.И. Гусаров 30.08.1990 (КВГ).  
Вид близок к предыдущему, мало известен из Восточной Европы. Контур тела и строение эдеагуса - М.Ю. Gildenkov (1995: 12–13).

### ***C. obesus* (Kiesenwetter, 1844)**

**Материал:** ♀, Крым, Саки, W. Płiginski 24.07.1912 (ЗИН); ♀, Киевская обл., Смела Черкасского уезда, Мирам 19.06.1907 (ЗИН); ♂, Одесская обл., Беляевский район, Ясски, берег реки Турпучук, в понижении, топко, в трещинах, С. Блинштейн 21.04.1968 (КСБ); ♀, Одесская обл., Днестр, стационар ОГУ, на свет, А. Орлов 20.07.1984 (КСБ).  
Контур тела и строение эдеагуса – М.Ю. Gildenkov (, 995: 12–13).

### ***C. anthracinus* (Mulsant, Rey, 1861)**

**Материал:** ♂, Крым, Евпатория, В.Е.Яковлев 12.06.1905 (ЗИН); ♂, Одесса, 19.06.1921 (ЗИН); 1 экз., Одесская обл., с. Борисовка, солонец на берегу лимана Сасык, С. Блинштейн 23.04.1968 (КСБ); 1 экз., Одесская обл., Саратов. район, с. Михайловка, берег р. Сарата, солонец, на свет, С. Блинштейн 22.07.1967 (КСБ); 2 экз., Одесская обл., низовье Дуная, остров, речная часть берега, С. Блинштейн 11.08.1971 (КСБ); 3 экз., Одесская обл., дельта Дуная, остров, пресноводный берег, наносы, С. Блинштейн 11.08.1971 (КСБ); 1 экз., Одесская обл., Усильевое оз., р. Барабай, илистый берег, среди тростниковых плавней, А. Орлов 24.08.1986 (КСБ); 1 экз., Одесская обл., правый бер. Днестровского лимана, на свет, А. Орлов 14.07.1993 (КСБ); ♂, Одесская обл., низовье Тилигульского лимана, Березовский 15.05.1984 (КСБ); 3♂♂, 3♀♀, Одесская обл., Пересыпь Днестровского лимана, на свет, Орлов 24.08.1982 (КМГ); 2♂♂, ♀, 3 экз., Херсонская обл., Н.-Троицк, р. Красный Сиваш, мокрый солончак на берегу соленого озера, S. Blinstein 12.05.1970 (КМГ).  
Контур тела и строение эдеагуса – М.Ю. Gildenkov (1995: 12–13).

### ***C. gusarovi* Gildenkov, 1997**

**Материал:** ♂, Одесская обл., верховье оз. Ялпух, луг слабосолончаковый, на свет, С. Блинштейн 23.06.1970 (КСБ); 4♂♂, 2♀♀, 1 экз., Одесская обл., Килийский район, с. Мирное, солонец, на свет, С. Блинштейн 21.07.1968 (КМГ); 1 экз., Одесская обл., низовье Дуная, остров, морской берег, С.Блинштейн 11.08.1971 (КСБ); 1 экз., Одесская обл., Холодная Балка, берег Хаджибейского лимана, наносы водорослей *Entheromorpha* с 0,5м<sup>2</sup>, С. Блинштейн 26.04.1966 (КСБ); 1 экз., Одесская обл., Килийский район, с. Парапоры, солончак, на свет, у канала, С. Блинштейн 26.08.1967 (КСБ); ♂, Одесская обл., Килийский район, с. Мирное, среди солянок, С. Блинштейн 21.07.1968 (КСБ); ♂, Одесская обл., Холодная Балка, берег лимана, наносы водорослей, С. Блинштейн 16.06.1969 (КСБ); ♂, Одесская обл., плавни Днестра, А. Орлов 02.05.1985 (КСБ); 4♂♂, Одесская обл., лев. бер. Днестровского лимана, участки без растений, 2

– 3 м. от воды, А. Орлов 19.08.1984 (КСБ); ♀, Одесская обл., Усильевое оз., р. Барабай, илистый берег, среди тростниковых плавней, А. Орлов 24.08.1986 (КСБ); ♀, Херсонская обл., Гопри, И. Мальцев 10.07.1959 (КСБ); ♀, Одесская обл., р. Б.Курлыник, солонец у сухого русла, в почве 5–10 см, С. Блинштейн 20.09.1970 (КСБ).

Вид описан недавно, но широко распространен. Описание, контур тела и строение эдеагуса – М.Ю. Гильденков (1997: 274).

#### ***C. tenerepunctus* Gildenkov, 1994**

Материал: ♂, Одесская обл., Пересыпь Днестра, берег моря, граница псевдо-супралиторали, песок, ракушки, С. Блинштейн 24.08.1975 (КСБ).

Вид описан недавно, для Украины приводится впервые.

Описание – М.Ю. Гильденков (1994). Строение эдеагуса – М.Ю. Гильденков ("Энтомологическое обозрение", в печати).

#### ***C. nitidus* (Baudi, 1898)**

Материал: ♀, Одесская обл., Килийский район, с. Мирное, солонец, на свет, С. Блинштейн 21.07.1968 (КСБ); ♂, Одесская обл., низовье Дуная, остров, речная часть берега, С. Блинштейн 11.08.1971 (КСБ); 1 экз., Крым, Карадаг, В.И. Гусаров 1990 (КВГ); 1 экз., Крым, Лозовое, В.И. Гусаров 1986 (КВГ).

Контур тела и строение эдеагуса – М.Ю. Гильденков (1995: 12–13).

#### ***C. pusillus* (Gravenhorst, 1802)**

Материал: 1 экз., Харьков, на почве, М. Цуриков 14–25.09.1996 (КМЦ); ♂, Одесская обл., берег Хаджибейского лимана, Холодная Балка, наносы водорослей *Entheromorpha* с 0,5 м<sup>2</sup>, С. Блинштейн 26.04.1966 (КСБ).

Строение эдеагуса – М.Ю. Гильденков ("Энтомологическое обозрение", в печати).

#### ***C. elongatulus* (Erichson, 1839)**

Материал: ♀, Каменец-Подольский, В. и И. Якубовские 27.04.1911 (ЗИН); ♀, Мелитопольская обл., Вел. Анадорь 01.04.1905 (ЗИН); ♂, 2 ♀♀, Мелитопольская обл., Вел. Анадорь, наносы 27.03.1908 (ЗИН).

Строение эдеагуса – М.Ю. Гильденков ("Энтомологическое обозрение", в печати).

#### ***C. corticinus* (Gravenhorst, 1806)**

Материал: 1 экз., Крым, W. Pliginski 24.07.1908 (ЗИН); 2 ♂♂, 2 экз., Крым, Севастополь, W. Pliginski 27.03.1912 (ЗИН); ♂, Крым, Микензевы горы, W. Pliginski 01.05.1911 (ЗИН); 5 ♂♂, 2 ♀♀, Мелитопольская обл., Вел. Анадорь 27.03.1908 (ЗИН); 3 ♀♀, Мелитопольская обл., Вел. Анадорь 27.03.1908 (ЗИН); 2 ♂♂, Одесса, Пересвет 17.04.1922 (ЗИН); ♂, ♀, Одесская обл., верховье Хаджибейского лимана, низ берега, выходы глин, С. Блинштейн 16.08.1988 (КСБ); ♂, "Kiew, весна 1911 г., лег. E. Zvizzomb-Zubovsky" (КСБ); ♀, Одесская обл., низовье Днестра, Турунчук, с. Троицкое, илистый берег, в норках, С. Блинштейн 25.05.1975 (КСБ).

Самый обычный вид рода. Контур тела и строение эдеагуса – М.Ю. Гильденков (1995: 12–13).

#### ***C. gracilis* (Mannerheim, 1830)**

Материал: 2 ♀♀, Харьков, на почве, М. Цуриков 24.04.1996 (КМЦ); ♀, Одесская обл., берег Хаджибейского лимана, Холодная Балка, наносы водорослей *Entheromorpha* с 0,5 м<sup>2</sup>, С. Блинштейн 26.04.1966 (КСБ).

#### ***C. foveolatus* (C. Sahlberg, 1834)**

Материал: ♂, 2 ♀♀, Одесская обл., Болград, солончак, среди корней торичника, С. Блинштейн 10.11.1970 (КСБ); 1 экз., Крым, Саки, В.И. Гусаров 1990 (КВГ); 1 экз., Крым, Карадаг, В.И. Гусаров 1984 (КВГ).

Строение эдеагуса – М.Ю. Гильденков ("Энтомологическое обозрение", в печати).

#### ***C. impressus* (Boisduval, Lacordaire, 1835)**

Материал: 2 ♂♂, 3 экз., Крым, Бахч. р.-н., с. Счастливое, берег ручья, В.И. Гусаров 21.05.1985 (КВГ).

***C. alutaceus* (Fauvel, 1895)**

**Материал:** 13 экз., Крым, Саки, В.И.Гусаров 25.05.1990 (КМГ); ♂, 3♀♀, Крым, Севастополь, Pliginskiy 01.04.1911 (ЗИН); ♀, Одесская обл., Саратск. район, с. Михайловка, берег р. Сарата, солонец, на свет, С. Блинштейн 22.08.1967 (КСБ).

Вид ранее мог быть спутан с *C. halophilus* (Kies.). Для Украины приводится впервые. Детали строения эдеагуса – М.Ю. Гильденков (1997:57).

***C. blinsteini* Gildenkov, 1997**

**Материал:** Голотип: ♂, Крым, Арабатская стрелка, Счастливцево, берег Сиваша, соленые супески, С.Блинштейн 9.05.1970 (ЗИН); ♂, ♀, Крым, Арабатская стрелка, Счастливцево, берег Сиваша, соленые супески, С. Блинштейн 9.05.1970 (КМГ); ♂, Крым, Арабатская стрелка, Счастливцево, берег Сиваша, соленые супески, С. Блинштейн 9.05.1970 (КСБ). Все известные материалы относятся к типовому материалу. Описание и строение эдеагуса – М.Ю. Гильденков (1997: 56–58).

***C. gradensis* (Bernhauer, 1914)**

**Материал:** ♂, Одесская обл., берег Хаджибейского лимана, Холодная Балка, наносы водорослей *Entheromorpha* с 0,5м<sup>2</sup>, С. Блинштейн 26.04.1966 (КСБ).

Вид приводится для Украины впервые. Строение эдеагуса – М.Ю. Гильденков (1997: 57).

***C. ensius* Gildenkov, 1997**

**Материал:** Голотип: ♂, Крым, Портовая, солонец, у берега, И. Мальцев 13.05.1951 (ЗИН); паратипы: ♂, Херсонская обл., Новотроицк, р. Красный Сиваш, берег соленого озера, мокрый галечник, С. Блинштейн 12.05.1970 (КМГ); ♀, Херсонская обл., Новотроицк, р. Красный Сиваш, берег соленого озера, мокрый галечник, С. Блинштейн 12.05.1970 (КСБ).

Все известные экземпляры относятся к типовому материалу. Описание и строение эдеагуса – М.Ю. Гильденков (1997: 56–59).

***C. troglodytes tauricus* subsp.n.**

**Материал:** ♂, Голотип, Украина, Крым, Ленинский район, с. Семеновка, берег Акташского озера, среди солянок, С. Блинштейн 19.05.1968 (ЗИН); Паратипы: 2♂♂, 4♀♀, 3 экз, Ленинский район, с. Семеновка, берег Акташского озера, среди солянок, С. Блинштейн 19.05.1968 (КМГ); 2♀♀, Крым, Евпатория, Прибрежное, вост. бер. оз. Сасык, среди мелких солянок, С. Блинштейн 28.05.1970 (КСБ); ♀, Крым, Евпатория, Прибрежное, вост. бер. оз. Сасык, среди солянок с преобладанием *Obione*, С. Блинштейн 28.05.1970 (КСБ); 2♀♀, Крым, Евпатория, Прибрежное, вост. бер. оз. Сасык, солончак, в первых 5см почвы, С. Блинштейн 28.05.1970 (КСБ); ♀, Крым, Чонгарский п-ов, берег Сиваша, низ обрыва в 1,5 м, среди солянок, S. Blinstein 6.05.1970 (КСБ); ♀, Крым, Арабатская стрелка, Счастливцево, берег Сиваша, соленые супески, С. Блинштейн 9.05.1970 (ЗИН); ♀, Крым, Севастополь, Инкерман, Pliginskiy 27.05.1912 (ЗИН); 2♀♀, Крым, Севастополь, Инкерман, Pliginskiy 03.12.1911 (ЗИН).

**Описание.** Длина тела 1,7 – 1,8 мм. Голова, переднеспинка и брюшко черные. Надкрылья, антенны и ноги красно-бурые, вершины голеней и лапки желтые. Покрыт короткими светлыми волосками.

Голова слабо поперечная, её длина от основания до переднего края верхней губы относится к наибольшей ширине примерно как 20:25. Виски хорошо развиты, щекообразно выступают. Видимый сверху диаметр глаза немного превосходит длину виска. Шейный перехват хорошо выражен. Поверхность головы густо и четко шагреневана, пунктировки нет. Антенны не кажутся плотными и короткими, 1-й и 2-й членики длинные, треугольно расширяющиеся; 3-й треугольный, в 1,5 раза короче и в 2 раза уже 2-го, длиной немного превосходит собственную ширину; 4-й самый мелкий, шарообразный; 5-й имеет примерно равную ширину и длину, крупнее 4-го и 6-го, 6-й – 10-й поперечные; 11-й членик немного длиннее собственной ширины, заострен на вершине. Три последних членика образуют едва заметную булаву.

Переднеспинка с широким основанием, расширяется к вершине, достигая наибольшей ширины через 2/3 длины от основания. Боковой край образует небольшую выемку у основания (рис. 1). Длина переднеспинки относится к её наибольшей ширине как 22:27. Поверхность переднеспинки густо и четко шагреневана, пунктировки нет. На диске четыре плоских продольных вдавления и небольшая ямка у вершины.



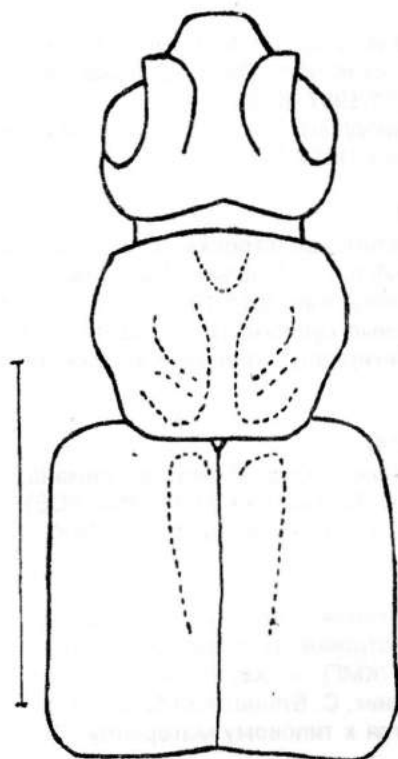


Рис. 1. Контур головы, переднеспинки и надкрылий *C.troglodytes tauricus* subsp.n. Масштаб 0,5 мм.

Длина надкрылья относится к их общей ширине как 36:37. Пунктировка крупная, четкая и густая, промежутки между точками значительно меньше их диаметра. Имеется редкая шагреневка. Брюшко нежно шагреневано.

Эдеагус имеет строение внутреннего мешка характерное для вида (рис. 2).

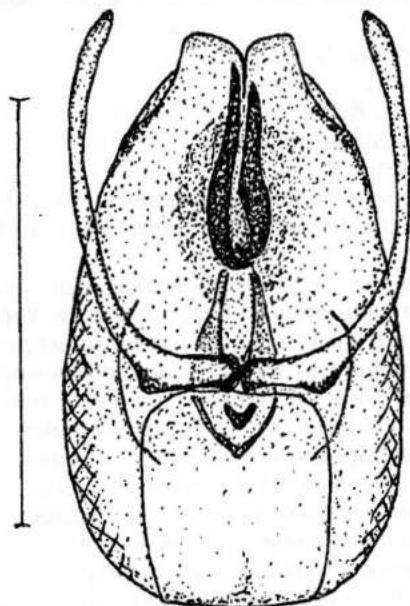


Рис. 2. Схема строения эдеагуса *C.troglodytes tauricus* subsp.n. Масштаб 0,25 мм.

Сравнительные замечания. Строение эдеагуса не имеет различий с номинальным видом. Новый подвид отличается окраской – классическая форма *C.trogloidytes* (Erichson, 1839) целиком черная, вершины надкрылий с поперечной желтой полосой, варитет *C.trogloidytes* var. *ruficollis* (Wollaston, 1864) имеет бурые надкрылья и бурую переднеспинку. Новый подвид более крупный, с более широкой переднеспинкой, выемка на боковом крае переднеспинки выражена лучше. Распространение: полуостров Крым, изолирован от номинативного вида.

### ***C.(Troginus) zerchei* Gildenkov in lit.**

Материал: Паратипы: 3♂♂, 14 экз., Крым, Чонгарский п-ов, берег Сиваша, соленые супески среди маревых, S. Blinstein 6.05.1970 (КМГ); ♂, Крым, Чонгарский п-ов, берег Сиваша, соленые супески среди маревых, S.Blinstein 6.05.1970 (DEI); 6 экз., Крым, Чонгарский п-ов, берег Сиваша, S. Blinstein 6.05.1970 (КСБ); ♀, Херсонская обл., Н.-Троицк, р. Красный Сиваш, мокрый солончак на берегу соленого озера, S.Blinstein 12.05.1970 (КМГ); ♀, Херсонская обл., Н.-Троицк, р. Красный Сиваш, на берегу соленого озера, среди солянок, S. Blinstein 12.05.1970 (КМГ); 2 экз., Крым, Чонгарский п-ов, восточный берег, S. Blinstein 6.05.1970 (КМГ).

Все указанные экземпляры являются паратипами, голотип и три паратипа описаны из Самарской области. Описание и строение эдеагуса – М.Ю. Гильденков ("Энтомологическое обозрение", в печати).

### ***C.Igockii* (Bernhauer, 1915)**

Материал: ♂, 5♀♀, 9 экз., Крым, Чонгарский п-ов, берег Сиваша, соленые супески среди маревых, S. Blinstein 6.05.1970 (КМГ); ♂, 2♀♀, Крым, Чонгарский п-ов, берег Сиваша, соленые супески, S. Blinstein 5.05.1970 (КСБ); ♀, Крым, Арабатская стрелка, Счастливцево, берег Сиваша, соленые пески, среди *Lepidium latifolium* L., С. Блинштейн 9.05.1970 (КСБ).

Вид был описан из Одессы, долгое время о нем не было сведений. Относится к подроду *Troginus*, легко узнается по очень мелким размерам, узкому цилиндрическому телу и светло-желтой полосе на вершине надкрылий.

### ***C.exiguus* (Erichson, 1839)**

Материал: ♂, Одесская обл., дельта Дуная, остров у моря, морской берег, пески, S. Blinstein 11.08.1971 (КСБ).

Три вида из сводки Г.Якобсона пока не подтверждены для Украины: *C. fuliginosus*, *C. punctatellus*, *C. suttilis*. Эти виды весьма редки в Восточной Европе, но их нахождение вполне возможно. Кроме того, следует предположить наличие в фауне Украины следующих видов рода *Carpelimus*: *C. despectus* (Baudi, 1869), *C. lindrothi* (Palm, 1943), *C. sudtilicornis* (Roubal, 1946), *C. heidenreichi* (L.Benick, 1934), *C. halophilus* (Kiesenwetter, 1844), *C. aceus* Gildenkov, 1996.

## СПИСОК ЛИТЕРАТУРЫ

- Гильденков М.Ю. Новый вид рода *Carpelimus* (Coleoptera, Staphylinidae) из Восточной Европы// Зоологический журнал. – 1994. – Т.73, вып. 12. – С. 123–125.
- Гильденков М.Ю. Два новых для науки вида рода *Carpelimus* Leach (Coleoptera, Staphylinidae) с юга Украины//Изв. Харьков. энтомол. о-ва. – 1997. – Т.V, вып. 2. – С. 56–59.
- Якобсон Г.Г. Жуки России и Западной Европы. *Staphylinidae*. – Ст.-Петербург: Изд-во Деврина, 1913. – С.469–470.
- Gildenkov M.Yu. Some little-known and new species for Russia of the Genus *Carpelimus* Leach (Coleoptera, Staphylinidae) // Russian Entomological Journal. – 1995. – V.4, № 1-4. – P. 11–14.
- Gildenkov M.Yu. A new species of *Carpelimus* Leach from Moldavia, Ukraine, Bulgaria, Russia and Azerbaijan (Coleoptera, Staphylinidae) // Zoosystematica Rossica. – 1997. – V.5. – P. 273–274.

Смоленский государственный педагогический университет, Россия

**MATERIALS TO FAUNA OF UKRAINE OF THE GENUS CARPELIMUS  
(COLEOPTERA, STAPHYLINIDAE)**

*Smolensk State Pedagogical University, Russia*

**SUMMARY**

For Ukraine 23 species of *Carpelimus* are given. New subspecies *Carpelimus troglodytes fauricus* from the South of Ukraine is described.