

К.А. Кіріченко, аспірант

Харківський національний економічний університет ім. С. Кузнеця

ОКРЕМІ АСПЕКТИ ОЦІНКИ СУЧАСНОГО СТАНУ ЗЕМЛЕКОРИСТУВАННЯ В УКРАЇНІ

В роботі представлені результати дослідження використання сільськогосподарських земель по Харківській області та Україні в цілому. Встановлено тенденції змін структури земель, посівних площ та урожайності окремих сільськогосподарських культур. Проведено аналіз кількості господарств за їх площею, співвідношення якісних земель за розміром господарства, концентрації земель у великих агрохолдингах. Виявлено ряд проблем існуючих у агропромисловому землекористуванні Харківської області та України загалом. Запропоновано заходи підвищення ефективності використання земель сільськогосподарського призначення, які можуть бути запроваджені на постійній основі.

Ключові слова: *сільськогосподарські землі, аналіз землекористування, посівні площі, ефективність землекористування, агрохолдинги.*

Постановка проблеми. Україна володіє значними земельними ресурсами, які забезпечують продовольчу безпеку та розвиток держави. В сільському господарстві земля також виступає в якості основного засобу виробництва. Ефективність сільського господарства багато в чому залежить від того, як і яким чином використовуються угіддя.

Українські сільськогосподарські землі становлять близько 19 відсотків загальноєвропейських, у тому числі рілля — близько 27 відсотків. Показник площі сільськогосподарських угідь у розрахунку на одну особу є найвищим серед європейських країн і становить 0,9 гектара, у тому числі 0,7 гектара ріллі (середній показник європейських країн — 0,44 і 0,25 гектара відповідно).

У цілому площа сільськогосподарських земель становить 42,7 млн гектарів, або приблизно 70 відсотків площі усієї території країни, а площа ріллі — 32,5 млн. гектарів, або 78,4 відсотка усіх сільськогосподарських угідь [1].

Але при наявності великих площ сільськогосподарських угідь Україна постійно стикається із рядом проблемних питань, які пов'язані,

насамперед, з погіршенням еколого-економічного стану земель: порушення сівозмін у структурі посівних площ, зниження родючості ґрунтів через їх переущільнення, вітрова та водна ерозія ґрунтів та інше. Все це призводить до зменшення економічного ефекту землекористування та обумовлює необхідність аналізу сільського землекористування та пошуку шляхів підвищення його ефективності в сучасних умовах господарювання.

Аналіз останніх досліджень і публікацій. Дослідженням питань ефективного, економічно доцільного, безпечного землекористування присвячено праці таких вітчизняних науковців, як Булигіна С.Ю., Рожко В.М., Чорнопищука Т.І., Смочук О.

Та незважаючи на детальне дослідження сільськогосподарського землекористування деякі питання залишаються невирішеними та потребують подальшого аналізу.

Формування мети статті. Метою статті є оцінка сучасного стану ефективності землекористування, виявлення існуючих загроз і проблем та розробка заходів щодо його підвищення.

Виклад основного матеріалу дослідження. Землекористування та його ефективність напряму залежить від діяльності сільськогосподарських підприємств. Тому слід проаналізувати кількість та площі господарств, діяльність агрохолдингів та ін.

Розподіл сільськогосподарських підприємств за площею землекористування за останні роки було стабільним. На рис. 1 зображено співвідношення господарств за кількістю, а на рис. 2 за площею.

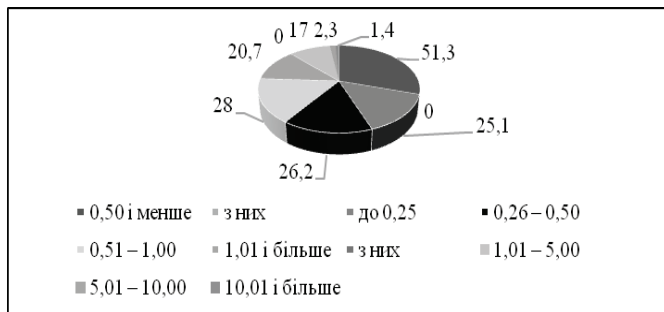


Рис. 1. Співвідношення господарств за кількістю [2]

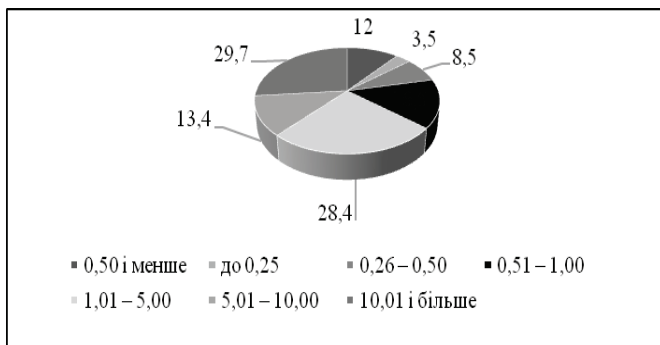


Рис. 2. Співвідношення господарств за площею [2]

Найбільша кількість господарств має площу від 0,51 до 1,00 га – 28,00 %, але концентрація земель спостерігається у великих підприємствах – 29,7 % земель у господарствах площею від 10,01 і більше га. Саме тому, варто приділити увагу на стрімку концентрацію площі сільськогосподарських угідь у найбільших агрохолдингах України.

В Україні продовжує зростати земельний банк агрохолдингів. У 2017 році налічувалося 93 сільськогосподарських підприємств, які обробляють понад 10 тис. га. Загальний земельний банк в обробці агрохолдингами за 5 років збільшився з 5,6 млн га до 5,95 млн га в 2017 р. [2].

Однак офіційна державна статистика при зведенні статистичних даних щодо кількості сільськогосподарських підприємств та їх земельного банку не враховує структури агрохолдингів, більшість з них складається з певної групи компаній в які входять від декількох підприємств до декількох десятків підприємств, що не дає змоги детально проаналізувати розподіл земельного фонду між підприємствами, які належать одному власнику. Земельний банк Топ-20 найбільших агрохолдингів України складає 20 % всіх сільськогосподарських угідь, на інші більш ніж 40 тис. підприємств припадає 80 % земельного банку. Такі данні підтверджують загрозу концентрації сільськогосподарських земель у великих землевласників [3].

Аналіз співвідношення площ рілля, сіножать, пасовищ, перелог та багаторічних насаджень у структурі сільськогосподарських угідь допоможе виявити ступінь раціонального землекористування (табл. 1).

1. Площа сільськогосподарських угідь, тис. га [4]

Сільськогосподарські угіддя	2000 р.	2005 р.	2010 р.	2013 р.	2014 р.	2015 р.	2016 р.	2017 р.
усього	41827,0	41722,2	41576	41525,8	41511,7	41507,9	41504,9	41489,3
рілля	32563,6	32451,9	32476,5	32525,5	32531,1	32541,3	32543,4	32544,3
сіножаті	2388,6	2429,2	5481,9	2408,8	2407,3	2406,4	2402,9	2399,4
пасовища	5521,3	5521,3	2410,9	5446,8	5441	5434,1	5430,9	5421,5
перелоги	421,6	419,3	310,2	251,2	239,4	233,7	230,6	229,3
багаторічні насадження	931,9	900,5	896,5	893,5	892,9	892,4	897,1	894,8

З табл. 1 бачимо, що з 2000-х років загальна площа сільськогосподарських угідь поступово зменшується, що є наслідком погіршення політичної та економічної ситуації в країні, а також зменшенням кількості якісних (придатних для використання) ґрунтів.

На рис. 3 більш яскраво зображено розподіл категорій сільськогосподарських угідь в Україні у 2017 р.

Так, рілля займають 78,44 %, сіножаті – 5,78 %, пасовища – 13,07 %, перелоги – 0,55 %, багаторічні насадження – 2,16 %.

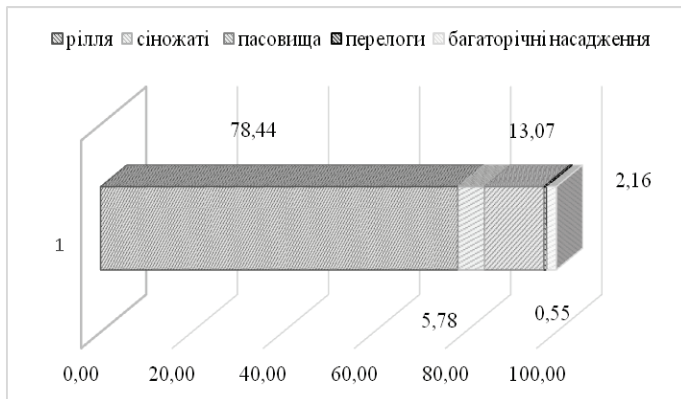


Рис. 3. Співвідношення категорій сільськогосподарських угідь, % [1]

Площа рілля з 2013 р. поступово збільшується, а площі сіножаті, пасовищ, переліг та багаторічних насаджень зменшуються. Виявлена закономірність вказує на те, що більшість виробників

сільськогосподарської продукції, маючи сучасні технічні засоби, повертаються до збільшення площ ріллі за рахунок розробки інших категорій земель.

Науковці зауважують, що зазначений процес набуває масовості та підсилюється внаслідок впливу деяких політичних чинників. Йдеться, у першу чергу, про очікування можливої відміни мораторію на купівлю-продаж земель сільськогосподарського призначення, який на сьогодні є чинним і діє до 1 січня 2020 р.

Сучасне використання земельних ресурсів України не відповідає вимогам раціонального природокористування. Порушено екологічно допустиме співвідношення площ ріллі, природних кормових угідь, лісових насаджень, що негативно впливає на стійкість агроландшафту. Надмірна розораність території та величезний вплив діяльності людини призвели до порушення природного процесу ґрунтоутворення, до ерозійних процесів. Розораність земель є найвищою і досягла 56 % території країни і 80 % сільськогосподарських угідь [5].

Головним напрямком діяльності господарств є вирощування сільськогосподарських культур, основними з яких є: зернові, буряк, соняшник, картопля, кукурудза, пшениця та соя. Структура посівних площ сільських господарств України в цілому та Харківського регіону окрему за цими видами культур наведена в табл. 2.

У 2018 р. посівні площі усіх аналізованих сільськогосподарських культур збільшилися порівняно з минулим роком.

Наведені данні дозволяють зробити висновок, що з обраних культур найбільші посівні площі займають зернові та зернобобові і кукурудза – по 25,78 % з загальної площі цих культур.

Великі посівні площі займає соняшник – 4580,80 тис. га. і хоча за обсягами експорту соняшнику та соняшникової олії Україна займає одні із перших місць у світі, однак, в найближчому майбутньому, прибутки отримані від експорту соняшнику будуть неспівставними із втратами від деградації ґрунтів [6].

2. Посівні площі окремих сільськогосподарських культур, тис. га [4]

Сільськогосподарські культури	2012 р.	2013 р.	2014 р.	2015 р.	2016 р.	2017 р.	2018 р.
Культури зернові та зернобобові	14255,40	15327,30	14627,30	14640,90	14337,10	14624,00	14847,70
Харківська область	448,90	270,50	330,20	237,00	291,10	316,00	279,10
Буряк цукровий фабричний	5012,50	5006,30	5212,20	5166,20	6086,70	6034,00	6058,20
Харківська область	1418,80	1370,00	1342,80	1291,00	1311,60	1323,00	1318,80
Соняшник	4364,30	4817,10	4626,90	4083,50	4252,20	4480,70	4580,80
Харківська область	304,60	319,10	301,00	264,10	276,50	275,40	255,80
Картопля	5331,80	6323,40	6010,60	6839,50	6189,10	6361,20	6617,30
Харківська область	34,30	34,30	38,30	34,30	46,20	60,30	39,10
Кукурудза	14255,40	15327,30	14627,30	14640,90	14337,10	14624,00	14847,70
Харківська область	448,90	270,50	330,20	237,00	291,10	316,00	279,10
Пшениця	5012,50	5006,30	5212,20	5166,20	6086,70	6034,00	6058,20
Харківська область	1418,80	1370,00	1342,80	1291,00	1311,60	1323,00	1318,80
Соя	4364,30	4817,10	4626,90	4083,50	4252,20	4480,70	4580,80
Харківська область	304,60	319,10	301,00	264,10	276,50	275,40	255,80

Структуру посівних площ окремих сільськогосподарських культур Харківської області більш вдало зображено на рис. 4.

Як і в цілому по Україні, так і в Харківській області домінують посівні площі зернових та зернобобових культур, але й пшениці окремо. Друге місце за посівними площами займають кукурудза та зернові і зернобобові культури.

Прихильність агропромисловців до тієї, чи іншої культури підтверджує їх урожайність.

Для отримання більшого ефекту використання земель важливу роль грає якість земельних ділянок. У табл. 4 розглянуто розподіл сільських домогосподарств за оцінкою якості земельних ділянок України та Харківської області окремо.

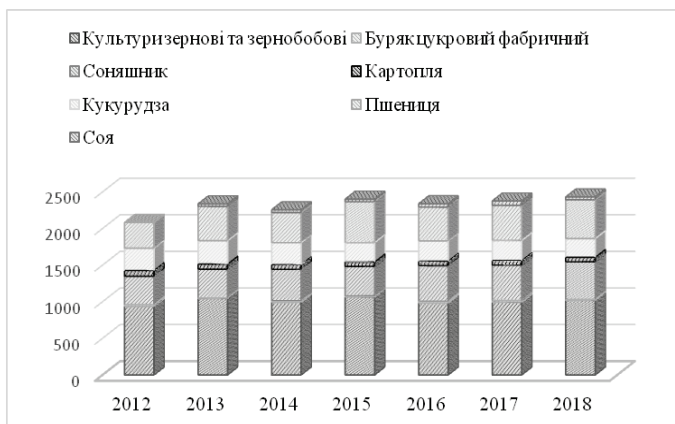


Рис. 4. Динаміка посівних площ окремих сільськогосподарських культур в Харківській області за 2012-2018 рр. [4]

Аналіз якості сільськогосподарських земель показує, що в Україні найбільша кількість земель середньої якості – 70,60 % і найменше угідь поганої якості – 2,70 %. Найвища концентрація земель середньої якості знаходиться у великих домогосподарств, земель хорошої якості більше у малих господарств. А землі поганої якості концентруються у середніх та великих господарствах з майже однаковим відсотком. Все це вказує на те, що землевласники використовують земельні ресурси без усвідомлення їх глобальної, середовищесформувальної і соціальної ролі, а також недосконалістю державної політики щодо охорони земель [6].

Використання земель у вітчизняному сільському господарстві протягом тривалих років характеризується низькою продуктивністю. Зокрема, урожайність зернових та зернобобових у 2018 р. – 46,50 ц/га, тоді, як наприклад, в Англії 100-120 ц/га. Відповідно, потреби країни у сільськогосподарській продукції забезпечуються переважно за рахунок високої інтенсивності використання угідь. Через високу інтенсивність використання земельних ресурсів виникають виснаження ґрунтів, переущільнення, підкислення, заболочування, оглеєння, руйнація річок та інші екологічні проблеми [7].

4. Розподіл сільських домогосподарств за оцінкою якості земельних ділянок у 2018 р. за регіонами, % [4]

		Україна	Харківська область	
Усі домогосподарства	хороша	26,70	29,30	
	середня	70,60	70,40	
	погана	2,70	0,30	
У т.ч. домогосподарства з площею землі	0,5 га і менше	хороша	28,70	26,40
		середня	69,00	73,60
		погана	2,30	0,00
	0,51–1,00 га	хороша	27,10	38,40
		середня	69,70	61,50
		погана	3,20	0,10
	1,01 га і більше	хороша	21,10	28,30
		середня	75,80	70,00
		погана	3,10	1,70

Невисока родючість земель спонукає домогосподарства здійснювати заходи з ефективного ведення господарства, що наведені в табл. 5.

Так найбільш велику кількість заходів з ефективного ведення господарства здійснюють великі та середні за розміром господарства. Українські аграрії нарощують внесення добрив. Розрахунки показують, що рівень внесення мінеральних добрив на 1 га посівної площі склав біля 125 кг поживних речовин у 2018 р., коли у 2017 – 110 кг. Збільшення добрив пов'язано з активним розвитком рослинництва та частковою стабілізацією ситуації на ринку добрив. Але більш ефективним з точки зору підвищення та збереження родючості ґрунтів є внесення органічних добрив, однак така тенденція в Україні є вкрай негативною. Основною причиною зниження обсягів внесення органічних добрив є зменшення поголів'я великої рогатої худоби.

Висновки. Отже, у ході аналізу сільського землекористування виявлено такі його негативні риси як: поступове зменшення сільськогосподарських угідь; збільшення розораності території України шляхом зменшення обсягів земель багаторічних насаджень, переліг та пасовищ; перерозподіл площі сільськогосподарських угідь в напрямку великих агрохолдингів; відсутність цільових державних програм розвитку сільського господарства та захисту прав власності, що призводить до зниження ефективності використання земельного фонду.

5. Здійснення окремих заходів з ефективного ведення господарства сільськими домогосподарствами в 2018 р., %[4]

Домогосподарства, що використовують:	Усі домогосподарства	домогосподарства з площею землі		
		0,5 га і менше	0,51–1,00 га	1,01 га і більше
мінеральні добрива	61,49	51,58	68,43	76,65
органічні добрива	83,68	77,92	88,27	91,74
засоби захисту рослин	83,58	79,81	86,55	88,91
безпflugний обробіток землі	7,09	5,71	7,34	10,18
районовані сорти сільськогосподарських рослин	26,56	26,92	24,82	28,01
вапнування ґрунтів	3,61	3,34	3,23	4,79
сівозміну	62,06	56,26	66,38	70,59
іригацію земель	4,80	6,00	3,20	3,99
племінних плідників	9,81	5,88	11,79	16,84
штучне запліднення тварин	13,81	8,03	16,80	24,07
ветеринарні перевірки	47,49	34,96	55,56	67,63
санітарну обробку тваринницьких приміщень	57,24	46,16	64,91	74,33
санітарний контроль якості молока	17,89	9,80	21,24	33,40

Для подолання негативних явищ притаманних сучасному землекористуванню слід впровадити наступні заходи: переведення ріллі у інші види угідь, що покращить екологічний баланс; перехід на інтенсивно-екстенсивний розвиток землекористування, коли домінують заходи щодо впровадження досягнень НТП; впровадити ресурсоощадні, безпечні і екологічно чисті технології виробництва сільськогосподарської продукції і продуктів її переробки; створити умови для відновлення родючості ґрунтів.

Бібліографічний список: 1. Постанова Кабінету Міністрів України від 7.06.17 р. № 413 «Деякі питання удосконалення управління в сфері використання земель сільськогосподарського призначення державної

власності та розпорядження ними». - [Електронний ресурс]. – Режим доступу: <http://zakon.rada.gov.ua>. 2. Топ-10 агрохолдингів України. Основные акценты в инфографике. - [Електронний ресурс]. – Режим доступу: <http://agroportal.ua/publishing/infografika>. 3. Аналіз ефективності використання земельного фонду України та ризиків введення ринку землі в умовах внутрішніх та зовнішніх викликів. - [Електронний ресурс]. – Режим доступу: <http://optimacenter.org/userfiles>. 4. Офіційний сайт Державної служби статистики України [Електронний ресурс]. - Режим доступу : <http://www.ukrstat.gov.ua>. 5. Смочук О. Екологічні та економічні проблеми використання земельних ресурсів / О. Смочук // Львівський національний аграрний університет. - [Електронний ресурс]. – Режим доступу: <http://www.irbis-nbuv.gov.ua>. 6. Булигін С.Ю. Якість земель як теоретична база адаптивних систем землеробства/ С.Ю.Булигін В.М., Рожко. - [Електронний ресурс]. – Режим доступу: http://nd.nubip.edu.ua/2015_3/13.pdf. 7. Чернопищук Т.І. Економічні аспекти раціонального землекористування та охорони земель сільськогосподарського призначення / Т.І. Чернопищук // Збірник наукових праць ВНАУ №1(56) Том 2 2012 - [Електронний ресурс]. – Режим доступу: <http://econjournal.vsau.org/files/pdfa/640.pdf> (дата звернення: 08.02.2019).

К.А. Кіріченко. Окремі аспекти оцінки сучасного стану землекористування в Україні. В работе представлены результаты исследования использования сельскохозяйственных земель в Харьковской области и Украины в целом. Установлены тенденции изменения структуры земель, посевных площадей и урожайности отдельных сельскохозяйственных культур. Проведен анализ количества хозяйств с их площадью, соотношение качественных земель в соответствии размера хозяйства, концентрации земель в крупных агрохолдингах. Выявлен ряд проблем, существующих в агропромышленном землепользовании Харьковской области и Украины в целом. Предложены меры повышения эффективности использования земель сельскохозяйственного назначения, которые могут быть введены на постоянной основе.

Ключевые слова: сільськогосподарські землі, аналіз землеиспользования, посевные площади, эффективность землеиспользования, агрохолдинги.

К.А. Kirichenko. Certain aspects of current land-use state assessment in Ukraine. Research results of agricultural lands use in Kharkiv region and all over Ukraine are given in this work.

Ukraine constantly faces a number of problematic issues because of having large areas of agricultural lands and it leads to decrease of land use economic effect and necessitates of rural land use analysis.

Goal of article. Goal of article is to assess current state of land use efficiency as well as to identify existing threats and problems and development of activities to improve it.

Research results. Tendencies of changes in land structure, crop areas and yield of certain agricultural crops have been found. Analysis of farms number by their area, ratio of qualitative land on farm size, concentration of land in large agricultural holdings were conducted. In recent years distribution of agricultural enterprises by land use has been stable. But the main amount of land is concentrated in agricultural holdings of Ukraine. Author has found that arable land area is gradually increasing, and area of hayfields, pastures, fallow and perennial plantations are reduced as a result of excessive plowing of territory leading to disruption of natural soil formation process. Thus the author has identified a number of problems existing in agricultural land use of Kharkiv region and all over Ukraine. Land use in domestic agriculture for years has been characterized by low productivity. Due to high intensity of land use occur: soil depletion, over-compaction, acidification, waterlogging, gleying, river destruction and other environmental problems.

Field of application. There were offered measures to improve efficiency of agricultural land use which can be introduced on an ongoing basis, i.e.: transfer of arable land to other types of land, improve ecological balance; transition to intensively extensive development of land use, when measures of progress in science and technology achievements implementation are dominant; creation of conditions for restoration of soil fertility. Feasibility of conducting further research on effectiveness of agricultural land use to improve economic efficiency of land on principles of sustainable land use was confirmed.

Key words: agricultural lands, land use analysis, crop area, land use efficiency, agricultural holdings.

Стаття надійшла до редакції: 02.10.2018 р.