

УДК 633.12(477.54)

Д.В. Кодацький, заступник директора

СТОВ “Агросвіт”

С.В. Чернобай, О.Ю. Бобров, студенти

СТАН ТА ПЕРСПЕКТИВИ ВИРОЩУВАННЯ ГРЕЧКИ В ХАРКІВСЬКІЙ ОБЛАСТІ

Значення культури. Гречка – цінна круп’яна і важлива продовольча культура. Гречана крупа, що виготовляється з її зерна, характеризується високими харчовими, смаковими та дієтичними властивостями і завдяки цьому широко використовується в дитячому харчуванні, входить у меню лікарень та дієтичних їдалень. Вона є обов’язковою в харчуванні солдат, працівників з важкими умовами праці. Особливо необхідна гречана каша в дієті із захворюванням діабетом та атеросклерозом. Середній хімічний склад необрушених плодів гречки такий: вода – 12–13 %, білки – 10 % (до 16 %), жир – 1,8–2,7 %, безазотистих екстрактивних речовин (вуглеводи) – 60–62 %, клітковини – 13 %, золи – 2,1 %. У крупі білка до 9 %, також у ній є лимонна, яблучна, щавлева, ліноленова та інші кислоти. В ядриці гречки багато вітамінів: В₁ (тіамін), В₂ (рибофлавін) і Р (рутин), В_с (фолієва кислота), В₆ та ін.; багато амінокислот (лізіна, треоніна, аргініна) – більше, ніж в озимій пшениці в 1,5–2,0 раза, а за кількістю аргініна гречана крупа переважає рис.

Відходи круп’яного виробництва (висівки, щупле зерно, мучний пил) використовують як концентрований корм для худоби та птиці, лузгу – як паливо, підстилку худобі і рідко на корм. Солома гречки за кормовими якістьми наближається до соломи кормових злакових трав (в 100 кг соломи – 1800 г білка і 30 к. од.), однак надлишок в раціоні тварин соломи гречки викликає різні захворювання. Золю соломи і лузги, яка містить до 35–40 % оксиду калію, використовують для отримання поташу.

Гречка – цінна медоносна культура. Вона відрізняється тривалим періодом цвітіння (35–43 днів), що забезпечує кормом бджіл навіть тоді, коли припиняється цвітіння культурних і дикорослих рослин. За сприятливих умов збір меду з посівів гречки становить 70–90 кг/га. Гречаний мед має високі лікарські властивості.

Завдяки широкому росту і накопиченню вегетативної маси рослини гречки добре затіняють поверхню ґрунту і затримують появу і розвиток однорічних і багаторічних бур’янів. На полях після гречки верхній шар ґрунту не ущільнюється, як після злакових культур, легко обробляється. Це

* Роботу виконано під керівництвом професора М.А. Бобро

пов'язане з тим, що коренева система гречки стержнева і залишає після себе отвори (пори).

У гречки короткий вегетативний період, через це її використовують як страхову культуру при пересіві озимих та ранніх зернових культур, які загинули. А після скоростиглих сортів гречки можна сіяти озиму пшеницю. Гречку можна вирощувати в повторних посівах (як поукісних, так і пожнивних).

Батьківщина гречки – Східна Азія. Припускають, що культурна гречка походить від дикого родича – гречки татарської (*fagopirum tataricum*). В Європі гречку почали вирощувати в 15 ст., а в Росії вона з'явилась у 14 ст.

Гречку вирощують в Україні, Росії, Білорусії, Казахстані, Польщі, Франції, Чехії, США, Канаді, Японії, Кореї тощо.

Основні площі засіваються в Європі – до 2,4 млн га, а в світі – 3,9 млн га. В Україні гречка вирощується майже в усіх кліматичних зонах. Проте площа її вирощування поступово зменшувалась – з 459 тис. га в 1995 р. до 225 тис. га в 2010 р.

Стан виробництва в області. Традиційно в Харківській області гречка займала 2–3 % у структурі зернових культур та 1–2 % у – ріллі. Незважаючи на коливання по роках в області розміщується близько 7 % посівів гречки в Україні.

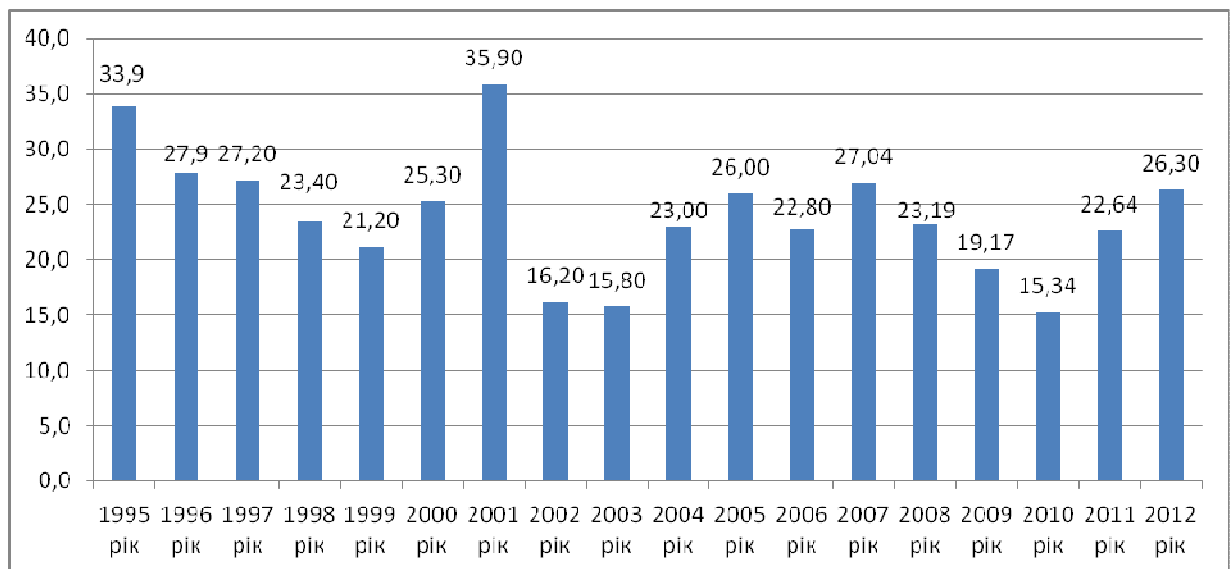


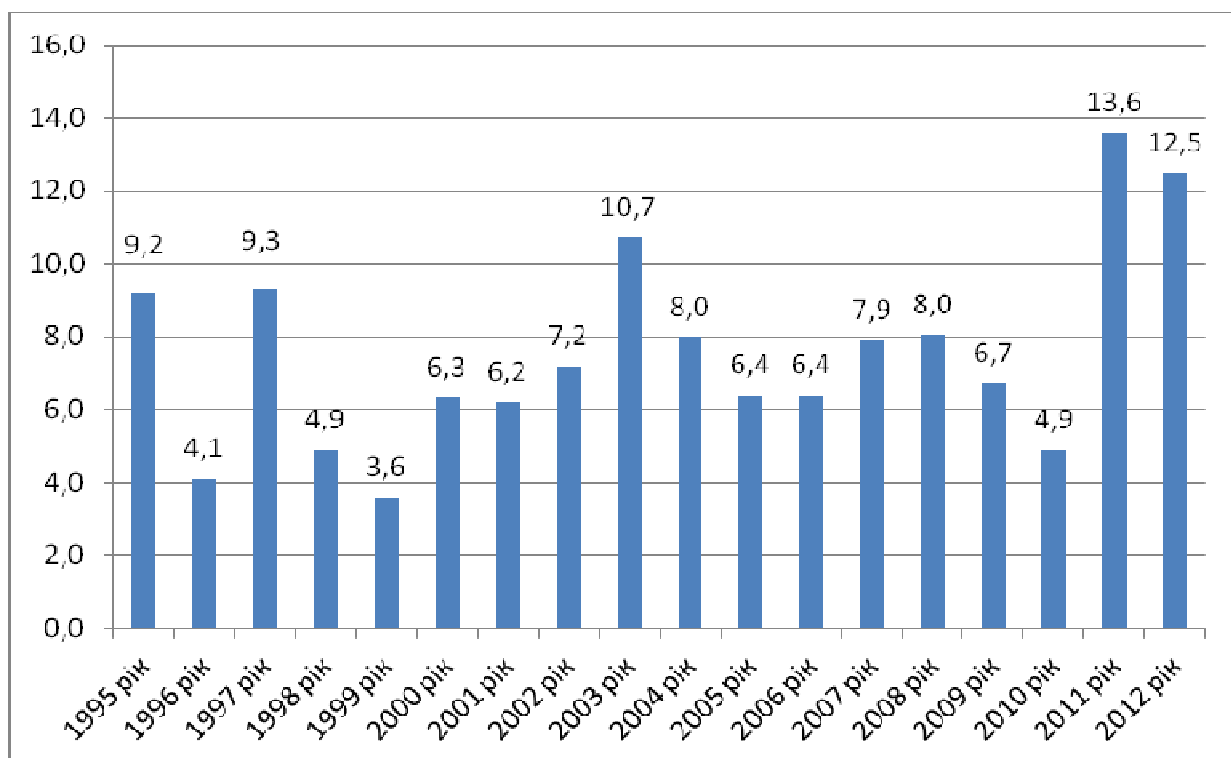
Рис. 1. Площа посівів гречки в Харківській області в 1995–2012 рр. тис. га

Площа посіву цієї культури не мала чіткої тенденції і значно коливалася по роках, то збільшуючись, то зменшуючись. Незначне

збільшення площ відбувалося в роки масової загибелі озимих, а зменшення – в роки доброї перезимівлі пшениці. Найбільші площі засівали цією культурою у 1995 та 2001 рр. (33,9 та 35,9 тис. га відповідно). Найменші площі відмічено у 2003 та 2010 рр. (15,8 та 15,34 тис. га відповідно). Зазвичай вартість товарного зерна гречки не перевищує 3–4 тис. грн/т. Проте після останнього спаду виробництва у 2010 р. спостерігалась рекордна ціна на товарне зерно (до 12–13 тис. грн/т) яка тривала до початку збирання врожаю 2011 р. Цінова ситуація, а також адміністративні методи, вжиті на початку 2011 р., сприяли збільшенню посівних площ під цією культурою.

У Харківській області основне її виробництво розміщене у Великобурлуцькому (14 % площ області), Краснокутському (9 %) та Первомайському (8 %) районах.

Урожайність гречки істотно коливалася по роках. Найнижчою вона була в 1996, 1998, 1999 та 2010 рр. (4,1, 4,9, 3,6; та 4,9 ц/га відповідно). Найвищі врожаї цієї культури відмічено в 2011, 2012 та 2003 рр. (13,6; 12,5 та 10,7 ц/га відповідно). Найвищу урожайність гречки минулого року отримали виробники Валківського (19 ц/га), Коломацького (17,1 ц/га), Харківського (16,3 ц/га), Ізюмського (16,3 ц/га) та Борівського (16,2 ц/га) районів.



**Рис. 2. Урожайність гречки в Харківській області
в 1995–2012 рр., ц/га**

Причини, які стримують збільшення виробництва. Головною причиною, яка стримує збільшення виробництва гречки, це відносно низька її врожайність, яка навіть у сприятливі роки не перевищує 1,4 т/га. Хоча відомо, що врожайність сучасних сортів досягає 4,0–4,5 т/га. Причин отримання низького врожаю декілька.

Агротехнічними причинами є: посів гречки по поганих і засмічених попередниках, а нерідко і на непідготовлених з осені площах, недостатня боротьба з бур'янами в допосівний період, погане мінеральне живлення, несвоєчасний посів, незадовільний догляд за посівами, мала кількість обпилювачів, значні втрати зерна під час збирання.

До біологічних причин отримання низьких урожаїв належать: диморфізм квіток (у одних рослин – квітки с довгими тичинками і короткими стовпчиками, а в інших – с короткими тичинками и довгими стовпчиками). Кількість рослин с довго- і короткотичинковими квітками в посівах гречки приблизно однакова. Нормальне запилення й утворення плодів проходить, якщо пилок із довгих тичинок потрапляє на довгі стовпчики і навпаки, з коротких тичинок – на короткі стовпчики. У багатьох випадках плодів утворюється дуже мало або вони зовсім не утворюються. На кожній рослині гречки – 400–500 и більше квіток, проте через недостатню забезпеченість пластичними речовинами зав'язі утворюються не в усіх (кількість їх часто не перевищує 10–15 % загальної кількості квіток) або ж утворені зав'язі відпадають до досягання. Це пов'язано з недостатньою площею листків, яка припадає на одну квітку (у ярої пшениці вона в 1,5–3,0 раза більше, ніж у гречки), а також з тим, що у гречки ріст вегетативних органів продовжується одночасно з розвитком репродуктивних і не завершується навіть до збирання врожаю. Крім того, у гречки в порівнянні з надземною масою слабо розвинена коренева система. Уже на 18-й день після появи сходів корені гречки починають буріти через їх раннє старіння і відмирають. До початку цвітіння бурій колір мають 50 % коренів, до повного цвітіння – 75, а до початку дозрівання – 100 %, в результаті чого недостача поживних речовин обумовлює недорозвиненість і відмирання великої кількості квіток та плодів.

Перспективи виробництва. Гречка має добрі перспективи щодо збільшення виробництва. На сьогоднішній день кращі господарства вже почали успішно вирішувати агротехнічні проблеми отримання низьких врожаїв. Покращання матеріального стану господарств та збільшення асортименту хімічних засобів захисту рослин дає змогу ефективно боротися з бур'янами під час вирощування попередників гречки, а наявність високопродуктивної закордонної техніки забезпечує виконання всіх операцій з підготовки ґрунту, посіву, догляду та збирання врожаю якісно і в оптимальні строки. Крім того, в переважній більшості стабільних господарств є можливість внесення

необхідної кількості мінеральних добрив та залучення бджолосімей для опилення. Про це свідчить урожайність отримана в 2011 та 2012 рр.

Для зменшення негативної дії біологічних причин отримання низьких урожаїв та послаблення негативних факторів украй важливо визначити оптимальні строки посіву гречки, адже при посіві її у ранні строки цвітіння і плодоутворення встигають закінчитися до настання високих температур повітря, однак рослини у фазі першого справжнього листка можуть потрапити під вплив понижених позитивних або навіть негативних температур, у пізні – збільшується вірогідність цвітіння рослин при високій температурі (понад 25 °С).

Додатковим фактором популяризації гречки як культури та збільшення її виробництва може стати те, що протягом останнього року ринкова її вартість зросла з 2100 грн/т до 5000 грн/т, що дозволить збільшити рентабельність її виробництва і підняти на один щабель із зерною кукурудзою, соняшником і цукровими буряками.

Висновки. 1. Виробництву гречки в області не приділяється достатня увага. Її посівні площі коливаються в межах від 16 до 36 тис. га і мають 2–3 % в структурі зернових культур. 2. Головною причиною слабкої зацікавленості цією культурою з боку товаровиробників є її низька врожайність відносно інших зернових культур. Середня врожайність гречки не перевищує 7–8 ц/га, в той час як потенціал урожайності 40–45 ц/га. 3. Причини отримання низької врожайності гречки можна розділити на агротехнічні та біологічні і на сьогоднішній день можна подолати агротехнічні та частину біологічних причин. 4. Для зменшення негативної дії біологічних причин отримання низьких урожаїв та з метою послаблення негативних факторів надзвичайно важливо визначити оптимальні строки посіву гречки. 5. Економічна ситуація на ринку зерна в цьому році (збільшення біржової вартості 1 т гречки з 2100 до 5000 грн) дає змогу збільшити рентабельність її виробництва і підняти на один щабель із зерною кукурудзою, соняшником і цукровими буряками.

Бібліографічний список: 1. Алексеева Е.С. Влияние некоторых агротехнических приёмов на урожайность тетраплоидной гречихи / Е.С. Алексеева, Е.И. Сотникова, А.В. Майсеенко // Зернові культури. – 1998. – № 1. – С. 11–12. 2. Анохин А.Н. Крупяные культуры / А.Н. Анохин, Е.Д. Горина. – Минск: Ураджай, 1968. 3. Анохин А.Н. Особенности технологии возделывания гречихи в зависимости от различных сроков сева / Земледелие и растениеводство в БССР. – Т. 18. – Минск: Ураджай, 1974. 4. Душкин А.М. За высокий урожай гречихи и проса / А.М. Душкин, А.И. Душкина, П.Я. Неретин. – Воронеж: Центр. чернозем. кн. изд-во, 1980. 5. Збір урожаю сільськогосподарських культур, плодоягідних та виноградних насаджень в Харківській області: Стат. бюл. / Гол. упр. стат. у Харк. обл., 1995–2012 рр.